

FLORISTISCHE NOTITIES 35—58

S. J. VAN OOSTSTROOM EN TH. J. REICHGELT

(*Rijksherbarium, Leiden*)

(*ingekomen 21 december 1957*)

Deze derde serie Floristische Notities bevat in hoofdzaak aanwinsten van de Nederlandse flora uit de jaren 1955 en 1956. Het merendeel hiervan werd reeds in het kort besproken in de lijsten van nieuwe planten in *De Levende Natuur* 59, 1956, p. 258—262 en 60, 1957, p. 134—135.

Opmerkelijk is vooral het grote aantal nieuwe adventieven, dat gevonden werd langs de Maas in Limburg, in hoofdzaak bij Meers, gem. Elsloo en tussen Obbicht en Grevenbicht, op terreinen, die werden bezocht tijdens de in 1955 gehouden excursies van het Instituut voor het Vegetatie-onderzoek van Nederland (I.V.O.N.) en van de Commissie voor het Floristisch Onderzoek van Nederland uit de Kon. Ned. Botanische Vereniging (Unio).

Op deze terreinen, stenige en zandige strandjes langs de Maas bij Meers en bij Grevenbicht en grintgroeven tussen Obbicht en Grevenbicht, kwamen behalve de hier besproken nieuwe adventieven nog een groot aantal soorten voor, die reeds eerder in ons land waren aangetroffen. Voor deze verwijzen wij naar de lijst, voorkomende in het Correspondentieblad ten dienste van de floristiek en het vegetatie-onderzoek van Nederland no. 1, 1956, p. 8—10. In deze lijst zijn ook een aantal soorten vermeld van soortgelijke terreinen tegenover Maaseyck en bij Ohé en Laak. De zaden en vruchten dezer adventieven zijn wel zeker door de Maas aangevoerd van hogerop in het stroomgebied gelegen fabrieken en losplaatsen; de wolfabrieken aan de Vesdre hebben waarschijnlijk een belangrijk aandeel in deze aanvoer gehad. De gevonden soorten zijn voor een groot deel inheems in het Middellandse Zee-gebied.

No. 52 van deze serie werd bewerkt door Dr A. G. de Wilde, Sassenheim, no. 57 door de heer E. W. Clason, Groningen.

35. ***Amaranthus polygoides*** L. (Fig. 1, *a-c*).

Tilburg, terrein Tilburgse Wolwasserij, leg. *J. H. Kern, S. J. van Oostroom & Th. J. Reichgelt*, 19 sept. 1955, herb. *v. O.* no. 18622, 18626, 18628 (L).

Deze voor de Nederlandse adventief-flora nieuwe soort behoort tot de sectie *Blitopsis* Dum., 1827, en wel tot de groep van deze sectie, waarbij het bloemdek der vrouwelijke bloemen duidelijk vergroeid-bladig is. THELLUNG (1, p. 350) rekent tot deze groep uitsluitend *A. polygoides* L. Het Nederlandse materiaal behoort tot de subsp. *polygoides* (subsp. *eu-polygoides* Thell., l.c. p. 351), die als volgt is te karakteriseren:

Stengel liggend, opstijgend of rechtopstaand, tot 30 cm lang, naar

de top kort behaard. Bladen vrij lang gesteeld, de steel iets korter dan tot ongeveer even lang als de schijf; deze ruitvormig tot eirond of omgekeerd eirond, 10–25(–35) mm lang, 3–18 mm breed, aan de top stomp tot uitgerand, met naaldvormig topspitsje, naar de basis geleidelijk versmald. Bloemen in okselstandige kluwens. Schutblaadjes eirond-lancetvormig, priemvormig toegespitst, die der ♀ bloemen $\frac{1}{2}$ – $\frac{2}{3}$ maal zo lang als het bloemdek. Bloemdek der ♀ bloemen 5-tallig, in de vruchttijd ca. $2\frac{1}{2}$ mm lang; de bloemdekbladen in het onderste $\frac{1}{3}$ deel sponsachtig verdikt en tot een buis vergroeid, het vrije deel naar buiten gebogen, lijn-spatelvormig, afgeknot tot iets uitgerand, vliezig, met groene, als een kleurloos stekelpuntje uitstekende middennerf en ter weerszijden daarvan met 1 of 2 zwakkere, \pm evenwijdige, voor de top eindigende zijnerven. Bloemdek der ♂ bloemen 5-tallig, ca. 1 mm lang; de bloemdekbladen aan de voet nauwelijks vergroeid, lancetvormig, stomp met stekelpuntje of geleidelijk in de spitse punt versmald, vliezig, de 3(–4) buitenste langer en gekield, 1-nervig. Meeldraden 2–3. Vrucht ellipsoidisch of eivormig, ongeveer even lang als het bloemdek en onderaan daarmede samenhangend, bovenaan met een ringvormig verlopende, gerimpelde zoom; top stomp kegelvormig, met 3–4 stijlresten. Zaad in omtrek breed omgekeerd eirond, ca. 1 mm lang, met een vrij scherpe rand, glanzend.

De soort komt voor in de zuidelijke Verenigde Staten, Midden-Amerika en West-Indië. In Europa wordt zij sinds lang in botanische tuinen gekweekt en is zij meermalen daaruit verwilderd; ook in Egypte. Onze plant is zeker met wol aangevoerd.

1. A. THELLUNG, *Amarantus*, in Ascherson & Graebner, *Synopsis der Mitteleuropäischen Flora* 5, 1. Abth., 1914, p. 225–356.

36. *Caltha palustris* L. cf. var. *ranunculiflora* Schur

Mechelen, Limb., moerasje langs de Mecheler beek, leg. V. Westhoff, 5 juni 1956 (L).

Op de genoemde plaats werden door Dr. Westhoff planten van *Caltha palustris* aangetroffen, die bloemen hadden van de grootte van die van *Ranunculus acris* L. (bloembladen ca. 6–12 mm lang), doch die overigens geheel met normale planten overeenkwamen. Misschien moeten wij zulke exemplaren tot var. *ranunculiflora* Schur rekenen.

37. *Didesmus bipinnatus* (Desf.) DC. (Fig. 1, e).

Meers, gem. Elsloo, Limb., aan de Maasoever, leg. I.V.O.N.-exc., 9 juni 1955, herb. v. O. no. 18237 (L); tussen Obbicht en Grevenbicht. grinteroeve aan de Maas, leg. Unio, 20 juli 1955, herb. v. O. no. 18475 (L).

Het voor de Nederlandse adventief-flora nieuwe Cruciferen-geslacht *Didesmus* Desv., 1814, is nauw verwant met *Rapistrum* Crantz, doch verschilt ervan door het bovenste lid van de hauwtjes, dat ongeveer even dik is als het onderste en tweesnedig of min of meer vierkantig en door de witte bloemkroon. Bij *Rapistrum* is het bovenste lid dikker dan het onderste, niet kantig en op doorsnede cirkelrond (Fig. 1, d), terwijl de bloemkroon geel is.

SCHULZ (1, p. 262) onderscheidt een tweetal soorten, *D. aegyptius*

(L.) Desv. en *D. bipinnatus* (Desf.) DC., in hoofdzaak op de vorm van het onderste lid van het hauwtje. Onze exemplaren behoren tot de laatstgenoemde soort, waarbij dit onderste lid tolvormig en gestreept is; bij *D. aegyptius* is het min of meer kubusvormig en knobbelig. Bij *D. bipinnatus* zijn de bladen meestal dubbel veerdelig met lijnvormige slippen, terwijl ze bij *D. aegyptius* ongedeeld tot liervormig veerdelig zijn, met bredere slippen.

D. bipinnatus komt voor in het westelijke Middellandse Zee-gebied, in Algerië, Tunesië en Lybië.

1. O. E. SCHULZ, Cruciferae-Brassicaceae, pars 1. Das Pflanzenreich IV, 105, 1919.

38. *Diplotaxis eruroides* (L.) DC.

Aan de Maas ten N. van Grevenbicht, leg. *I.V.O.N.-exc.*, 8 juni 1955, herb. v. O. no. 18214 (L); tussen Obbicht en Grevenbicht, grintgroeve aan de Maas, leg. *Unio*, 20 juli 1955, herb. v. O. no. 18474 (L).

Deze *Diplotaxis*-soort is onmiddellijk van de uit Nederland bekende soorten *D. tenuifolia* (L.) DC., *D. muralis* (L.) DC. en *D. viminea* (L.) DC. te onderscheiden door de witte of lichtlila bloemkroon. Zij behoort tot de sectie *Rhynchocarpum* Prantl, gekenmerkt door de boven de kelk niet of zeer kort gesteelde hauwen en de kegelvormige, naar de top versmalde, meestal 1-2-zadige snavel. *D. muralis* en *D. viminea* hebben eveneens boven de kelk niet of zeer kort gesteelde hauwen, doch een smal omgekeerd kegelvormige, naar de voet weinig versmalde of een cilindervormige snavel, zonder zaden. *D. tenuifolia* onderscheidt zich door de boven de kelk duidelijk gesteelde hauwen.

De soort komt door het gehele Middellandse Zee-gebied voor.

39. *Iberis parviflora* Munby (Fig. 1, f).

Meers, gem. Elsloo, Limb., aan de Maasoever, leg. *I.V.O.N.-exc.*, 9 juni 1955, herb. v. O. no. 18247 (L).

Van deze kleinbloemige *Iberis*-soort — de kroonbladen zijn ten hoogste 3 mm lang — werd één klein, onvertakt exemplaar op bovengenoemde vindplaats aangetroffen. Een korte beschrijving van de soort volgt hier:

Plant eenjarig. Stengel rechtopstaand, ca. 5-15 cm hoog, gewoonlijk vertakt, met zijtakken, die langer zijn dan de hoofdstengel, behaard. Bladen lijn- tot smal omgekeerd lancetvormig, kaal doch aan de rand gewimperd, vrij diep getand, aan weerszijden met 1-3 tanden, de hoogste bladen vaak gaafrandig. Bloeiwijze, ook in de vruchttijd, kort, scherm-trosvormig. Bloemen klein; kelkbladen groen, vaak rood aangelopen, ca. 2 mm lang; kroonbladen wit (of rose), ca. 3 mm lang. Vrucht ca. 6-8 mm lang, ongeveer even lang als breed, rondom gevleugeld; vleugelrand aan de top uitlopend in twee driehoekige, spitse lobben, die een stompe hoek met elkaar maken; stijl ongeveer tot de helft van de lengte der insnijding reikend.

Voor zover ons bekend is, werd deze soort tot nu toe alleen in Algerië gevonden.

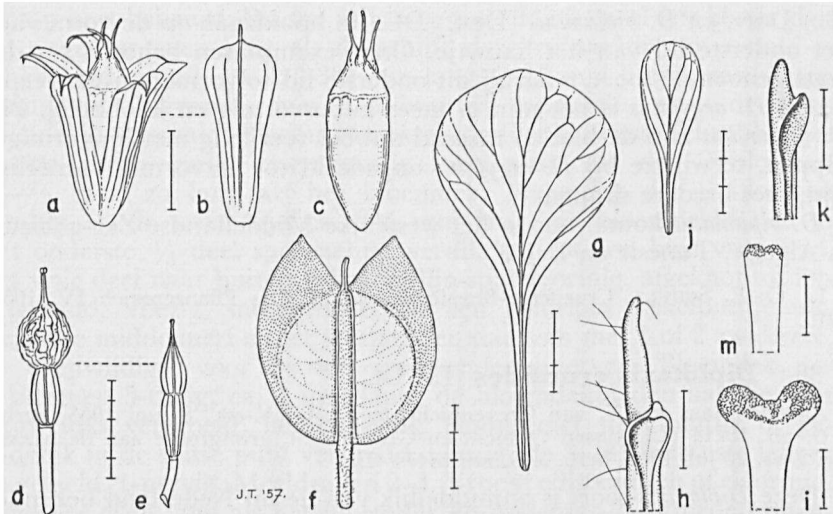


Fig. 1. *a-c*: *Amaranthus polygonoides* L., *a*: bloemdek met vrucht, *b*: bloemdekblad, *c*: vrucht; *d*: *Rapistrum rugosum* L., vrucht; *e*: *Didesmus bipinnatus* (Desf.) DC., vrucht; *f*: *Iberis parviflora* Munby, vrucht; *g-i*: *Sisymbrium septulatum* DC., *g*: kroonblad, *h*: top van een buitenst kelkblad, *i*: stempel; *j-m*: *Sisymbrium altissimum* L., *j*: kroonblad, *k*: top van een buitenst kelkblad, *m*: stempel. Schaal in mm.

40. ***Lepidium draba* L. subsp. *chalepense* (L.) Thell. var. *auriculatum* (Boiss.) Thell.**

Tussen Obbicht en Grevenbicht, grintgroeve aar de Maas, leg. *Unio*, 20 juli 1955, herb. v. O. no. 18447 (L).

Van *Lepidium draba* L. onderscheidt THELLUNG (2, p. 85 en 86) een tweetal ondersoorten, subsp. *eu-draba* Thell., l.c. p. 85 (= subsp. *draba*) en subsp. *chalepense* (L.) Thell., l.c. p. 86; de eerste heeft hawwtjes, die aan de basis zwak hartvormig zijn, bij de tweede zijn ze aan de voet afgeknot, afgerond of versmald.

Tot nu toe was van subsp. *chalepense* uit Nederland alleen bekend de var. *typicum* Thell., l.c. p. 86 (= var. *chalepense*) met omgekeerd eironde tot elliptisch-langwerpige of eironde, vaak iets boven de basis versmalde bladen. Zie HENRARD (1, p. 219). Het boven geciteerde exemplaar heeft echter lancetvormige tot smal lancetvormige, boven de basis niet versmalde bladen en behoort tot var. *auriculatum* (Boiss.) Thell., l.c. p. 86; deze variëteit is meestal geheel kaal; onze plant is echter behaard en moet tot f. *canescens* Thell., l.c. p. 86 worden gerekend.

1. J. TH. HENRARD, *Lepidium*. Ned. Kruidk. Arch. 1916, p. 206-247.

2. A. THELLUNG, Die Gattung *Lepidium* (L.) R.Br. Mitt. Bot. Mus. Univ. Zürich 28, 1906.

41. ***Matthiola* cf. *oxyceras* DC.**

Tussen Obbicht en Grevenbicht, grintgroeve aan de Maas, leg. *Unio*, 20 juli 1955, herb. v. O. no. 18458 en 18470 (L).

De gevonden planten, een tweetal, behoren waarschijnlijk tot deze soort. Zekerheid hebben wij echter niet, daar de exemplaren alleen

zeer jonge hauwen dragen en voor een juiste determinatie rijpe vruchten beslist nodig zijn. Waarschijnlijk behoort ook een door Dr. W. Feekes in aug. 1941 op Schokland verzamelde en door KLOOS (1, p. 39) als *M. tricuspadata* (L.) R.Br. beschouwde plant tot deze soort.

1. A. W. KLOOS Jr., Aanwinsten van de Nederlandse flora in 1942. Ned. Kruidk. Arch. 53, 1943, p. 30-45.

42. ***Sisymbrium septulatum* DC.** (Fig. 1, *g-i*).

Tussen Obbicht en Grevenbicht, grintgroeve aan de Maas, leg. *I.V.O.N.-exc.*, 7 juni 1955, herb. v. O. no. 18197 (L; ook in herb. De Jongh).

Deze opvallend grootbloemige *Sisymbrium* behoort met de in ons land vrij veel adventief voorkomende of zelfs ingeburgerde *S. altissimum* L. en *S. orientale* L. tot de sectie *Pachypodium* (Webb & Berth.) Fourn.

De bij ons gevonden planten — er werden op de genoemde plaats drie exemplaren aangetroffen — behoren tot de typische ondersoort, subsp. *septulatum*. Naast deze onderscheidt SCHULZ (1, p. 371, 372; 2, p. 121, 122) een tweetal geografische rassen, die o.i. ook beter als subspecies kunnen worden opgevat, nl. subsp. *rigidulum* (Decaisne) nob. (*S. rigidulum* Decaisne in Ann. Sc. Nat. Bot. 2. sér., 3, 1835, p. 272) en subsp. *bilobum* (C. Koch) nob. (*Diplotaxis biloba* C. Koch in Linnaea 15, 1841, p. 252).

De subsp. *septulatum* verschilt van *S. altissimum* L., waarmede ze habitueel en in bladvorm veel gelijkenis vertoont, al op het eerste gezicht door de grote bloemen, met kelkbladen van 6-9 mm en kroonbladen van ca. 15 mm lengte. De twee buitenste kelkbladen zijn aan de top duidelijk kapvormig, met een tot ca. 1½ mm lang topspitsje; de plaat van de kroonbladen is breed omgekeerd eirond en gaat plotseling in de smal lijnvormige nagel over; de stempel is diep 2-lobbig; verder steken in de tros de bloemknoppen ver boven de bloemen uit.

Bij *S. altissimum* (Fig. 1, *j-m*) zijn de kelkbladen 4-6 mm lang en de kroonbladen 6-8 mm; het topspitsje van de kelkbladen is korter, nog geen ½ mm lang; de plaat der kroonbladen is smaller en gaat geleidelijk in de nagel over; de stempel is kort 2-lobbig; bovendien staan in de tros de bloemen ongeveer op gelijke hoogte met de knoppen.

De soort komt voor in de landen ten oosten van de Middellandse Zee, van Syrië tot Afghanistan; de subsp. *septulatum* is gevonden in Syrië, Mesopotamië, Koerdistan, Perzië en Afghanistan.

1. O. E. SCHULZ, *Sisymbrium septulatum* DC., eine bisher nicht genügend bekannte Art. Fedde, Repert. 15, no. 24, 1918, p. 369-372.

2. O. E. SCHULZ, Cruciferae-Sisymbrieae. Das Pflanzenreich IV, 105, 1924.

43. ***Hippocrepis unisiliquosa* L.** (Fig. 2, *b*).

Meers, gem. Elsloo, Limb., aan de Maasoever, leg. *Unio*, 21 juli 1955, herb. v. O. no. 18536 (L).

Van het geslacht *Hippocrepis* L. was tot nu toe slechts één soort, *H. comosa* L., uit ons land bekend, en wel van een uiterwaard aan de Lek tussen Ameide en Lexmond, waar ze in groot aantal en zeer waarschijnlijk indigeen voorkomt; voorts van de Staart op het eiland van Dordrecht, en daar mogelijk adventief.

Een tweede soort, *H. unisiliquosa* L., werd in slechts één exemplaar aangetroffen aan de Maasoever bij Meers. De voornaamste kenmerken ervan zijn de volgende:

Plant eenjarig. Bloemen meestal alleenstaand in de bladoksels, zelden 2 of 3 bijeen, bijna zittend. Peul recht tot gebogen, 3–5 mm breed, kaal of aan de rand van de leden, zelden geheel, ruw door grote papillen.

HRABĚTOVÁ-UHROVÁ (1, p. 143, 144) verdeelt de soort in een tweetal ondersoorten, nl. subsp. *eu-unisiliquosa* Hrab. (= subsp. *unisiliquosa*) en subsp. *bisiliqua* (Forsk.) Bornm., te onderscheiden als volgt:

Subsp. *unisiliquosa*: Bloemen alleenstaand, zelden 2 of 3 bijeen. Peul ongeveer recht of \pm gebogen, 3–5 mm breed, meestal kaal, de openingen van de leden naar de convexe zijde van de peul gericht.

Subsp. *bisiliqua* (Forsk.) Bornm.: Bloemen 2, zelden 3 bijeen, soms alleenstaand. Peul vaak gebogen, 3–4 mm breed, geheel of aan de rand van de leden door papillen ruw, de openingen van de leden naar de concave zijde van de peul gericht.

Het bij ons gevonden exemplaar behoort tot de laatste ondersoort. Deze komt voor in Transcaucië, Perzië, Mesopotamië, Arabië, Syrië, Palestina en Egypte, terwijl de typische ondersoort in het gehele Middellandse Zee-gebied gevonden wordt, oostelijk tot Perzië.

1. A. HRABĚTOVÁ-UHROVÁ, Generis Hippocrepis L. revisio IV. Acta Acad. Sci. Nat. Moravo-Siles. 22, 4, 1950, p. 99–158.

44. *Psoralea americana* L. (*P. dentata* DC.). (Fig. 2, a).

Middelburg, Segeersweg, leg. C. Brakman, 16 nov. 1942 (L); Soest, vuilstort-terrein, leg. R. Tolman, 3 nov. 1953 (L).

Deze adventieve soort van het *Papilionaceae*-geslacht *Psoralea* L., waarvan tot nu toe nog geen vertegenwoordiger in Nederland was aangetroffen, is als volgt gekenmerkt:

Plant kruidachtig, overblijvend. Stengels rechtopstaand of opstijgend, ca. 40–100 cm lang, vrij dicht behaard en, evenals de rest van de plant, dicht met zittende klieren bezet. Bladen 3-tallig, met kort gesteelde zijblaadjes en lang gesteeld topblaadje; blaadjes ruitvormig eirond, elliptisch of omgekeerd eirond, ca. 2–5 cm lang en $1\frac{1}{2}$ – $3\frac{1}{2}$ cm breed, aan de voet gaafrandig, overigens verwijderd gegolfd-getand. Bloeiwijze okselstandig, lang gesteeld, veelbloemig, bestaande uit trosvormig gerangschikte bloemgroepjes, ongeveer even lang als of duidelijk langer dan het blad. Bloemen in de oksel van lancetvormige, blijvende schutblaadjes; kelk met ongelijke, lancetvormige tanden, beklierd en bijna kaal of dicht behaard; bloemkroon ca. 8 mm lang, wit- of paarsachtig, de kiel met donkere vlek. Peul ongesnaveld, eenzadig, niet openspringend, door de kelk ingesloten.

De soort komt voor in westelijk Noord-Afrika (Marokko, Algerië, Tunesië), op Madeira en in Spanje en Portugal; zij is verder adventief aangetroffen in Zwitserland (1, p. 1385) en Engeland (2, p. 37).

Onze plant behoort door de dicht behaarde en beklierde kelk tot var. *villosa* (Guss.) Thell. (*P. polystachya* Poir.).

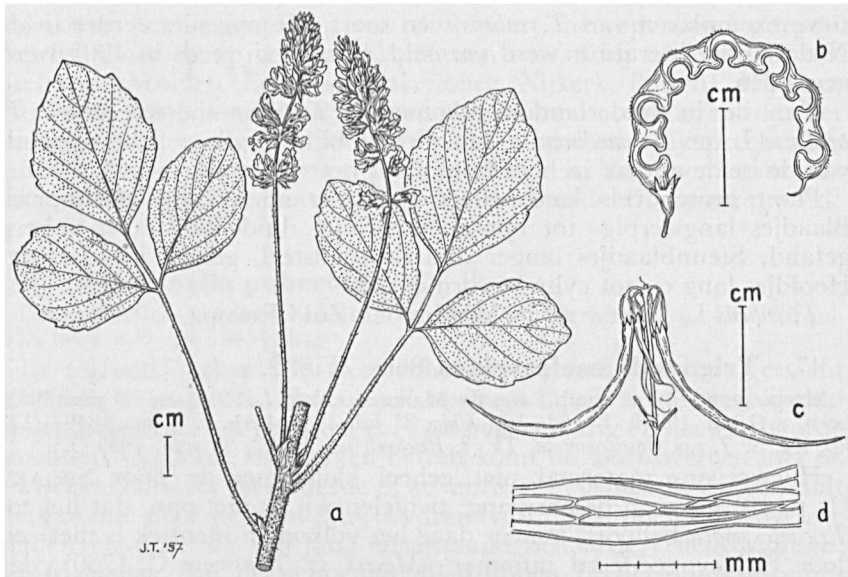


Fig. 2. a: *Psoralea americana* L., deel van een bloeiende tak; b: *Hippocrepis unisiliquosa* L., peul; c-d: *Trigonella caelesyriaca* Boiss., c: peulen, d: deel van een peul, sterker vergroot.

P. americana L. is van alle tot nu toe hier te lande aangetroffen Leguminosae onmiddellijk te onderscheiden door de dichte bekleding met grote, donkere, zittende klieren.

1. H. GAMS, Leguminosae in Hegi, Illustr. Fl. Mitt. Europa IV, 3, 1923.
2. D. H. KENT, Plant Notes. Proc. Bot. Soc. Brit. Isl. I, 1954.

45. *Trifolium cernuum* Brot.

Tilburg, bij een wolfabriek, leg. S. E. de Jongh, S. J. van Oostroom & Th. J. Reichgelt, 19 sept. 1953, herb. Kern & Reichgelt no. 13199 (L).

Een enkel, zeer klein exemplaar van deze eenjarige, rose bloeiende klaver werd op genoemde vindplaats aangetroffen. De soort is nauw verwant met de reeds eerder bij ons adventief gevonden *T. parviflorum* Ehrh. Zij verschilt van deze laatste o.a. door de bochtige, slanke stelen der hoofdjes, de bloemsteeltjes, die ongeveer even lang zijn als de kelkbuis en reeds tijdens de bloei terugbuigen, de vrij losbloemige hoofdjes, de weinig ongelijke kelktanden en de uitgerande vlag. *T. parviflorum* heeft dikkere, stijvere hoofdjesstelen, bloemsteeltjes, die $\frac{1}{2}$ - $\frac{1}{3}$ maal zo lang zijn als de kelkbuis en pas in de vruchttijd terugkrommen, dichtbloemige hoofdjes, duidelijk ongelijke kelktanden en een vrij spitse of afgeronde, niet uitgerande vlag.

T. cernuum is inheems in Zuid-Frankrijk, op Corsica en in Spanje en Portugal.

46. *Trifolium rubens* L.

Rotterdam, handelsterrein aan de Rosestraat, leg. P. Jansen & W. H. Wachter no. 6063-6064, juni 1905 (L).

In het Rijksherbarium vonden wij de hierboven opgegeven adven-

tieve exemplaren van *T. rubens*, een soort, die nog niet eerder in de Nederlandse literatuur werd vermeld, hoewel zij reeds in 1905 werd gevonden.

Van de in Nederland voorkomende *Trifolium*-soorten staan *T. pratense* L. en *T. medium* L. het dichtst bij *T. rubens*; deze verschilt van de beide andere in hoofdzaak door het volgende:

Plant grotendeels kaal, alleen de kelktanden lang gewimperd. Blaadjes langwerpig- tot lijn-lancetvormig, duidelijk fijn en scherp getand. Steunblaadjes langer dan de bladsteel, geheel kruidachtig. Hoofdjes lang ei- tot cilindervormig.

T. rubens L. komt voor in Midden- en Zuid-Europa.

47. **Trigonella caelesyriaca** Boiss. (Fig. 2, *c-d*).

Meers, gem. Elsloo, Limb., aan de Maasoever, leg. *I.V.O.N.-exc.*, 9 juni 1955, herb. v. O. no. 18249 (L); id., leg. *Unio*, 21 juli 1955, herb. v. O. no. 18497 (L); id., leg. *S. J. van Ooststroom & Th. J. Reichgelt* no. 18668, 23 sept. 1955 (L).

Hoewel ons materiaal niet geheel klopt met de door ŠIRJAEV (1, p. 19) gegeven beschrijving, twijfelen wij er niet aan, dat het tot *T. caelesyriaca* behoort, temeer daar het volkomen identiek is met een door Širjaev geciteerd nummer (*Meyers & Dinsmore* G. 1760), dat zich in het Rijksherbarium bevindt.

Een korte beschrijving volgt hier:

Plant eenjarig. Stengels liggend, opstijgend of rechtopstaand, tot 30 cm lang, soms nog langer, evenals de rest van de plant kaal of met enkele verspreide haren bezet. Blaadjes breed driehoekig-omgekeerd eirond tot soms smal omgekeerd eirond, aan de wigvormige voet gaafrandig, aan de breed afgeronde, afgeknotte of iets uitgerande top getand, met brede, vrij stompe tot vrij spitse tanden. Steunblaadjes eirond-lancetvormig, bij hun voet meer of minder diep getand of geheel gaafrandig. Bloeiwijze 6-12-bloemig, vrijwel schermvormig, de steel ongeveer even lang als het erbij behorende blad; bloemsteeltjes ongeveer even lang als de kelkbuis, tenslotte teruggeslagen (volgens Širjaev na de bloei teruggeslagen, doch later weer opgericht of horizontaal uitstaand, wat bij onze planten en ook bij het bovengenoemde exemplaar van Meyers & Dinsmore niet het geval is). Kelk ca. 3 mm lang; de buis klokvormig, de tanden bijna gelijk, smal driehoekig, spits, $\pm \frac{1}{3}$ maal zo lang als de buis. Bloemkroon geel, ca. 7 mm lang; de vlag aan de top breed en diep uitgerand, iets langer dan de zwaarden, deze iets langer dan de kiel. Peul ongeveer rolrond, 3-4,5 cm lang, ca. 2 mm breed, recht tot halfcirkelvormig gebogen, aan de top geleidelijk versmald; nerven in de lengterichting iets scheef verlopend, hier en daar anastomoserend. Zaden in omtrek langwerpig, met stompe uiteinden, $3 \times$ ca. $1\frac{1}{2}$ mm, fijn geknobbeld.

De soort komt voor in het gebied direct ten oosten van de Middellandse Zee, in Palestina, Syrië, Armenië en Mesopotamië.

1. G. ŠIRJAEV, *Generis Trigonella L. revisio critica II.* Publ. Fac. Sci. Univ. Masaryk 110, 1929, p. 3-37.

48. **Oenanthe aquatica** (L.) Poir.

De heer R. Tolman te Soest maakte ons opmerkzaam op het

voorkomen van exemplaren van deze soort met opvallend purperkleurige bloemen op een aantal plaatsen aan of bij de kust van het IJsselmeer (Muiden, Eemnes, Spakenburg, Nijkerk, Putten). Hij nam deze reeds enige jaren waar en meent te kunnen constateren, dat het verschijnsel alleen bij laatbloeiende planten optreedt; hij spreekt zelfs van een herfst- en wintervorm. Opmerkelijk is, dat voor zover ons bekend, in de literatuur uitsluitend witbloeiende *O. aquatica* wordt vermeld.

49. **Pimpinella puberula** (DC.) Boiss.

Tussen Obbicht en Grevenbicht, grintgroeve aan de Maas, leg. *Unio*, 20 juli 1955, herb. v. O. no. 18454 (L).

In tegenstelling tot de twee inheemse soorten van het geslacht *Pimpinella*, *P. major* (L.) Huds. en *P. saxifraga* L., die beide overblijvend zijn en kale vruchten bezitten, is *P. puberula* eenjarig en heeft behaarde vruchten. Wat deze kenmerken betreft komt de soort overeen met de gekweekte en soms verwilderde of adventieve *P. anisum* L. Zij verschilt hiervan o.a. door de smal lijn- tot draadvormige slippen der bovenste bladen en door de vrij lang en afstaand behaarde vruchtbeginsels. Bij *P. anisum* zijn de genoemde bladslippen breder, lijn- tot lijnlancetvormig, terwijl de vruchtbeginsels korter- en aangedrukt behaard zijn.

P. puberula (DC.) Boiss. komt voor in het oostelijke Middellandse Zee-gebied, oostelijk tot in Perzië.

50. **Cuscuta australis** R.Br. (Fig. 3, a-b).

Oostelijk Flevoland, perceel R, opslagplaats van Koreaanse matten, op *Polygonum bungeanum* Turcz., leg. J. Diender, 11 aug. 1952, herb. *IJsselmeerpolders* no. 957 (L).

Cuscuta australis R.Br. behoort evenals de reeds eerder in Nederland gevonden *C. campestris* Yuncker, *C. gronovii* Willd. en *C. suaveolens* Ser. tot het subgenus *Grammica* (Lour.) Yuncker, sectie *Clistogrammica* Engelm. em. Yuncker. Zij kan op de volgende wijze in de door VAN OOSTSTROOM (3, p. 163) gegeven determinatie-tabel worden ingevoegd: .

- 3a. Bloemkroon kort en breed klokvormig, de kroonbuis iets korter tot iets langer dan de slippen 4
- b. Bloemkroon buis-klokvormig, de kroonbuis 1½ tot bijna 3 maal zo lang als de slippen 5
- 4a. Kroonslippen spits, breed driehoekig tot eirond driehoekig met vrijwel rechte of weinig convexe randen. Kelkslippen aan de voet met de randen iets over elkaar heen liggend, breed eirond tot cirkelrond of zelfs meer breed dan lang, stomp tot breed afgerond aan de top. Kroonschubben ongeveer even lang als de kroonbuis, langwerpig tot langwerpig-eirond, niet tweespletig, met talrijke wimpers **C. campestris**
- b. Kroonslippen vrij stomp tot stomp, eirond tot breed eirond, met duidelijk convexe randen. Kelkslippen aan de voet niet met de randen over elkaar heen liggend, eirond tot breed eirond met stompe top. Kroonschubben duidelijk korter dan de kroonbuis, tweespletig, met weinig wimpers. **C. australis**

5, zie 4 in de oorspronkelijke tabel: *C. gronovii* en *C. suaveolens*, enz.

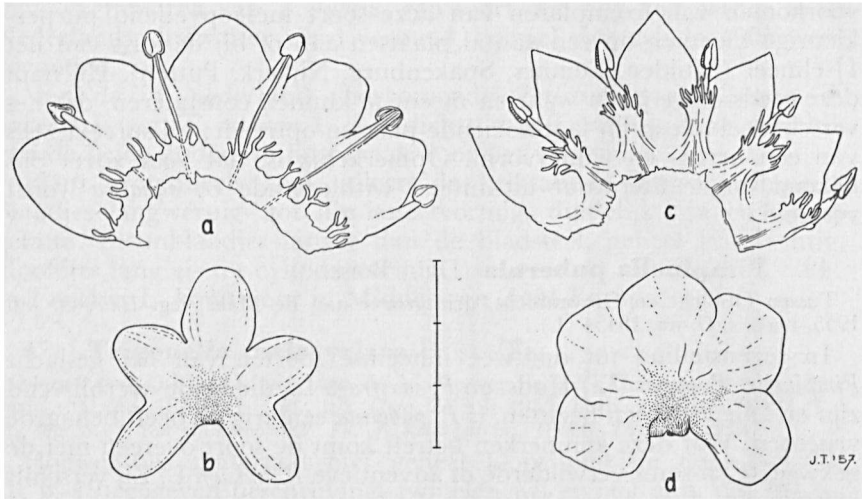


Fig. 3. *a-b*: *Cuscuta australis* R.Br., *a*: bloemkroon, *b*: kelk, beide opengeslagen; *c-d*: *C. campestris* Yuncker, *c*: bloemkroon, *d*: kelk, beide opengeslagen. Schaal in mm.

HJELMQVIST (2) beweert, dat de meeste voor Nederland als *C. campestris* vermelde exemplaren niet tot deze soort, doch tot *C. australis* R.Br. var. *cesatiana* (Bert.) Yuncker behoren. Een deel van het door hem als zodanig beschouwde Zweedse materiaal zou namelijk met tuinzaden uit Nederland in Zweden zijn ingevoerd. Uit de door Hjelmqvist gegeven uiteenzettingen en uit zijn afbeeldingen menen wij op te maken, dat hij twee, een weinig verschillende vormen van *C. campestris* op het oog heeft, de ene met kroonslippen, die vrijwel rechte randen hebben, de andere met iets convexe randen der slippen; bij de eerste zijn deze bovendien geleidelijk naar de spitse top versmald, bij de andere vrij plotseling toegespitst. Een dergelijk verschil, dat o.i. geheel binnen de variabiliteit van *C. campestris* valt, wordt bij de Nederlandse planten ook aangetroffen. De o.i. voor *C. campestris* (Fig. 3, *c-d*) karakteristieke kenmerken, nl. de spitse kroonslippen, die vaak een ingebogen topje hebben, de vorm en grootte van de kroonschubben en ook de aan de voet met de randen iets over elkaar heen grijpende kelkklappen, laten geen twijfel, dat alle Nederlandse als *C. campestris* beschouwde exemplaren, ook de vroeger in de Nederlandse literatuur als *C. australis* var. *cesatiana* vermelde, werkelijk tot *C. campestris* behoren. De voor *C. australis* karakteristieke kenmerken, nl. de stompe of vrij stompe, aan hun randen duidelijk convexe kroonslippen, zonder naar binnen gebogen topje, de meestal 2-delige, weinig gewimperde kroonschubben, die gewoonlijk korter zijn dan de kroonbuis en de aan de voet met de randen niet over elkaar heen grijpende kelkklappen ontbreken bij de Nederlandse planten geheel. O.i. is dit ook het geval met het door Hjelmqvist afgebeelde Zweedse materiaal.

Voor de verschillen tussen *C. campestris* en *C. australis* var. *cesatiana*

verwijzen wij ook naar de instructieve figuren van CAMPANILE (1, p. 362 en 363, fig. 3, 4 en 5).

1. G. CAMPANILE, Sopra alcune specie di Cuscuta della sezione Clistogrammica. *Annali di Botanica* 16, 1926, p. 357-379.
2. H. HJELMQVIST, Cuscuta australis R.Br. i Sverige. *Bot. Notiser* 1953, p. 97-104.
3. S. J. VAN OOSTSTROOM, Het geslacht Cuscuta in Nederland. *Ned. Kruidk. Arch.* 52, 1942, p. 159-210.

51. **Gilia multicaulis** Benth. var. **peduncularis** (Eastw.) Jepson
Noordoostpolder, zandafgraving bij De Voorst, leg. J. Diender, 4 sept. 1956, herb. *IJselmeerpolders* no. 3408 (L).

Enige soorten van het geslacht *Gilia* worden bij ons als sierplant gekweekt; *G. multicaulis* echter wordt niet in de Nederlandse tuinbouw-literatuur vermeld en is zeer waarschijnlijk als adventief te beschouwen. De boven vermelde variëteit is, evenals de typische vorm van de soort afkomstig uit Zuid-Californië.

De soort is als volgt te karakteriseren:

Plant eenjarig. Stengels rechtopstaand of opstijgend, onvertakt tot sterk vertakt, 15-50 cm lang. Bladen enkel- tot dubbel veerdelig, met lijn- tot draadvormige slippen, de onderste gesteeld, de bovenste zittend en minder gedeeld tot ongedeeld, kaal of zwak behaard, niet of zeer zelden beklierd. Bloemen in 2-7-bloemige, lang gesteelde kluwens, soms alleenstaand. Kelk tot op $\frac{1}{3}$ - $\frac{1}{2}$ van zijn lengte ingesneden, de kelktanden driehoekig-lancetvormig tot lancetvormig, toegespitst, met vliezige, vaak paars gekleurde verbindingsstroken. Bloemkroon trechtervormig, ca. 6-10 mm lang, ongeveer 2 maal zo lang als de kelk, met geelachtige buis en witachtige, blauwe of rose slippen. Meeldraden ingeplant bij de bochten van de kroon en korter dan de kroonlippen. Doosvrucht eivormig-langwerpig, met veelzadige hokken.

De var. *peduncularis* (Eastw.) Jepson wijkt in hoofdzaak af door de bladen met weinige, ver uiteenstaande slippen en de gewoonlijk alleenstaande bloemen op ca. 2 tot 6 cm lange stelen.

52. **Euphrasia borealis** Townsend (door A. G. DE WILDE). (Fig. 4, a-b).

Toen KLOOS (1) zijn verhandeling over het genus *Euphrasia* in Nederland publiceerde, had hij deze studie geheel gebaseerd op de monografie van WETTSTEIN (4). Hoewel voor de Nederlandse floristiek de publicatie van Kloos bijzonder belangrijk is, bleek toch telkens weer, dat exemplaren werden gevonden die niet met zekerheid op naam waren te brengen, wat bij dit kritische geslacht ook wel te verwachten was.

De meeste soorten, die men tot op heden in de Nederlandse flora's vermeld vindt, hebben hun verspreidingsgebied voornamelijk in Midden- en Zuid-Europa. De ligging van Nederland echter, aan de zuidgrens van het areaal van boreaal-atlantische soorten, doet vermoeden dat hier ook meer van deze noordelijke soorten dan alleen *E. littoralis*, *suecica* en *parviflora* te vinden zullen zijn. Bovendien bestaat

de mogelijkheid belangwekkende tussenvormen van continentale of mediterrane en boreaal-atlantische soorten aan te treffen. Tijdens een N.J.N.-zomerkamp op Schiermonnikoog in 1952 werden door mij enkele opvallend forse *Euphrasia*-exemplaren verzameld. Later bleek dat deze tot *E. borealis* zouden kunnen behoren. Dit vermoeden werd tijdens de zomerexcursie van de K.N.B.V. van 1956 bevestigd.

De beschrijving van *Euphrasia borealis* Townsend luidt als volgt:

Forse, donker bebladerde planten met voorzomerhabitus, (10-)15-30(-35) cm hoog. Stengel vaak wat bochtig, rechtopstaand of opstijgend, dik en vaak stijf, groenachtig tot roodbruin, dicht met korte, witte, teruggekromde haren bezet, meestal weinig vertakt; vertakking onder of omstreeks het midden van de stengel; takken meestal paarsgewijs, korter dan de hoofdstengel, opgericht. Bladen en schutbladen schuin tot horizontaal afstaand, donkergroen, zonder sterk uitspringende nerven aan de onderzijde. Bladen veel korter dan de internodiën, eirond of elliptisch, met korte, wigvormige voet, kaal of met kleine borstels aan de rand; de onderste stomp, met 1 tot 2 paar stompe tanden en brede eindtand met ongeveer evenwijdige zijranden, kort behaard op de nerven aan de onderzijde en verspreid behaard aan de bovenzijde; de hogere met min of meer spitse onderste tanden en in vorm geleidelijk overgaand in de onderste schutbladen. Schutbladen kaal of bijna kaal aan boven- en onderzijde, de onderste korter, de bovenste langer dan de internodiën; de onderste breed eirond met hartvormige tot afgeronde voet en met spitse onderste en naar de bladtop stompere tanden; middelste en bovenste schutbladen breed ruitvormig tot eirond met versmalde voet en 3-5 spitse, soms genaalde tanden. Bloemen vanaf de (5-)8(-11)^e knoop. Kelk licht grijsgroen, kaal of met korte borstels op de donkergroene nerven, met donkergroene, smal driehoekige, tot 3 mm lange, spitse, soms genaalde tanden; in de vruchttijd sterk vergroot, tot 8 mm lang en 2,5 mm breed. Kroon gewoonlijk wit met blauwachtige bovenlip; onderlip met gele vlek en donkerbruine-paarse aderen, 6-8 mm lang, iets langer dan de bovenlip, met brede, uitgerande middenslip, die langer is dan de brede, uitgerande zijslippen. Doosvrucht groot, ca. 6,5 mm lang en 2,5 mm breed, meestal korter dan de kelk, langwerpig, aan de top afgerond en iets uitgerand, duidelijk gesteeld (steel 1-1,5 mm), dun verspreid behaard tot kaal, aan de rand lang gewimperd. Zaden lichtbruin, tot 2 mm lang. Bloeitijd: juli-augustus.

Verspreiding in Nederland: Bekend van Schiermonnikoog (*Den Hartog & De Wilde*, 1952), later tijdens de Unio-1956 daar opnieuw verzameld. Komt vooral voor in de met kruipwilg begroeide, wat vochtige duinterreintjes. Het materiaal bevindt zich in herb. *De Wilde* en in L.

Verspreiding buiten Nederland: Fär Öer, Schotland, Noord-Engeland, Ierland, Denemarken, kustgebied van Noorwegen.

De beschrijving door WETTSTEIN (4) past zeer goed op het Nederlandse materiaal, alleen is zijn opgave van de kroonlengte (ca. 8 mm) voor onze planten aan de hoge kant. De afbeelding in het artikel van PUGSLEY (2) toont exemplaren die de indruk maken identiek te zijn

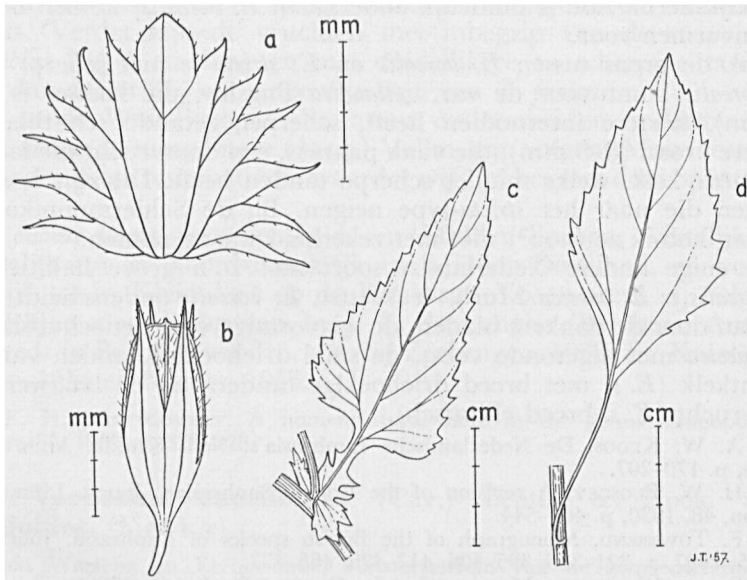


Fig. 4. *a-b*: *Euphrasia borealis* Townsend, *a*: schutblad, *b*: kelk met doosvrucht; *c*: blad van *Verbesina encelioides* (Cav.) Benth. & Hook. var. *encelioides*; *d*: blad van *V. encelioides* (Cav.) Benth. & Hook. var. *exauriculata* Robins. & Greenm.

met de planten van Schiermonnikoog. In het Rijksherbarium bevinden zich van *E. borealis* alleen enkele exemplaren van Dyke Hills, Brighton, sept. 1900, coll. *Hilton*. Blijkens het etiket was de determinatie niet zeker, maar het materiaal komt vrij goed met het onze overeen.

Hoewel *E. borealis* door zijn forse habitus en donkere bebladering zeer opvallend is, zijn de grenzen met andere soorten niet altijd gemakkelijk vast te stellen. Zo zou in Nederland *E. brevipila* Burnat & Gremler kunnen voorkomen. Deze soort is verspreid over Noord-, Midden- en West-Europa (Pugsley geeft op Schotland, Ierland, Engeland, IJsland, Scandinavië tot in West-Rusland en West-Pruisen en in de Franse, Zwitserse en Oostenrijkse Alpen; Newfoundland en Quebec). Hoewel voornamelijk in berggebieden voorkomend, is zij niet daartoe beperkt. Het onderscheid der beide soorten ligt hoofdzakelijk in het feit dat *E. brevipila* korte klierharen bezit, tenminste op de randen en bases der schutbladen en een lichtgroene bladkleur heeft, maar er komt ook een klierloze vorm voor (f. *sub-eglandulosa* Bucknall). Bij het Nederlandse *borealis*-materiaal heb ik bij enkele exemplaren (weinige) korte klierharen aangetroffen! TOWNSEND (3) schrijft in zijn monografie der Engelse *Euphrasia*-soorten: "Future observation may possibly determine that *E. borealis* is an eglandular form of *E. brevipila* which has a separate area, and a more northern extension than the parent form, and that this eglandular form is constant within this area except on its southern border." Hoewel ik me met deze opvatting niet kan verenigen (*E. brevipila*-materiaal in

het Rijksherbarium is duidelijk anders dan *E. borealis*) komen beslist tussenvormen voor.

Ook de grens tussen *E. borealis* en *E. stricta* is niet scherp. Van *E. borealis* komt voor de var. *zetlandica* Pugsley, die kleiner is (tot 20 cm), kortere internodiën heeft, scherper getande schutbladen, langere kroon (8–9 mm), die vaak paars is, een doosvrucht die langer is dan de kelk, welke minder scherpe tanden heeft. Dit zijn *borealis*-vormen die naar het *stricta*-type neigen. Bij de Schiermonnikoogse planten heb ik ze (nog?) niet met zekerheid waargenomen.

De enige andere Nederlandse soort met zo'n grove habitus als *E. borealis* is *E. suecica* Murb. & Wettst. *E. borealis* onderscheidt zich hiervan door de donkere bladen, de wigvormige voet der schutbladen (*E. suecica* met afgeronde voet), de smal driehoekige tanden van de vruchtkelk (*E. s.* met breed driehoekige tanden) en de langwerpige doosvrucht (*E. s.* breed elliptisch).

1. A. W. KLOOS, De Nederlandsche Euphrasia's. Ned. Kruidk. Arch. 1920 (1921), p. 170–207.

2. H. W. PUGSLEY, A revision of the British Euphrasiae. Journ. Linn. Soc. London, 48, 1930, p. 467–544.

3. F. TOWNSEND, Monograph of the British species of Euphrasia. Journ. of Bot. 35, 1897, p. 321–336, 395–406, 417–426, 465–477.

4. R. VON WETTSTEIN, Monographie der Gattung Euphrasia, 1896.

53. *Verbascum nigrum* L. var. *gymnostemon* Rchb.

Ottersum, Limb., in de buurtschap Zelder; van daar overgebracht naar een tuin te Soest, leg. R. Tolman, 10 sept. 1956 (L).

Deze variëteit is gekenmerkt door het ontbreken van de wollige beharing op de helmdraden. De opmerking van HEGI (1, p. 12), dat zij „wohl nur eine Folge von Insektenfrass” is, is zeker onjuist; men kan immers moeilijk aannemen, dat er insecten zijn, die zorgvuldig alle meeldraden van de vele bloemen van een plant geheel kaal scheren.

1. G. HEGI, Illustrierte Flora von Mittel-Europa VI, 1, 1913–18 (p. 5–112, 1913).

54. *Anthemis cotula* L. f. *discoidea* Baguet

Nieuw-Beerta, leg. H. C. van Hall, 10 aug. 1843 (NBV); Meers, gem. Elsloo, Limb., aan de Maasoever, leg. Unio, 21 juli 1955, herb. v. O. no. 18503 (L).

Een vorm van *A. cotula* L. zonder lintbloemen, die nog niet eerder uit ons land was vermeld, hoewel wij in het herbarium van de K.N.B.V. een exemplaar aantreffen, dat reeds in 1843 werd verzameld.

55. *Tragopogon dubius* Scop.

Reusel, N.Br., een vrij groot aantal exx. aan de wegrand bij het grenskantoor, leg. J. H. Kern no. 14374, 8 aug. 1955 (L); Nieuwe Sluis, gem. Groede, Zeel., een 40-tal exx. in de duinen ten W. van het afwateringskanaaltje, leg. A. de Visser, 9 juli 1957 (L).

De soort heeft onder het hoofdje een sterk verdikte, holle stengel en komt hierdoor overeen met *T. porrifolius* L.; zij verschilt echter van deze o.a. door de gele (niet violette) bloemen. *T. pratensis* L., eveneens

met gele bloemen, heeft de stengel onder het hoofdje niet of nauwelijks verdikt. Verder zijn de vruchten met inbegrip van de snavel bij *T. dubius* 2½-4 cm lang en met duidelijkere en scherpere tandjes bezet dan de tot 2½ cm lange vruchten van *T. pratensis*.

De in de West-Europese literatuur onderscheiden ondersoorten, subsp. *dubius* en subsp. *major* (Jacq.) Vollm. zijn volgens MONTGOMERY (1) zonder enige systematische waarde; wij zijn het met deze opvatting eens.

T. dubius komt voor in Zuid- en Midden-Europa, westelijk en noordelijk tot in Noord-Frankrijk en Midden-Duitsland, en voorts oostelijk tot in Klein-Azië en de Kaukasus. Voorts werd zij volgens schriftelijke mededeling van Ir. J. E. de Langhe (Berchem, Antw.) ook reeds in België gevonden, o.a. bij Zeebrugge, 1939; St. Katelijne-Waver, 1954 en Nismes, 1955.

1. F. H. MONTGOMERY, A nomenclatural note in the genus *Tragopogon*. *Rhodora* 55, 1953, p. 325-328.

56. ***Verbesina encelioides*** (Cav.) Benth. & Hook. var. ***encelioides***. (Fig. 4, c).

Tussen Wartena en Eernewoude, vuilstortterrein van de gemeentereiniging Leeuwarden, leg. D. Franke & D. T. E. van der Ploeg, 29 okt. 1955 (herb. v. d. Ploeg; L).

Van *Verbesina encelioides* was tot nu toe alleen de var. *exauriculata* Robins. & Greenm. (Fig. 4, d) bij ons adventief aangetroffen (Nijmegen, 1938, 1939; Grave, 1952, 1953). De nu gevonden var. *encelioides* verschilt hiervan door het bezit van oortjes aan de voet van de bladsteel. Het is waarschijnlijk, dat de plant werd aangevoerd met afval van een meelfabriek te Leeuwarden.

V. encelioides komt voor in de Verenigde Staten; volgens FERNALD (1, p. 1495) van Montana tot Arizona, oostelijk tot Kansas en Texas; adventief van Missouri tot New England. De var. *encelioides* is volgens hem de meer zuidelijke variëteit.

1. M. L. FERNALD in Gray's Manual of Botany, 8th ed., 1950.

57. ***Potamogeton* × *decipiens*** Nolte ex Koch (door E. W. CLASON). (Fig. 5).

Leekster Meer, Z.O.-hoek, één pol in open water ter diepte van ca. 1.50 m, leg. E. W. Clason, 7 juli 1955.

De pol van *P. × decipiens* viel op, doordat de spruiten minder vertakt waren dan die van *P. lucens* L. en *P. perfoliatus* L. in naburige pollen. De plant lijkt het meest op een kleinbladige *P. lucens* L., maar wijkt daarvan af:

1. door de afwezigheid van elke aanduiding van een bladsteel; de langwerpige bladschijf zit ter weerszijden van de middennerf met smalle stroken aan de stengel vast;

2. doordat de bladtop niet steeds een uitstekend puntje heeft, maar ook afgerond voorkomt; vooral bij de top vertoont de bladrand bij sterke vergroting hyaline uitsteekseltjes van de celwanden;

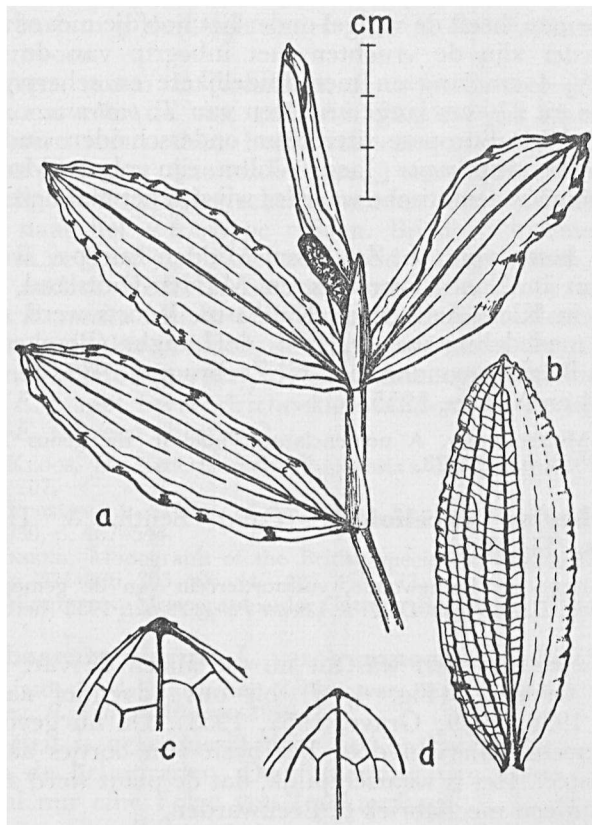


Fig. 5. *Potamogeton* × *decipiens* Nolte ex Koch, *a*: bloei-stengel, *b*: bladnervatuur; *c-d*: bladtoppen, vergroot.

3. door de afwezigheid van kielen op de rug van het tongetje; de top van het tongetje is tamelijk lang uitgetrokken.

De beschrijvingen van KOCH (7), FRYER (2, 3), GRAEBNER (4, 5, 6) en CLAPHAM (1) typeren *P.* × *decipiens* zodanig, dat het voor ons geen twijfel laat, dat we hier met dit voor Nederland nieuwe taxon te doen hebben. De naam is afkomstig van E. F. Nolte, Kiel, maar werd gepubliceerd door W. D. J. KOCH (7, p. 779). Planten van dit taxon werden in Europa gevonden op de Britse Eilanden en van de Pyreneeën tot in Zweden, Lithauen en Tirol, en voorts vermeld voor delen van Azië.

Goed ontwikkelde vruchten zijn nimmer aangetroffen; onze plant had op 7 juli geen goed volgroeide bloeiaren, terwijl dat bij de naburige *P. lucens* en *P. perfoliatus* wel het geval was. FRYER (2, p. 137) [zie ook FRYER & BENNETT (3, p. 59, 75, pl. 48)] heeft, voorzover ons bekend, het eerst geschreven over de bastaardnatuur van het taxon, dat hij zich voorstelt als een aggregaat van onafhankelijk van elkaar ontstane hybriden, die zich vegetatief handhaven.

Algemeen wordt aangenomen, dat *P. lucens* een der ouders is. Wat

de andere ouder betreft zijn de inzichten verdeeld over *P. perfoliatus* L. en *P. praelongus* Wulf. Naar de kenmerken van onze plant te oordelen, is er veel te zeggen voor afstamming van *P. praelongus*, vooral vanwege de bladvoet. Bij de bladen met afgeronde top krijgt men soms de indruk, dat er iets te zien valt van de kapvormig samengetrokken bladtop van *P. praelongus*. Bovendien komt *P. praelongus* wel iets meer met *P. lucens* overeen dan *P. perfoliatus*, zodat een bastaard van *P. lucens* en *P. praelongus* dichter bij *P. lucens* zou staan dan de combinatie *P. lucens*-*P. perfoliatus*. Voor de afstamming van *P. perfoliatus* pleit in ons geval feitelijk alleen, dat *P. lucens* en *P. perfoliatus* op de vindplaats aanwezig zijn, hoewel *P. praelongus* in Leutingewolde vlak bij het Leekster Meer signaleerd werd (excursie Ned. Bot. Ver., 24 en 25 juli 1923; I.V.O.N.-archief). *P. × decipiens* heeft geen enkel specifiek *perfoliatus*-kenmerk; men zou bij een bastaard van deze soort toch iets verwachten van de stengelomvattende, hartvormige bladvoet, van de eironde in plaats van langwerpige bladvorm, van de vele zijdelingse lengtenerven en van het tere, kleine, spoedig verdwijnende tongetje, zoals *P. perfoliatus* zo kenmerkend vertoont. FRYER (2) concludeert tot de afstamming *P. lucens* \times *perfoliatus* vooral op grond van het samen voorkomen met de veronderstelde ouders; CLAPHAM (1, p. 1196) is nog van dezelfde mening; hij vermeldt: "Ponds, canals, rivers, etc., with the parents". GRAEBNER (4, p. 329) nam oorspronkelijk de afstamming *P. lucens* \times *perfoliatus* aan. Later brengt hij (5, p. 137) „*P. decipiens* Nolte in Koch, 1844 sens. str." onder *P. lucens* \times *praelongus* en dit is sindsdien zijn standpunt gebleven (zie 6, p. 505).

Voor het probleem van het ontstaan van *P. × decipiens* is het van belang op te merken, dat er nog vier nauw verwante taxa zijn beschreven, die eveneens tot *P. lucens* \times *praelongus* gebracht worden, en nog andere tot *P. lucens* \times *perfoliatus* of *P. praelongus* \times *perfoliatus*. Dit wijst wel op een ingewikkelde bastaardvorming, waarbij men ook fertiele taxa, zoals *P. praelongus* Wulf., en *P. zizii* Roth, als door bastaardering ontstaan kan beschouwen. Men moet ook bedenken, dat alle genoemde taxa voor zover bekend tetraploïden zijn (zie CLAPHAM, l.c.) en derhalve ook afstamming van diploïden niet uitgesloten is.

1. A. R. CLAPHAM, Potamogetonaceae, in A. R. CLAPHAM, T. G. TUTIN & E. F. WARBURG, Flora of the British Isles, 1952, p. 1188-1209.
2. A. FRYER, Notes on Pondweeds. Journ. of Bot. 28, 1890, p. 137-139.
3. A. FRYER & A. BENNETT, The Potamogetons of the British Isles, 1915.
4. P. GRAEBNER in Ascherson & Graebner, Synopsis der Mitteleuropäischen Flora 1, 1897.
5. P. GRAEBNER, Potamogetonaceae. Das Pflanzenreich IV, 11, 1907.
6. P. GRAEBNER in Ascherson & Graebner, l.c., ed. 2, 1, 1913.
7. W. D. J. KOCH, Synopsis Florae Germanicae et Helveticae, ed. 2, 2, 1844.

58. Verwilderde cultuurplanten.

a. *Helxine soleirolii* Req.

Woerden, in een bloemisterij, leg. *A. Eisses*, juli 1955 (L).

Deze wel als rotsplantje gekweekte *Urticacea* groeide volgens de vinder in grote hoeveelheid in een bloemisterij te Woerden en was daar tot een vrijwel onuitroeibaar onkruid geworden.

De soort is afkomstig van Corsica, Sardinië, Caprera en de Balearen, waar zij gevonden wordt in beschaduwde, vochtige rotsspleten.

b. **Mahonia aquifolium** (Pursh) Nutt.

Wassenaar, Voorlinden, in de duinen, leg. S. J. van Ooststroom no. 19849, 29 sept. 1956 (L); 's-Gravenhage, Westduinen, leg. R. M. van Urk, 3 okt. 1956 (L).

Deze veel gekweekte sierheester kwam op de genoemde plaatsen verwilderd voor. Besetende vogels zullen wel een rol gespeeld hebben bij de verspreiding.

De soort komt oorspronkelijk voor in westelijk Noord-Amerika, van Brits Columbia tot Oregon en Idaho.

c. **Barbarea vulgaris** R.Br. var. **plena** Wildsmith

Tussen Obbicht en Grevenbicht, aan de Maasoever bij de grintgroeve, leg. I.V.O.N.-exc., 7 juni 1955, herb. v. O. no. 18205 (L).

Deze variëteit met gevulde bloemen wordt volgens Boom (1, p. 118) soms als sierplant gekweekt. De weinig of niet fertiele bloemen behouden lang hun kroonbladen en vormen tenslotte fraaie lange, gele trossen.

1. B. K. BOOM, Flora der Cultuurgewassen van Nederland 2, 1950.

d. **Tolmiea menziesii** (Pursh) Torr. & Gray

Ijsbrechtum, Fr., bos Epemastate, leg. Huese, 20 juli 1955 (herb. van der Ploeg); id., leg. D. A. Tamminga, 15 juni 1957 (L); in een bos bij Ede, Gld., leg. Mevr. A. A. Zwart-de Graaf, mei 1957 (L).

Deze gewoonlijk als kamerplant gekweekte, onder de naam van „Kindje op moeders schoot” bekende, *Saxifragacea* is op beide bovengenoemde plaatsen in een bos verwilderd en lijkt zich, althans te Ijsbrechtum, goed te handhaven.

Tolmiea menziesii is een bosplant uit westelijk Noord-Amerika, waar zij voorkomt van Alaska tot Californië.

e. **Cytisus supinus** L., s.lat.

Vasse, Ov., in groot aantal op een heideveld, leg. P. Jansen & W. H. Wachter, aug. 1923 (L).

Een tweetal takjes, behorende tot deze soort, zoals zij door BRIQUET (1, p. 173) en later door ASCHERSON & GRAEBNER (2, p. 327) wordt omgrensd, troffen wij aan in het zich in het Rijksherbarium bevindende herbarium Jansen & Wachter onder de onjuiste naam *Cytisus monspessulanus* L. Aan het materiaal is niet met zekerheid uit te maken tot welke ondersoort van *C. supinus* het behoort. Aan deze vondst is blijkbaar nooit ruchtbaarheid gegeven. Het zou de moeite waard zijn om na te gaan of de soort, die zoals het etiket aangeeft, in groot aantal voorkwam, nadien nog is teruggevonden of misschien heeft standgehouden.

De soort (s.lat.) is inheems in Spanje, Frankrijk, Zuid-Zwitserland, Noord-Italië, het Balkan-schiereiland, Klein-Azië en Syrië.

1. J. BRIQUET, Études sur les Cytises des Alpes Maritimes, in E. Burnat, Mat. pour serv. à l'hist. fl. Alp. Mar., 1894.

2. P. ASCHERSON & P. GRAEBNER, Synopsis der Mitteleuropäischen Flora 6, 2. Abth., 1907.

f. **Oxalis deppei** Lodd.

Maarn, in spoorweguitgraving, leg. S. J. van Ooststroom no. 19826, 28 aug. 1956 (L).

O. deppei, het zg. geluksklavertje, een *Oxalis* met 4-tallige bladen en rode bloemen, werd op genoemde vindplaats op een ruderaal plek aangetroffen, samen met andere verwilderde sierplanten.

De soort is afkomstig uit Mexico.

g. **Phacelia campanularia** A. Gray

Tussen Gameraen en Kerkwijk (Bommelerwaard), op een akker met voor bijenvoer gekweekte *Phacelia tanacetifolia* Benth., op vrij zware kleigrond, een 10-tal exemplaren, leg. H. Mooi & A. Westera, 5 juli 1956 (L).

Deze uit Zuid-Californië afkomstige soort vertoont veel overeenkomst met de eveneens wel als eenjarige zaaibloem gekweekte en soms verwilderde *Phacelia minor* (Harvey) Thell. (= *Whitlavia grandiflora* Harvey). Zij verschilt hiervan o.a. door de onderaan niet verwijde bloemkroon, door de kleinere, kale schubben aan de voet van de helmraden en door het kleinere aantal zaadknoppen (ca. 20-30) per placenta. Bij *P. minor* is de kroonbuis aan de voet verwijd, zijn de schubben groter en behaard en komen ca. 40-50 zaadknoppen per placenta voor.

h. **Cynoglossum amabile** Stapf & Drummond

Haarlem, op aardappelland aan de Frederik Hendriklaan, leg. J. Brand, 6 juli 1942 (L).

Deze zelden als sierplant gekweekte soort is afkomstig uit Tibet en West-China.

i. **Sagittaria graminea** Michx.

Dorst, N.Br., in een sloot waardoor koelwater van het pompstation van de waterleiding van Breda stroomt, leg. P. Zonderwijk, 26 okt. 1955 (L).

S. graminea wordt wel in warmwater-aquaria gekweekt en het is waarschijnlijk, dat de planten, die bij Dorst in een flink aantal op de genoemde vindplaats groeiden uit zo'n aquarium afkomstig zijn, temeer daar zij samen voorkwamen met een nog niet nader geïdentificeerde *Limnophila*-soort, die volgens VAN DRUTEN (1) zeker uit een aquarium afkomstig is. De vinder geeft op, dat de temperatuur van het slootwater het gehele jaar door belangrijk hoger is dan normaal. Het is duidelijk, dat zowel de *Sagittaria* als de *Limnophila* door de bijzondere omstandigheden ter plaatse een voor hun ontwikkeling geschikt milieu hebben gevonden en daardoor kans zien zich te handhaven.

1. J. F. VAN DRUTEN, Is de *Ambulia* bij ons inheems? Het Aquarium 22, 1951, p. 68.

SUMMARY.

The third series of "Floristische Notities" contains, with a few exceptions, additions to the flora of the Netherlands from the years 1955 and 1956. No. 52 of this series is written by Dr. A. G. de Wilde, Sassenheim, no. 57 by Mr. E. W. Clason, Groningen.

The series contains the following notes:

35, 44, 45, 46, 51, and 56. *Amaranthus polygonoides* L., *Psoralea americana* L., *Trifolium cernuum* Brot., *Trifolium rubens* L., *Gilia multicaulis* Benth. var. *peduncularis* (Eastw.) Jepson, and *Verbesina encelioides* (Cav.) Benth. & Hook. var. *encelioides*. First records of these aliens for the Netherlands, found in various localities; the numbers 35 and 45 near wool factories at Tilburg.

36. A specimen of *Caltha palustris* L. with flowers of the size of those of *Ranunculus acris* L. could possibly belong to var. *ranunculiflora* Schur.

37, 38, 39, 40, 41, 42, 43, 47, and 49. *Didesmus bipinnatus* (Desf.) DC., *Diplotaxis eruroides* (L.) DC., *Iberis parviflora* Munby, *Lepidium draba* L. subsp. *chalepense* (L.) Thell. var. *auriculatum* (Boiss.) Thell., *Matthiola* cf. *oxyceras* DC., *Sisymbrium septulatum* DC., *Hippocrepis unisiliquosa* L., *Trigonella caelesyriaca* Boiss., and *Pimpinella puberula* (DC.) Boiss. First records of these aliens for the Netherlands; all found along the river Meuse in the province of Limburg, near Obbicht, Grevenbicht and Meers, together with a large number of other adventitious species. It is not unlikely that diaspores of them at least partly have come from the wool factories along the Vesdre in Belgium.

48. Specimens of *Oenanthe aquatica* (L.) Poir. with purple flowers from the coast of the former Zuyderzee (IJsselmeer). Possibly an autumnal form.

50. *Cuscuta australis* R.Br. found for the first time in the Netherlands, on *Polygonum bungeanum* Turcz. Earlier records of the species for this country appeared to refer to *Cuscuta campestris* Yuncker, as VAN OOSTSTROOM pointed out in Ned. Kruidk. Arch. 52, 1942, p. 165. The present authors do not agree with HJELMQVIST'S view that the greater part of the Netherlands specimens of *C. campestris* should belong to *C. australis* R.Br. var. *cesatiana* (Bert.) Yuncker. They are of the opinion that the Swedish findings, mentioned by Hjelmqvist as belonging to this variety, fall within the variability of *C. campestris*, as do the plants that according to Hjelmqvist have been introduced in Sweden from Holland. Differential characters are given between *C. australis* and *C. campestris*.

52. *Euphrasia borealis* Townsend (by A. G. de Wilde). First record for the Netherlands. Discussion of differences between this species and *E. brevipila* Burnat & Gremlé, *E. stricta* Host and *E. suecica* Murb. & Wettst.

53 and 54. *Verbascum nigrum* L. var. *gymnostemon* Rchb. and *Anthemis cotula* L. f. *discoidea* Baguet. First records for the Netherlands.

55. *Tragopogon dubius* Scop., a native of South and Central Europe was twice found in the southern part of the Netherlands. It seems not unlikely that this species will soon become naturalized with us.

57. *Potamogeton* × *decipiens* Nolte ex Koch (by E. W. Clason). First record for the Netherlands of this hybrid the putative parents of which are *P. lucens* L. and *P. praelongus* Wulf.

58. A number of plants escaped from cultivation.