

TARAXACUM DEBRAYI, ESPÈCE NOUVELLE DE LA FRANCE

A. HAGENDIJK¹⁾, J. L. VAN SOEST²⁾ et H. A. ZEVENBERGEN³⁾

RESUMÉ

Une nouvelle espèce de *Taraxacum*, dépourvue de pollen, a été récoltée par M. Debray en France: *T. debrayi*.

En comparaison de la situation en Scandinavie et en Suisse, le nombre d'espèces de *Taraxacum* sect. *Vulgaria* Dahlst., qui sont dépourvues de pollen, dans les plaines du Nord-Ouest de l'Europe est très limité. Dans le Nord de la France une nouvelle espèce y est signalée, qui est rapprochée du *T. speciosum* Raunk. L'aire de cette dernière espèce s'étend de la Belgique jusqu'en Scandinavie.

T. debrayi Hagendijk, v. Soest & Zevenbergen, *spec. nov.* *Fig. 1.*

Planta 10-25 cm alta, basi dense araneoso-pilosa sicut. *Folia* laete cano-viridia, paulo lutescentia, lobata, petiolis brevibus, angustis, nervus medianus parte inferiore purpureo-coloratus. Lobi laterales utrinque 3-5, triangulares, ad 2,5 cm longi, patentés vel paulo retroversi, apice saepe suberecti, acutissimi, dorso conspitive subulato-dentato et -denticulato, margine inferiore integro; interlobia angusta vel sublata, longe subulato-dentata, angulis loborum saepe \pm fusco-marginatis, subplicatis; lobus terminalis hastatus, ad 5 cm longus, saepe lobulato-incisus vel grosse triangulariter dentatus, saepe dense retroversodenticulatus, subacutus vel subobtusus, pro parte minute mucronulatus. *Scapi* praesertim sub involucri araneosi, floriferi foliis saepe subaequilongis. *Involucrum* obscure viride, basi ovatum, 10-17 mm longum. Squamae exteriores anguste lanceolatae vel lineares, c. 2.5-3 mm latae, longe acuminatae, recurvae, immarginatae, laeves. *Calathium* planum, paulo radians, saturate luteum. Ligulae marginales planae, extus stria atro-violacea notatae. Antherae vacuae. Stigmata obscure fusco-virescentia, siccitate subnigra. Floret tempore verno. *Achenium* dilute brunneum, pyramide inclusa c. 4 mm longum, dense breviter spinulosum, basi rugosum, in pyramidem conicam 0.3-0.4 mm longam abrupte abiens. Rostrum c. 9 mm longum; pappus sericeo-albus, 5-5.5 mm longus. France, Dépt. Seine-Maritime: Le Havre, quai de Marseilles, terre inculte, 7.5.1955, M. Debray 13768-13778. HOLOTYPE: 13769 (herb. Debray, v. Soest 44075); *isotype*: 13771 (herb. Debray, Zevenbergen 1401); 13772 (herb. Debray, Hagendijk 1234). Les autres collections dans herb. Debray et herb. v. Soest.

¹⁾ A. Hagendijk, Heilbotstraat 17, Poortugaal (post Hoogvliet)

²⁾ Prof. Dr. Ir. J. L. van Soest, van Soutelandelaan 35, 's-Gravenhage

³⁾ H. A. Zevenbergen, van Vredenburgweg 152b, Rijswijk (Z.H.)

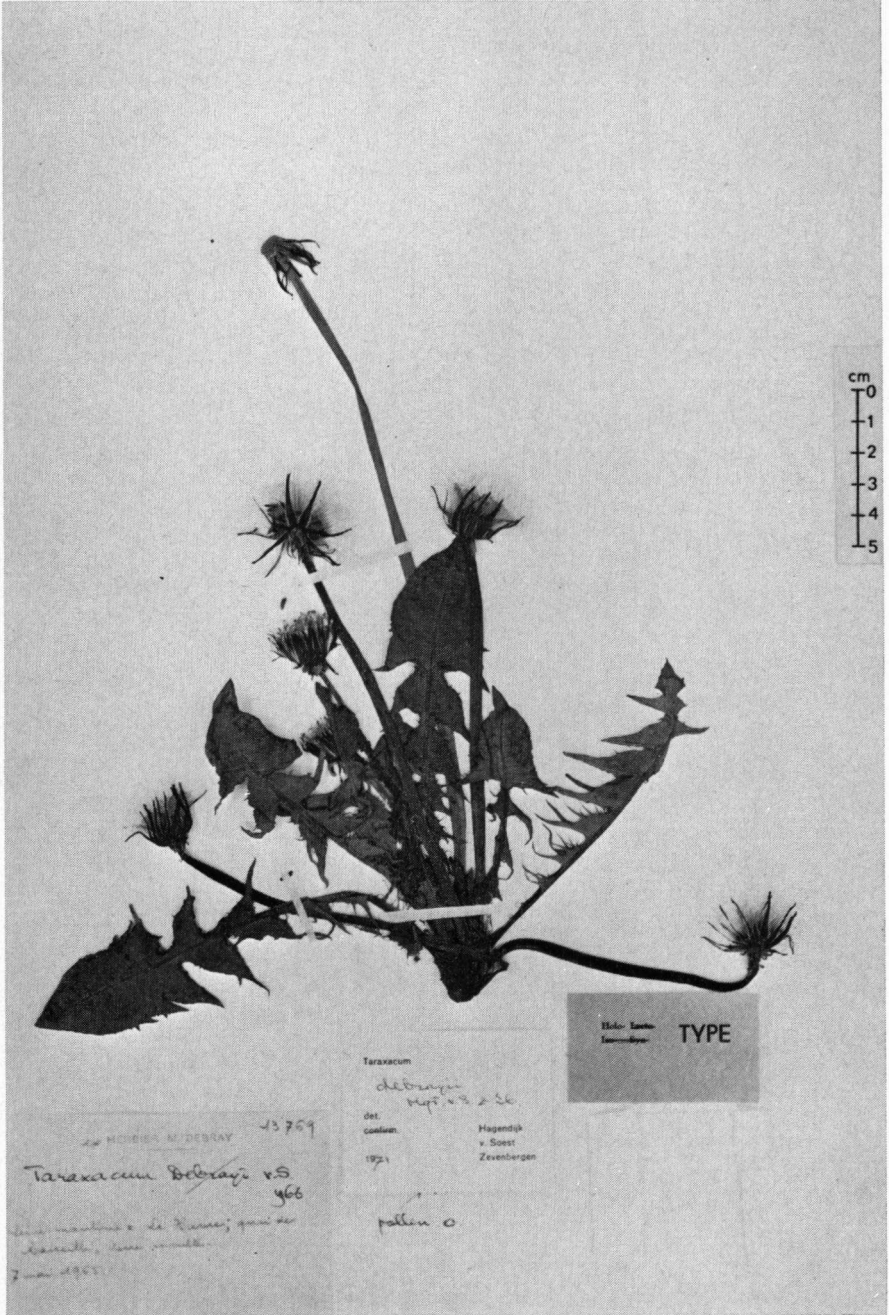


Fig. 1. T. debrayi Hgd., v.S. & Zb., holotypus.

Ensuite:

Paris: Bois de Vincennes, Didier 1957-92.

Hauts de Seine: Bois de Meudon, Debray 15024; La Garenne-Colombes, Debray 14322.

Yvelines: Le Vésinet, Debray 15653; La Celle-Saint Cloud, Debray 14627; Garnes, Bois des Maréchaux, de Retz 64458 pro parte; Ecquevilly, Didier 1957-86.

Val d'Oise: La Frette-sur-Seine, Debray 15638; Montigny-les-Corneilles, Debray 15651; Herblay, Debray 15630, 15758.

Les numéros de Debray et Didier sont aussi représentés dans l'herbier v. Soest.

Chez *T. speciosum* les capitules sont rayonnants; les folioles involucreales extérieures sont un peu plus larges, non-linéaires et d'un vert grisâtre, non-colorées de pourpre, ce qui se passe le plus souvent chez *T. debrayi*; les stigmates sont verts, pas noirâtres; les feuilles sont d'un vert plus sombre et à pétioles rosés, non pourpres et à nervure médiane verte. Les lobes latéraux sont plus ongiculés, les lobes supérieurs non-dentés et le lobe terminal presque dépourvu de dents.