

## QUELQUES ESPÈCES NOUVELLES DE TARAXACUM, DE FRANCE

J. L. VAN SOEST<sup>1</sup>

### SUMMARY

Ten new species of *Taraxacum* are described: *T. alacre*, *T. atrocephalum*, *T. graminicolor*, *T. pinnatifidum*, *T. purpurisquameum*, *T. remanentilobum*, *T. tourmalettense*, *T. triangularidentatum*, *T. vauculense* and *T. yvelinense*. *T. pinnatifidum* belongs to sect. *Alpestris* v.S.; the nine other ones belong to sect. *Vulgaria* Dahlst.

*T. pseudo-marklundii* v.S. (sect. *Spectabilia* Dahlst.), known from northern Spain, is collected in France (Dép. Hautes-Pyrénées).

#### *T. alacre* v. Soest *spec. nov.*, *fig. 1.*

Planta 1,5-2,5 dm alta, glabra. *Folia* luteoviridia, lobata, petiolis (nervique mediano, purpureo) angustis vel pro parte subalatis; lobi laterales utrinque c. 4, triangulares, acuti vel subacuti, patentes, usque ad 20 mm longi, dorso dentato et denticulato, interdum subinciso, margine inferiore interdum minute denticulato; interlobia sat longa saepe usque ad 10 mm (sed inter lobis superiores brevia), angusta, longe dentata vel rare sublobulata, saepe subpurpurea vel violaceo-marginata; lobus terminalis brevi, 8-18 mm longus, subdeltoideus, obtusus, lobulo apicali interdum lingulato, lobulis basalibus 8-12 mm longis, acutis vel subacutis. *Scapi* sub involucro parce araneosi, foliis superantes. *Involucrum* basi turbinatum, c. 15 mm longum, 15 mm latum, obscure viride. Squamae exteriores conspicue recurvae, lanceolatae, in costa atrovioleaeae, inferiores apice atrovioleaeae. *Calathium* paulo radians, saturate luteum. Ligulae marginales planae, extus stria atrovioleaeae ornatae. Antherae minute polliniferae. Stylus et stigmata fusciscentia. Achenium ignotum. E sectione *Vulgariorum* Dahlst.

TYPUS: de Retz 69287; Mont Ventoux (Vaucluse), en bordure des pinèdes le long de la route N-574 descendant sur Mabaucène, alt. 1550 m, 18.6.1974; *isotypus*: herb. v. Soest 55298.

#### *T. atrocephalum* v. Soest, *spec. nov.*, *Fig. 2.*

Planta c. 1 dm alta, ubique araneosa. *Folia* subprasino-viridia, lobata, petiolis angustis vel angustissime alatis (nervique mediano purpureo); lobi laterales utrinque 4-5, parvi, usque ad 10 mm longi, triangulares, subacuti vel subobtusius, patentes, dorso  $\pm$  recto; interlobia parce violaceo-colorata, violaceo-denticulata; maculae atrovioleaeae usque in paginam loborum descendentes; lobus terminalis deltoideus saepe c. 5 mm, interdum usque ad 15 mm longus, obtusus,

<sup>1</sup> J. L. van Soest, Van Soutelandelaan 35, 's Gravenhage.

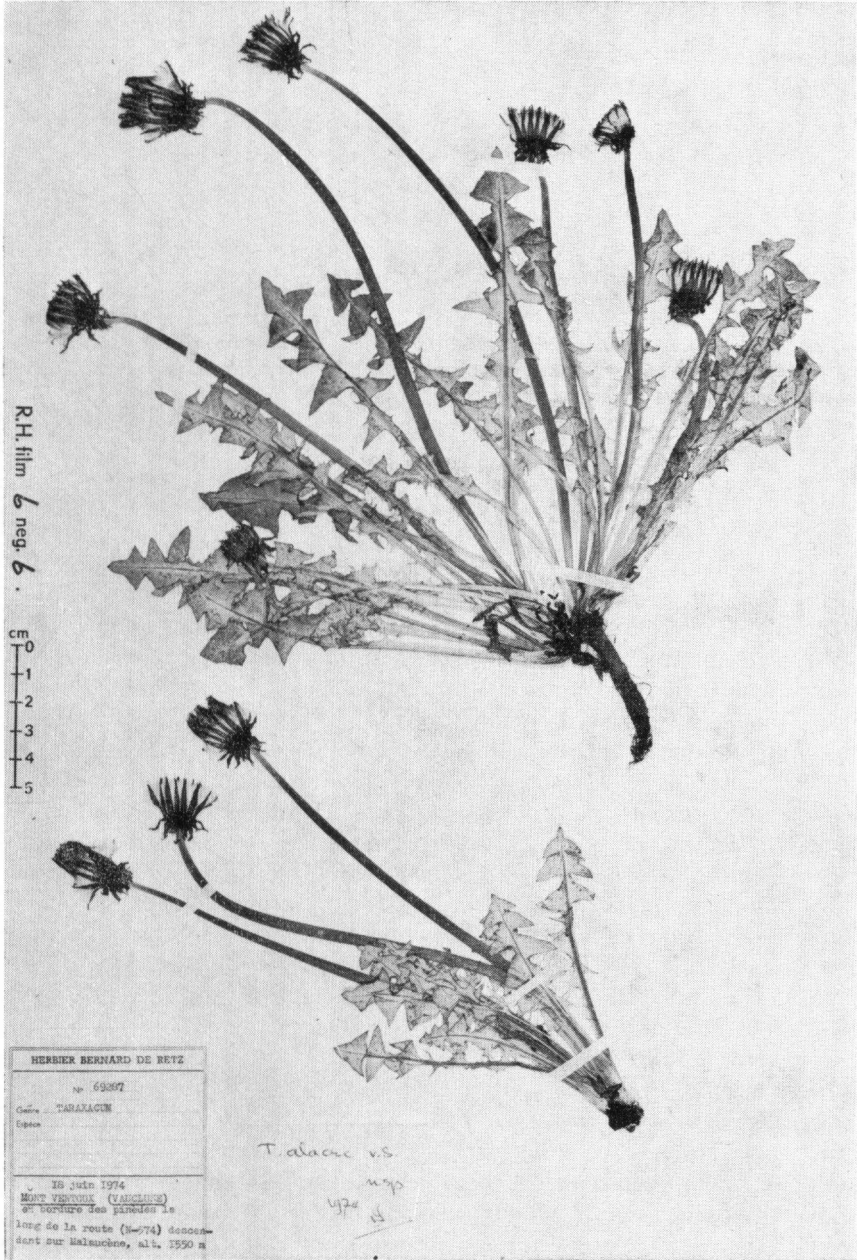


Fig. 1. *T. alacris*, Holotypus



Fig. 2. *T. atrocephalum*, Isotypus

integer. *Scapi* (sub involucri magis) floccosi. *Involucrum* sat latum, usque ad 15 mm longum, atroviride. Squamae exteriores ovatae, subadpressae, atroviolaceae, angustissime albo-marginatae, in costa atroviolaceae. *Calathium* planum radians, c. 4 cm diametro. Ligulae saturate luteae, marginales extus stria atroviolacea notatae. Antherae polliferae. Stylus et stigmata obscure fuscescentia, siccitate nigra. Achenium ignotum. E sectione *Vulgariorum* Dahlst.

HOLOTYPUS: de Retz 68853; Versailles (Yvelines), dans le parc du chateau, 10 avril 1974; *isotypus*: herb. v. Soest 55276.

**T. graminicolor** v. Soest, *spec. nov.*, Fig. 3.

Planta 1–1,5 dm alta, glabra. *Folia* gramineo-viridia, lobata, petiolis pallide viridis, angustis; lobi laterales utrinque 1–3, triangulares, patentes, usque ad 12 mm longi, acuti, dorso  $\pm$  recto, integro vel in lobis inferioribus denticulato, margine inferiore recto, integro; interlobia sat brevia, vix vel non dentata, pro minima parte paulo fuscoviolaceo-marginata; lobus terminalis vulgo hastatus vel deltoideus, interdum elongatus, usque ad 3 cm longus, obtusus, integer. *Scapi* foliis paulo longiores. *Involucrum* c. 15 mm longum, subturbinatatum. Squamae exteriores anguste ovatae vel late lanceolatae, apice recurvae, anguste marginatae, parce violascentes. *Calathium* radians, c. 4 cm diametro, saturate luteum. Ligulae marginales extus stria canopurpurea notatae. Antherae polliniferae. Stylus et stigmata sat obscure virescentia. Achenium ignotum. E sectione *Vulgariorum* Dahlst.

HOLOTYPUS: de Retz 68874; Oeuilly (Aisne), prairie aux “Blanches Rives”, entre la route de Beurieux (RN-325) et l’Aisne; *isotypus*: herb. v. Soest 55277.

**T. pinnatifidum** v. Soest, *spec. nov.*

Differt a *T. vereinense* v. S., cui valde simile est, his notis: involucri squamae exteriores adpressae, numerosae, imbricatae, ovatae, usque ad 3,5 mm latae, 3–7 mm longae, ciliolatae; stylus et stigmata subnigra.

HOLOTYPUS: de Retz 49608; Hautes-Pyrénées: talus de la route descendant du Col du Tourmalet à La-Mongie, alt. 1850 m, 11 juin 1962.

La section *Alpestris* v. S., où *T. pinnatifidum* en fait part, est rare dans les Pyrénées. Au même endroit, de Retz a trouvé en quantité considérable le *T. strictilobum* v. S., appartenant à la même section.

**T. purpurisquameum** v. Soest, *spec. nov.*, Fig. 4.

Planta humilis, basi crassa paulo araneosa. *Folia* 4–8 cm longa, subprasino-viridia, subaraneosa, lobata, petiolis (nervique mediano lucide diluteque purpureo-colorato) sat alatis. *Folia* exteriora et intermedia utrinque 4–5 lobata; lobi laterales triangulares, usque ad 15 mm longi, acuti, patentes vel subretroversi, dorso recto vel saepe convexo, integro vel pro parte paulo denticulato, margine inferiore recto vel concavo, integro; interlobia c. 1 mm lata, usque ad 6 mm longa, interdum breviter dentata; lobus terminalis sagittatus vel subdeltoideus, raro denticulatus, lobulo apicali minute lingulato. *Folia* interiora

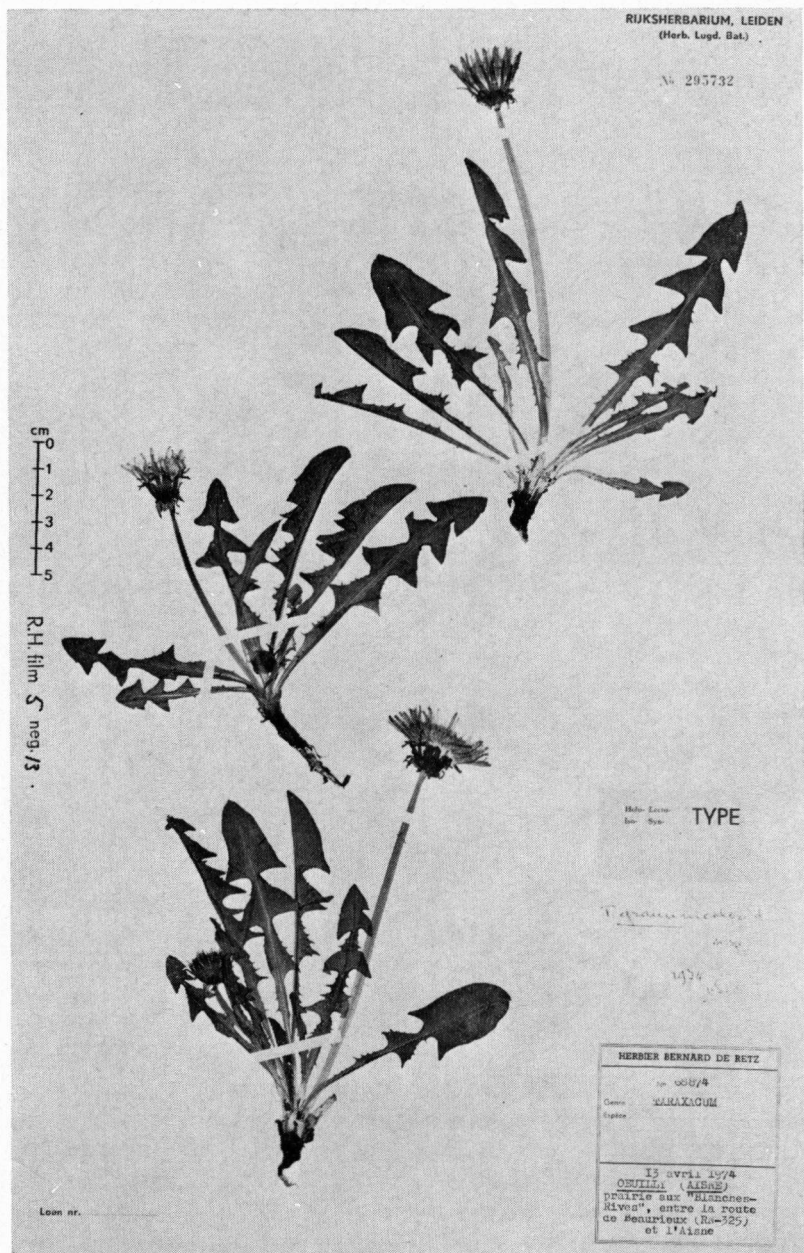


Fig. 3. *T. graminicolor*, Isotypus

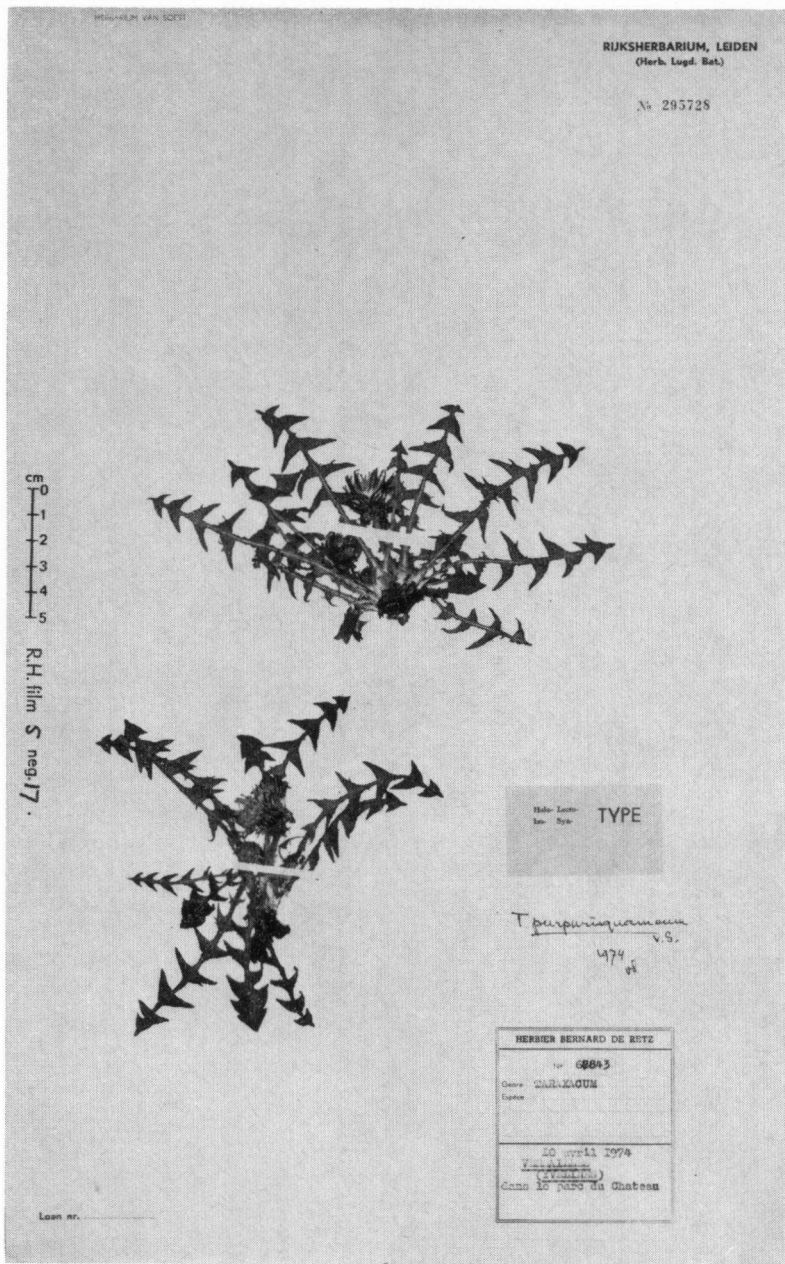


Fig. 4. *T. purpurisquamum*, Isotypus

minus lobata; lobus terminalis hastatus, incisus, subobtusus vel subacutus. *Scapi* subglabri, foliis conspicue breviores. *Involucrum* 13–15 mm longum, sat latum. Squamae exteriores reflexae, lineares vel anguste lanceolatae, in apicem longam contractae, vix marginatae, saturate purpureae; squamae inferiores apice atrovioleae. *Calathium* planum radians, usque ad 4 cm diametro, saturate luteum. Ligulae marginales planae, extus stria canopurpurea ornatae. Antherae polliniferae. Stigmata obscure fuscescentia. *Achenium* rostratum, maturum ignotum. E sectione *Vulgariorum* Dahlst.

HOLOTYPUS: de Retz 68843; Versailles (Yvelines), dans le parc du chateau, 10 avril 1974; *isotypus*: herb. v. Soest 55274. L'espèce est voisine du *T. lucidepedatum* v. S., connu du Portugal; cette espèce diffère, entre autre, par les feuilles distinctement grisâtres et les pétioles pâles.

**T. remanentilobum** v. Soest, *spec. nov.*, Fig. 5.

Planta c. 2 dm alta, sat robusta, inferne dense araneosa. *Folia* prasino-viridia, lobata, araneosa, petiolis angustis roseis; lobi laterales utrinque usque ad 7, a basi lata in apicem longum protracti, valde reflexi, acuti, dorso (in interlobiis abeuntibus) in lobis superioribus et intermediis integro vel raro dentato, in lobis inferioribus  $\pm$  argute dentato; interlobia usque ad 5 mm lata, usque ad 10 mm longa, integra; lobus terminalis sagittatus, usque ad 3 cm longus, obtusus, subobtusus vel (pro minima parte) acutus, lobulis basalibus anguste triangularibus, reflexis, acutis vel rotundatis, lobulo apicali integro vel raro inciso. *Scapi* foliis aequilongi, dense araneosi. *Involucrum* sat magnum, usque ad 18 mm longum, 20 mm latum. Squamae exteriores valde recurvae, usque ad 4 mm latae,  $\pm$  immarginatae, in costa dilute virides, apice violaceae. *Calathium* planum, sat radians, c. 4 cm diametro, saturate luteum. Ligulae marginales planae, extus stria atropurpurea notatae. Antherae polliniferae. Stigmata laete virescentia. *Achenium* ignotum. E sectione *Vulgariorum* Dahlst.

HOLOTYPUS: de Retz 68885; Vaudesson (Aisne), talus de la route d'Aiz-Jouy (RD-14), 14 avril 1974; *isotypus*: herb. v. Soest 55275.

**T. tourmalettense** v. Soest, *spec. nov.*, Fig. 6.

Planta 0,8–1,5 dm alta. *Folia* glabra vel interiores subaraneosa, subprasino-viridia, petiolis roseis angustis, nervo mediano pallido vel parte inferiore paulo colorato. Lobi laterales utrinque 3–4, triangulares, usque ad 15 mm longi, breviter acuminati, subacuti, dorso convexo integro vel in lobis inferioribus minute dentato, margine inferiore  $\pm$  recto, integro; interlobia brevia, integra vel parce denticulata, angulis loborum inconspicue fusco-marginatis; lobus terminalis ovato-triangularis, 10–20 mm latus et longus, integer. *Scapi* subaraneosi vel subglabri, floriferi foliis aequilongi. *Involucrum* obscure viride, basi turbinatum, 12–13 mm latum, 10–12 mm longum. Squamae exteriores recurvae, interdum subpatentes, anguste ovatae vel late laceolatae, usque ad 2,5 mm latae, acutissimae,  $\pm$  immarginatae, in costa pallidiores, saepe paulo purpurascens. *Calathium* planum radians, c. 3 cm diametro, laete (?) luteum. Ligulae marginales extus stria atrovioleae notatae. Antherae minute pollini-





Fig. 5. *T. remanentilobum*, Isotypus





Fig. 6. *T. tourmaletense*, Holotypus

ferae; stylus et stigmata fusciscentia. *Achenium* maturum ignotum, rostratum, pappus albus. E sectione *Vulgariorum* Dahlst.

HOLOTYPUS: de Retz 49609 pro parte: talus de la route descendant du Col du Tourmalet à La-Mongie, alt. 1850 m (Hautes-Pyrénées), 11 juin 1962; *isotypus*: herb. v. Soest 55289.

**T. triangularidentatum** v. Soest, *spec. nov.*, Fig. 7.

Planta robusta, c. 2–3 dm alta, parce araneosa. *Folia* subprasino-viridia, paulo canescentia, lobata, petiolis pallidis vel roseolis, angustis vel saepe anguste alatis. Lobi laterales utrinque (4–) 5–6, triangulares, usque ad 3 cm longi, patentés vel apice paulo recurvi, subobtusii vel subacuti, dorso late triangulariter dentato, margine inferiore interdum  $\pm$  dentato vel denticulato; interlobia inter lobos superiores brevia, saepe grosse triangulariter dentata; lobus terminalis  $\pm$  deltoideus vel hastatus, obtusus, usque ad 5 cm longus, 4 cm latus, saepe minore, vulgo sat dense triangulariter dentatus vel denticulatus, interdum incisus, lobulo apicali interdum apice sublingulato. *Scapi* saepissime foliis longiores. *Involucrum* obscure viride, subturbinatum, c. 15 mm latum, 15 mm longum. Squamae exteriores patentés vel recurvae, ovatae vel lanceolatae, 8–10 mm longae, immarginatae vel angustissime marginatae, in costa canovirides, paulo purpurascens. *Calathium* planum, paulo radians, 3–4 cm diametro. Ligulae marginales extus stria canoviolacea notatae. Antherae polliniferae. Stylus et stigmata fusco-virescentia. *Achenium* stramineum, pyramide inclusa 4 mm longa, superne breviter spinulosum, ceterum rugosum, basi laeve, in pyramidem conico-cylindricam, 0,4–0,5 mm longam subsensim abiens. Ros-trum 10 mm longum; pappus albus, 5–6 mm longus.

HOLOTYPUS: Seine: lieux incultes à Fontenay-sous-Bois, Didier 36/1957 (v. Soest herb. 38369); *isotypus*: Didier 25/1957 (herb. v. Soest 38371), 27/1957 (38370), 48/1957 (43541).

Puis:

Seine: Fontenay-sous-Bois, culture, Didier 29bis/1957 (herb. v. Soest 44119); Bois de Vincennes, Didier 11/1956 (herb. v. Soest 38369);

Hauts-de-Seine: Nanterre, Debray 16146 (herb. v. Soest 54789) forme aranéeuse; La-Garenne-Colombes, Debray 15616 (herb. v. Soest 52382);

Seine-et-Oise: Fontainebleau, v. Soest 34774; Saint-Germain-en-Laye, Debray 10266 (herb. v. Soest 43502); Chatou, Didier 197/1958 (Herb. Debray 9346, v. Soest 40974); Villennes, Debray 13351 (herb. v. Soest 44058);

Seine-Maritime: Montivilliers, Debray 10297 (herb. v. Soest 43501);

Val-d'Oise: Herblay, Debray 15622 (herb. v. Soest 52376).

Il-y-a quelque ressemblance avec *T. grandidens* Christ., Dansk Bot. Ark. 9.2.p.11, fig. 8, à ce qui concerne la forme des feuilles, mais cette espèce a les pétioles d'un pourpre intensif, les folioles de l'involucre à marge blanche; les stigmates sont plus obscurs et le lobe terminal des feuilles est moins denté. Les deux espèces ont une aire de distribution différente.



Fig. 7. *T. triangularidentatum*, Holotypus

**T. vauculense** v. Soest, *spec. nov.*, Fig. 8.

Planta 1–2 dm alta. *Folia* subprasino-viridia, parce, in nervo dorsali dense araneosa, lobata, petiolis (nervique mediano parte inferiore purpureo-colorato) angustis. Lobi laterales utrinque 4–5, patentes, triangulares, acuti, saepe mucronulati, usque ad 2(raro 3) cm longi, margine inferiore subrecto, integro vel minute denticulato, dorso fortiter dentato, interdum sublobulato, in interlobiis abeuntibus; interlobia sat brevia, c. 5 mm lata, dentata, angulis loborum fusco-marginatis; lobus terminalis sagittatus, usque ad 3 cm longus, acutus vel in folia exteriora subobtusus, lobulis basalibus triangularibus, usque ad 15(–20) mm longis, acutis. *Scapi* basi purpurei, sub involucro dense araneosi, floriferi foliis subaequilongi. *Involucrum* 16–18 mm latum, usque ad 18 mm longum, obscure viride. Squamae exteriores c. 8 mm longae, lanceolatae vel pro parte ovatae, recurvae, immarginatae, in costa saepe atro-purpureae, interiores apice atroviolaceae. *Calathium* paulo radians(?), saturate luteum. Ligulae marginales planae, extus stria atroviolacea ornatae. Antherae vacuae. Stylus et stigmata lutescentia. Floret aestate. *Achenium* (maturum ignotum) olivaceo-stramineum sat dense spinulosum, in pyramidem sat longam (0,7 mm?) abiens; rostrum 10 mm longum; pappus niveus, 6 mm longus. E sectione *Vulgariorum* Dahlst.

HOLOTYPUS: de Retz 69282; Mont Ventoux (Vaucluse), au bord de la route D-164 entre Chalêt Reynard et le sommet, alt. 1600 m, 18.6 1974; *isotypus*: herb. v. Soest 55296.

**T. versailense** v. Soest, *spec. nov.*, Fig. 9.

Planta c. 8 cm alta. *Folia* subprasino-viridia, araneosa, lobata, petiolis pallidis vel viridis, nervo mediano  $\pm$  rufescente; lobi laterales utrinque 5–6, patentes, triangulares vel lingulati, usque ad 15 mm longi, superiores subobtusi vel obtusi, raro incisi, inferiores acuti, dorso  $\pm$  convexo, denticulato, margine inferiore  $\pm$  recto integro; interlobia 3–5 mm lata, breviter dentata vel denticulata,  $\pm$  violaceo-colorata; lobus terminalis anguste hastatus, usque ad 3 cm longus, lobulis basalibus triangularibus vel late lingulatis, patentibus, subobtusis vel obtusis, usque ad 10 mm longis, supra lobulos basales contracto et utrinque inciso, et supra incisuram in lobulo apicali sat lato (usque ad 15 mm) dilatatus, rotundato-obtusus. *Scapi* araneosi, floriferi foliis breviores. *Involucrum* obscure viride, c. 12 mm longum, subturbinatum; squamae exteriores late lanceolatae, c. 2,5 mm latae, recurvae, purpurascens. *Calathium* planum, radians, c. 4 cm diametro, saturate luteum. Ligulae marginales extus stria canoviolacea notatae. Antherae polliniferae. Stylus et stigmata paulo virescentia. *Achenium* ignotum. E sectione *Vulgariorum* Dahlst.

HOLOTYPUS: de Retz 68849: Versailles (Yvelines), dans le parc du chateau; *isotypus*: herb. v. Soest 55278.

**T. yvelinense** v. Soest, *spec. nov.*, Fig. 10.

Planta c. 1–2,5 dm alta, basi sat araneosa. *Folia* lobata, canoviridia, petiolis angustis roseis. Lobi laterales utrinque 5–6, araneosi, anguste triangulares, patentes, usque ad 20 mm longi, dorso saepe magnodentati, denti usque ad

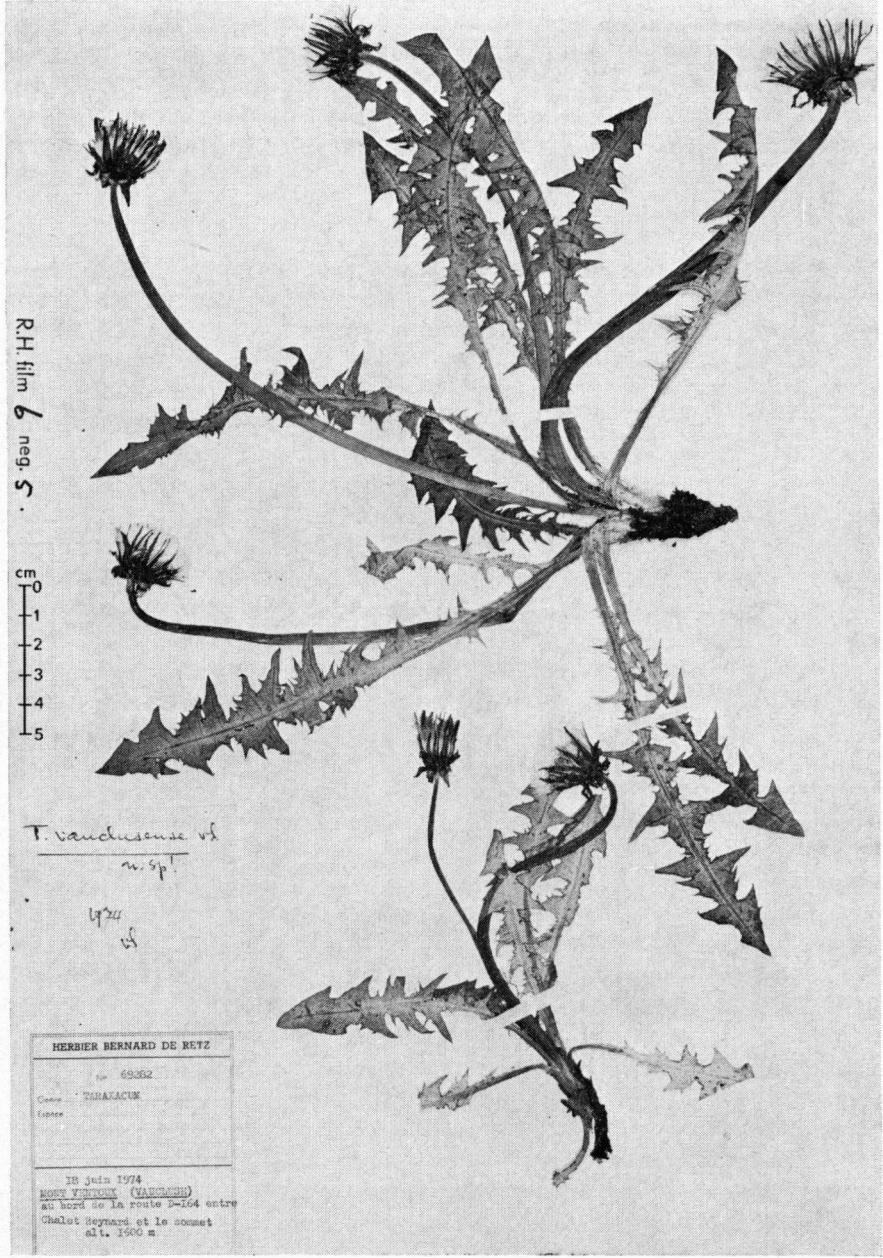


Fig. 8. *T. vaclusense*, Holotypus

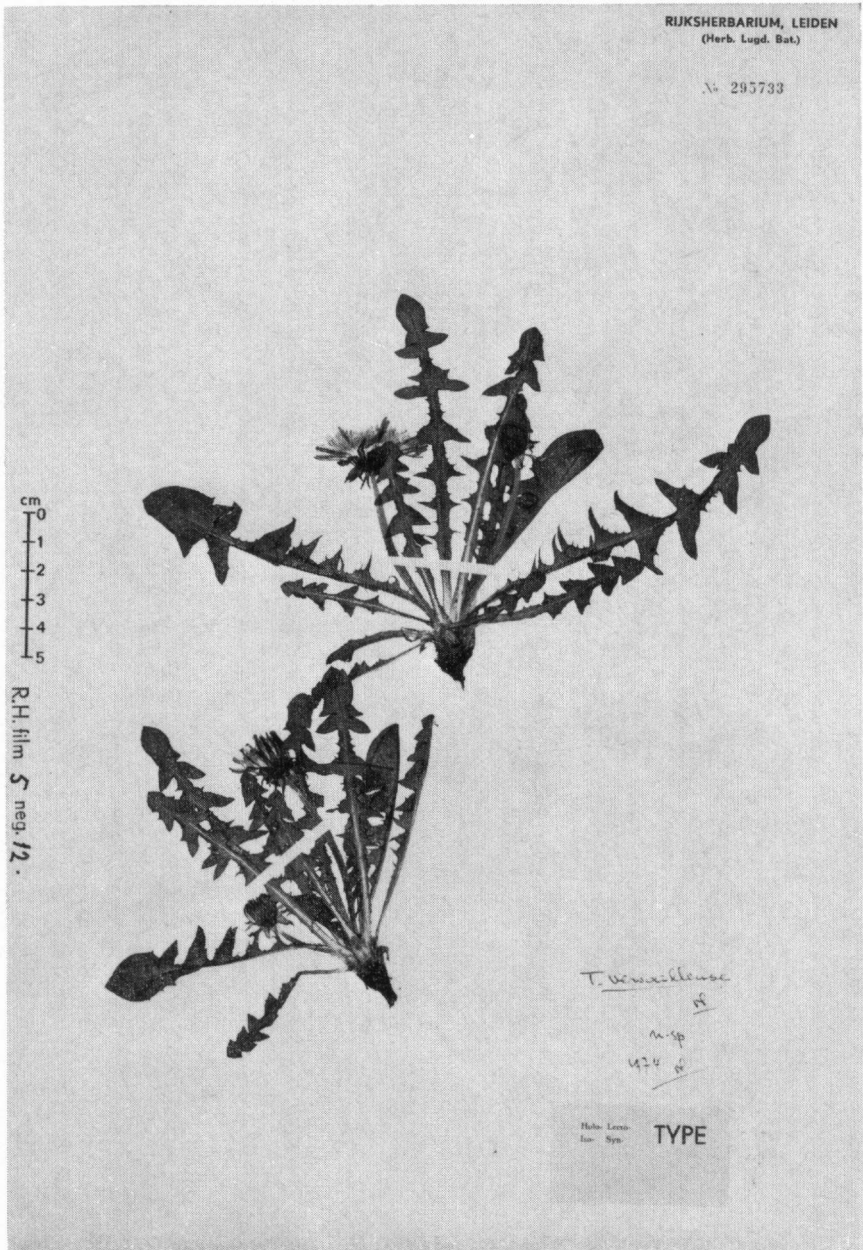


Fig. 9. *T. versailleuse*, Isotypus



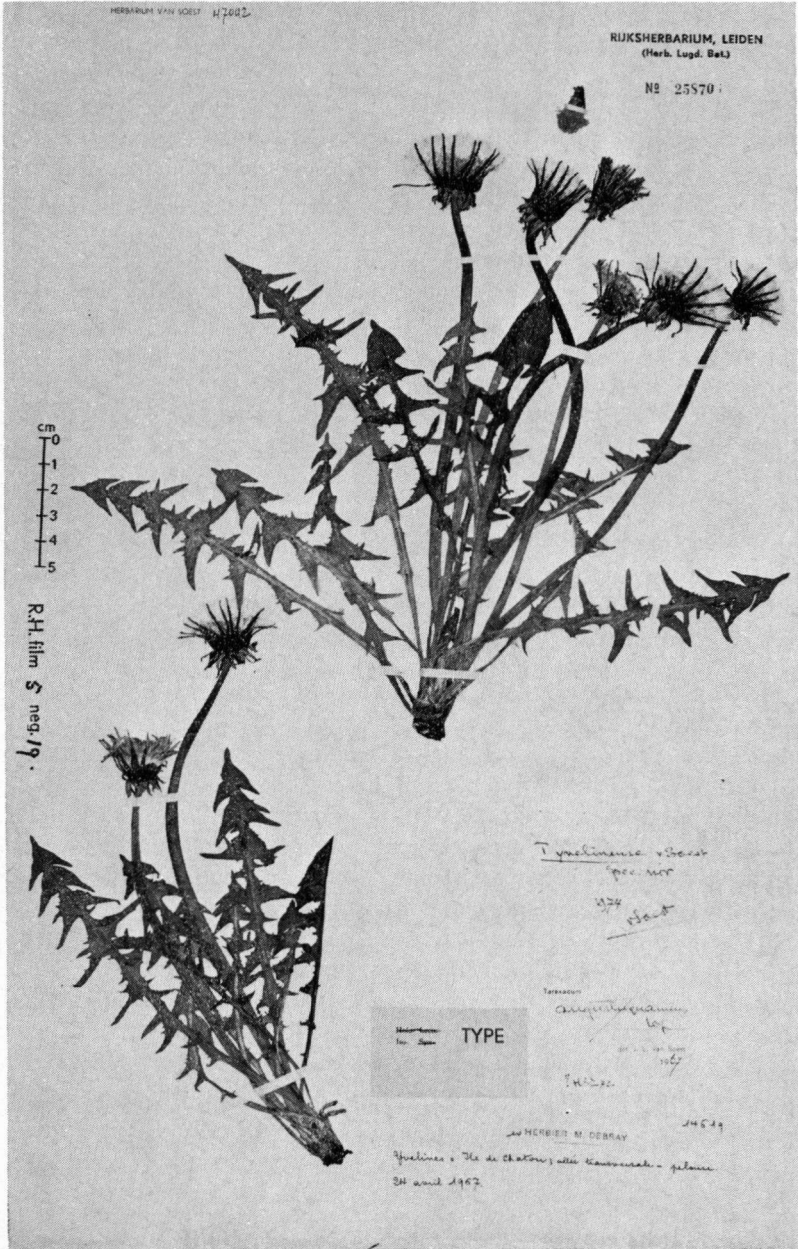


Fig. 10. *T. yvelinense*, Isotypus



5 mm longi, anguste triangulares, margine inferiore recto, interdum dentato vel denticulato; interlobia denticulata et dentata, interdum sublobulata; lobus terminalis sagittatus (in folia interiora  $\pm$  hastatus) non dentatus, usque ad 2 cm longus, lobulis basalibus subretroversis, acutis, lobulo apicali acuminato subobtusum. *Scapi* sub involucro araneosi, floriferi foliis paulo longiores. *Involucrum* 15 mm longum, 15 mm latum, fuscoviride. Squamae exteriores lanceolatae, sat longae,  $\pm$  reflexae, in costa pallidiores, immarginatae. *Calathium* planum radians, 3–4 cm diametro, luteum. Ligulae marginales extus stria canoviolacea notatae. Antherae polliniferae; stylus et stigmata virescentia. *Achenium* rufostramineum, pyramide inclusa 4 mm longum, superne breviter spinulosum, ceterum rugosum, in pyramidem conicam spinulis saepe praeditam c. 0,5 mm longam eam sensim abiens. Rostrum 9–10 mm longum; pappus albus, 5 mm longus. E sectione *Vulgariorum* Dahlst.

HOLOTYPUS: Debray 14619; Ile de Chatou (Yvelines); allée transversale, 24 avril 1967; *isotypus*: herb. v. Soest 47042; *paratypus fructifer*: Debray 14624: La Celle-Saint-Cloud, Avenue Boileau (herb. v. Soest 47039).

Puis:

Yvelines: Maisons-Laffitte, Debray 15305, 15307 (herb. v. Soest 50913, 50915);

Seine-Maritime: Le Havre, Cimétière du Nord, Debray 15608–9 (herb. v. Soest 52387–8);

**T. pseudo-marklundii** v. Soest, Trab. Jard. Bot. Fac. Farmacia, Santiago de Compostela VII (1954).

Cette espèce, connue de la province de Santander (Espagne), est probablement trouvée dans les Hautes-Pyrénées: Talus de la route descendant du Col du Tourmalet à La-Mongie, alt. 1850 m, 11 juin 1962, de Retz 49608. Les plantes de cet endroit sont légèrement différentes de celles de Santander: le pollen est présent, les tâches violettes des feuilles manquent; mais autrement, les feuilles et les involucre sont parfaitement d'accord.

Au même endroit, de Retz a trouvé une plante à macules violettes sur les feuilles, certainement différent de *T. pseudo-marklundii*, mais liée à *T. lainzii* v.S. et *T. leroyi* v.S. La première espèce est connue de Santander, des Basses-Pyrénées, des Landes, de l'Écosse occidentale et de Madeira, la deuxième seulement de la province de Santander. Toutes ces espèces appartiennent à la section *Spectabilia* Dahlst.

#### REMERCIEMENT

Les figures publiées ici avec l'autorisation du Directeur de l'Herbier d'Etat (Leyde) sont d'après des photographies des type-specimens, prises par M. B.W. Kieft. à qui j'exprime volontiers mon obligation.