

Excursie Kortenhoef 1982

De deelnemers aan deze excursie ontvingen al een voorlopige lijst van de soorten, die wij toen verzamelden. Daarop kwamen nog een paar onzekerheden voor. Een enkele correctie is inmiddels uitgevoerd, maar de soorten van het genus *Agyneta* moeten nog even bekeken worden.

Onderscheid *Agyneta*-soorten. - Het is moeilijk gebleken om de wijfjes van *A. ramosa* en *A. subtilis* goed te onderscheiden. In de literatuur komt dat ook goed tot uitdrukking. Locket & Millidge (1953) melden over de epigyne "Scarcely (if at all) distinguishable", maar daarvoor hebben ze deze twee soorten al gescheiden op de vorm van de ♀-palp. Deze laatste is bij *ramosa* nauwelijks verdikt (ongeveer even dik als de patella), bij *subtilis* duidelijk verdikt (verhouding diameter tars/patella = 12/7).

In 1956 kende Wiehle (Die Tierwelt Deutschlands 44) *A. ramosa* niet; een afbeelding van de genitaliën werd overgenomen uit Locket & Millidge. In 1960 beschreef Wiehle *A. ramosa* in zijn Beiträge zur Kenntnis der deutschen Spinnenfauna, 1. Linyphiidae, Zool. Jahrb. Systematik 88, pp. 195-228) en beeldt de soort af in figuren 34-39.

Ik heb nog eens schetsjes gemaakt van de epigynes van beide soorten, waarbij mij gebleken is dat de volgende verschillen kunnen helpen:

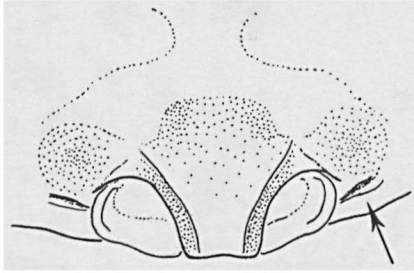
<i>ramosa</i>	<i>subtilis</i>
epigyne wat smaller (breedte scapus 0.23-0.25 mm)	epigyne wat breder (breedte scapus 0.26-0.30 mm)
het deel van de scapus dat door de spermakanalen wordt ingenomen (achteraanzicht) is groter	het deel van de scapus dat door de spermakanalen wordt ingenomen (achteraanzicht) is gering, d.w.z. de kanalen zijn smal
de beide zijlobben van de scapus zijn minder duidelijk afgetekend	de beide zijlobben van de scapus zijn duidelijk, enigszins bol, in ventraal aanzicht

de epigyne als geheel is meer in het ventrale oppervlak van het abdomen verzonken en de achterzijde ligt daardoor meer verborgen

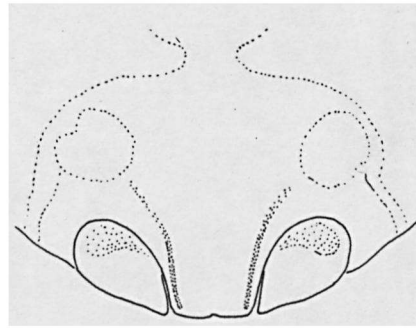
aan de epigyne is een bepaald pigmentatiepatroon te herkennen in de vorm van richels of randen (zie pijlen in figuren)

de epigyne sterkt ventraal uit, zodat de achterzijde goed te bekijken is

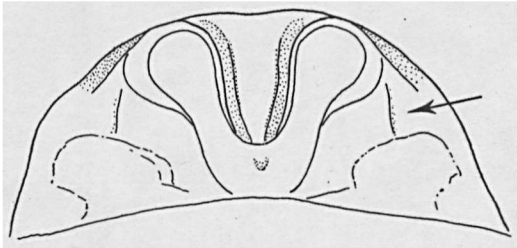
dergelijke richels of randen niet duidelijk zichtbaar



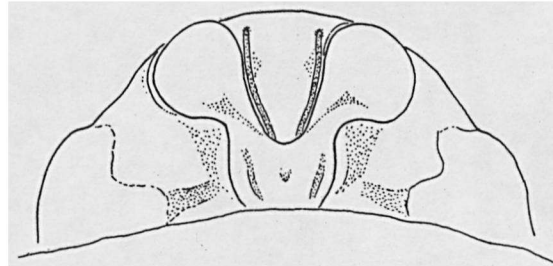
ventraal, x 130



ventraal, x 130



caudaal, x 130



caudaal, x 130

Bij de voorlopige opgaven van Kortenhoef staat nog een *Agyneta* spec., die toch op naam gebracht moet kunnen worden. Mag ik aannemen dat de *A. conigera* (met karakteristiek cephalothorax) en *A. cauta* (met diep ingesneden scapus) goed gedetermineerd zijn?

Na het eventueel corrigeren van deze determinaties zal ik het verslag samenstellen.