

## **EUOPHRYS LANIGERA (SIMON) MET RECHT OP DE NEDERLANDSE SOORTENLIJST (ARACHNIDA, SALTICIDAE)**

H. Wijnhoven

Groesbeeksedwarsweg 300, 6521 DW Nijmegen

### **ABSTRACT**

*Euophrys lanigera* correctly placed on the Dutch Checklist (Arachnida, Salticidae). Although *E. lanigera* (Simon, 1871) is mentioned on the 'List of spiders actually or potentially occurring in the Netherlands' up till now it had not been found. The species is reported here to be quite common in the author's home and on its outside walls near the centre of Nijmegen, Province of Gelderland, the Netherlands. The identification and some ecological and behaviouristic observations are discussed.

Key-words: *Euophrys lanigera*, Netherlands, Salticidae.

### **INLEIDING**

*Euophrys lanigera* (Simon, 1871) heeft steeds gestaan op de "Lijst van in Nederland voorkomende of mogelijk voorkomende spinnen" (Van Helsdingen, 1988). Tot nu toe werd het voorkomen in ons land van deze springspin nooit gepubliceerd en hij zou dus eigenlijk maar eens geschrapt moeten worden. Deze publicatie maakt die actie echter overbodig, want *E. lanigera* komt echt in Nederland voor.

Als je pas besloten hebt met Salticidae aan de slag te gaan en het eerste exemplaar dat je verzamelt (voor het raam bij je werktafel!) blijkt na veel zoeken en twifelen toch een *lanigera*, dan kan het niet andersof hij moet algemeen zijn of tenminste op een paar meer plaatsen gevonden kunnen worden dan uiterekend...enz.

### **MORFOLOGIE**

*E. lanigera* is een vrij kleine en onopvallende springspin die veel lijkt op *Sitticus pubescens*. De grondkleur is donkerbruin, lichaam en poten zijn met oranjebruine, zwarte en witte haren bezet.

♀. De gevonden wijfjes zijn 4,0-4,5 mm lang. De cephalothorax is donkerroodbruin en bezet met aanliggende witte haartjes, die vanaf de ogen naar achteren een driehoekige lichte vlek kunnen vormen. Vooral op de voorkant staan talloze afstaande, lange, zwarte haren. De grondkleur van het abdomen is donkerbruin. Het patroon van lichte vlekken is variabel, steeds is er een min of meer duidelijk X-vormige vlek herkenbaar van vier met elkaar verbonden witte stippen; aan de voorkant staat een cluster van witte haren en een aan de basis van de spintepels (Fig. 1). De palp is lichtgeel met witte haren, de femur van de palp is veel donkerder. De poten zijn geelbruin, afwisselend donkerbruin gevlekt. Epigyne en vulva: zie Fig. 3 en 4.

♂. Het enige mannetje dat gevonden is meet 3,6 mm. Het is donkerder dan de verzamelde vrouwtjes. Het eerste pootpaar is opvallend fors gebouwd, glanzend zwart en voorzien van een vuilwitte beharing; de tarsen zijn oranjebruin. De andere poten zijn donkerbruin, lichter rond de gewrichten. De cephalothorax en het abdomen zijn diep donkerbruin; de vlekkenpatronen van klusters witte haren zijn vergelijkbaar met die van het vrouwtje. Rond de vier voorste ogen staan spaarzaam enkele oranje en witte haren, terwijl op de clypeus een groepje witte haren staat. De palp is bruingeel, de coxa, de basis van de femur en de tars zijn donkerder. Dorsaal is de palp voorzien van lange witte haren. De palptibia draagt ventraal een haakvormig uitsteeksel, met onder de top nog een onduidelijke tand (Fig. 2).

#### WAARNEMINGEN

Van *E. lanigera* zijn 5 ♀ en 1 ♂ verzameld, in het huis van de auteur en op de buitenmuren (1 ♂ en 3 ♀, leg. HW; 2 ♀ zijn opgenomen in de collectie van het Natuurhistorisch Museum in Leiden). Het is een rijtjeshuis dicht bij het centrum van Nijmegen (UTM km-hok FT 97 46 ED50), met een kleine voor- en achtertuin. Het eerste vrouwtje, binnen voor een raam, op 6 april 1997. Het enige mannetje is verzameld op 30 mei, het sprong rond op een kamervloer. Buiten zijn vier vrouwtjes gevangen (op 30 mei, 5, 9 en 13 juni 1997). Daarnaast zijn er tussen 29 mei en 14 juli nog vijf *lanigera* wijfjes gevangen, waarvan één binnenshuis, drie buiten tegen muren en één op de grond (terras met grinttegels). Na determinatie met een loupe zijn die weer vrijgelaten. Een binnen gevangen juveniel exemplaar (16 juli) hoorde mogelijk ook tot deze soort.

#### GEDRAG EN ECOLOGIE

*E. lanigera* kan men, net als *Sitticus pubescens* en *Salticus scenicus*, zien rondstruinen op zonbeschenen muren. Met kleine, felle rukjes verplaatsen ze zich, voortdurend op hun hoede. Het lijkt erop dat *lanigera* minder op open vlakken jaagt dan de genoemde andere soorten. Vaak volgen ze de spleet langs een raamkozijn, de voegen tussen bakstenen of de begrenzing van daklijst en zinken goot. Bij gevaar trekken ze zich hier onder terug. Ze jagen dus meer vanuit een hinderlaag en zijn niet in staat om van die flinke sprongen te maken als een *Salticus*. Bovendien wijzen de waarnemingen erop dat *lanigera* niet alleen op verticale vlakken foerageert, maar ook wel op de grond.

In de periode van 30 mei tot 14 juni 1997 zijn op dezelfde plekken vijf andere springspinnen waargenomen (voornamelijk buiten op muren): *Salticus zebraneus* en *S. scenicus*, *Marpissa muscosa*, *Sitticus pubescens* en *Ballus chalybeius*.

De soort is waarschijnlijk nog meer dan enkele andere springspinnen gebonden aan huizen. Zo kon zij niet gevonden worden op een oude begraafplaats in de buurt (Daalseweg in Nijmegen) waar zeven soorten springspinnen leven.

Locket & Millidge (1951) geven aan dat volwassen exemplaren van *E. lanigera* in alle jaargetijden schijnen voor te komen. Dat lijkt voorlopig niet te stroken met de hier gepresenteerde vangstdata.

#### AREAAL

Deze fraaie springspin komt in West- en Noord-Europa voor: Groot-Brittannië en Ierland, Frankrijk, België en Skandinavië. In Engeland is *E. lanigera* op vergelijkbare plaatsen gevonden, in en bij woningen, op een paar locaties in het zuiden (Locket & Millidge, 1951).

#### TOT BESLUIT

*E. lanigera* komt heel waarschijnlijk in Nederland op veel meer plaatsen voor, in de directe omgeving van en in gebouwen. Bij oppervlakkige beschouwing kan hij gemakkelijk worden aangezien voor *S. pubescens*, die op vergelijkbare plaatsen vrij gewoon is. Opgelet dus als je kleine, onopvallend bruin gevlekte, springspinnen tegenkomt.

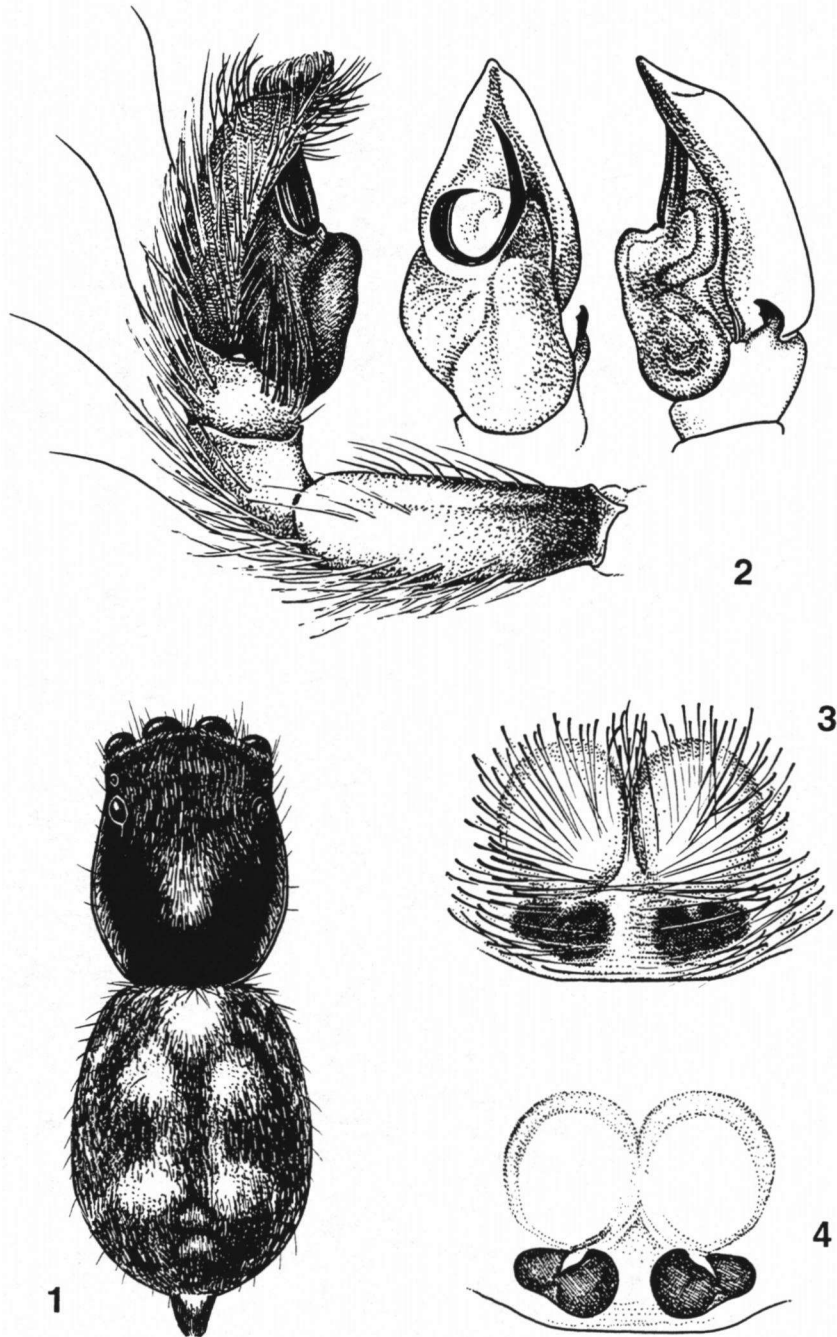


Fig. 1-4. *Euophrys lanigera* Simon. Fig. 1. Habitus vrouwtje dorsaal. Fig. 2. Binnen-, onder- en buitenaanzicht van de mannelijke palp (behairing in de twee figuren rechts weggelaten). Fig. 3. Epigyne, ventraal. Fig. 4. Vulva, ventraal. (Illustraties H. Wijnhoven)

LITERATUUR

Helsdingen, P. J. van, 1988. Lijst van in Nederland voorkomende en mogelijk voorkomende spinnen. - Spined 5: 3-16.

Locket, G. H. & A. F. Millidge, 1951. British Spiders, Volume I : 206-243. - The Ray Society, London.