

## HERFSTSPINNEN BIJ ONZE HUNEVEDDEN

**Piet Tutelaers**

Lambertushof 52, 5667 SG Geldrop (P.T.H.Tutelaers@tue.nl)

### ABSTRACT

During a short visit to the nature reserve 'De Havelterberg' in our northern province Drenthe, famous for its mysterious tombs consisting of huge granite stones, the so-called 'Hunebedden', we encountered *Erigonella hiemalis* (Blackwall, 1841) (Araneae: Linyphiidae) a new species for the Netherlands. We also found *Linyphia tenuipalpis* a species hitherto unknown for Drenthe. But despite intensive search my wife and I did not succeed in finding *Hyptiotes paradoxus* or *Argiope bruennichi* two species we certainly had expected in this area.

### INLEIDING

De KNNV afdeling van Amsterdam viert dit jaar, 2001, haar eeuwfeest met een jubileumweekend naar de Havelterberg van 14 tot en met 16 september in het schitterend gelegen Hunehuis. Op verzoek van de leden worden er dit keer naast paddestoelen-, planten- en libellen- ook spinnenexcursies georganiseerd. Als de arachnologen uit de regio, die bekend zijn met de plaatselijke spinnenfauna, verhinderd blijken te zijn, wordt mij gevraagd om deze excursies te komen leiden. Het biedt Liesbeth, mijn vrouw, en mij een mooie gelegenheid om ter plekke te gaan zoeken naar *Hyptiotes paradoxus*, *Argiope bruennichi* en *Linyphia tenuipalpis*, soorten die tot nu toe in de provincie Drenthe nog niet zijn waargenomen maar die we hier zeker verwachten.

### DE HAVELTERBERG

De Havelterberg is een natuurgebied dat zijn naam te danken heeft aan een stuwwal die ontstaan is in de voorlaatste ijstijd. Op deze heuvel met een hoogte van 19 meter boven NAP ligt het Hunehuis, een natuurvriendenhuis van het NIVON. Van uit de eetzaal heb je een prachtig uitzicht over de noordelijk gelegen heidevelden, aan de overige zijden is het huis ingeklemd tussen loof- en naaldbossen. Het gebied rondom het Hunehuis is zeer gevarieerd. Men vindt er heidevelden, stuifzand, vennen en dennenbos, welke allemaal te voet vanuit het natuurvriendenhuis bereikbaar zijn. Omdat de ondergrond meestal uit ondoorlaatbare keileem bestaat, is de heide hier minder gevoelig voor uitdroging en de hiermee gepaard gaande vergrassing dan bij ons in de Kempen. Je treft er dan ook zeldzame planten en dieren aan zoals Rozenkransje, Maanvaren en Adder. Het gebied rondom de Havelterberg is in 1996 door de provincie vanwege zijn karakteristieke stuwmorenen en kwetsbare stuifduinen aan de minister van landbouw, natuurbeheer en visserij voorgedragen voor het inrichten tot het nieuw Nationaal Park Ooster- en Westersand (Van Halm, 2001).

## OP ZOEK NAAR SOORTEN

Liesbeth en ik hebben inmiddels veel ervaring in het opsporen van *Hyptiotes paradoxus* (C.L. Koch, 1834) (Tutelaers, 2001a). Als we Fijnsparrenbossen tegenkomen dan kunnen we het niet nalaten om te gaan zoeken naar de fascinerende driehoekswebben van deze soort. Ook in Drenthe rondom Havelte hebben we tijdens dit weekend verschillende Fijnsparrenbossen uitgekamd echter zonder ook maar één enkel spoor van de Driehoeksspin tegen te komen.

Het weer zat ons tijdens dit jubileumweekend niet mee. Gelukkig waren er tussen de regenbuien door ook droge perioden en af en toe scheen zelfs de zon. Maar voor het opsporen van *Hyptiotes paradoxus* heb je naast zon zeker ook geduld en wat geluk nodig. Zo hebben wij de vindplaats in de Groote Heide bij Heeze, hemelsbreed op minder dan 5 kilometer van ons huis (!), pas ontdekt nadat we bij een Fijnsparrenbos, dat we al verschillende keren tevergeefs hadden doorzocht, een klein vennetje ontdekten met vlakbij een populatie *Araneus alsine* (Walckenaer, 1802). Deze interessante spin heeft er voor gezorgd dat we regelmatig in het gebied bleven komen. Het naaldbos is inmiddels gerooid maar gelukkig heeft men enkele smalle stroken Fijnsparren laten staan. En uiteindelijk is het ons in de zomer van dit jaar gelukt om in één van de overgebleven stroken aan de Oostkant van het bos meerdere volwassen exemplaren te vinden en zelfs een overjarige cocon. Dit succes heeft geresulteerd in nog meer vindplaatsen voor Noord-Brabant (Tutelaers, 2001b). Op grond van deze ervaring heb ik dan ook stellig de indruk dat *Hyptiotes paradoxus* voorkomt in Drenthe. Wie levert het bewijs?

We hebben tijdens het weekend ook scherp gelet op *Argiope bruennichi* (Scopoli, 1772) een zuidelijke soort die een fikse opmars maakt naar het noorden van Europa. De noordelijkste vindplaats in Nederland ligt bij Apeldoorn (Van der Linden, 2000). In de Kempen kennen we een aantal plekken waar erg veel individuen bij elkaar te vinden zijn. Vaak zijn dat heideterreintjes die door bossen of houtwallen beschermd worden tegen extreme kou. Dat de soort slecht tegen kou kan, wordt bewezen door het feit dat tengevolge van de aanhoudende regenperiode in september van dit jaar de meeste exemplaren in deze heideterreintjes al gestorven zijn. Maar er zijn gelukkig ook weer veel cocons te vinden zodat we niet bang hoeven te zijn dat *Argiope bruennichi* volgend jaar uit onze fauna verdwenen is. Helaas hebben we de soort niet kunnen vinden in het zuidwestelijk deel van Drenthe. Ook Rob van der Es, boswachter van het nationaal park Dwingelderveld en aanwezig als gastspreker op het jubileumweekend, had bij navraag nog geen exemplaren gezien. Mogelijk vormen de grootschalige, polderachtige landbouwgebieden rondom de Havelterberg een te grote barrière met de Veluwe. Misschien is er meer kans in het oosten van de provincie Drenthe?

Tijdens de ochtendexcursie lukt het mij vrij snel om een vrouwtje te vangen van *Linyphia tenuipalpis* Simon, 1884, een soort die nauw verwant is aan *Linyphia triangularis* (Clerck, 1757). Volgens een Deens onderzoek domineren deze soorten één van de uitersten uit een habitatspectrum dat varieert van lage, ijle *Calluna* op zonbeschenen hellingen (*L. tenuipalpis*) tot hoge, dichte *Calluna* op minder extreme plekken (*L. triangularis*) (Toft, 1990). In een populatie waarin beide soorten naast elkaar voorkomen, komt het regelmatig voor dat sterkere individuen het web van een zwakkere soortgenoot of van een verwante soort inpikken. En omdat *L. triangularis* gemiddeld groter is dan *L. tenuipalpis* is deze in de meeste habitats dominant. Dat *L. tenuipalpis* desondanks kan overleven in ijle, lage *Calluna* zou volgens dit onderzoek verklaard kunnen worden op grond van het feit dat juist in dit extreme habitat de soort betere overlevingsmogelijkheden heeft en hierdoor zelfs een iets hogere kans om webben van *L. triangularis* over te nemen dan omgekeerd. Door onbekendheid met het habitat van *L. tenuipalpis* en de grote gelijkenis met *L. triangularis* is de soort tot nu toe weinig gevangen in Europa. Voor onze provincie Drenthe was er tot nu toe nog geen vondst gemeld.

Tijdens de excursie heb ik me voornamelijk beziggehouden met algemene herfstsoorten zoals *Metellina segmentata* (Clerck, 1757), *Araneus diadematus* Clerck, 1757, *A. quadratus* Clerck, 1757, *Agelenatea redii* (Scopoli, 1763), *Drapetisca socialis* (Sundevall, 1833) en *Leptyphantus minutus* (Blackwall, 1833). Voor een verslag van de spinnenexcursies met de namen van alle 15 gevangen soorten en foto's van onder andere de beide genoemde *Linyphia* soorten verwijs ik naar de website van de KNNV afdeling Amsterdam (Tutelaers, 2001c).

## NIEUWE SOORT VOOR NEDERLAND

Door Liesbeth werden twee dwergspinnetjes gevangen die ik in eerste instantie voor *Erigone* soorten hield. Toen ik echter thuis de spinnen determineerde, bleek het om een nieuwe soort voor Nederland te gaan: *Erigonella hiemalis* (Blackwall, 1841). Het mannetje is makkelijk te herkennen aan de twee tibiaalapofysen van de taster waarvan de grootste fijn bestekeld is (fig. 1) (Wiehle, 1960: 553, fig. 1030; Heimer, 1991; Nentwig, 2001). Verder is het voorste deel van het kopborststuk bij het mannetje verhoogd en aan weerszijden van deze verhoging voorzien van groeven (putten) (fig. 2). De onderkant van het sternum is ruw door de aanwezige rimpels en oneffenheden vandaar de wat vreemd aandoende Nederlandse naam "Putkopruwborstje". Een mannetje (1.5 mm) en vrouwtje (2.1 mm) van deze soort is gevangen in het onderste, droge deel van een *Molinia*-horst aan de rand van een heideveld op de grens met een houtwal. Volgens internet verspreidingskaartjes is de soort zeer algemeen en wijd verbreid in Duitsland (Staudt,

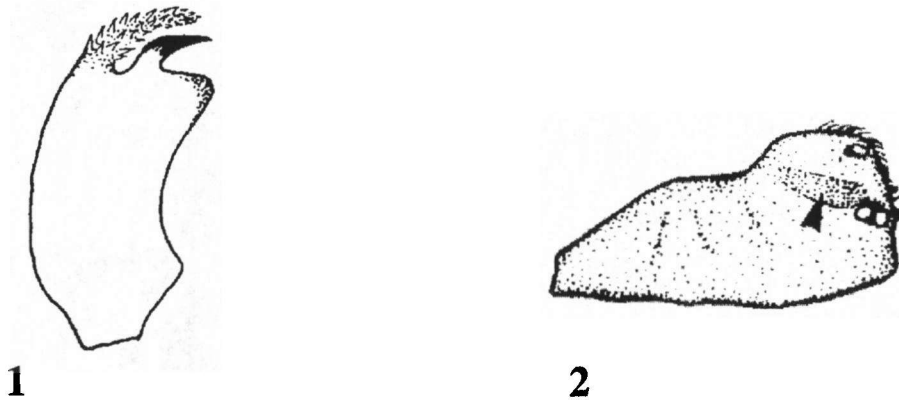


Fig. 1-2. (Blackwall, 1841). 1, tibia mannelijke palp, dorsaal; 2, kopborststuk, van opzij.  
[Naar Heimer & Nentwig, 1991.]

2001). Ook in Engeland is de soort zeer algemeen in beboste streken (Locket & Millidge, 1968). De soort is ook gemeld uit België, Frankrijk en Denemarken.

#### LITERATUUR

- Halm, H. van, 2001. Achtergrondinformatie over de Havelterberg. - <http://www.knnv.nl/amsterdam/103infoHavelterberg.htm>
- Heimer, S. & W. Nentwig, 1991. Spinnen Mitteleuropas. - Parey, Berlin.
- Helsdingen, P.J. van, 1999. Catalogus van de Nederlandse Spinnen (Araneae). - Nederlandse Faunistische Mededelingen 10:1-191.
- Linden, J. van der, 2000. De opmars van de Wespenspin *Argiope bruennichi* in Nederland (Araneae: Araneidae). - Nederlandse Faunistische Mededelingen, 11: 45-53.
- Locket, G.H. & A.F. Millidge, 1968. British Spiders. Vol. II. - Ray Society, London.
- Roberts, M.J., 1998. Tirion Spinnengids. - Tirion, Baarn. (Vertaald en bewerkt door Aart Noordam).
- Meijer, H., 2001. Hunebedden in Nederland. Assen. - <http://users.bart.nl/~jbmeijer/frntpage.htm>
- Nentwig, W. & H. Ambros H. & C. Kropf & T. Blick, 2001. Spinnen Mitteleuropas / Central European Spiders. An internet identification key. - <http://www.araneae.unibe.ch>
- Staudt, A., 2001. Nachweiskarten Deutschland. - <http://www.spiderling.de.vu>
- Toft, S., 1990. Interactions among two coexisting *Linyphia* spiders. - Acta Zoologica Fennica, 190: 367-372.
- Tutelaers, P. 2001a. De Driehoekswebspin: eindelijk gevonden! - Natura, 117: 116-119.
- Tutelaers, P. 2001b. Distribution *Hyptiotes paradoxus* in NW-Europe. An internet distribution map. <http://www.knnv.nl/eindhoven/iwg/Araneae/Hp>
- Tutelaers, P. 2001c. Herfstspinnen van de Havelterberg. - <http://www.knnv.nl/amsterdam/108spinnenverslag.html>
- Wiehle, H., 1960. Spinnentiere oder Arachnoidea (Araneae). XI: Micryphantidae – Zwergspinnen. - Tierwelt Deutschlands, 47: 1-620. – Jena.

