

STERKE ACHTERUITGANG IN LAATSTE DECENNIA

De broedvogels van het Vondelpark sedert 1890

P. W. Brander, J. Stoffels en W. J. van der Weyden

Het meer dan 100 jaar oude Vondelpark in Amsterdam kan gelden als een van de fraaiste parken in Nederland. Dit park behoort ook tot de weinige gebiedjes van ons land waarvan de vogelstand al omstreeks 1900 vrij gedetailleerd was beschreven. Deze kennis danken we aan Heimans en Thijssen, die in 1901 hun boekje 'In het Vondelpark' publiceerden (1). In de jaren 1944-1948 is het park minutieus geïnventariseerd door P. W. Brander, met medewerking van A. J. Cnoop Koopmans, welke gegevens tot dusver grotendeels ongepubliceerd bleven. Nadien is het Vondelpark, met een onderbreking in 1954, weer 25 jaar lang door de Amsterdamse vogelkenners verwaarloosd. In dit artikel zullen de oude gegevens worden geconfronteerd met een tweetal recente inventarisaties.

Geschiedenis van het park

Het is van belang om even in te gaan op de geschiedenis van het Vondelpark (2). Daartoe moeten we teruggaan naar het midden van de vorige eeuw. Wie toen de Leidsestraat uittiep en door de Leidsepoort de stad verliet, zag tot aan de horizon een uitgestrekt weideland-schap. Iets rechts van de Leidsepoort begon de Overtoomse Vaart, die de verbinding vormde tussen de stadsgracht (Singelgracht) en de Kostverloren Wetering, waarmee hij samenkwam ter hoogte van de Amstelveenseweg. Aan de linkerzijde van de vaart liep de Overtoomseweg, met daarlangs een lange rij huisjes (sommige daarvan zijn nu nog te vinden tussen de hoogbouw). Voor het overige stonden er alleen enkele huizen langs het Zandpad en het Schapenburgerpad. Langs bovengenoemde Overtoomseweg kocht de 'Vereeniging tot Aanleg van een Rij- en Wandelpark' in 1864 een brede strook weidegrond, met de bedoeling om Amsterdam, net als Haarlem en 's-Gravenhage, een volwaardig wandelpark te bezorgen. Weliswaar bezat Amsterdam al de uit de 17e eeuw daterende Plantage, maar daarvan werden grote delen gebruikt voor de aanleg van de dierentuin.

Het Verenigingsbestuur, waarvan C. P. van Eeghen de bekendste vertegenwoordiger was, startte een grote inzamelingsactie, die aansloeg bij de bevolking. De Haarlemse tuinarchitecten J. D. & L. P. Zocher maakten een ontwerp en nog in het zelfde jaar werden er sloten uitgegraven, werd de moerassige grond opgehoogd en konden de eerste bomen worden ge-

Stopzetting van 'schoonmaak'-werkzaamheden en bespuitingen kan vogelstand ten goede komen. Vondelpark, maart 1976.

Foto: Jaap Taapken





De recreatie heeft de laatste tijd een onschuldiger karakter gekregen. Vondelpark, maart 1976.

Foto: Jaap Taapken

plant. Reeds in 1865 werd het eerste gedeelte van het park opengesteld voor het publiek. Korte tijd later waren de geldmiddelen uitgeput en zat Amsterdam met een half park, waarvan de paden doodliepen. Nieuwe inzamelingen werden gehouden, maar toch duurde het tot 1877 voordat voldoende geld beschikbaar was voor de voltooiing van het park tot aan de Amstelveenseweg. Hiermee werd een totaaloppervlak bereikt van circa 48 hectare.

Vanaf de openstelling is het park intensief gebruikt door de bevolking. Over de vogelstand in de eerste tijd weten we vrijwel niets, al is het interessant bij Helmans en Thijssse te lezen, dat in 1882 de laatste Ooievaar uit het park verdween. Een plattegrond uit het voortreffelijke boekje van deze schrijvers laat zien, dat al in 1901 grotendeels het paden- en beplantingspatroon was bereikt, dat we ook nu nog in het Vondelpark vinden. Grote veranderingen zijn er sedertdien niet meer geweest. Het standbeeld van Vondel (1867), de muziektent (1873), het melkhuis met de tennisbaan (1874), het theehuis (1880) en het Paviljoen (1881) waren al gebouwd. Later zouden er alleen nog het Rosarium (1935/36) en eet/speel-gelegenheid (bij de Amstelveenseweg) bijkomen, terwijl het oude theehuis (1935) en het melkhuis werden vervangen door nieuwe gebouwen.

Tijdens de hongerwinter van 1944/45 is het Vondelpark afgesloten geweest voor publiek, om het kappen van hout tegen te gaan. In deze tijd trad een zeker verwildering op van de begroeiing, waaraan pas in 1953, toen het park overging in handen van de gemeente Amsterdam, een einde kwam. Bij die gelegenheid werd de grond nogmaals opgehoogd en verdwenen tal van oude bomen. Intussen was in 1948, ondanks aanvankelijk verzet van de Vereniging, bij de van Baerlestraat een viaduct over het park aangelegd. Ter gelegenheid van het 100-jarig bestaan van het park, in 1965, werd een openlucht tentoonstelling gehouden, waarbij een groot stuk weidegrond definitief werd vrijgegeven voor recreatie. Voor wat betreft de vogelstand is het van belang, dat er sedert 1900 aan het patroon van beplanting, paden en waterlopen niet veel meer is veranderd. Wel raakte de beplanting meer volgroeid.

Na de oorlog is men in het park begonnen met chemische bestrijding van onkruiden, insecten en schimmels. Nestkasten hingen er al in het begin van deze eeuw, zij het in gering aantal. Ruim 30 kasten zijn er in de periode 1944/46 door de Sophia Vereniging en andere particuliere instellingen in het park opgehangen, maar deze werden spoedig weer verwaarloosd, zodat er in 1947 nog maar 9 kasten hingen. Momenteel zijn er nog 5 kasten intact. Deze worden, evenals de speciale manden voor Waterhoen en Wilde Eend, die er in de periode 1944/48 ook al waren, vrij goed bezet.

Informatiebronnen.

Over de ontwikkeling van de vogelstand in het Vondelpark staan de volgende informatiebronnen ter beschikking:

- een niet geheel volledige, ten dele kwantitatieve inventarisatie door Helmans en Thijssse (1901).
- idem voor 1954 door A. J. Cnoop Koopmans.
- complete, kwantitatieve inventarisaties voor 1944/48 door P. W. Brander met medewerking van A. J. Cnoop Koopmans. (1947/48).

Tabel Broedvogels in het Vogeljaar eedert 1890.

	1890-1900	1901-1943	1944	1945	1946	1947	1948	1949-1972	1973	1974	1975	Bilans 1973/75 t.o.v. 1944/48.
Blauwe Reiger 1)	wraach -	- v.a. 1882	-	-	-	-	-	-	-	-	-	-
Ooievaar	wraach -	-	-	-	-	-	-	-	-	-	-	-
Wilde Eend	wraach -	-	-	-	-	-	-	-	-	-	-	-
Roosmeek 3)	wraach -	veel (1936)	-	-	-	-	-	-	-	-	-	-
Terwenalk	wraach -	1 (1944)	-	-	-	-	-	-	-	-	-	-
Wierwaan 4)	wraach -	veel (1936), (1942) 5)	-	-	-	-	-	-	-	-	-	-
Houtduif 4)	wraach -	7 (1936)	-	-	-	-	-	-	-	-	-	-
Houtduif 4)	wraach -	veel (1936)	-	-	-	-	-	-	-	-	-	-
Tortelduif	+	-	-	-	-	-	-	-	-	-	-	-
Tortelduif	-	-	-	-	-	-	-	-	-	-	-	-
Koekoek	wraach -	-	-	-	-	-	-	-	-	-	-	-
Roosuil	wraach -	-	-	-	-	-	-	-	-	-	-	-
Grote B. Specht	?	-	-	-	-	-	-	-	-	-	-	-
Kleine B. Specht	?	-	-	-	-	-	-	-	-	-	-	-
Boerenzwaluw	-	-	-	-	-	-	-	-	-	-	-	-
Vijverkenling	veel	-	-	-	-	-	-	-	-	-	-	-
Hogevans	-	-	-	-	-	-	-	-	-	-	-	-
Grote Lijster	wraach -	+ (1936)	-	-	-	-	-	-	-	-	-	-
Zanglijster	4 (1900)	veel (1936)	-	-	-	-	-	-	-	-	-	-
Kerel	veel	-	-	-	-	-	-	-	-	-	-	-
Gekr. Roodstaart	+	+ (1901)	-	-	-	-	-	-	-	-	-	-
Nachtvogel	v.a. 1895; 4 (1897)	+ (1901)	-	-	-	-	-	-	-	-	-	-
Roodborst	+ (1900)	v.a. 1901	-	-	-	-	-	-	-	-	-	-
Spoelvogel	12 (1893)	7 (1936)	-	-	-	-	-	-	-	-	-	-
Zwartkop	+	-	-	-	-	-	-	-	-	-	-	-
Talrfalster	+	-	-	-	-	-	-	-	-	-	-	-
Grensvan	+	-	-	-	-	-	-	-	-	-	-	-
Braanalijper	+	3 (1943)	-	-	-	-	-	-	-	-	-	-
Fitis	4 (1897)	8 (1900)	-	-	-	-	-	-	-	-	-	-
Lijflijper	8 (1900)	-	-	-	-	-	-	-	-	-	-	-
Gr. Vliegenvanger	4-5 (1893)	+ (1934, 1942)	-	-	-	-	-	-	-	-	-	-
Staarbaas	?	-	-	-	-	-	-	-	-	-	-	-
Koolmees	?	-	-	-	-	-	-	-	-	-	-	-
Pijpvalijper	+	-	-	-	-	-	-	-	-	-	-	-
Melkrop	wraach +	1 (1943)	-	-	-	-	-	-	-	-	-	-
Booekruiper	wraach -	7 (1936)	-	-	-	-	-	-	-	-	-	-
Groenling	3 (1897)	-	-	-	-	-	-	-	-	-	-	-
Vink	veel	-	-	-	-	-	-	-	-	-	-	-
Hulsmus 3)	+	+ (1936)	-	-	-	-	-	-	-	-	-	-
Spreuw	wraach +	+ (1936)	-	-	-	-	-	-	-	-	-	-
Vielemaal	wraach -	3 (1941, 1942)	-	-	-	-	-	-	-	-	-	-
Zwartv. Kraai	wraach -	+ (1936), 12 (1941)	-	-	-	-	-	-	-	-	-	-
Rook 3)	wraach -	?	-	-	-	-	-	-	-	-	-	-
Kruis	?	-	-	-	-	-	-	-	-	-	-	-
Elstert	wraach -	1 (1941, 1942)	-	-	-	-	-	-	-	-	-	-
Vlaamse Gaai	+	-	-	-	-	-	-	-	-	-	-	-
Totaal aantal eeps vln. 21	30-32	36-37	36	36	36	36-37	69	31-35 (1954)	23-28	25-26	23-28	achteruit
Totaal aa	318	443	606	622	622	699	699	31-35 (1954)	273-388	278-395	301-414	achteruit
arriverias:												
(excl. Wilde Eend en Hulsmus)												

Voetnoten bij de tabel.

1. Over de ondergang van de kolonie Blauwe Reigers verschafte A. A. Blok de volgende gegevens: 12 nesten bezet in 1963 (streng winter); ca. 12 overjarige nesten bezet op 5-3-1964; 6 nesten bezet op 11-3-1965. Zeer waarschijnlijk zijn er na dit jaar geen broedgevallen meer geweest.
2. De tellingen van 1944/48 zijn exclusief het smalle gedeelte van het park tussen de Stadhouderskade en de Van Baerlestraat.
3. Deze soort broedde geheel of ten dele op villa's aan de rand van het park.
4. Tijdens de oorlog, in elk geval in april 1945, is door de Duitse militairen op duiven geschoten.
5. De winters van 1941/42 en 1946/47 zijn zeer streng geweest.
6. Volgens A. Kooy heeft de Roek in de periode 1963/66 nog in het park gebroed.
7. De gegevens zonder jaaraanduiding zijn uit 1954 en afkomstig van mr. A. J. Cnoop Koopmans.
8. We hebben aangenomen dat de waarnemingen tussen 1944 en 1954 van de 'Glanskop' in feite betrekking hebben gehad op de Matkop.

— Idem voor 1973/75, door Jaap Stoffels en Wouter van der Weyden.

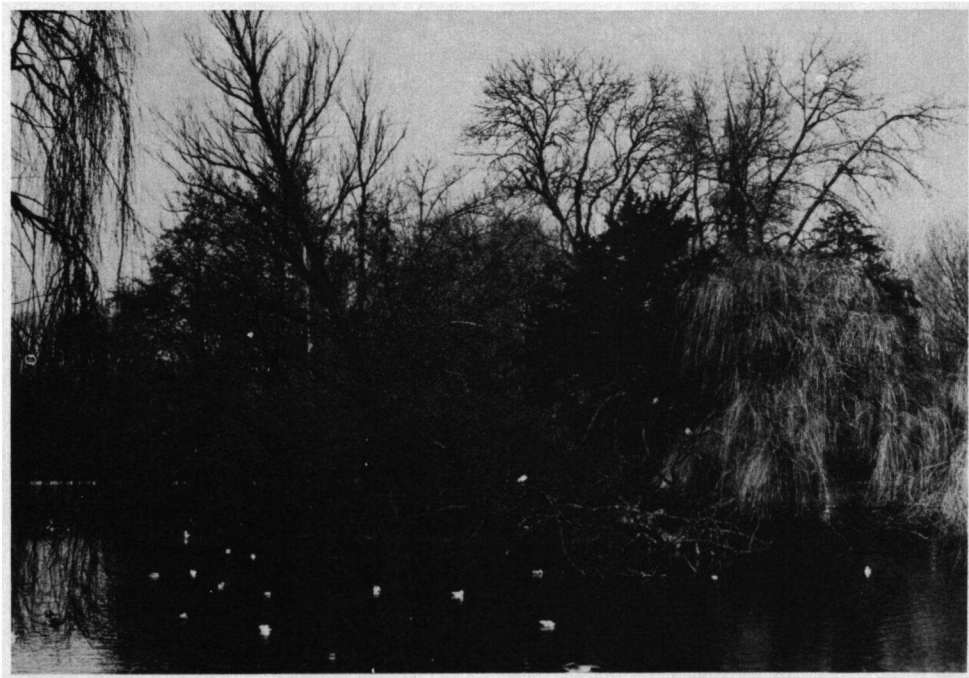
— Incidentele gegevens uit de tijdschriften 'De Levende Natuur' (vanaf 1896), 'De Waarnemer' (1936-1941), 'Mededelingen van het Centraal Instituut voor Floristisch en Faunistisch Onderzoek in Groot-Amsterdam (NVV-Amsterdam)' (1942-1951), 'Het Vondelpark' (1947-1950) en het 'Mededelingenblad van de Vogelwerkgroep Amsterdam (KNNV)' (vanaf 1962), alsmede uit de boeken 'Het Vogeljaar' (1913) en 'De Vogels van Amsterdam' (1937, met gegevens over de periode 1934/36) (3).

— persoonlijke notitie van diverse waarnemers.

Alle gegevens over broedvogels in het Vondelpark, die wij hebben kunnen opsporen — er hebben sedert 1890 ten minste 45 soorten in het park gebroed — staan vermeld in de tabel. We zullen eerst ingaan op de oude gegevens en vervolgens de recente inventarisaties confronteren met die uit 1944/48.

De vogelstand in het verleden.

Heimans en Thijsse (1901) vermelden 17 soorten broedvogels voor het Vondelpark (hoofdzakelijk kleine zangvogels). Hun overzicht is niet volledig, want zekere broedvogels uit die tijd als Houtduif, Tortelduif, Vlaamse Gaai en Koolmees worden niet — of slechts als winterverschijning — vermeld en hetzelfde geldt voor waarschijnlijke broedvogels als Pimpelmees en Spreeuw. We kunnen het totaal voor de periode 1890/1900 veilig stellen op minimaal 21 soorten. Opmerkelijke verschijningen daaronder zijn Nachtegaal, Braamsluiper, Grasmus en Fitis, waarvan de aanwezigheid indicatief is voor open en struikachtige biotopen (overigens waren er in die tijd al heel wat forse bomen in het park, getuige de foto's uit het boekje van Heimans en Thijsse; zij waarschuwden zelfs al tegen het kappen van oude bomen, omdat daarmee broedgelegenheid voor onder andere de Gekraagde Roodstaart verdween!).



Het creëren van nieuwe biotopen en een vogelreservaat zal het aantal broedvogelsoorten vergroten. Vondelpark, maart 1976.

Foto: Jaap Taapken

Als opvallende verschijningen buiten het broedseizoen worden onder andere genoemd: Koperwiek, Matkop, Goudhaantje, Bonte Vliegenvanger, Keep, Sijs, Bonte Kraai en (Incidenteel) Sperwer. Treffend is, dat een op de plattegrond als 'Koperwiekveld' aangeduid stuk grasland, ook nu nog elke winter door Koperwieken wordt bezocht. Heimans en Thijsse waren overigens van mening, dat er bij een beter beheer veel meer vogels in het park zouden kunnen broeden.

Als nadelige factoren noemden ze:

- Te veel schoffelen, met als gevolg een slecht ontwikkelde kruidlaag.
- Te veel rooien van struiken en bomen.
- Te kleine afmetingen van de bosjes.
- Predatie door Rat, Kat en Wezel.
- Het uithalen van nesten en het vangen van vogels (met behulp van lijmstok).
- Recreatiedrukke.

Over de periode 1901/1943 weten we vrijwel niets. De volgende, niet in het boekje van Heimans en Thijsse genoemde soorten, hebben in deze periode ten minste eenmaal in het park gebroed: Wilde Eend, Torenvalk, Waterhoen, Houtduif, Grote Bonte Specht, Matkop, Zwarte Kraai, Roek en Ekster. Uit deze lijst kan wel worden afgelezen, dat het park na 1900 meer een bosachtig karakter heeft gekregen.

De eerste complete, kwantitatieve inventarisatie (die uit 1944) geeft een zeer rijk vogelleven te zien. Er broeden dat jaar 30-32 soorten in het park. Het jaar daarop, als het park een tijdlang afgesloten is geweest, gaat de vogelstand zelfs nog verder vooruit. Ten minste 4 soorten vestigen zich voor het eerst in het park, namelijk een spectaculaire kolonie Blauwe Reigers en voorts Wielewaal, Koekoek en Boomvalk. Zeer verrassend is, dat deze rijke vogelstand zich handhaaft als in 1946 het park weer wordt opengesteld voor het publiek. Weliswaar vertrekken Koekoek en Wielewaal, maar daar tegenover staat een broedpoging van de Grote Lijster. Het aantal soorten broedvogels in de periode 1945/48 bedraagt jaarlijks 36 à 37, terwijl het totale aantal territoria voor alle soorten (excl. Wilde Eend en Huisemus) een geleidelijke verdubbeling te zien geeft (318 in 1944 tegenover 629 in 1948) (4). Onregelmatige broedvogels in deze periode zijn: Torenvalk, Koekoek, Ransuil, Grote Lijster, Wielewaal en Vlaamse Gaai.

Als we de ontwikkeling van 1944 tot 1948 bezien, dan lijkt het aannemelijk, dat de vestiging van nieuwe soorten vooral op rekening komt van de afsluiting van het park, maar dat de handhaving vooral te danken is aan de toenmalige 'slechte' verzorging van het park. Een rijke vogelstand verdraagt zich kennelijk uitstekend met een intensieve recreatie, zoals later ook zou blijken in het Amsterdamse Bos. Heimans en Thijsse hadden dat trouwens al in 1901 voorzien.

De vogelstand na 1948.

We komen nu toe aan de vogelstand van de laatste jaren en zullen deze confronteren met die uit 1944/48. Voor een verantwoorde vergelijking is enige toelichting nodig op de cijfers.

Een door Heimans en Thijsse gepubliceerde plattegrond van het Vondelpark laat zien dat al in 1901 het paden- en beplantingspatroon grotendeels was bereikt, dat we er ook nu nog aantreffen. Opname uit 1974.

Foto: J. Stoffels.



Hoewel in beide gevallen grotendeels is gewerkt volgens de methode van zingende $\delta \delta$, zijn de recenten schattingen op een enigszins andere wijze tot stand gekomen dan die van 1944/48. Voor 1944/48 is steeds één cijfer (een puntschatting) gegeven, terwijl voor 1973/75 twee cijfers zijn vermeld (een interval).

Dit verschil komt niet alleen voort uit een andere schattingsmethode, maar wordt ook veroorzaakt door een geringere waarnemingsintensiteit in 1973/75. De schattingen van 1973/75 kunnen we zien als weinig nauwkeurig, maar betrouwbaar, en die van 1944/48 als nauwkeurig, maar niet absoluut betrouwbaar. We wilden bij de vergelijking zoveel mogelijk corrigeren voor jaarlijkse aantalsfluctuaties, maar door bovengenoemde complicatie kon dat niet via een statistische standaardtoets. We hebben nu gesteld, dat een soort 'significant' achteruit is gegaan, wanneer de hoogste schatting van 1973/75 lager is dan het laagste cijfer van 1944/48. Voor het oordeel 'vooruitgang' hebben we een analoog criterium gehanteerd. Het zal duidelijk zijn, dat deze vergelijkingsmethode ongevoelig is voor kleine veranderingen, maar daar staat tegenover dat de kans op een voorbarig oordeel 'voor-' of 'achteruitgang' te verwaarlozen is.

Vergelijken we nu aan de hand van deze criteria de recente cijfers met die van 1944/48, dan moeten de volgende conclusies worden getrokken (men bedenke, dat deze conclusies eerder te optimistisch dan te pessimistisch zijn, omdat in de periode 1944/48 de broedvogels van het smalle parkgedeelte tussen de Van Baerlestraat en de Stadhouderskade niet zijn meegeteld):

1. Het jaarlijkse aantal broedvogels is teruggelopen van 30 à 37 tot 23 à 28 soorten.
2. In aantal gingen 7 soorten achteruit.
3. Niet minder dan 6 soorten verdwenen zelfs geheel uit het park.
4. Er verschenen slechts 2 nieuwe soorten in het park (Heggemus en Turkse Tortel, waarvan de vestiging bovendien parallel loopt met een landelijke trend).
5. Verder is er bij geen enkele soort sprake van vooruitgang.
6. Zelfs ten opzichte van het 'magere' jaar 1944, valt de vergelijking negatief uit voor 1973/75: 15 soorten gingen achteruit, 9 vooruit.
7. Ook het totale aantal territoria voor alle soorten is teruggelopen, al kunnen we dit verschil, door het lage aantal in 1944, niet 'significant' noemen.

Er dringt zich een beeld op van totale ontluistering. De spectaculaire kolonies van Roek en Blauwe Reiger zijn verleden tijd. Van het koor van circa 40 Spotvogels, dat vroeger in juni het park opluisterde, is niets meer over. Grauwe Vliegenvanger en Tuinfluiter, die eertijds behoorden tot de talrijkste vogels van het park, zijn praktisch verdwenen. Er is in de laatste decennia iets grondig misgegaan met het Vondelpark.

Oorzaken.

Wat kunnen nu de oorzaken zijn van de boven geschetste achteruitgang? Om te beginnen moeten we vaststellen, dat de teruggang van de vogelstand in het Vondelpark niet op zichzelf staat, maar onderdeel is van een aftakelingsproces van natuur en landschap, dat in ons land op grote schaal plaatsvindt. Al merken we in de stad weinig van deze aftakeling, toch kunnen ook voor het Vondelpark de gevolgen niet uitblijven. Natuurgebieden en parken krijgen in onze samenleving steeds meer het karakter van eilanden. Amerikaanse ecologen hebben er op gewezen, dat op dergelijke 'eilanden' veel minder soorten kunnen overleven dan tot voor kort werd aangenomen (5). Voor een soort als de Gekraagde Roodstaart moeten we de oorzaak zelfs helemaal in Afrika zoeken, waar een langdurige droogte en een groot-scheeps gebruik van insecticiden tegen sprinkhanen (vooral in het Sahel-gebied) de laatste jaren sterke bedreigingen vormen voor de daar overwinterende trekvogels (6).

Wat het park zelf betreft, moeten we de voornaamste oorzaken waarschijnlijk zoeken in de sfeer van het beheer. Daarbij doelen we niet op het beleid met betrekking tot plaatsing en het onderhoud van nestkasten (dit werd ook in 1944/48 al overgelaten aan particulieren, met als gevolg binnen enkele jaren verval en verwaarlozing), maar bijvoorbeeld op het gebruik van chemische bestrijdingsmiddelen. De laatste jaren zijn de bespuitingen weliswaar weer verminderd, maar tot de gebruikte middelen behoren nog steeds Dichloorprop (een zeer toxisch insecticide) en Simazin (een persistent herbicide). Beide zijn niet ongevaarlijk voor warmbloedige dieren, dus onder andere vogels (7).

Nog belangrijker lijkt het, dat het park tegenwoordig veel 'steriele' wordt gehouden dan in 1944/48. Het — al dan niet chemisch — verwijderen van kruiden, dode takken en struiken, kan zeer nadeling werken voor vogelsoorten als Winterkoning, Fitis en Tjiftjaf, terwijl de verdwijning van de Spotvogel vermoedelijk is veroorzaakt doordat de jonge boomaanplant van vroeger volgroeid is geraakt, zonder dat zorg is gedragen voor vervanging.

We hebben niet de indruk, dat de recreatiedruk de laatste decennia sterk is toegenomen. Daar komt nog bij, dat de recreatie de laatste tijd een onschuldiger karakter heeft gekregen, want het uithalen van nesten en vangen met lijmstokken komt in het Vondelpark niet of nauwelijks meer voor. Wel heeft vermoedelijk de openstelling van een stuk weiland in 1965 bijgedragen aan het verdwijnen van de kolonie Blauwe Reigers, zoals de afsluiting in 1944/45 de vestiging had gestimuleerd.



Tijdens de hongerwinter van 1944/1945 is het Vondelpark afgesloten geweest voor publiek, om het kapen van hout tegen te gaan. Opname uit 1974. Foto: J. Stoffels.

Ten slotte is een effect van de sterk toegenomen verkeersdrukke aan de randen van het park (het gedeelte langs de Amstelveenseweg herbergt geen enkel broedpaar) niet denkbeeldig (8).

Noodzakelijke maatregelen.

Het feit dat de achteruitgang van de broedvogelstand in het Vondelpark niet een zuiver locale aangelegenheid is, doet natuurlijk niets af aan de verplichting van de locale overheid om al het mogelijke te doen voor het behoud van deze vogelstand. Met een aantal gerichte maatregelen van gemeentewege, kan althans enkele van de vogelsoorten misschien weer enige soelaas worden geboden.

Hieronder noemen we enkele mogelijke maatregelen en tegelijk de vogelsoorten, die daarvoor zouden kunnen profiteren, waarbij we het accent hebben gelegd op soorten, die al eens eerder in het park hebben gebroed:

1. Stopzetting van alle overbodige 'schoonmaak'-werkzaamheden. Dat wil zeggen de kruidlaag onder de bomen laten groeien, dode takken laten liggen enz. Heimans en Thijsse schreven hierover: 'Als we veel vogeltjes in 't park willen hebben, moeten er vrij uitgestrekte boschjes worden aangelegd van enkele hoge boomen, met veel dicht onderhout en veel planten op den grond, al is 't ook niet anders dan gras, zeggen en brandnetels'.
Soorten: Winterkoning, Roodborst, Fitis en Tjiftjaf. Zelfs op een Nachtegaal kan worden gehoopt.
2. Stopzetting van alle bespuitingen, behalve met *Bacillus thuringensis* (een mikro-organisme, dat specifiek werkzaam is tegen vlinderlarven) en andere biologische methoden. Met een gezonde vogelstand, zou trouwens een uitstekende natuurlijke plaagregulatie kunnen optreden.
3. Creatie van enkele nieuwe biotopen, zoals oeverbeplanting, laag struikgewas zonder boomlaag en middelhoge bosjes.
Soorten: Rietzanger, Braamsluiper, Fitis en Spotvogel.
4. Creatie van een vogelreservaat, door afsluiting van een klein gedeelte van het park.
Soorten: Ransuil, Bosuil, Boerenzwaluw, Gekraagde Roodstaart en Nachtegaal.
5. Plaatsing van een groot aantal nestkasten van uiteenlopend type.
Soorten: Torenavalk, Holenduif, Bosuil, Grote Bonte Specht, Gekraagde Roodstaart, Grauwe Vliegenvanger, Koolmees, Pimpelmees, Matkop, Boomkruiper en Kauw.

Verschillende van de bovengenoemde maatregelen zullen het park overigens ook in botanisch opzicht verrijken.

Afgezien van de creatie van een klein vogelreservaat, lijkt ons een beperking van de recreatiedruk niet gewenst, omdat het park er nu eenmaal primair is voor de ontspanning van mensen. Hieraan zullen de vogels overigens kunnen bijdragen. Misschien zou het in dit verband zinvol zijn, om aan de ingangen van het park demonstratiepanelen neer te zetten, waarop de mensen kunnen zien welke vogels ze in het park kunnen verwachten.

Het is eigenlijk zeer merkwaardig, dat in een stad als Amsterdam nog nauwelijks sprake is van een gericht vogelbeheer. De plaatsing en controle van nestkasten wordt nog altijd grotendeels overgelaten aan vrijwilligers en particuliere instellingen. In gemeenten als Delft en Leiderdorp is daarentegen al geruime tijd sprake van een gericht vogelbeheer, terwijl in Den Haag momenteel veel moeite wordt gedaan om iets dergelijks van de grond te krijgen. In Den Haag worden de parken tevens intensief benut voor onderwijsdoeleinden. Het lijkt ons de hoogste tijd, dat ook Amsterdam begint met een dergelijk beleid. Anders zal er ongetwijfeld een verdere aftakeling plaatsvinden van de hoofdstedelijke vogelstand, niet alleen in het Vondelpark, maar ook daarbuiten.

Onze dank gaat uit naar de heer A. A. Blok, mr. A. J. Cnoop Koopmans, mevr. M. G. J. Geers-Pomper, de heer A. Kooy en Linus van der Plas voor het verschaffen van persoonlijke notities over broedvogels in het Vondelpark.

Naschrift

Op het moment dat dit artikel bijna gereed was, is de Afdeling Bepantingen van de Gemeente Amsterdam, in samenwerking met een CJN-Werkgroep, begonnen met het ophangen in het Vondelpark van ruim 30 nestkasten van uiteenlopend type. Tegenover deze verheugende maatregel staat een rigoureuze, en op sommige plaatsen zinloze opruimactie van bladafval, struiken en dode takken. Het op grote schaal verwijderen van struiken is een nogal drastische ingreep, die alleen een positief effect op de vogelstand zal hebben, als zij is gericht op een betere ontwikkeling van de struiklaag. Al met al is het gemeentebestuur vanuit een oogpunt van vogelbeheer, nog steeds innerlijk tegenstrijdig.

● Contactadres van de auteurs: Jaap Stoffels, Overtoom 36III, Amsterdam.

LITTERATUUR:

1. E. Helmans & Jac. P. Thijssen (1901): In het Vondelpark. Amsterdam.
2. Over de geschiedenis van het Vondelpark hebben we o.a. de volgende boeken geraadpleegd:
Jan Feith (1914): Ons Gouden Vondelpark.
Jo Eisendoorn (1965): Van moeras tot lusthof. Honderd jaar Vondelpark. Amsterdam.
3. Jac. P. Thijssen (1913): Het Vogeljaar. Nederlandsche vogels in hun leven geschetst (2e druk). Amsterdam.
Ned. Nat.hist. Ver. (1937): De Vogels van Amsterdam.
4. Deze getallen zijn exclusief de broedgevallen van Wilde Eend en Hulsmus. De eerste werd weggelaten, omdat vaak moeilijk valt uit te maken, welke eenden 'Wild' zijn; de laatste, omdat hij erg lastig is te inventariseren.
5. G. B. Kolata (1974): Theoretical ecology: beginnings of a predictive science. *Science* 183: 400-401, 450.
J. M. Diamond (1975): The island dilemma: lessons of modern biogeographic studies for the design of natural reserves. *Biol. Conserv.* 7: 129-146.
6. Peter Berthold (1973): Über starken Rückgang der Dorngrasmücke *Sylvia communis* und anderer Singvogelarten im westlichen Europa. *Journal für Ornithologie* 114: 348-360.
7. Robert H. Dreisbach (1969): Handbook of Poisoning: diagnosis and treatment. Lange Medical Publications, Los Altos, California.
R. Jochems & B. Rietveld (1972): Herbiciden. Verkenningen van het IWM-VU Serie C: Chemische en chemisch-biologische aspecten no. 2.
8. Voor weidevogels, zie: J. Veen (1973): De verstoring van weidevogelpopulaties. *Stedebouw & Volkshuisvesting* 54: 16-26.

Scholeksters broeden op plat dak

Op het platte en met grind afgedekte dak van de confectiefabriek Apol aan de Jan Rebelstraat, Amsterdam-Osdorp broedde dit voorjaar al voor de derde keer achtereen een paar Scholeksters haar eieren uit. Op 11 mei 1976 kwamen de jongen uit. Omdat in 1974 en 1975 de jongen na het uitkomen van het dak op de straat doodvielen, adviseerde ik de heer C. Voogd, die zich het lot van de jongen aantrok, de jongen direct na het

uitkomen onder de ogen van de oudervogels van het dak te halen en in het aangrenzende weiland te plaatsen. Dit geschiedde en de operatie had succes, want de oude vogels hebben zich weer met de jongen verenigd.

● A. A. H. Klees, Fibigerstraat 3-huis, Amsterdam-Watergraafsmeer.

In 1971 werd het broeden van Scholeksters op een plat dak te Amstelveen vastgesteld (zie Het Vogeljaar 20:161).