

Huttenwerk

P. C. C. de Vries

Vraag het aan iedere oudere vogelfotograaf hier in Amsterdam en omgeving hoe de 'Spuivelden van Sloterdijk' er een jaar of tien geleden bijlagen en de tongen gaan los over wat er in die tijd en ook later nog te beleven viel op het gebied van de vogelerij en vogelfotografie al of niet bij de nesten. Hoe je daar weekeinden zat opgevouwen in je schuiltentje aan de rand van zo'n slik en zat te wachten op passanten van allerlei soort.

Deze velden lagen ten noorden van de spoorlijn Amsterdam-Haarlem tot aan het Noordzeekanaal. Een enorm gebied waar ontzettend veel te zien viel op het gebied van vogels.

Persoonlijk heb ik daar eens de Grije Wouw en een Citroensijs ontmoet. De Dwergmeeuw heeft zich daar ook laten zien en ik heb nog wel eens de kans gekregen een Porseleinhoen te fotograferen. Verder zag je daar vele ruiters-strandloper-pleviersoorten en allerlei ander gevederd spul. De grootste dag heb ik eens gehad in die tijd en toen telde ik in een keer 126 (een honderd zes en twintig) Lepelaars. Dit is wel het grootste aantal van deze soort die ik daar ooit gezien heb, maar de anderen kunnen vertellen hoe het daar eens was.

Rondom je gebeurde er allerlei dingen, overal zag je vogels die binnen een bepaalde straal rond je hutje aan het foerageren waren. De moeilijkheid was dat degenen achter je tent beter te fotograferen waren dan voor je tent. Ik vermoed dat zij – de vogels – door de lens keken en dan toch een groot oog zagen en zekerheidshalve een beetje uit de buurt bleven. Het probleem met een orthodox tentje is dat je het ding zonder al te veel heisa en geknoei niet kunt draaien. Daar moest dus iets op gevonden worden. Een beetje pieker- en schetswerk loste dit probleem een klein beetje op. De oplossing is vrij simpel en bestaat uit een doodgewone herenparaplui. Zo'n ding heeft een vrij grote omvang van ± 1 meter doorsnede en dat is voldoende om je daar de ruimte in te geven.

Paraplui

Men neme dus een oude of nieuwe paraplui het liefst met een houten pook. Dat is sterker dan een met zo'n dun metalen. De haak wordt er afgezaagd en pasklaar gemaakt op een stukje koperen pijp van $\pm 8-10$ cm met een doorsnede van 11 mm.

Dit stukje pijp monteren we op een schepnetsteel (zie tekening) die verstelbaar is in de lengte. Op het onderste dikke deel van deze steel monteren we een huls die ruimte genoeg over laat om tussen de steel en dat losse stuk een aantal moeren te kunnen plaatsen. Deze zijn nodig om de zaak vast te kunnen zetten. Het metaal van de schepnetsteel laat niet toe dat er een schroefdraad wordt aangebracht. Dit probleem lossen we dus met behulp van een zestal moeren en bouten op (zie tekening). De losse bus is nodig voor het op hoogte stellen van de camera-ophang. Ook deze ophang wordt bevestigd door middel van een paar bouten en moeren. Deze kunnen vastge-

zet worden en blijven vast. De overigen moeten gelost kunnen worden, voor het juiste instellen van de hoogte. Op de camera-ophang monteren we een kinokop, zo groot en zwaar mogelijk, bijvoorbeeld een Gitzo No. 1. Hij is wel duur maar stabiel en sterk.

Aan het onderend van de schepnetsteel monteren we een stevig statief, het liefst met een zware kinokop. Deze kop kunnen we gebruiken als wij bijvoorbeeld tegen een heuveltje staan. Door de kop kunnen we de tent dan recht houden. De poten van het statief moeten wel geheel vlak gelegd kunnen worden vooral op vochtige zachte grond, anders verdwijnt de zaak in de grond en gaat de hele santekraam om door de druk van de camera en tent. Wij lopen dan de kans dat er een of meerdere poten in de bodem zakt en alles uit balans brengt. Vlak liggende poten geven dit risico niet omdat de draagvlakte dan groter is. Als we meerdere mouwen in de tent aanbrengen dan kunnen we door het loszetten van de losse bus van de camera-ophang in het rond draaien met de camera en de lens voor een andere mouw brengen. De mouwen welke we niet nodig hebben trekken we eenvoudig naar binnen. De gehele tent kunnen we naar eigen believen op hoogte stellen. Des te kleiner en lager de tent is des te beter. Hij valt dan minder op bij eventueel publiek. Dat voorkomt dan weer domme vragen en ongewenste storing.

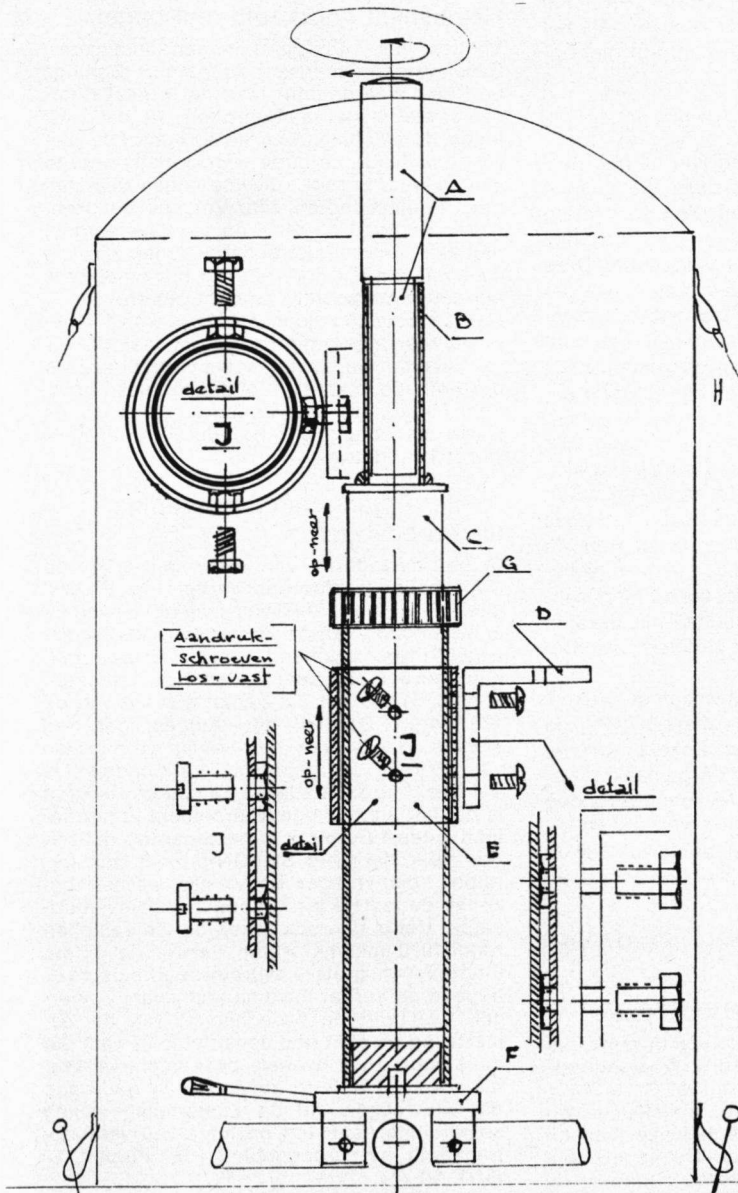
Bekleding

Nog iets over het bekleden van de 'plu'. We kunnen daar het beste dun tentdoek voor nemen en als we het kunnen krijgen 'camouflage'. Uiteraard moet dat tentdoek in de goede kleur zijn, dus groen of mosgroen. Kunnen we geen 'gecamoufleerd' doek krijgen dan gaan we met een paar spuitbusjes verf

A = Paraplustok.
 B = Metalen buisje (koperen pijp).
 C = Bovenzuil + onderzuil (oude schepnetsteel).
 D = Montageplaat voor kinokop.
 E = Pijp voor kinokopmontage.
 F = Statief voor stabilisatie.
 G = Vast-los schroef voor bovenzuil (C).

Het geheel is draaibaar om eigen as.
 Op D wordt de kinokop geplaatst en daarop de camera, cq. lens.
 Bovendien is het belangrijk als het geheel in hoogte verstelbaar is, zowel tenhoogte als camerahoogte (E).

Wanneer we een statiefje voor stabiliseren willen gebruiken (F) dan kan er al of niet een kinokop worden gebruikt. Het statief (F) moet wel totaal vlak kunnen staan, dit ter bevordering der stabiliteit. Het eventuele kinokopje dient om in heuvelachtig terrein de tent recht te houden. Het nadeel van een dergelijk kopje is dat de tent minder stabiel zal zijn als er een beetje wind aanwezig is. Het schoren is simpel. Men neme een ring van metaal of hout, knope er enige scheerlijntjes aan en zette deze met een paar tentpennen in de grond vast. De ring schuiven we over de punt van de paraplu.



De tent blijft dan draaibaar. De tent kunnen we ook nog door middel van aangebrachte lusjes, rondom, aan de onderkant nog beter stabiliseren tijdens harde wind en om eventueel klapperen van het doek tegen te gaan. Het is dan niet mogelijk de tent rond te draaien. We kunnen ook bovenaan de tent scheerlijntjes bevestigen (H).

De paraplu moet minstens een doorsnede hebben van 1 meter, gewoon een herenparaplu, al of niet met het eigen doek. De pook van de paraplu kunnen we op eigen inzicht inkorten. De krul moet er zeker vanaf, anders kunnen we A niet in B schuiven. (J) moet zowel rond kunnen draaien als omhoog of naar beneden. Dit i.v.m. het volledig vastzetten der tent. In dit geval hebben meerdere mouwen een goede functie.

aan de gang. De meest geschikte kleuren zijn: bruin, donkergroen, zwart, wit, geel.

We moeten wel een beetje fantasie hebben en proberen een goed 'camouflage'-effect op dat doek te zien brengen. Dat wil zeggen: hier en daar en nog eens daar en dan weer hier een kleurtje licht aanbrengen. Het mooiste is dit te doen door middel van een sjablon welke we kunnen maken uit een stuk carton of stevig papier. We snijden daar dan een paar gaten in die enigszins op bladeren lijken en brengen hiermede diverse kleuren aan.

Als we denken dat de kleuren er goed op staan gaan we het tentje ergens opzetten en-lopen er een dertig à vijftig meter vandaan. Als het ding tussen de begroeiing weinig of niet opvalt is de zaak goed.

Bij wind

Het schoren bij harde wind kan op een heel simpele wijze worden opgelost. We gapen van moe een houten of metalen gordijnring en knopen daar een paar dunne, liefst groene scheerlijntjes aan, drie is voldoende. Deze zetten we dan in de grond vast met een paar tentpennen. Deze moeten wel van een redelijke lengte zijn. Op de 'plu' zit altijd een punt en daar leggen we de ring overheen en de zaak staat. Om het klapperen bij veel wind van het doek tegen te gaan kunnen we enige lussen onderaan de tent maken, en deze vast zetten met een paar pennen. Nodig is het niet. We kunnen ook enige lussen aanbrengen aan de bovenzijde van de tent (zie tekening). Deze zijn belangrijk om het schavielen van de scheerlijnen op het doek tegen te gaan (schavielen = schuren). Als we deze lijnen aanbrengen kan de tent in zijn geheel niet draaien maar deze oplossing staat al elders beschreven.

Ik wens degene die dit ontwerp in de praktijk gaat benutten veel succes maar blijf bij de nesten der vogels vandaan. Deze zijn in het verleden al in grote aantallen gemaakt. Overigens zal het in de nabije toekomst verboden worden om nesten te fotograferen-filmen.

Er zijn nog vele plaatsen en terreintjes te vinden waar we actieplaatjes kunnen maken. Succes!

- P. C. C. de Vries, Braillehof 32 III, 1068 HN Amsterdam.

Waaierstaartrietzanger op Texel

Vanaf circa 20 juli 1977 tot ver in augustus 1977 werden regelmatig 1 of 2 Waaierstaartrietzangers waargenomen op het Grote Vlak, in het natuurreservaat de Bollekamer op Texel. De heer J. G. Witte, bewaker van dit gebied, ontdekte de vogel. De vogels zijn waargenomen nestbouwend, maar de

broedpoging is niet doorgezet. Mogelijk is dit gevolg van verontrusting. Nadat namelijk was uitgelekt dat Waaierstaartrietzangers op het Grote Vlak verbleven, zijn er veel 'liefhebbers' naar op zoek gegaan, die zich veelal niets van de toegangsregeling aantrokken. Er werden zelfs jongelui gezien die naar het nest liepen te zoeken. Het verdient aanbeveling in het belang van de gehele flora en fauna dergelijke waarnemingen strikt geheim te houden tot dat de vogels niet meer verstoord kunnen worden (L. J. Dijkse in 'De Pieper' 17 (6/7: 79-81).

Haviksnest doorzeefd met hagel

Midden juni 1978 werd in een bos tussen Enschede en Oldenzaal door Anton Conings en Peter Waardenburg een haviksnest doorzeefd met hagel aangetroffen. In het nest lagen de eischalen van de al bebroede eieren, terwijl van de oude vogels niets meer te vinden was. Er moet diverse malen door het nest heengeschoten zijn. Volgens het Hengelo's Dagblad beweert de jagersvereniging met klem dat het niet bonafide leden zijn, die dit soort dingen doen en dat het moeilijk is alle leden persoonlijk te controleren.

Het door nesten heen schieten wordt algemeen zeer afgeraden omdat het vaak de Tornvalken of Ransuilen (soms ook Wilde Eenden) zijn die in kraaien- of eksterne nesten broeden. Conings en Waardenburg menen dat de Havik als concurrent van de fazantenjager wordt beschouwd.

Achteruitgang van Zomertaling als broedvogel

In het maandblad van de Vogelwerkgroep Noordhollands Noorderkwartier 'De Pieper' geeft P. J. Zomerdijk een overzicht over de achteruitgang van de Zomertaling als broedvogel in Noord-Holland. Rond 1970 broedden er ongeveer 750 paar boven het Noordzeekanaal. Thans ligt dat aantal niet ver van de 125 paren. Dat wil dus zeggen, dat nog slechts 16,7 % van het aantal broedparen van 1970 is overgebleven. Vermoedelijk is dat beeld nog geflatteerd, omdat het bekend is dat het aantal vogelwaarnemers in het gebied sinds 1970 sterk is gestegen en dat onder meer door het SOVON-project ook terreinen, die vroeger nauwelijks werden bezocht, de laatste jaren goed zijn geïnventariseerd! Het is dan ook zeker, dat de aantallen rond 1970 minima waren, terwijl de cijfers uit 1977 een grotere betrouwbaarheidsgraad hebben en eerder maxima aangeven. Zomerdijk beschrijft de broedhabitat van de Zomertaling en stelt nog eens duidelijk vast dat deze soort zich, evenals de Kempphaan, Watersnip en Tureluur, zeer kritisch gedraagt, dat wil zeggen dat de Zomertaling weinig speelruimte heeft ten opzichte van veranderingen in het broedgebied ('De Pieper' 17 (6/7): 69-74).