

Hoogstamboomgaarden en landschapsbeheer

Sanny van der Molen & Hans Brand

Inleiding

Na de winter van 1980-1981 ontstond er bij de Natuur- en Vogelwacht Vijfheerenlanden en de Stichting Natuur- en Landschapsbeheer Zuid-Holland (NLB) de behoefte aan een onderzoek naar de situatie rond hoogstamboomgaarden.

Geconstateerd werd dat deze oudere typen boomgaarden in steeds grotere getale uit het Zuid-hollandse landschap verdwijnen.

Het gewenste onderzoek vond plaats van november 1981 - juni 1982 in de vorm van een stage bij de Stichting NLB, door 2 biologiestudenten van de Rijksuniversiteit Utrecht. Onderstaand artikel is een samenvatting uit het rapport over 'De bestaansmoeilijkheden en bestaansmogelijkheden van hoogstam-, halfstam- en struikenboomgaarden in Zuid-Holland'.

Vroegere ontwikkeling

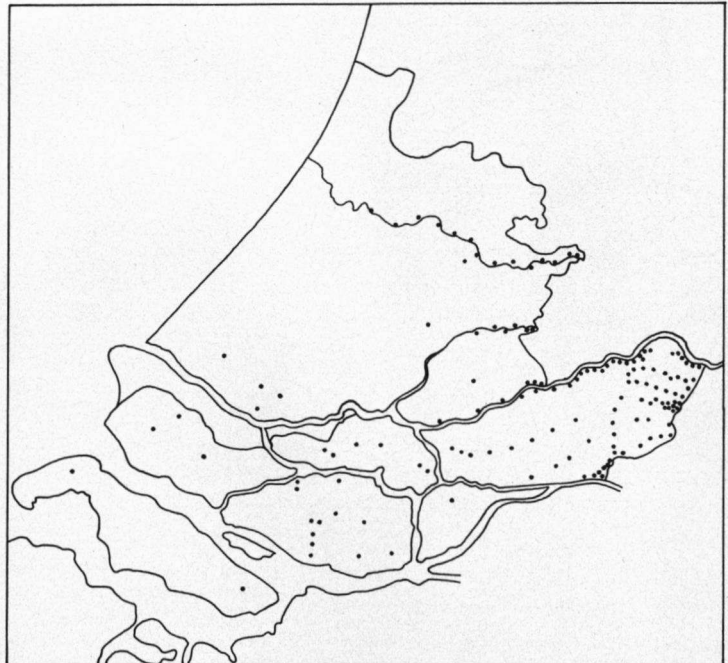
Tot de landbouwcrisis van 1880 werden boomgaarden slechts op zeer kleine schaal aangelegd. Fruit bleef tot die tijd een luxe artikel. Na 1880 nam de fruitteelt als bedrijfstak sterk in betekenis toe. Er werden coöperaties opgericht en men deed onderzoek naar efficiëntere methoden om fruit te telen. Als gevolg hiervan ontwikkelde men rond 1910 de struikvorm en circa 15 jaar later de nog efficiëntere spil.

Hoewel deze nieuwe boomvormen maar heel geleidelijk veld wonnen, breidde het boomgaardareaal van Nederland zich tussen 1900 en 1950 met bijna 300 % uit. Pas rond 1950 begon men de moderne spilvorm op grote

Tabel 1: Het areaal pit- en steenvruchten in Nederland en Zuid-Holland vanaf 1950. (bron: CBS).

Jaar	Nederland (ha)	Zuid-Holland (ha)
1950	65.903	4.919
1955	55.764	4.386
1960	52.507	4.335
1965	48.628	4.712
1970	37.826	3.672
1975	31.180	2.720
1980	24.736	2.043
1981	23.732	1.963

schaal aan te planten. Na 1950 begon echter ook het areaal fruit af te nemen, waarbij in eerste instantie hoogstam-, halfstam- en struikenboomgaarden werden gerooid. Vooral door de rooipremieregelingen (van 1968 en later) van het Ontwikkelings- en Sanerings-



Kaart 1: De verspreiding van hoogstam-, halfstam- en struikenboomgaarden in Zuid-Holland in 1981. Eén stip is 5 ha.

Tabel 2: Het aantal percelen (naar oppervlakte-klasse) hoogstam-, halfstam- en struikenboomgaarden in Zuid-Holland in 1981. (bron: luchtfoto's Topografische Dienst, Delft).

Oppervlakte (ha)	Regio*							Regio* Zuid-Holland	
	I	II	III	IV	V	VI	VII	aantal	opp. (ha)
0,5 ha	474	602	441	59	151	113	266	2106	281
0,5—1 ha	80	33	29	15	18	6	8	189	134
1—2 ha	51	21	10	8	14	4	4	112	155
2—4 ha	23	6	2	1	2	—	—	34	91
4 ha	2	1	—	—	1	—	1	5	30
Totaal	630	663	482	83	186	123	279	2446	
Opp. (ha)	265	156	98	30	62	25	55		691

* Indeling van de Regio's: I = Vijfheerenlanden, II = Alblasserwaard, III = Oostelijk Veenweidegebied (omvat de Krimpenerwaard en het Land van Gouda en Woerden), IV = IJsselmonde en het Eiland van Dordrecht, V = Hoeksche Waard, VI = Voorne-Putten en Goeree-Overflakkee, VII = rest Zuid-Holland.

fonds voor de Landbouw en als gevolg van veranderde importregels in EEG-verband, verdwenen zeer veel oude boomgaarden (zie ook tabel 1).

In Zuid-Holland is sinds 1963 het fruitareaal gehalveerd. Uit inventarisaties in 1981 blijkt dat er nog circa 700 ha boomgaard in de oude vormen (hoogstam, halfstam en struik) in Zuid-Holland aanwezig is (tabel 2).

Waarom behouden?

a. landschappelijke betekenis

In de opbouw van het landschap in sommige delen van Zuid-Holland spelen de hoogstamboomgaarden een belangrijke rol.

In de eerste plaats is daar het landschap van

het oostelijk deel van de provincie, rivieren en stroomruggen waartussen komkleigronden. In dit landschap hebben de boomgaarden voornamelijk een differentiërende functie. Zij benadrukken het verschil tussen de hogere, zandige stroomruggen (waarop een kleinschalig landschap met onder andere boomgaarden aanwezig is) en de lagere, open polders (kaart 1).

In de tweede plaats komen veel boomgaarden voor op de jonge zeekleigronden van de Zuidhollandse eilanden. Hier vormen de boomgaarden in het vrij open landschap bosjesachtige groenelementen. Zij vergroten hier de afwisseling in het aanwezige cultuurpa-

Een mistige toekomst voor hoogstammen? Een prachtig, goed onderhouden, hoogstamboomgaard in Everdingen (Vijfheerenlanden), perceel 38 F 4.10.

Foto: Hans Brand.



troon; er valt in het landschap meer te zien. Zie ook kaart 1.

Het verder rooien van hoogstamboomgaarden in het landschap van Zuid-Holland betekent dat een karakteristiek element op het punt staat te verdwijnen. Het landschapsbeeld ondergaat een sterke verarming. Het verliest aan afwisseling, beslotenheid en karakteristieke waarden. Als niet snel maatregelen worden genomen zullen over niet al te lange tijd alle hoogstam-, halfstam- en struikboomgaarden verdwenen zijn.

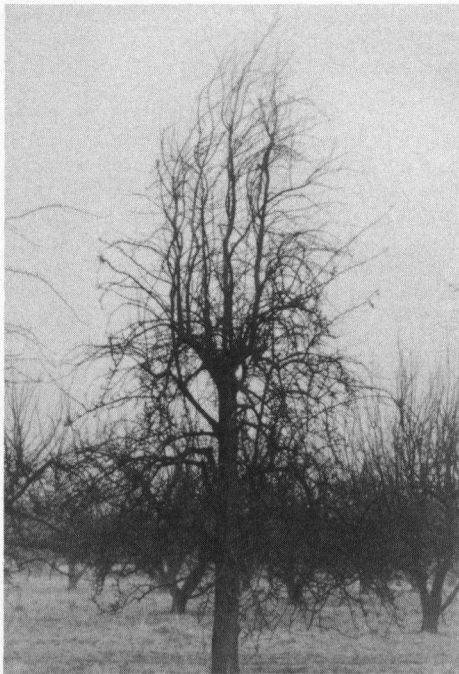
b. biologische betekenis

In de hoogstam-, halfstam- en struikboomgaarden is in de loop van de tijd een grote hoeveelheid en grote verscheidenheid aan erfelijk materiaal verzameld. Dit komt tot uitdrukking in het zeer uitgebreide rassenassortiment dat in deze boomgaarden kan worden aangetroffen. De oude boomgaarden, met name die waarin het fruit voor eigen gebruik werd geteeld (huis/boerenboomgaard), hebben daarmee een functie als 'genen-bank' gekregen.

De flora van een gemiddelde hoogstamboomgaard is niet verrassend anders dan die van een vochtig, matig voedselrijk grasland. Er zijn geen specifieke 'boomgaardonkruiden' bekend.

Enig onderhoud dringend gewenst! Een enkele pereboom van perceel 38 F 4.14, die samen met andere vroeger een haag (windkering) vormde. Toch al een jaar of vijftien niet meer bijgehouden.

Foto: Hans Brand.



In hoogstamboomgaarden broeden regelmatig Ringmussen.
Foto: Hans Schouten GDT.

De fauna is vooral de moeite waard vanwege de aanwezige geleedpotige dieren (zeer veel insecten) en de vogels, waarop elders in dit nummer wordt ingegaan. De relatie tussen de biologische rijkdom van een boomgaard en de onderhoudssituatie is niet zodanig dat de biologische rijkdom steeds groter wordt naarmate de boomgaard meer verwaarloosd is. Een intensief beheerde boomgaard is over het algemeen armer dan een onregelmatig onderhouden boomgaard, maar het voortbestaan van de boomgaard is wel afhankelijk van enig te verrichten onderhoud.

Hoe behouden?

Bij de keuze tussen behouden of rooien van een boomgaard spelen de belangen van vele mensen en groeperingen mee. Er is eveneens onderscheid te maken tussen kleine en grote boomgaarden.

De grote boomgaarden (> 0,5 ha) worden meestal om puur economische motieven geroid. De eigenaar is vaak gedeeltelijk of geheel afhankelijk van de opbrengst van het fruit. Bij de huidige ontwikkelingen van lonen en prijzen is een rendabel hoogstambedrijf niet meer mogelijk. Overschakelen op spullen of een andere bedrijfsstijl is dan ook de enige oplossing voor de fruitteler om zich van een redelijk inkomen te voorzien. Het is dan ook zeer de vraag of het nodig is hierin in te grijpen. Het is dan ook wenselijk dat natuurbehe-

rende instellingen zich gaan beraden over de mogelijkheden tot aankoop van dergelijke boomgaarden.

Voor de kleine huis/boerenboomgaarden ligt de belangrijkste bedreiging in het gebrek aan onderhoud. Het ontbreekt de eigenaren en/of beheerders veelal aan kennis, tijd of geld om het noodzakelijke onderhoud te verrichten.

De hierna volgende conclusies en aanbevelingen hebben dan ook grotendeels betrekking tot deze laatste groep boomgaarden en eigenaren.

Het ontbreken van kennis bij eigenaren kan door het geven van voorlichting en educatie worden verholpen. Voorlichting over het hoe en waarom van met name huis/boerenboomgaarden, hoe de boomgaard in het huishouden weer optimaal te benutten bijvoorbeeld door op opengevallen plaatsen rassen met een andere oogsttijd en/of gebruiksmogelijkheid in te planten, hoe de bomen eenvoudig en goedkoop te beschermen tegen beschadiging door vee, maar bovenal hoe in de boomgaard het achterstallig onderhoud kan worden verwijderd. Derhalve kunnen snoei-cursussen of instructiedagen worden georganiseerd. Dit wordt in Zuid-Holland al sinds 1979 door de Stichting NLB in samenwerking met plaatselijke vrijwilligersgroepen gedaan. Het Stichts Landschapsbeheer, eveneens een stichting die zich ten doel stelt het vrijwillig natuur- en landschapsbeheer te coördine-

ren en te stimuleren, heeft te kennen gegeven dit najaar ook met onderhoudsinstructie-activiteiten te willen starten.

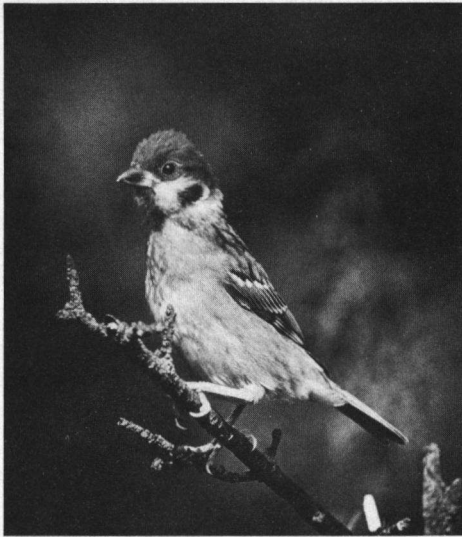
Het probleem van de tijd kan worden opgelost door het inzetten van nieuwe arbeidskrachten, betaald dan wel onbetaald. Voor de laatste categorie zijn momenteel de meeste mogelijkheden. Bij vrijwilligersorganisaties als de Stichting NLB en het Stichts Landschapsbeheer kunnen pogingen ondernomen worden nieuwe vrijwilligersgroepen te vormen, die na een aantal onderhoudsinstructiedagen, kunnen gaan beginnen met het onderhouden en zo nodig verder beheren van hoogstamboomgaarden. Daarbij kunnen ook werkzoekenden worden betrokken. Op basis van de in het voorjaar door het Ministerie van Sociale Zaken en Werkgelegenheid en het Ministerie van CRM gepubliceerde Werkgelegenheidsplan respectievelijk gemeenschaps-takenplan, zijn de mogelijkheden tot het betrekken van werkzoekenden bij het vrijwillig natuur- en landschapsbeheer aanzienlijk verruimd, ook financieel.

Voor het ontbreken van geld voor het noodzakelijk onderhoud is niet zo snel een oplossing te geven. Het verschil tussen de opbrengst (in guldens) en het benodigde beheer van een hoogstamboomgaard en die van een moderne spillenaanplant is dermate groot dat veel van de bestaande mogelijkheden niet benut worden. Voor aankoop door een natuurbeheerende instelling (Stichting Zuidhollands

Ook buiten de broedtijd worden boomgaarden regelmatig door Roodborsten bezocht.

Foto: Henk Harmsen.





De Ringmus, een regelmatige bewoner van de boomgaarden.
Foto: Frits van Daalen.

Landschap, Staatsbosbeheer, Natuurmonumenten) vormt de toekomstige beheersinspanning een zeer grote belemmering. Tevens is ook de verspreiding en de oppervlakte van de percelen een struikelblok.

Voor het afsluiten van een beheersovereenkomst via het Ministerie van Landbouw en Visserij met eigenaren zou de uit te keren vergoeding (circa f 6000,- per ha) in geen verhouding staan tot vergoedingen die gegeven worden bij andere beheersovereenkomsten. Wel kan er bij de Overheid en met name bij het Ministerie van CRM op aangedrongen worden hoogstam-, halfstam- en struikenboomgaarden op te nemen in de Beschikking Onderhoudsovereenkomsten Landschapselementen. Deze is van toepassing op landschapselementen, die op zichzelf, landelijk gezien, waardevol zijn: een categorie waartoe zeker ook hoogstam-, halfstam- en struikenboomgaarden gerekend kunnen worden.

Daarnaast kan worden onderzocht of en hoe de werking van de Boswet en/of de gemeentelijke (model-) kapverordening van toepassing gemaakt kunnen worden op hoogstam-, halfstam- en struikenboomgaarden. Momenteel zijn deze vanwege hun economische betekenis hiervan uitgesloten. Het is echter de vraag en dat geldt vooral voor de huis/boerenboomgaarden, of deze economische betekenis nog wel zo groot is als bij de inwerkingtreding van de Boswet in 1961 het geval was.

Onderzoek

Onderzoek naar het voorkomen en het onderhoud van hoogstam-, halfstam- en struikenboomgaarden heeft in andere provincies na Zuid-Holland helaas nog niet plaatsgevonden. Het is dan ook wenselijk elders hiernaar onderzoek en inventarisaties te verrichten en tevens de kennis en ervaring omtrent het onderhoudswerk in boomgaarden te verzamelen en te rangschikken. Hierna zou een brochure, bijvoorbeeld in de vorm van een uitgave als de 'houtwallen in het boerenland' van de Stichting Natuur en Milieu, geschreven kunnen worden en de voor het onderhoud benodigde kennis opnieuw verspreid worden. Het Landelijk Overleg Natuur- en Landschapsbeheer (LONL) heeft, middels een brief, de Minister van Landbouw en Visserij en de staatssecretaris van CRM onder andere gevraagd een dergelijk project financieel te steunen. Tot op heden is een reactie van overheid zijde uitgebleven.

Belangrijke stap

Een belangrijke stap in de goede richting van het onderhoud van hoogstam-, halfstam- en struikenboomgaarden is gedaan door de Provincie Zuid-Holland. Zij heeft in 1977 een (experimentele) subsidieregeling Landschappelijk Belangrijke Beplantingen, Riet en Biezen het leven doen zien. Deze regeling maakt het eigenaren en vrijwilligers mogelijk een bijdrage te ontvangen in de kosten van het onderhoud van 'Landschappelijk waardevolle Hoogstamboomgaarden'. Helaas is deze regeling nog bij weinig mensen bekend en staat het uit te keren bedrag (f 2,- per are) nog in geen verhouding met de werkelijke beheerskosten. Het zou wenselijk zijn indien er onderscheid gemaakt wordt tussen regelmatig en achterstallig onderhouden fruitbomen, met respectievelijk f 5,- en f 10,- per boom als subsidie.

Eveneens verheugend is het feit dat in Zuid-Holland inmiddels drie vrijwilligersgroepen gestart zijn met het onderhoud van verwaarloosde hoogstamboomgaarden.

Conclusie

Samenvattend kan worden gesteld, dat willen er over pakweg 10-20 jaar nog hoogstam-, halfstam- en struikenboomgaarden bestaan, er op korte termijn maatregelen nodig zijn, waarbij provinciale vrijwilligersorganisaties en vrijwillig onderhoud door vrijwilligers en/of werkzoekenden een belangrijke rol kunnen spelen.