

# Chondestes grammacus, een niet-beschermd gors

Hans Peeters

Foto's van de auteur

## Inleiding

Het herkennen van in het wild voorkomende gorzen kan nog wel eens problemen opleveren. Betrekken we daarbij ook de in andere werelddelen levende familieleden, dan wordt de kans op verwarring nog groter.

In vollières kan men wel eens tegen zo'n vreemde vogel aanlopen en voor Controleurs-Vogelwet 1936, alsmede voor op deze wet controlerende politie-ambtenaren is het opletten geblazen.

Tijdens een vollièrecontrole medio maart 1985 te Tilburg, trof ik een gors aan die door mij niet onmiddellijk op naam gebracht kon worden. Vanwege de warmbruine, zwartgestreepte bovenzijde, de witachtig-beige onderzijde en de karakteristieke koptekening, was de eerste indruk: Dwerggors (*Emberiza pusilla*). Wat echter ontbrak was een fijn zwartgestreepte onderzijde en bovendien was deze gors op het oog groter dan de 13,5 cm metende Dwerggors. De verklaring van de eigenaar bracht evenmin uitkomst. Hij zei, dat hij de vogel als Sneeuwgorz (*Plectrophenax nivalis*) van een kennis had gekregen. Een Sneeuwgorz was het zeker niet en de vogel werd voor nader onderzoek meegenomen.

## Determinatie

Bij een daaropvolgende determinatie werden de volgende kenmerken vastgesteld: (gemakshalve is ernaast de determinatietabel van de Dwerggors vermeld, zoals deze door een aantal Controleurs-Vogelwet wordt gehanteerd - mededeling T. de Boer)

'onze vollièregorz' (foto's op bladzijde 109)	Dwerggors ( <i>Emberiza pusilla</i> )
(1) t/m 6e slagpen met versmalde buitenvlag;	3, 4, 5 en 6e slagpen versmalde buitenvlag;
(2) onderzijde zonder geel	onderzijde zonder geel
(3) grijsbruine stuit	stuitveren niet overwegend kastanjebruin
(4) wangen kastanjebruin	wangen kastanjebruin
(5) loopbeen 17 mm	loopbeen 17-18 mm
(6) 6e grote slagpen 4 mm kleiner dan vleugeltip	6e grote slagpen 2,5 - 5 mm kleiner dan vleugeltip
(7) bovensnavel recht	bovensnavel recht of hol
(8) geluid 'tzik'	geluid 'tzik'
(9) vleugellengte 85 mm	lengte vleugel 64-74 mm
(10) totale lengte 151 mm	totale lengte 135 mm

Concluderend: acht punten van overeenkomst, die duiden op een Dwerggors. Daarbij zij nog vermeld dat onze vogel, overeenkomstig de determinatietabel voor Dwerggors van Joke Winkelman - 1981, een duidelijk lichte oogstreep had, lichte oogring en duidelijk zwarte baardstreep. De karakteristieke bovenkoptekening: lichtbruin met donkerbruin tot zwart omzoomd, was geheel conform aan vele  $\sigma$   $\sigma$  Dwerggorzen, zoals afgebeeld in diverse populaire vogelgidsen (onder andere Heinzel et al 1975), zie foto hiernaast.

Het vermoeden dat het een Dwerggors betrof, werd door het vorenstaande gesterkt, hoewel de totale lengte en de vleugellengte afweken. Een geraadpleegde deskundige opperde het idee, dat het afwijkende formaat gebonden zou kunnen zijn aan een bepaald verspreidingsgebied, zoals dat bij de Goudvink (*Pyrrhula pyrrhula*) voorkomt.

Op het Noordbrabantse Natuurmuseum te Tilburg was helaas geen preparaat van de Dwerggors ter vergelijking aanwezig. Bij de telefonisch geraadpleegde instanties, het Zoölogisch Museum te Amsterdam en het Rijksmuseum van Natuurlijke Historie (RMNH) te Leiden, was niet bekend of in een

bepaald gedeelte van het verspreidingsgebied van de Dwerggors afwijkende formaten voorkomen.

Verder geraadpleegde literatuur, waaronder 'Birds of South-East-Asia' (King et al 1975) bracht evenmin uitsluitel. Een daaropvolgend bezoek aan dr. G.F. Mees van het Rijksmuseum van Natuurlijke Historie bracht het verlossende antwoord. Met behulp van de aanwezige balgencollectie determineerde hij onze vogel als een *Chondestes grammacus*  $\sigma$  - Lark Sparrow - geen Nederlandse naam. Letterlijk vertaald 'Leeuwerik Mus'; deze behoort tot 'White-tailed Sparrows' (Shandler et al), een Noordamerikaanse soort, die verwant



*Chondestes grammacus* vertoont veel overeenkomst met de Dwerggors. Kenmerkende koptekening, zowel bij *Chondestes grammacus* als bij de Dwerggors.



Foto's: Hans Peeters.

is aan de gorzen van de oude wereld.

De verschillende balgen van *Chondestes grammacus* vertoonden op alle punten overeenkomst met onze vogel en waren onder andere afkomstig uit Arizona en Californië.

Het volwassen ♂ heeft een zwarte borstvlak, terwijl een juveniele vogel een zwart gespikkelde borst en flanken heeft (Shandler et al). Onze vogel miste echter deze zwarte borstvlak, hoewel de onderborstveertjes wel een donkere verkleuring vertoonden. Vermoedelijk betref het een nog niet geheel uitgekleurd ♂. Een volwassen 'grammacus' lijkt overigens nog meer op een Dwerggors door de zwart gespikkelde borst.

*Chondestes grammacus* leeft in open gebieden met struikgewas en bomen, inclusief boomgaarden en andere gecultiveerde gebieden. Het broedgebied strekt zich uit over het westelijk gedeelte van Noord-Amerika, terwijl het winterverblijf in Midden-Amerika tot in Honduras en El Salvador, en in West-Indië tot op de Bahama's reikt (Checklist of North American Birds - 1983). Een vogel die dus te allen tijde buiten de bepaling van de Nederlandse Vogelwet 1936 valt (in Europa in het wild voorkomende soorten) en derhalve zonder meer in een voliëre gehouden mag worden.

Vergelijken wij nu balgen van Dwerggors en *Chondestes grammacus* met elkaar (foto's 3 en 4) dan zijn behalve punten van overeenkomst, duidelijke verschillen te zien. Afgaande op deze foto's is verwisseling tussen de twee soorten haast ondenkbaar. Hoe onze

*Chondestes grammacus* echter tot de nodige verwarring heeft kunnen leiden, blijkt uit onderstaande discussie.

#### Discussie

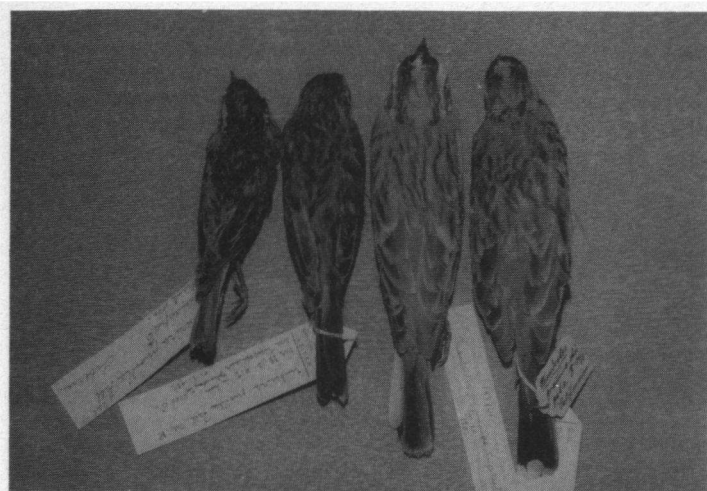
Beschrijvingen van de Dwerggors in geraadpleegde literatuur, noemen veel punten van overeenkomst met *Chondestes grammacus*. Vooral met een bepaalde vogel in de hand (*Chondestes grammacus*) is het erg verleidelijk naar de beschreven soort toe te redeneren. Afbeeldingen in populaire vogelvedgidsen laten qua vormgeving en kleur, nog vaak te wensen over en kunnen verwarrend werken. In het onderhavige geval bleken bedoelde vogelgidsen met betrekking tot de afbeeldingen van de Dwerggors ontoereikend.

Vooral de in het begin van dit artikel genoemde controlerende ambtenaren kunnen vroeg of laat met *Chondestes grammacus* geconfronteerd worden. Het blijkt namelijk dat vogels van deze soort, door vogelhandelaren in België, geïmporteerd worden. Een Tilburgse importeur wist overigens te vertellen dat hij de soort al eens ingevoerd had uit Korea onder de naam 'Zevenstrepengors'.

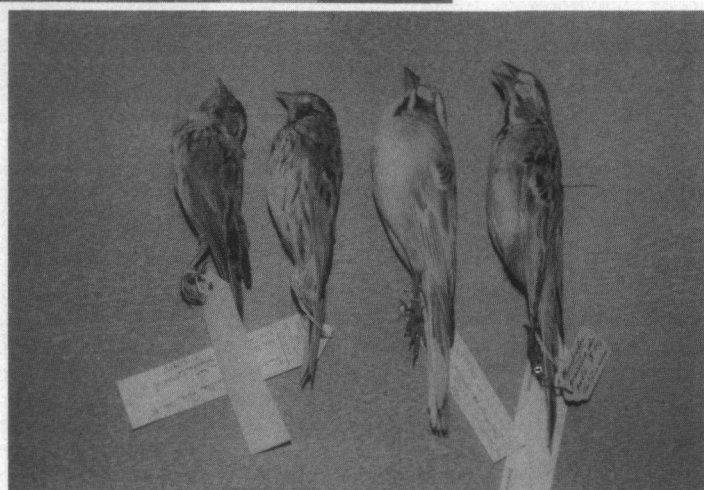
#### Dankzegging

Een woord van dank gaat uit naar W.J. Snoeren die, in afwachting van de juiste te naamstelling, de vogel verzorgde.

Veel dank is verschuldigd aan dr. G.F. Mees van het Rijksmuseum van Natuurlijke Historie te Leiden, die voor de juiste determinatie zorgde en het concept van deze publikatie aandachtig doorlas en van advies voorzag.



Balgen ter vergelijking. Twee linker vogels zijn Dwarfgorzen, de twee rechter vogels zijn *Chondestes grammacus*. Collectie Rijksmuseum van Natuurlijke Historie te Leiden.  
Foto's: Hans Peeters.



### Samenvatting

Tijdens een volièrecontrole werd een gors aangetroffen, die het meest leek op een Dwarfgors (*Emberiza pusilla*). Ook bij nadere determinatie bleef de gedachte aan Dwarfgors gehandhaafd. De aangetroffen vogel vertoonde op meer punten overeenkomst met de Dwarfgors, slechts de vleugellengte en totale lengte weken af. Uiteindelijk werd de vogel gedetermineerd als *Chondestes grammacus* (Lark Sparrow), een Noordamerikaanse gors.

Deze soort wordt door vogelhandelaren geïmporteerd en kan in volières worden aangetroffen. De soort is niet beschermd in de Nederlandse Vogelwet 1936. Raadpleging van afbeeldingen van Dwarfgorzen in populaire vogelgidsen werkte verwarrend. Hieruit blijkt dat men bij volièrecontroles steeds bedacht moet zijn op het aantreffen van niet-Euro-

pese soorten, die veel op Europese soorten gelijken.

### Summary

While inspecting an aviary, birds protection officers found a bunting, which greatly resembled a Little Bunting (*Emberiza pusilla*). Further examination of the bird showed that it fitted the fieldguide description of a Little Bunting in almost every respect, except for its length of wing and its total length.

However, pictures and texts in European guides did not give the necessary information. The bird was finally determined as a North American Lark Sparrow (*Chondestes grammacus*) This species is imported by bird-sellers, and may be found in any aviary. It does not come under the protection of the Dutch 'Vogelwet 1936' (Bird Protection Act). One should therefore, when checking the

contents of aviaries, always be aware of the possibility of coming across non-European

species, that may have great likeness to our European kinds.

■ Hans Peeters, politie-ambtenaar te Tilburg, afdeling bijzondere wetten, per adres Noordhoekring 186, 5038 GG Tilburg.

## GERAADPLEEGDE LITTERATUUR:

American Ornithologists' Union (1983): Checklist of North American Birds, by the committee on classification and nomenclature. 6e ed.

Austin, O.L. (1963): Die Vögel der Welt.

Braun, B. (1981): Elseviers gids van de vogels van Europa.

Eykman, C. (1937): De Nederlandsche Vogels.

Grzimek, B. (1974): Het leven der dieren. Deel IX.

Heinzel, H. et al (1975): Elseviers gids van de Europese vogels.

King, B.F. et al (1975): A Field Guide to the Birds of South-East Asia.

Peterson, R. et al (1984): Petersons vogelgids van alle Europese vogels. 17de druk.

Shandler, et al: Guide to Fieldidentification from Birds of North-America.

Winkelman, J.E. (1981): Bosgors (*Emberiza rustica*) in Nederland. *Limosa* 54 : 81-88.

## Ganzenposter

Er is een door Ad Cameron getekende ganzenposter uitgebracht door de Werkgroep Ganzenoverleg Alblasserwaard. Deze Werkgroep bestaat uit vogelbeschermers en jagers, elk met belangstelling voor met name wilde ganzen.

### Ontstaan van werkgroep

De aanleiding tot het ontstaan van de werkgroep vond enkele jaren geleden plaats, namelijk publicaties in de landelijke- en regionale pers met critieken vanuit de natuur- en vogelwacht op de Alblasserwaardse jagers. Na overleg tussen de jagersvereniging, de natuur- en vogelwacht en de Directie Fauna-beheer van het toenmalige ministerie van Landbouw en Visserij werd afgesproken dat het beter zou zijn om in onderling overleg de problemen rond de ganzenjacht op regionaal niveau te bespreken. Daarmee is het welzijn van de ganzen meer gediend dan met elkaar voortdurend te becritiseren. Tevens zou uitwisseling van feitelijk materiaal en kennis kunnen plaatsvinden. Inmiddels bestaat de overleggroep al enkele jaren.

### Gezamenlijk doel

Het oorspronkelijke streven van de jagers was een zo goed mogelijk jachtklimaat te bevorderen, terwijl het streven van de natuur- en vogelwacht was de jacht op ganzen tot een minimum te beperken of te stoppen.

De werkgroep heeft hieruit een gezamenlijk doel gedistilleerd, namelijk: het bevorderen van een zo goed mogelijk ganzenklimaat binnen de Alblasserwaard. Dit doel tracht de werkgroep te realiseren door allen die betrokken zijn bij de opvang van ganzen in de Alblasserwaard zich bewust te maken van hun verantwoordelijkheden. Ganzen hebben rust- en foerageerplaatsen nodig. In de Alblasserwaard vinden voornamelijk Kolganzen rust en voedsel.

Met het verspreiden van de ganzenposter hoopt de werkgroep een bijdrage te leveren aan dit bewustwordingsproces bij met name de landgebruikers bij wie de ganzen te gast zijn gedurende de wintermaanden. Verder wordt de poster verspreid onder jagers en vo-

gelbeschermers, en in diverse openbare gebouwen in Alblasserwaard.

### Resultaten tot nu toe

Uit het gedrag van de ganzen is gebleken dat hun voorkeur om te foerageren uitgaat naar polder Het Broek (gemeente Giessendam en Giessen-Oudekerk) en polder Molenaarsgraaf (gemeente Molenaarsgraaf). Hun voorkeur naar omliggende polders beperkt zich tot ten oosten hiervan, ten noorden en ten noordwesten en neemt af naarmate die polders verder verwijderd liggen.

Is de jachtdruk in deze gebieden te groot, dan wijken de ganzen uit naar de polders rond het Achterwaterschap; is de jachtdruk daar te groot dan dreigen de ganzen geheel uit de Alblasserwaard te vertrekken. In deze wetenschap heeft er een gesprek plaatsgevonden met de ganzenjagers uit de polders Het Broek en Molenaarsgraaf. Een en ander heeft erin geresulteerd dat één jachthut is verplaatst, met als gevolg een opvanggebied waar ganzen kunnen pleisteren en foerageren in het centraal gedeelte van polder Het Broek.

Tevens worden jagers door middel van 'mailings' op de hoogte gehouden van allerlei informatie betreffende leefwijzen en gedrag van ganzen, hetgeen in een aantal gevallen jagers heeft gebracht tot een meer voorzichtige en beperkter bejaging.

### Streven voor toekomst

Om ganzen foerageermogelijkheden binnen de Alblasserwaard te bieden is het belangrijk dat er afspraken worden gemaakt om ganzenrustgebieden te creëren. Het is belangrijk dat betrokkenen overtuigd worden van de kwalijke gevolgen die kunnen ontstaan als pleisterende ganzen moedwillig verstoord worden. Er moet contact gezocht worden met betrokken boeren. Daarnaast moeten deze geïnformeerd worden over leefwijze en gedrag van ganzen.

Het creëren van ganzenrustgebieden kan alleen slagen met medewerking van de betrokken landgebruikers en jagers.

Werkgroep Ganzenoverleg Alblasserwaard, p.a. Thijs Brouwer, Botersloot 13, 4225 PP Noordeloos (M. Brouwer, Noordeloos; L. Harrewijn, Almkerk; G. den Uil, Hardinxveld-Giessendam; Bas Valk, Arkel).