

Vogelgebieden in Noord-Ierland

Chris Murphy

Zoals iedereen weet, is het noorden van Ierland anders. Het verklaren van hoe en waarom dat zo is is hier niet aan de orde. Natuurlijk heeft de politieke situatie de toeristen uit Noord-Ierland weggehouden. Het is daarom niet verwonderlijk dat maar zo weinig mensen zich er van bewust zijn dat dit gebied veruit de grootste landschappelijke variatie heeft van alle streken op de Britse eilanden en dat het voor vogels een van de beste gebieden is.



Carrick-a-Rede, touwbrug, noordkust van district Antrim.
Foto: The National Trust.

Welkom in Noord-Ierland!

Noord-Ierland beslaat een zesde deel van het geheel van het Ierse gebied en vormt eerder een politieke- dan een geografische eenheid. Het wordt in het noorden en aan de oostzijde begrensd door de zee kust, die zo ongeveer 578 km lang is en die vijf grote zeearmen en een aantal eilanden omvat. In het binnenland zijn er talloze rivieren en stromen, kale, winderige heide/veen-gebieden, ruige bergen, bosgebieden en, voor wie van statistiek houdt, 1668 meren, groot en klein.

De zes graafschappen van Noord-Ierland (Ulster) die deel uitmaken van het Verenigd Koninkrijk - van Groot-Brittannië en Noord-Ierland - zijn Antrim, Armagh, Down, Fermanagh, Londonderry en Tyrone (Monaghan, Cavan en Donegal zijn de drie graafschappen van Ulster in Ierland). Tegenwoordig is Noord-Ierland echter administratief ingedeeld in 26 districten. Er zijn thans zeventien gebieden die zijn erkend als wetland van internationaal belang. Het grootste wetland, Lough Neagh, is de enige plaats op de Britse Eilanden die meer dan 100.000 overwinterende watervogels, futen, Aalscholvers en Meer-

koeten herbergt. Voor veel mensen is echter het Ulsterse wetland Strangford Lough de 'parel in de kroon'. Tientallen 'drowned drumlins', de eivormige heuveltjes die een groot deel van het voormalige graafschap en nu district Down bedekken, steken hier en daar de kop op en geven deze zeearm de aanblik van een zoetwatermeer. In de herfst en in de winter verschaffen deze eilandjes hoogwatervluchtplaatsen voor tienduizenden steltlopers, zoals de Wulp, Paarse Strandloper, Bonte Strandloper, Grutto, Zilverplevier, Goudplevier, Scholekster en Tureluur. Wanneer het eb wordt vliegen deze vogels uit en voegen zich bij de duizenden Witbuikrotganzen, Smienten en Bergeenden op de slikvelden. De ganzen beginnen half september te arriveren uit de broedgebieden in het Canadese poolgebied en de aantallen nemen snel toe tot zo'n 15.000. Dat is bijna driekwart van de wereldpopulatie. Rond Kerstmis hebben zij bijna al het beschikbare fonteinkruid *Zostera* opgegeten en dan beginnen zij zich te verspreiden langs de Ierse kust.

's Zomers worden deze eilandjes bevolkt door belangrijke kolonies zeevogels, met name ongeveer 3.000 paar sterns, voornamelijk Grote

Sterns en, in kleinere aantallen, Visdieven en Noordse Sterns en enkele paartjes van de fraaie Dougalls Stern; de Ierse Zee is het Europese hoofdkwartier van deze zeldzame zeevogels. De wereldwijd bedreigde Zwartelkoning is een andere soort met een belangrijke, hoewel afnemende, populatie in het gebied. Oudere bewoners herinneren zich nog goed dat deze soort talrijk was in alle zes voormalige graafschappen. Tegenwoordig is de soort voornamelijk beperkt tot de delen van Fermanagh, waar traditionele landbouw en kleine hooilandjes nog de overhand hebben boven de meer intensieve siloproduktiemethoden.

Zoals kan worden verwacht vanwege zijn geografische ligging, is Noord-Ierland niet gunstig gelegen voor het ontvangen van grote aantallen trekvogelsoorten van het continent, die men zou kunnen verwachten aan de oostkust van Groot-Brittannië. Dit wordt echter gecompenseerd doordat de kustwateren van Noord-Ierland een unieke gelegenheid bieden voor observaties over zee, met name vanaf Ramore Head aan de noordkust en vanaf St. John's Point in het zuiden. Jaarlijks is er tijdens het optreden van sterke noordwestelijke winden een grote kans op waarnemingen van stormvogeltjes, franjepoten, jagers en Vorkstaartmeeuwen op korte afstand van de kust. Op 11 september 1994 passeerden 505 Vale Stormvogels de Head.

Wanneer de passage van zeevogels afneemt, begint de enorme toevloed van watervogels de aandacht van vele vogelaars in Ulster te trekken, hoewel slechts enkelingen de moeite nemen op de vele eilanden in het zuidwesten op zoek te gaan naar zeldzame zangvogels.

In de jaren tachtig verscheen verscheidene jaren een grijze fase van de Giervalk bij Lough Foyle met duizenden IJslandse Smienten en Wilde Zwanen. Tijdens een recente winter kwam vanuit het noordwesten een volwassen Geelsnavelduiker, die gedeeltelijk in zomerkleed was en de Ierse vogelaars verblijdde tijdens een langdurig verblijf in de kleine vissershaven van Ardglass. Evenals bij Portavogie en een aantal andere kleine haventjes langs de kust van Down, is het altijd de moeite waard in Ardglass te gaan kijken of er Grote Burgemeesters en Dwergmeeuwen zijn, vooral in januari. Grotere aantallen 'witgeveulgede' meeuwen bezoeken de vuilstortplaatsen in de omgeving van Belfast en Derry.

Nadat in 1981 de eerste twaalf (elf onvolwassen) Ringsnavelmeeuwen werden ontdekt, komt deze soort regelmatig voor, doorgaans worden er ongeveer tien exemplaren aangetroffen. De beste lokaties om deze soort te zien, zijn gelegen bij het meer in Lurgan Park (neem wat brood mee) of bij de vijvers van BP bij Belfast Harbour Estate. Deze kunstmatige lagunes zijn de drukstbezochte waarnemingsplaatsen van heel Noord-Ierland. Sinds 1985 hebben groepen van niet minder dan zesendertig waadvogelsoorten deze vijvers bezocht en ze zijn van kardinaal belang

als veilige rustplaats voor zo'n 20.000 watervogels in Belfast Lough.

Nadat deze een lange tijd werd bedreigd door de ontwikkeling van de haven, zijn natuurbeschermers er onlangs in geslaagd afspraken te maken over de bescherming van een van de beste lagunes. Dit zou er te zijner tijd toe moeten leiden dat er ter plaatse een natuureservaat zal worden gevormd met een oppervlak van eenentachtig hectare.

Evenals in de rest van Ierland zijn er een aantal vertrouwde Britse vogels die nagenoeg afwezig zijn in het land van Ulster. Dat zijn bijvoorbeeld de Bosuil, Boomklever en Matkop, terwijl de Kleine Karekiet, Bonte Vliegenvanger en Gekraagde Roodstaart slechts schaarse zomergasten zijn. De fraaie dalen van Antrim bieden de beste kans om de laatste twee soorten te vinden, samen met de Fluit, Schots Sneeuwhoen, Paapje, Raaf, Blauwe Kiekendief, Smelleken en Buizerd; op de hogere plaatsen ook de Goudplevier, Bonte Strandloper en Frater. 1990 leverde het hoogste aantal op van een reeks kruisbekkeninvasies, waardoor de aanwezigheid van de soort goed kon worden vastgesteld. Sijs en Barmsijs hebben geprofiteerd van de bebossing en zijn nu talrijker dan ooit. Andere broedvogelsoorten die toenemen, zijn onder andere de Buizerd, Slechtvalk, Zwartkop, Vlaamse Gaai en Rosse Stekelstaart.

Twee belangrijke broedvogelgemeenschappen verdienen het hier te worden genoemd, dat zijn de zeevogels van Rathlin's Island en de waaden andere vogels van Erne Basin. Bij een recente telling is geschat dat er bijna 40.000 Zeekoeten, 9.000 Alken en 6.000 Papegaaiduikers voorkomen op de kliffen van Rathlin. Een bezoek aan de West Lighthouse kliffen, waar de Royal Society for the Protection of Birds (RSPB) een schitterend observatieplatform heeft geplaatst, kan van harte worden aanbevolen. Er wordt hier wel eens gezegd dat Lough Erne de helft van het jaar in het voormalige graafschap Fermanagh ligt en dat gedurende de rest van het jaar in het graafschap Fermanagh in Lough Erne ligt. Evenals Strangford bestaat het landschap hier uit vele lieflijke, afgeronde heuveltopjes die zijn achtergebleven na de IJstijd en sindsdien tot halverwege in het water zijn komen te staan en zo een veelvormig maaswerk van land en water vormen. Het gebied is een uitdaging voor de kaarttekenaars en een wonderschone habitat voor Watersnip, Kievit, Tureluur, Wulp, Bonte Strandloper en Oeverloper. Het totale aantal broedparen van deze soorten gezamenlijk is meer dan 1600 paren, meer dan in elk ander vochtig graslandgebied in het Verenigd Koninkrijk.

Kom naar Fermanagh in april of in mei, ga vroeg in de ochtend in de vochtige wei staan en laat de wilde muziek van deze magische vogels op je inwerken. Maar in welke tijd van het jaar je hier ook bent, je zult aangenaam verrast raken wanneer je ervaart hoeveel Noord-Ierland heeft te bieden. En de gastvrijheid is er, evenals in de rest van Ierland, legendarisch.

Een aantal vogelrijke gebieden

1 - Lough Erne, district Fermanagh

Lokatie: de Upper Lough Erne in het zuiden en de Lower Lough Erne in het noorden verdelen het district in twee delen.

Habitat: het 3300 ha grote Lower Lough heeft een sterk ingesneden kustlijn, moerassen, kiezel en bosrijke eilanden.

Het 11.300 ha grote Upper Lough Erne, met half verdrongen heuveltopjes in het stroomgebied van de rivier de Erne, omvat vele eilanden, baaien en vele rietomzoomde meren, die zijn omgeven door vochtige weidegebieden.

Toegang: de hoofdwegen die lopen vanaf Enniskillen, dicht bij de kust van Lower Lough Erne, geven toegang tot wandelpaden langs het meer. Er leiden vele kleine weggetjes naar Upper Lough Erne; de kaartbladen 17 en 27 van de reeks kaarten schaal 1 : 50.000 van de Ordnance Survey kunnen worden gebruikt om een keuze te maken.

Vogels: het hele jaar: Slechtvalk, Houtsnip, Wateral en Ransuil. In de winter: Wilde Zwaan (circa 1.000) en Groenlandse Kolgans. In het voorjaar en de zomer: Fuut, Slobeënd, Wintertaling, Tafeleënd, Kuifeënd, Zwarte Zeeëënd, Middelste Zaagbek, grote aantallen broedende steltlopers, Grote Stern, Visdief, Noordse Stern, Kwartelkoning, Tuinfluiter en doortrekkende steltlopers, vooral Regenwulpen in mei.

2 - Oxford Erne Nature Reserve, district Armagh

Lokatie: een klein schiereilandje dat uitsteekt in de zuidoosthoek van Lough Neagh.

Habitat: een natuurreservaat met rietkragen begroeide zeearmkustlijn, afgewisseld met struikgewas en weiden.

Toegang: verlaat de M1 bij uitrit 10 en volg de borden die verwijzen naar het reservaat. Er is een informatiecentrum en er zijn drie schuilhutten, waarvan één toegankelijk is voor rolstoelgebruikers.

Vogels: 's winters: zwanen, enorme groepen Kuifeenden, Tafeleenden en Brilduikers, kleinere aantallen Krakeenden, Toppereenden, Nonnetjes en Rosse Stekelstaarten; enkele recente zeldzaamheden zijn de Kleine Toppereënd, Wit-oogteënd, Ringsnaveleënd, Krooneënd en Brilzeeëënd. 's Zomers: Fuut, Krakeënd, Slobeënd, Tafeleënd, Rosse Stekelstaart, Visdief, Sprinkhaanzanger en Ringmus. Doortrekkers in kleine aantallen zijn, onder andere, de Dwergmeeuw en Zwarte Stern.

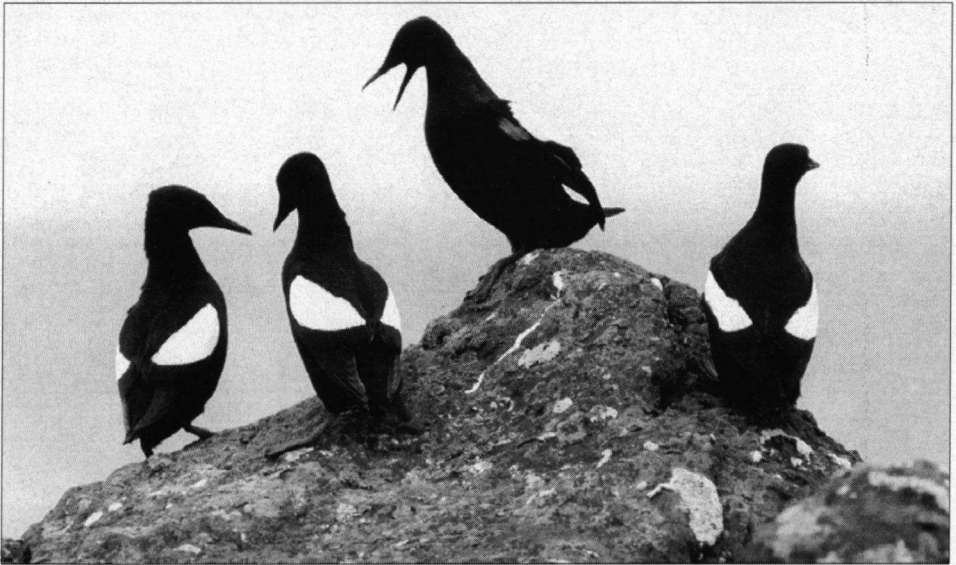
3 - Murlough National Nature Reserve, district Down

Lokatie: een bezitting van de National Trust, ten zuiden van het dorp Dundrum tussen de Dundrum Inner Bay en de zee.

Habitat: laag gelegen heide, agrarisch gebied, bossen, struikgewas van Zeewegdoorn, getijdgebied, duinen en open zee.

Toegang: wandelend te bereiken vanuit Dundrum via Keel Point. Ook bereikbaar vanaf het parkeerterrein van de National Trust, dat ongeveer 3 km ten zuiden van het dorp ligt, langs de weg naar Newcastle.

Vogels: 's zomers: een groot aantal broedvogelsoorten, zoals de Blauwe Reiger, Bergeënd, Sperwer, Bontbekplevier, Koekoek, Ransuil, Roodborstapuit, Tapuit, Sprinkhaanzanger, Blauwborst en Barmsijs; over zee Noordse Pijlstormvogel, Noordse Stormvogel, Jan van Gent, Kleine Jager en sterns. In de winter: IJsdijker, Zwarte Zeeëënd (circa 2.000), IJseënd, Zwarte Zeekoet, in de meeste winters kleine aantallen van de Grote Zeeëënd en Brilzeeëënd,

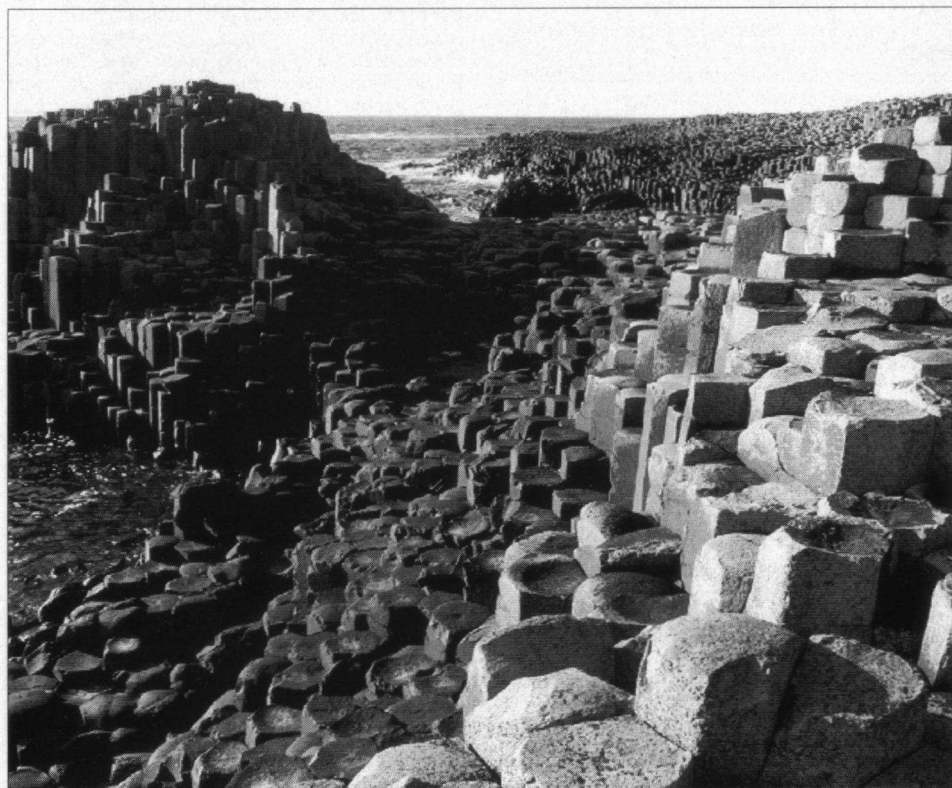


Zwarte Zeekoeten kan men vinden in het Murlough National Nature Reserve, district Down en bij Ramore Head, district Antrim.
Foto: Hans Schouten GDT.



Fair Head, district Antrim.

Foto: A. & C. Photography.



Een paar van de 40.000 basaltblokken van Giant's Causeway, district Antrim.

Foto: The National Trust.



Murlough National Nature Reserve, duinlandschap met op de achtergrond de Mourne Mountains.

Foto: Mike Williams.



Whitepark Bay, district Antrim.

Foto: A. & C. Photography.



Lough Erne, district Fermanagh, vele rietomzoomde meren in het stroomgebied van de Erne.
Foto: Mike Williams.

verschillende soorten watervogels in de Inner Drum Bay, Slechtvalk, Smelleken, Frater, Sneeuwgors.

4 - Strangford Lough

Lokatie: de grootste zeearm van de Britse Eilanden bij de noordpunt, circa 15 km van Belfast. Het schiereiland Ards scheidt en beschermt Strangford Lough van de Ierse Zee.

Habitat: een baai met ruim 240 km kust, zilte moerassen, wadvlakten en meer dan honderd kleine eilandjes.

Toegang: de oostelijke kust kan worden gezien vanaf stopplaatsen en parkeerterreinen langs de A20 tussen Newtownards en Portaferry. De westelijke kust en het reservaat van de Wildfowl and Wetlands Trust bij kasteel Espie, ongeveer 3,5 km ten zuidoosten van Comber, kan het beste worden verkend met behulp van blad 21 van de kaartenreeks van de Ordnance Survey schaal 1 : 50.000.

Vogels: 's zomers: Grote Stern, Visdief en Noordse Stern (totaal circa 3.000 paren), Eider-eend, Middelste Zaagbek, Zwarte Zeekoet, Ijsvogel en Roodborstapuit.

In de herfst en in de winter: zeeduikers, Kuifduiker (bij Kircubbin), Wilde Zwaan, Grauwe Gans, Rotgans, Smient, Pijlstaart, Brilduiker, Slechtvalk, Smelleken, Zilverplevier, Groenpootruiter, grutto's en Velduil.

5 - Belfast Lough

Lokatie: de zeearm loopt vanaf Belfast en omgeving naar het noordoosten van Bangor Bay.

Habitat: een zeearm met moddervlakten, mosselbanken, zandige en rotsachtige kusten en

moerassen en lagunes in het Belfast Harbour Estate.

Toegang: de A2 loopt vanaf Belfast langs de noordkust naar de haven van Carrickfergus, de beste lokatie voor zeevogels. Belfast Harbour Estate is te bereiken via de Dee Street ingang, ongeveer 1,5 km voor de Harbour Airport langs de hoofdweg van Belfast naar Bangor. Vraag bij de bewaking toestemming om vogels te kijken, ga dan naar rechts bij de rotonde en vervolg de weg langs de Airport Road tot het einde. De vijvers beginnen hier.

Vogels: 's winters: Fuut (maximaal 500), Eider-eend (tot 1200), Toppereend, IJseend, Brilduiker, Slechtvalk, Paarse Strandloper, Kemphaan, grutto's, Kleine en Grote Burgemeester, Ringsnavelmeeuw, alkachtigen, Velduil, Frater en Sneeuwgors. In het voorjaar: Zomertaling, doortrekkende steltlopers, Zwartkopmeeuw. Tijdens de herfsttijd: groot aantal watervogelsoorten, doortrekkende steltlopers en jaarlijkse zwervogelsoorten.

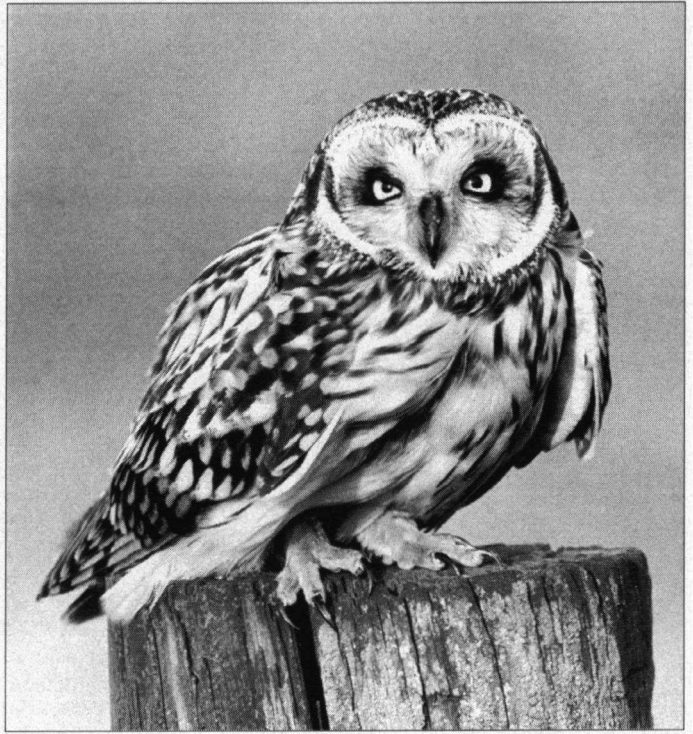
6 - Lough Beg, district Londonderry

Lokatie: het gebied ligt 3 km ten noorden van Lough Neagh bij het dorp Toome.

Habitat: een ondiep zoetwatermeer met extensief beheerde graslanden langs de zuidelijke - en westelijke oevers, die 's winters doorgaans zijn ondergelopen.

Toegang: volg de M2 vanuit Belfast en volg de richtingsborden naar Toome. Sla ongeveer 3,5 km ten westen van Toome rechtsaf via de Deerpark Road in de richting van Bellaghy. Ga na nogmaals ongeveer 3,5 km rechtsaf. U kunt dan bij de zeearm komen via de volgende weg naar

Bij Strangford Lough heeft men kans op Veldullen.
Foto: Henk Harmsen.



rechts of direct na de bocht parkeren.

Vogels: het gebied is gedurende het gehele jaar uitstekend voor een groot aantal broedende, doortrekkende of overwinterende watervogelsoorten en steltlopers. Het gebied voldoet aan de normen van de Conventie van Ramsar en is botanisch rijk.

7 - Lough Foyle

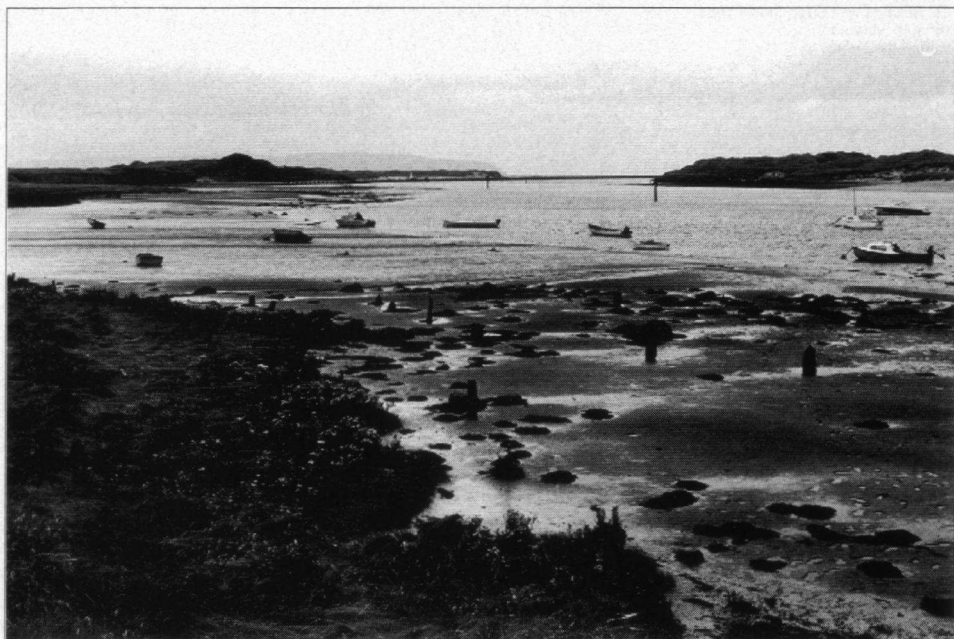
Lokatie: deze brede zeearm strekt zich uit in noordwestelijke richting vanaf de stad Derry naar de smalle ingang tussen Magilligan Point in het district Londonderry en Greencastle in het district Donegal.

Habitat: baai met zoutwatermoerassen, slikvelden, mosselbanken en modderbanken.



Strangford Lough, The Wrecks, Ringhaddy.

Foto: A. & C. Photography.



Bann Estuary, district Londonderry.

Foto: Peter McAldie.

Toegang: vanaf de A2 van Londonderry naar Lismavady leiden verscheidene weggetjes naar de kust. De kaarten schaal 1 : 50.000 van de Ordnance Survey kunnen helpen vier van de beste gebieden, de monding van de Roe, Myroe Level, Ballykelly Marsh en Longfield Point te vinden. Pas goed op bij het oversteken van de spoorlijn!
Vogels: tijdens de herfst: enorme aantallen Smienten, Wilde Zwanen, Rotganzen en vele andere watervogels. Oktober is de beste maand voor zeldzaamheden. 's Winters: zeeduikers, fuutachtigen, zwanen, grauwe ganzen, stootvogels, Groenpootruiters, Grote Burgemeesters, Fraters en Sneeuwgorzen.

8 - Ramore Head, district Antrim

Lokatie: uiterste noordwestpunt van het schiereiland dat uitsteekt in de Atlantische Oceaan vanaf de kust van Noord-Antrim bij de stad Portrush.
Habitat: lage klifpunt met wijd uitzicht over zee en de kustwateren.
Toegang: bij de haven van Portrush de rechterkant aanhouden en dan scherp naar links en vervolgens weer rechtsaf naar het parkeerterrein.
Vogels: in de herfst is Ramore Head een Mekka voor liefhebbers van zeevogelwaarnemingen wanneer er een matige noordwestelijke wind (krimpend van zuidoost naar noordwest) is. Noordse en Grauwe Pijlstormvogel, Stormvogeltje, Vaal Stormvogeltje, zeevogels, Vorkstaartmeeuw, Rosse Franjepoot, vier soorten jagers. 's Winters: Brandgans (op Skerries, door telescoop), Paarse Strandloper, noordelijke meeuwen, zeekoeten, Sneeuwgorzen.

Zie ook BTO news, nummer 205 (juli-augustus 1996): 485.

■ C. Murphy, 12 Belvoir Close, Belvoir Park, Belfast BT8 4PL, Noord-Ierland.

Vertaling Rob Kole.

9 - Rathlin Island

Lokatie: bijna 10 km voor de kust van Antrim, ten noorden van Ballycastle.
Habitat: veengebied, moerassen, zeearmen met rietkragen, extensieve weiden, basalt- en kalkrotten langs de kust en in het water.
Toegang: van mei tot september vertrekken vrijwel iedere morgen boten vanuit Ballycastle. Zij komen laat in de middag weer terug.
Vogels: het eiland staat bekend om zijn broedende zeevogels. De belangrijkste kolonies liggen bij de West Lighthouse. Het RSPB*-reservaat aldaar biedt uitstekende faciliteiten voor waarnemingen; Noordse Stormvogel, Zeekoet, Alk, Papegaaiduiker, Zwarte Zeekoet, Drieteenmeeuw, Buizerd en Slechtvalk. Botanisch rijk.

10 - Ballypatrick Forest, district Antrim

Lokatie: het bos is gelegen op het Antrimplateau op ongeveer 8 km ten oosten van Ballycastle en ongeveer 80 km ten noorden van Belfast.
Habitat: aangeplant naaldhoutbos op veenheidegrond.
Toegang: volg de A42 vanaf Ballymena naar Cushendall en vervolg dan via de A2 in noordelijke richting de weg tot op het plateau. De ingang is aan de noordzijde van de weg op ongeveer 8 km in het bos.
Vogels: 's zomers is hier het broedgebied van de Blauwe Kiekendief, Buizerd, Smelleken, Houtsnip, Schots Sneeuwhoen, Paapje, Roodborstapuit, Tapuit, Raaf, Kruisbek en Sijs. Niet ver er vandaan, bij Benmore of Fair Head, komen de Slechtvalk, Alpenkauw en Frater voor. Landschappelijk spectaculair.