

Het zien van een Grote Jager voor onze kust veroorzaakt altijd wel enige opschudding onder de zeetrekkiĳkers, zelfs onder de meest fanatieken die toch wel enige ervaring met de soort hebben. De ruige levenswijze van deze robuste zwerver prikkelt onze drang naar avontuur en ^{aan}zucht van teleurstelling overvalt ons menigwĳl als de rooĳmeeuw uit het kijkerbeeld verdwijnt. Echter, met nog meer interesse dienen we de Grote Jager voortaan te bekijken, zoals uit het volgende betoog mag blijken.

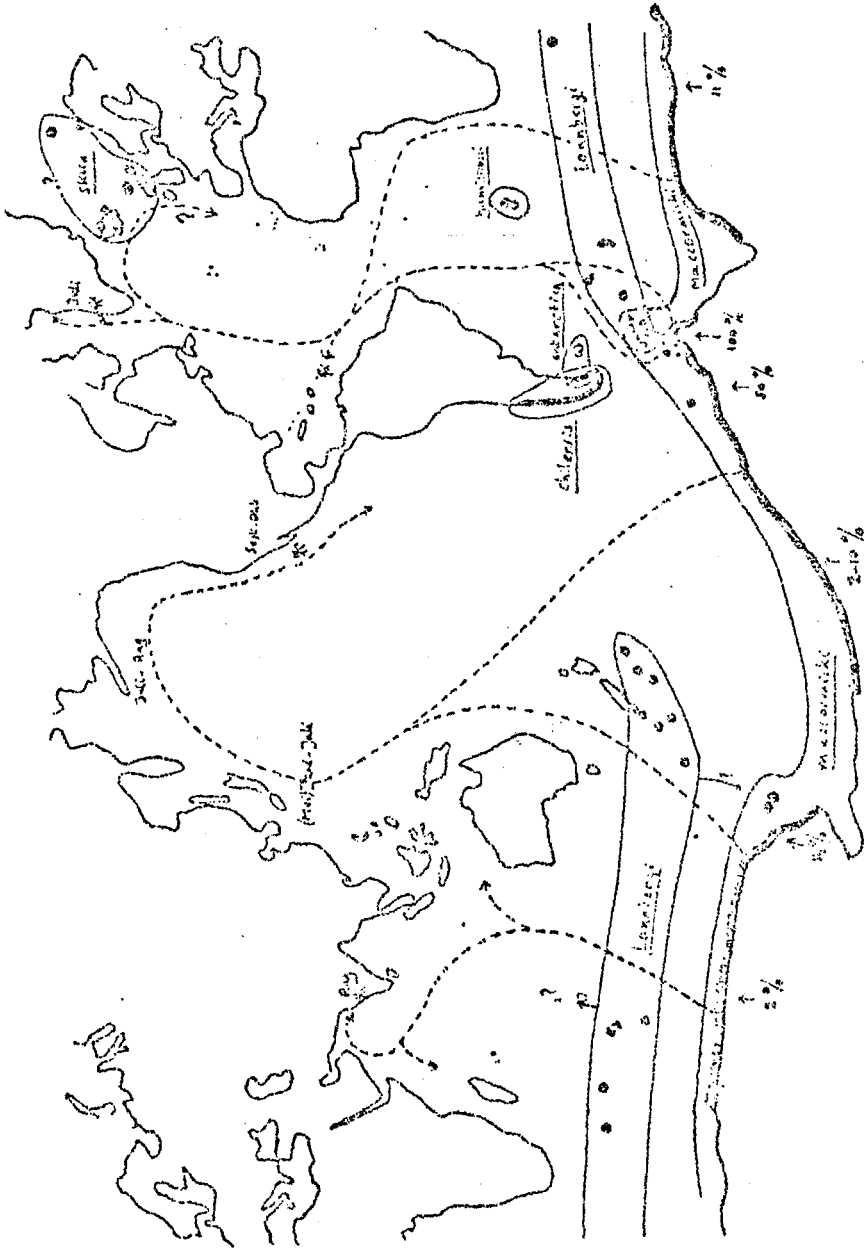
De Atlantische Oceaan is eigenlijk arm aan echte zeevogels. Als we een vergelijking maken met andere oceanen, dan komen we er maar karig af. De omstandigheden in het verleden (ijstijden, continentverschuiving en noem maar op) waren niet gunstig voor het ontstaan of laten overleven van zeevogels; als enige endeman kent de noordelijke Atlantische Oceaan alleen de Aik, de Kleine Aik, de Neuzenaik, Kuhls Pijlstormvogel, en het Stormvogeltje; alle andere soorten zijn vrij recent afkomstig van elders of zijn betrekkelijk recent uit verwante soorten van elders ontstaan. Uit het Pacifisch gebied hebben bv via de pool de zwarte zeekoet, de papagaalduiker, de zeekoet, de dikbekzeekoet, de Drieteenmeeuw en de Noordse Stormvogel ons bereikt, ook uit de Pacific, maar dan via het Caraïbisch gebied geldt dat voor Veel Stormvogeltje, Madeira Stormvogeltje, Noordse Pijlstormvogel, enkele Procelrona's zoals Bermuda-stormvogel, en wat Booby's en de Fregatvogel; van het Zuidelijk Halfrond uit hebben de Jan van Gent, Bont Stormvogeltje, Kleine Pijlstormvogel, Donsstormvogel, en - last but not least - de Grote Jager ons bereikt. Alle overige vogels zijn geen Echte Zeevogels, maar hoogstens kustvogels, en aangezien we die helaas nog het meeste zien, kunnen we ons beter omdopen tot Club van kustvogeltrekwaarnemers.

Om op de laatste groep terug te komen, die der kolonisaars vanaf het Zuidelijk Halfrond, al deze dieren hebben een grote verspreiding aldaar en trekken na de broedtijd tot in het tropisch gebied. Logisch dat af en toe dieren aan de verkeerde kant der tropen terecht kwamen en zich in Noordelijke Atlantische Oceaan vestigden, gezien ook

de armoede aan zeevogelsoorten, dus getrek aan concurrentie (in de Noord Pacific waren wel ^{al} veel zeevogels, dus daar vestigden ze zich niet, bovendien is de tropische zone veel breder dus moeilijker over te steken; dat de Grote Jager, die geen concurrentie zou hebben in de Noord Pacific, zich er niet vestigde is vreemd, maar misschien verklaarbaar uit het feit dat de Grote Jager op het Zuidelijk Halfrond gedurende de broedtijd een rover is bij Pinguinkolonies; alleen in de Noord Atlantic kwam een 'pinguin' voor, Pinguinus impennis, de Peuzensalk; de schaarse aan Grote Jagers in onze zeeën tot betrekkelijk recente tijd hangt waarschijnlijk samen met het uitsterven van de Peuzensalk).

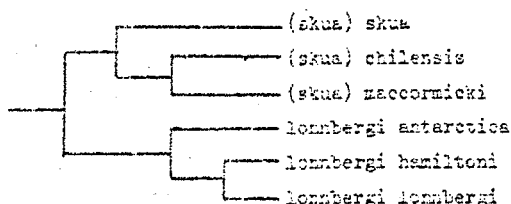
Zwals gezegd, trekt de zuidelijke Grote Jager tot in de tropen, en wel vooral de ondersoort van het Antarctisch continent maccormicki. Nu is kort geleden gebleken dat jonge maccormicki's vaak nog verder noordelijk trekken, het eerst in Japan en Californië, waar ze door het ontbreken van een endemische ondersoort van de Grote Jager natuurlijk nogal opvielen, maar nu ook bij Groenland (Salomonsen 1946, Dansk Grønth. Fören. Tidsskrift 70, 84-89); zelfs werd een op het zuidpoelschiereiland geringde maccormicki in Groenland teruggevonden! Het beestje zou ook wel eens bij ons aan de kust kunnen voorkomen bij zijn terugtrek, dus zaak om op te letten! (Ofschon, maccormicki schijnt dezelfde trekweg te volgen als de veel talrijkere Grote Pijlstormvogel en die zien we hier ook niet bepaald veel).

Hoe kunnen we maccormicki van onze Grote Jager, nominaat skua, onderscheiden? Laten we eens op de algemene tendensen ingaan. 6 groepen worden onderscheiden: nominaat skua in de noordatlantische Oceaan, hamiltoni op Tristan da Cunha en Gough, lonnbergi op de sub-antarctische eilanden, inclusief een deel van het antarctisch schiereiland, antarctica op de Falklands en de kust van Patagonië, chilensis in Chili en Patagonië, en maccormicki op het Antarctisch schiereiland. Omdat enkele groepen samen op één plaats broeden zonder of met geringe hybridisatie, kunnen we niet van 6 rassen van een soort spreken, want rassen kenmerken zich juist door hybridisatie op plaatsen waar ze elkaar ontmoeten. lonnbergi en maccormicki broeden samen op het Antarctisch Schiereiland, de Zuid Shetland eilanden en misschien de



- * : iring vanidsten maximalni
- - - : imegije brčkoveg maximalni
- % : percentage deviati maximalni

Selkwy eilanden en behoren dus tot 2 verschillende soorten; antarctica en chilensis broeden samen op de Patagonische kust. Wat nu bij wat hoort en waar onze skua bijhoort is minder duidelijk, maar waarschijnlijk is skua ^{***} geïsoleerde maccormicki (gezien het trekgedrag van de laatste) en antarctica staat dicht bij lonnbergi en de verwante hamiltoni. Ik zou het meest voor de volgende stamboom voelen:



Hierbij zijn de onder (skua) genoemde groepen wellicht al zo lang geïsoleerd dat ze beter als aparte soorten zijn te beschouwen, naast de soort lonnbergi met 3 ondersoorten. Wat de kleuren betreft, sommigen zijn nogal roodbruin (chilensis, skua, antarctica), anderen meer zwartbruin (maccormicki, lonnbergi, hamiltoni), sommigen vertonen veel lichte (gele of roodbruine) vlekken, anderen zijn effen (van meest effen naar meest gevlekt: chilensis - maccormicki - lonnbergi - hamiltoni - antarctica - skua), maar de jeugdleden, ook van onze skua zijn doorgaans meer effen. Bij maccormicki komt bovendien een lichte fase voor met wittige kop en onderzijde. lonnbergi is het grootst, met zeer dikke snavel, hamiltoni is wat kleiner met dunne lange snavel, antarctica is klein met slanke snavel, de overigen zijn intermediair in afmetingen en snavelvorm, alleen is de tarsus van maccormicki gemiddeld 5 mm korter dan van 'onze' skua (DeVillers 1977, Auk 94, 437-439).

De lichte fase van maccormicki is in het veld goed te herkennen met zijn lichte kop, de donkere fase lijkt erg op skua, ofschoon meer effen, minder roodbruin, en met iets kortere tarsus. Jonge skua's zijn echter ook meer effen, hoewel van onder meestal erg roodbruin. De verhouding tussen de lichte en de donkere fase van maccormicki in het broedgebied varieert nogal, juist in het Atlantisch kwadrant van Antarctica is een hoog percentage van de moeilijk herkenbare donkere

fase aanwezig, in tegenstelling tot het Pacifisch kwadrant, waar-
door de Noordpacifische vogels meest lichtkoppig zijn. Onze kansen
op het waarnemen van een lichtkoppige Grote Jager zijn dus niet
groot, maar toch, let er eens op, en veel succes!

C.S. Roselaar
Stuartstraat 105
1825 ER Alkmaar

Kees Roselaar