

HET GESLACHT THYMUS IN NEDERLAND.

§ 1. Inleiding.

Wanneer ik in mijn jeugd van uit de Zaanstreek de Noordhollandsche duinen bezocht, werd mijn aandacht reeds vaak door Thijm getrokken en verlustigde ik mij in het fraaie gezicht en den heerlijken geur van de rijke Thymus-vegetatie. In de flora's werden in hoofdzaak de variëteiten α *Chamaedrijs* Fries en β *angustifolius* Persoon onderscheiden en van de eerste de vorm *citriodorus* Schreber. Toen ik dan ook later een herbarium ging aanleggen en in de duinen soms exemplaren met bredere, soms exemplaren met smallere bladen vond en een enkele maal planten tegenkwam, die in plaats van den normalen thijmgeur een fijnen scherpen citroengeur bezaten, meende ik al spoedig het zaakje volledig bij elkaar te hebben, met het gevolg dat ik daarna gedurende geruimen tijd betrekkelijk weinig op Thymus lette. Op de zomercursie van de Ned. Bot. Ver. in 1917 te Meppel ontmoette ik evenwel de echte *angustifolius* en bleek mij direct, dat dit een heel ander type is, dan ik tot nog toe in de duinen steeds gevonden had, en vestigde zich de gedachte, dat deze vorm in de duinen niet voorkomt. Kort daarop werd mij het verzoek van Prof. Karl Lyka te Boedapest om Nederlandsche Thymus en de daarop volgende correspondentie was aanleiding tot een breeder opgezet en nauwkeuriger onderzoek van dit geslacht in ons land. Een paar jaar later, 1921, verzocht ook de heer Karl Ronniger te Weenen mij om Neder-

landsch materiaal, zoodat veel van mijn exemplaren door deze beide buitenlandsche specialiteiten gezien en beoordeeld zijn.

De grootste moeielijkheid levert wellicht de synonymie, die voor dit geslacht dan al hopeloos verward schijnt te zijn, zoodat in verschillend opzicht *Lyka* en *Ronniger* tot verschillende resultaten komen. Dit schijnt voornamelijk veroorzaakt door de buitengewoon sterke variabiliteit van dit geslacht vooral in Zuid-Oost Europa. Wij komen er bij ons nog al gemakkelijk af. De twee hoofdvormen zijn door goede, duidelijke kenmerken van elkaar te onderscheiden, en wat de fijnere onderscheiding betreft, komt het mij voor, dat wij daaraan niet te veel gewicht moeten hechten. Misschien zouden cultuurproeven in dit opzicht nader licht kunnen brengen, maar het lijkt mij voorloopig te erg om vormen, die vlak naast elkaar groeien, wezenlijk slechts in zoover verschillen, dat de eene forscher en krachtiger ontwikkeld is, wat hooger wordt, bredere bladen en dikkeren stengel heeft en een min of meer aarvormige bloeiwijze, terwijl de andere tengerder en zwakker is, lager met kleinere bladen, dunnere stengels en ei- of bolronde bloeiwijze, terwijl bovendien allerlei tusschenvormen aangetroffen worden, zoodat „sichere Abgrenzung nicht immer leicht ist” (*Ronniger* in *Fedde Rep.* XX [1924] p. 321) als verschillende subspecies, of zelfs als afzonderlijke species of rassen te beschouwen.

Hoewel bij ons de beide hoofdvormengroepen wel zeer voldoende scherp en zonder overgangen gescheiden zijn, voelt *Lyka* er toch meer voor om ook die slechts als ondersoorten te beschouwen, omdat die scheiding, als men het geheele Europeesche materiaal beschouwt, niet meer zoo scherp is, ja zelfs twee verschillende series van vormen gemaakt kunnen worden, die ieder op een andere manier onze twee vormengroepen door een geleidelijke reeks verbinden. Daar wij echter uitsluitend met Neder-

landsch materiaal te maken hebben, kies ik den middenweg en verdeel de indigene wilde Thymi in twee soorten, die dan m. i. de namen moeten dragen van *Thymus Chamaedrijs* Fries en *Thymus angustifolius* Persoon.

Een tweede punt, waarover dit onderzoek klaarheid tracht te brengen is de geografische verspreiding van deze beide soorten over 'ons land. Daartoe heb ik geen gebruik kunnen maken van de excursielijsten van Goethart en Jongmans, omdat daarop de vormen niet onderscheiden zijn, en alles wat geen *Thymus vulgaris* is, als *Thymus Serpyllum* wordt aangestreept (*Thymus vulgaris* komt trouwens wild bij ons niet voor). Oorspronkelijk was ik van oordeel, dat Thijm bij ons alleen op zandgrond voorkomt. Dit bleek echter al spoedig voor *Th. Chamaedrijs* niet steeds het geval te zijn, wel voor *Th. angustifolius*. Ook omgekeerd komt echter op zandgrond lang niet overal Thijm voor. Zoo ontbreekt zij b.v. in de duinen ten Noorden van de tramlijn Bergen—Bergen aan Zee, op de Waddeneilanden en in Gaasterland. Ook in Noord-Brabant is zij volstrekt niet algemeen. Groote gebieden bevatten wel de eene, doch niet de andere soort. Waar beide soorten voorkomen vindt men gewoonlijk ook den bastaard.

§ 2. Kenmerken.

De vormgroepen zijn bij ons in de eerste plaats scherp te scheiden door de beharing van den stengel (Ronniger merkt l. c. op, dat deze beharing onderzocht moet worden aan het tweede stengellid onder de bloeiwijze, daar het eerste stengellid, evenals de as van de bloeiwijze, steeds een neiging tot sterkere beharing vertoont). De stengel is bij *Th. angustifolius* Pers. rondom regelmatig behaard (holotriche beharing). Bij *Th. Chamaedrijs* Fr. evenwel is de beharing goniotrich, d. w. z. alle stengelleden hebben twee volstrekt kale kanten, terwijl de beide andere of

gelijkmatig behaard zijn, òf alleen twee rijen van haren dragen langs de randen; in beide gevallen is de beharing der opvolgende stengelleden afwisselend, zoodat dezelfde kant van den stengel tusschen de opvolgende knopen afwisselend kaal en behaard is.

Verder komen bij onze *Thymi* drie verschillende groeiwijzen voor, die o. a. Velenovsky aanleiding gaven tot de indeeling in *repentes*, *pseudorepentes* en *suberecti*.

1. *Repentes*. Plant met steriele kruipende uitloopers in het voorjaar, die zich in het najaar opnieuw tot steriele kruipende en vaak wortelende uitloopers verlengen. Deze groeiwijze vertoont o. a. *Th. angustifolius* gewoonlijk.

2. *Pseudorepentes*. Uit de bladoksels van den uitlooper van het vorige jaar ontstaan nieuwe kruipende uitloopers, die in het najaar in een bloeiwijze eindigen.

3. *Suberecti*. Plant zonder steriele kruipende uitloopers; stengels rechtopstaand of opstijgend.

Onze vormen van *Th. Chamaedrijs* vertoonen meestal een der beide laatste groeiwijzen.

Verder zijn de bladen van *Th. angustifolius* gewoonlijk stijver en harder, terwijl de nerven aan de onderzijde der bladen veel sterker uitpuilen dan bij de vormen van *Th. Chamaedrijs* het geval is.

(Een derde groep *Thymus*vormen uit een oogpunt van nervatuur, de *Marginati* van Kerner, waarbij langs den geheelen bladrand aan de onderzijde een dik uitpuilende ononderbroken randnerf loopt, heeft bij ons geen tegenwoordigers).

Wat nu de vormen van *Th. Chamaedrijs* betreft, deze kunnen verdeeld worden in betrekkelijk breedbladige en betrekkelijk smalbladige. Beide komen nu eens voor als forsche planten met dikke stengels, suberect, met aarvormige bloeiwijze, dan weer als tengere planten met dunne stengels, pseudorepent, met een bolrond hoofdje. Deze vier vormen zouden dan ongeveer gedekt worden door de namen:

1. *Th. ovatus* Mill. breedbladig, suberect.
2. *Th. glaber* Mill. breedbladig, pseudorepent.
3. *Th. praelongus* Briq. smalbladig, suberect.
4. *Th. confusus* Briq. smalbladig, pseudorepent.

Wat *Th. angustifolius* Pers. betreft, sommige vormen met lange internodiën en zeer smalle, bijna lijnvormige bladen naderen tot *f. linearifolius* Wimm. et Grab., andere met naar beneden gebogen bladen kunnen tot *f. curvifolius* W. et Gr. gerekend worden. Exemplaren met lange internodiën en omgekeerd eivormige bladen van 3—4 mm breedte naderen tot *f. silvicola* W. et Gr. Zijn de bladen klein, 2—2½ mm breed, en is de stengel bovenwaarts afstaand-wollig behaard dan heeft men *f. rigidus* W. et Gr.; kleine bladen en korte internodiën geven *f. ericoides* W. et Gr., terwijl, als dit zeer sterk het geval is, zoodat er haast geen stengel te zien is, de plant tot *f. empetroides* W. et Gr. gerekend moet worden. Al deze vormen kunnen nu voorkomen met groote en met kleine bloemen. De bloemkleur wisselt van diep rood tot bleek rose, bleek lila en wit (wit bloeiende planten hebben ook bleeker groene bladen en groenachtige stengels; de roode kleurstof schijnt dan in de geheele plant te ontbreken).

Soms komen vormen voor met min of meer getande bladen: *f. denticulatus* W. et Gr. terwijl zich ook nog monstrositeiten kunnen voordoen, b. v. langgerekte planten met kransen van bloemen, terwijl de top van den stengel weer uitsluitend bladen en geen bloemen draagt.

Ten slotte de geur. Hoewel reeds lang bekend is, dat deze zeer variabel kan zijn, wordt dit in de nomenclatuur zeer zelden aangeduid. Eigenlijk vindt men alleen de namen *citriodorus* en *subcitratu*s, die dan op citroengeur duiden. Dat deze kwestie weinig naar voren komt, zal wel voor een groot deel daaraan toegeschreven moeten worden, dat de systematici in den regel met gedroogd materiaal werken. Toch lijkt mij zoo'n afwijkende geur een aan-

wijzing, dat de plant, wat zijn inwendigen bouw betreft, iets geheel anders is, een verschil in wezen minstens zoo belangrijk als habitueele verschillen zooals b. v. een aarvormige of een bolronde bloeiwijze. Dit laatste toch komt soms aan één en dezelfde plant voor, en ik ben er van overtuigd dat hier de standplaats van zeer veel invloed is.

Behalve dergelijke naar citroen geurende planten vindt men ook planten met een terpentijnachtigen geur, andere ruiken ongeveer als bergamotolie, weer andere komen in geur met *Mentha arvensis* overeen, terwijl reeds Miller naast *Serpyllum citratum* ook „*Serpyllum odore juglandis* J. B., kwendel ruikende gelijk okkernoten” opgeeft.

§ 3. Oude literatuur en Synonymie.

a. Discussie van den naam *Th. Serpyllum*.

Om mijn inzicht in deze zaak te motiveeren, lijkt het mij noodig over te nemen, wat ik dienaangaande bij de oudere schrijvers gevonden heb. In de eerste plaats zij opgemerkt, dat Dodonaeus en Clusius, als ook nog Miller onderscheid maken tusschen de geslachten *Thymus* of *Thymum*, waartoe onze *Th. vulgaris* L. behoort en *Serpyllum*, Kwendel of wilden Thijm, welke laatste voor ons slechts van belang is.

Dodonaeus zegt p. 444 [Ik citeer uit: Herbarius oft Cruydt-Boeck van Rembertus Dodonaeus volghens zijne laetste verbeteringhe: Met Byvoeghsels achter elck Capitel, uyt verscheyden Cruydt-beschrijvers: Item in 't laetste een Beschryvinghe van de Indiaensche ghewassen, meest ghetrocken uyt de schriften van Carolus Clusius. Nu wederom van nieuws oversien ende verbetert. T' Antwerpen in de Plantijnsche Druckerije van Balthasar Moretus M.DC.XLIV].

Het IX. capitel. Van Quendel oft Wilden Thymus.

De gheslachten van Wilden Thymus zijn twee: het eene is ghemeijn, ende leght ter aerden verspreyt; het ander staet recht overeyndt, ende en is soo ghemeyn niet. (fig. 1).

HET IX. CAPITEL.

Van Quendel oft Wilden Thymus.

Gheslachten:

De gheslachten van Wilden Thymus zijn twee: het
 Deene is ghemeyn / ende leght ter aerden versprept; het
 ander staet recht obereyndt / ende en is soo ghemeyn niet.

Ghemeynen Quendel oft Wilden Thymus,
 anders Onser Vrouwen Bed-stroo.

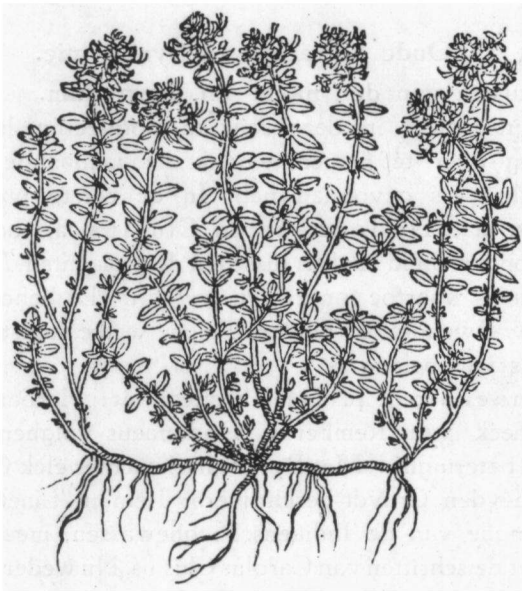


Fig. 1.

1. Ghemeynen Quendel oft Wilden Thymus heeft veele
 kleyne, doch harde ende houtachtige steelkens; van de
 welcke sommighe recht over eynde de hooghte van een
 palme pleghen te staen, de andere kruypen langhs der

aerden, ende maecken haer selven hier ende daer aen het opperste van der aerden met sommighe veselinghskens vast: de bladeren zijn kleyn, groen, die van den Thymus gelijk: op 't top van de steelkens staen ronde hoofdekens; uyt de welke kleyne bloemkens spruyten, van verwe purpur root, dickwijls oock wit. De wortelen zijn heel dun ende veselachtigh.

2. Daer is noch een ander gheslacht van Quendel, wiens steelkens geensins ter aerden verspreydt liggen oft kruypen, maar schieten recht in de hoogte op. De wortel is dicker, ende houtachtigh.

Dit ghewas wordt somtijds met een dunne donsachtighe wolachtigheydt heel overdeekt, ende bijnae grijs. (fig. 2).

Plaetse. Beyde de soorten van Wilden Thijm wassen overal op ongebouwde ende onghhevende plaetsen, neffens de kanten van de velden ende saeylanden, in sonderheydt op vetten ende vruchtbaeren grond: somtijds komen sy oock van selfs voort in steenachtige gewesten; niet alleen in Hooghduytschlandt, Behemen ende Nederduytschlandt, maer oock in Italien ende Vranckrijck: dan de tweede soorte en is soo seer gemeyn niet, in sonderheydt de gene die met grijse wolachtigheydt bedeckt is, die eygentlijck in ettelijcke heuvelkens en woeste verlaten ghewesten van Behemerlandt pleegh te groeyen.

Tijdt. Quendel bloeyt by nae den heelen Somer door.

Naem. De Hooghduytschen noemen dit ghewas Quendel, Rümel ende Rienlin; de Nederduytschen Quepdel, Wilden Thymus, ende Onser Vrouwen Bed-stroo; de Spaegniaerts Serpol en Serpillo; de Italiaenen oock Serpillo; de Fransoysen Pillolet; de Enghelsche Wild Thyme; de Behemers Materix Dausska: de Apotekers noemen 't gemeynlijck Serpyllum; dan sommige van die heeten 't oock Pulegium montanum.

1: Om dese twee soorten van den anderen te scheidten, salmen de eerste soorte Ghemeynen Quendel mogen

noemen, oft Liggenden Quendel, in 't Latijn Serpyllum vulgare 2. De andere soorte maghmen Recht op staenden

Tweede oft Recht opstaende Quendel.

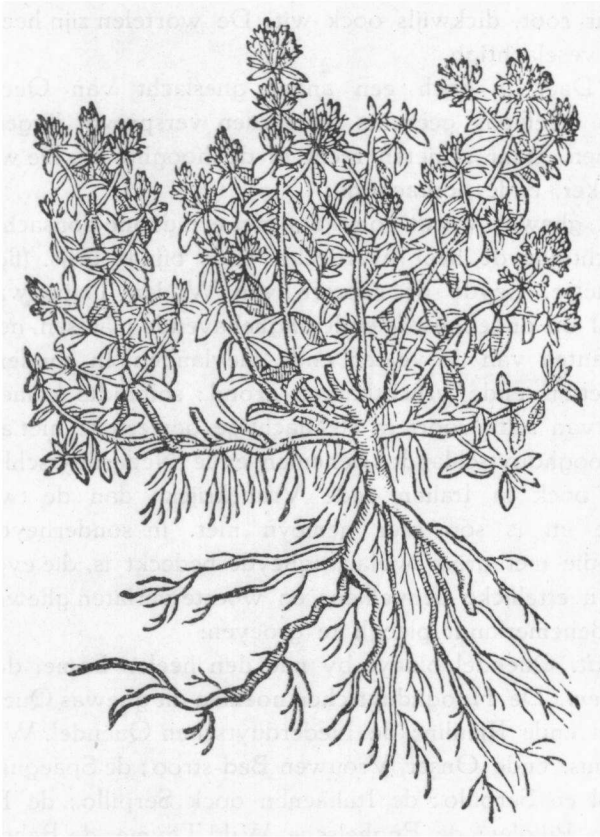


Fig. 2.

Quendel heeten, in 't Latijn Serpyllum alterum oft Serpyllum erectum.

Overal worden dese cruyden voor het oprecht Serpyllum van de ouders ghenomen ende aenghesien; nochtans en

komen sij soo wel met de soorten van Serpyllum niet over een als met de Saxifraga daer Dioscorides af spreekt. Want almense neerstelijck met de beschrijvinghe van beyde de soorten van Serpyllum der ouden ende van de Saxifraga wil vergelijcken ende te samen brengen soo salmen bevinden, dat sy seer luttel ghelijckenissen met de soorten van Serpyllum hebben, ende daer-en-teghen seer nae by de Saxifraga komen: want het Serpyllum van de ouders, immers dat sy het eerste noemen, behalven dat het van tackskens ende bladeren den Orega ghelijckende is, schiet soo hooghe op als men begheert, wanneer dat slechts eenigh steunsel heeft om daer teghen te wassen, ende aen eenigh naest-staende ghewas leynen oft sich selven hechten oft vast maecken magh: ende bovendien soo wordt den Basilicom door te groote drooghte sijnen ouden aerd verloren hebbende, in dit Serpyllum verandert. De ander soorte en kruypt niet, ende heeft bladeren als de Ruyte, dat is als Sint Jans-cruydt oft kleyne Santorie, wat langhworpigher, gelijk wy elders bethoont hebben. Maer dit ghemeyn cruuydt, dat wij nu met naeme van Serpyllum beschrijven, ende in onse taele Quendel noemen, is een leegh ghewas, noch en klimt op de bijstaende cruuyden oft heesteren niet, noch en maeckt sich daer niet aen vast, ende en wordt uyt den Basilicom niet verandert; ende heeft veel kleyner ende korter bladeren dan de Hypericon oft kleyne Santorie doet, te weten heel kleyn, ende de bladeren van Thymus, als voorseyt is, heel ghelijckende. Uit alle dese teecken en blijkt claerlijck genoegh, dat onsen Ghemeynen Quendel, die nu ter tijdt meestendeel Serpyllum gheheeten wordt, gheen soorte van het Serpyllum van de ouders en is, maer veel eer de Saxifraga daer Dioscorides af spreekt: want hy seght dat de Saxifraga een cruuydt is den Thymus ghelijckende, aen de steenachtighe gewesten wassende. Sulcks is ons Gemeyn Quendel, 't welck den Thym van bladeren ende hoofdekens

der bloemen ghelijck is, ende seer dickwijls op steenachtighen grondt ghevonden wordt; ende om die ghelijckenisses wille die het met den Thymus heeft, is dat Wilden Thymus soo wel van andere als van de Nederduytschen gheheeten gheweest.

Voorts soo luyden de woorden die Dioscorides van de Saxifraga gheschreven heeft aldus: Sarxiphagon, seght hij, dat sommige Sarxiphragon, sommige Empetron, ende de Romeynen oft Latijnen Saxifraga noemen, is een struyckachtighe heester, aen de steenachtighe ende rouwe plaetsen wassende, den Thymus ghelijckende. Dan in de Grieksche boecken van Dioscorides stont gheschreven Epithymo empheres *Επιθύμω εμφερης*, dat is den Epithymum ghelijckende; maer de beste boecken hebben Thymo *Θύμω*, den Thymus ghelijckende; ende soo moeten de boecken van Dioscorides verandert ende verbeterd worden.

Aerd: Onsen Ghemeynen Wilden Thymus oft Quendel is warm ende droogh van aerd, by nae tot in den derden graed: is oock dun ende fijn van deelen, ende scherp doorsnijdende, dat is dun maeckende.

Kracht ende Werckinghe. Quendel is bequaem om de maendtstonden te verwecken, de pisse te doen rijsen; iaeght den gebroken steen af, ende in de badstoven ende baeyinghen vermengt, ende van buyten ghebruyckt, doet den mensche sterckelijck sweeten.

By nae al 't selve schrijft Dioscorides van syne Saxifraga, die wij daerom oock voor eenderhande gewas houden met onsen Quendel; te weten dat sy in wijn gesoden zijnde de kortsighe menschen behulpigh is; de droppel-pisse ghe-neest, ende ghemackelijck doet pissen; den hick doet op-houden; den steen van de blaese breeckt ende morselt. En Miller p. 797. [Ik citeer uit: Groot en Algemeen kruidkundig, Hoveniers en Bloemisten Woordenboek, behelzende de manier om Moes-, Bloem-, Vrugt-, Kruid-tuinen, Wildbossen, Wijngaarden, Oranje-huizen, Stook-kassen enz. aan te leggen, enz. en allerlei gewassen te kweeken.

Alles volgens de ondervinding van de Ervarenste Hoveniers der tegenwoordige Eeuw. Doormengd met de Historien der Planten, de Kentekens van elk Geslacht en de Naamen van alle de byzondere Soorten in het Latijn en Duits; en eene Verklaaring van alle de Kunstwoorden in de Kruidkunde en het Tuinieren gebruikelijk, waarbij ook komt Een Berigt van de natuur en het gebruik der Barometers, Thermometers, en Hygrometers, welke den Hoveniers te pas komen, alsmeede van den Oorsprong, Oorzaken, en Natuur der Verhevelingen, en den bijzonderen invloed van Aarde, Lugt, Vuur en Water op de Planten, volgens de beste Natuurkundigen. Met koperen Platen Versierd door Philip Miller, Hovenier van het genootschap der apothekers, in hunnen Kruidtuin te Chelsea en lid van het koninglijk genootschap te Londen. Voorzien met eene Voorrede van den Hooggeleerden Heere Adrianus van Royen, Doktor der geneeskunde, Hoogleeraar in de Genees- en Kruidkunde te Leiden, en lid van het Koninglijk genootschap te Londen enz.

Volgens den laatsten Druk uit het Engels vertaald door Jakob van Eems, Med. Doctor. Tweede Deel. Te Leiden by Pieter van der Eyk en De Weduwe Jakob van der Kluis, P. Z.

MDCCXLV. Met Privilegie van Haar Ed. Gr. Mog. de Heeren Staaten van Holland en West-Vriesland.]

Serpyllum [zo genoemd van *Serpere*, *kruipen*, omdat ze, terwijl ze groeit, zo kruipt dat ze geheele bergen overloopt] *Kwendel*, *wilde Thijm*.

De *Kentekens* zijn,

Ze heeft kruipende takken, die zo houtig en hard niet zijn, als die van de Thijm, maar ze is in alle andere opzigten eveneens.

De *Soorten* zijn,

1. *Serpyllum vulgare majus flore purpureo* C. B. P. Groote gemeene *Kwendel* met purpere bloemen.

2. *Serpyllum vulgare minus* C. B. P. Gemeene kleine Kwendel.

3. *Serpyllum vulgare flore amplo* Raji Syn. Gemeene Kwendel met groote bloemen.

4. *Serpyllum Citratum* Ger. E mac. Limoen kwendel.

5. *Serpyllum odore juglandis* J. B. Kwendel ruikende, gelijk Okkerneuten.

6. *Serpyllum vulgare hirsutum* Raji Syn. Gemeene hairige Kwendel.

7. *Serpyllum latifolium hirsutum* C. B. P. Breedbladige hairige Kwendel.

8. *Serpyllum vulgare majus flore albo* C. B. P. Gemeene groote Kwendel met witte bloemen.

9. *Serpyllum vulgare minus, folio ex albo et viridi vario* H. L. Gemeene kleine Kwendel met bonte bladen.

De agt eerste soorten groejen in 't wild op Heiden en andere groote open plaatsen in verscheiden gewesten van *Engeland*, alwaar ze in den zomer, wanneer ze in bloei zijn, een aangenaam gezigt geeven, en betreden zijnde, geeven ze een aangenaamen kruidigen reuk van zig. Haare gemeene plaatsen van groeijing zijn op kleine heuveltjes, daar de grond droog en onbebouwd is, alwaar ze zig zelve in korten tijd overvloedig vermenigvuldigen, beide door zaad en door haare kruipende takken, die bij haare Geledingen wortel vatten, en zo zig zelve naar alle kanten uitstrekken.

Daar worden doorgaans maar twee van deze soorten in tuinen gekweekt, namelijk de Limoen Kwendel en die met bonte bladen; de eerste om haaren aangenaamen reuk, en de andere om de schoonheid van haare bonte bladen. Deze werden oudtijds geplant tot Strooken van Rabatten; maar dewijl ze zeer onderhevig zijn zig te verspreiden, en moeijelijk om in bedwang te houden, zijn ze tegenwoordig tot dat einde in onbruik geraakt.

Deze alle vermenigvuldigen zig zelve zeer schielijk door

haare kruipende takken, die wortels uitschieten uit haare Geledingen in de aarde, en daardoor nieuwe planten maaken, zodat er uit een wortel van elke schielijk een groote voorraad kan vermenigvuldigd worden. Ze kunnen verplant worden in de Lente of Herfst, en beminnen eene open standplaats en een droogen onbemesten grond, waarin ze tieren, en uitsteekend bloejen, en verscheiden jaaren overblijven.

Linnaeus p. 36. [Ik citeer uit: Caroli Linnaei Systema, Genera, Species Plantarum. Uno Volumine. Editio critica adstricta, conferta sive Codex Botanicus Linnæanus. Textum Linnæanum integrum ex omnibus systematis, generum, specierum plantarum editionibus, Mantissis, Additamentis selectumque ex ceteris ejus Botanicis libris digestum, collatum, contractum cum Plena editionum discrepantia exhibens. In usum Botanicorum practicum edidit brevique adnotatione explicavit Herrmannus Eberhardus Richter. M. Dr., Prof. Acad. Med.-Chir. Dresd., Pl. S. E. S. O. Lipsiae sumptum fecit Otto Wigand 1840].

Cunila thymoides Sp. II: C. fol. ovalib. integerrimis, flor. verticillatis, caule tetragono. Sp. II S. XII n. 3. *Thymus pulegioides*: ram. verticillat. longis, fol. ovalib. striatis. Sp. pl. I p. 592 n. 8. S. X. p. 1103 n. 8. *Acinos thymi* fol. et facie, fl. in expansio. Moris. hist. 3. p. 404. s. 11. t. 19. f. 6. Habit. Monspeli \odot . D. Sauvages [Sp. I, II]. Habitus praecedentis; — at cal. 2 labiati a Satureja, ore barbati a Melissa et Mentha eam distinguunt. (ð. Sp. II). Caul. erectus, spithamaeus: Ramis paucis simplicib. brevib. Fol. ovalia, obtusa, glabra, subtus striata (Sp. I, II). — Rami et plantae maxima pars verticillis obvallati. Sp. I — Vertic. secundum totam caulis longitud. Stam. inquirant in viva ejus conterranei Sp. II

en op p. 576:

Th. Serpyllum Sp. I: Th. flor. capitatis, caul. repentibus (decumbentibus Sp. II), foliis planis obtusis basi ciliatis.

Fl. suec. I. n. 477, II. 535. Mat. med. n. 282. Sp. I — S. XII n. 1. *Th. repens*, fol. planis, flor. verticillato-spicatis. H. cliff. p. 306 n. 2. Roy. lugdb. 325. *Serpyllum vulgare minus* Bauh. pin. 220. *Serp. vulgare* Dod. pempt. 277. — Varr. Sp. I, II: β . *S. vulgare majus* Bauh. pin. 220. — γ . *S. vulgare minus*, capit. lanuginosis. Tourn. inst. 197. It. gotl. p. 219. — δ . *S. angustifolium hirsutum* Bauh. pin. 220. — ϵ . *S. foliis citriodore* Bauh. pin. 220. — Var. ζ . Mant. II: *S. angustif. glabrum* Bauh. pin. 220 — Habitat in Europae aridis apricis. η [Sp. I, II]. „Folia basi ciliata. Stamina longit. corollae”. Sp. II. — „Calycis dentes ciliati”. S. XII, XIII.

H. cliff. syn. *S. vulg.* Dod. l.c. Bauh. hist. 3 p. 268. Moris. hist. 3. p. 403. s. 11 t. 17. f. 1 *repens* Clus. hist. 1. p. 359, C. Bauh. l.c. Tourn. inst. 197. Boerh. lugdb. 1. p. 155, *Serpillum* Caes. syst. 465; — varr. 5: α , ut β . Sp. — β . fol. ex albo et viridi vario. Tourn. — γ . *S. angust. hirs. vel montanum repens hirs.* C. B. — δ . *S. africanum hirsutissimum* Boerh. — ϵ . ut ϵ . Sp. pl.; — — l. nat. in nudis collib. freq. per Eur.

Fl. S. I, II syn. C. Bauh. Dod. ad α . Sp. pl. cc., *Serpyllum* Till. ic. 93; — varr. β . *S. vulg. fl. albo* Tourn. inst. 197, γ . ut γ . Sp. pl.; — obs.: „Var. γ . capitulis tomentosus Upsaliae passim (ed. I) et in Scania it scan. p. 109 (ed. II) obvia, oritur a Kerme, uti in Veronica, Cerastio; sed praeter hanc monstrosam var., aliam reperire licet freq. in penins. orientali Gotlandiae (it. gotl. 208), St. Olofsholme dicta, ubi hic *Thymus foliis omnibus utrinque albis rigidisque pilis hispidus est*”.

Mat. med. syn. *S. vulg. min.* Bauh. l.c. — It. gotl. ll. cc. absque momento. [Obs. Cf. de specie Linnaeana: Fries. nov. p. 195—8. R.]

Van de overige door L. genoemde *Thymi* behooren:

Th. Zygis, *Th. Piperella* met *Th. vulgaris* tot de groep *Euthymus* Gdgr.

Th. Mastichina tot de groep *Mastichina* Gdgr.

Th. villosus en *Th. cephalotos* tot de groep *Debeauxia* Gdgr.

Th. Acinos en *Th. alpinus* tot het geslacht *Calamintha* Mnch.

Th. Tragoriganum tot het geslacht *Satureja* Trn.

Blijkbaar zijn zij dus alle sterk verschillend van *Th. Serpyllum*.

Verder heeft L. zelf zijn *Th. pulegioides* uit Sp. I in Sp. II naar het geslacht *Cunila* overgebracht, waaruit blijkt dat hij de bedoelde plant als iets geheel afwijkends beschouwde.

Blijkens het groote aantal variëteiten, dat L. zelf noemt, en waaronder *Serpyllum vulgare majus* Bauh. ook voorkomt, beschouwde hij *Th. Serpyllum* als een zeer vormenrijke soort en lijkt het mij aan geen twijfel onderhevig, dat hij bedoeld heeft met dezen naam de geheele vormengroep *Serpyllum* Tourn. te omvatten. Wel is waar zou uit het feit, dat uitdrukkelijk de synoniem *Serpyllum vulgare* Dod. genoemd wordt met weglating van *S. alterum* of *erectum*, een argument gehaald kunnen worden voor de opvatting, dat uitsluitend de kleinere vormen bedoeld zouden zijn. Maar m. i. staat daar toch het nog wel in de eerste plaats als variëteit noemen van de *Serpyllum vulgare majus* Bauh. voldoende sterk tegenover, om deze opvatting onhoudbaar te maken. Wij moeten dus *Th. Serpyllum* L. beschouwen als den algemeenen verzamelnaam, waartoe alle vormen behooren, die niet tot een der andere door L. genoemde soorten gerekend kunnen worden. Deze opvatting wordt blijkbaar ook gedeeld o.a. door

Koch: Taschenbuch d. D. und Schw. Fl. p. 386.

Garcke: Ill. Fl. v. Deutschl. p. 613.

Rouy: Fl. de Fr. XI p. 350 en Lyka in litt. en wordt ook in de Nederlandsche flora's algemeen gehuldigd. Zij vindt o.a. ook steun in de zeer eigenaardige omstandigheid,

dat eenerzijds Persoon naast zijn *Th. angustifolius*, de breedbladige vormen *Th. Serpyllum* L. noemt, terwijl anderzijds Fries naast zijn *Th. Chamaedrijs* voor de andere vormen den naam *Th. Serpyllum* L. behoudt.

Wanneer ik dus de boven betoogde breede beteekenis aan den naam *Th. Serpyllum* L. hecht, dan kan die naam niet gebruikt worden in beperkten zin, noch in dien van Persoon, noch in dien van Fries. Wel kunnen de door hen nieuw ingevoerde namen *Th. angustifolius* Pers. en *Th. Chamaedrijs* Fr. gebezigd worden als ondersoorten van *Th. Serpyllum* L.

b. Discussie van den naam *Th. pulegioides* L.

Aangaande dezen naam schrijft Ronniger l. c. p. 322. „Anstatt des Namens *T. ovatus* Mill. ist der Name *T. pulegioides* Linné sp. pl. ed. 1 p. 592 anzuwenden. Die im Herbar Linnés aufbewahrte Pflanze, welche aus Montpellier in Frankreich stammt, ebenso wie Linnés Diagnose (die Angabe Linnés „einjährig“ ist ein offensichtlicher Irrtum) lassen keinen zweifel darüber, dass die beiden Namen synonym sind. Die Pflanze Linnés, von der ich durch die Bemühungen des Herrn Ch. Lacaita eine Photographie erhielt, zeigt insofern eine Miszbildung als der Blütenstand an der Spitze ein Blattbüschel trägt; es ist dies aber nur eine Prolifikation ohne systematische Bedeutung. Linné hat (wahrscheinlich durch die Prolifikation irre geführt) seine Art in der ed. 2 seiner Spec. pl. irrtümlich in die Gattung *Cunila* überstellt“.

Als hieruit één ding met zekerheid blijkt, dan is het toch wel, dat Linnaeus zelf zeker niet bedoeld heeft zijn *Th. pulegioides* als vertegenwoordiger van een groote groep Thymus vormen tegenover *Th. Serpyllum* te stellen, zelfs niet als men mocht aannemen, dat hij aan den laatsten naam de beperktere beteekenis van *Th. angustifolius* Pers. zou hebben gehecht. L. heeft dus zelf stellig niet bedoeld de groep *Serpyllum* Tourn. in te deelen in

Th. Serpyllum eenerzijds en *Th. pulegioides* anderzijds. En nu, omdat de plant, die L. zelf (durch die Prolifikation irre geführt) als een zoo zonderlinge afwijking beschouwde, dat hij haar niet alleen een afzonderlijken naam gaf, maar zelfs (zij het ten onrechte) in een ander geslacht overbracht, toevallig een monstrueuze *Th. ovatus* Mill. is, tegen de bedoeling van den auteur in, deze als type van een geheele groep te nemen, dat gaat mij toch te ver. Wenschte men, op grond van genoemde identiteit, den naam *Th. ovatus* Mill. te doen vervallen en deze te vervangen door *Th. pulegioides* L. dan zou ik daarmede desnoods vrede kunnen hebben, (hoewel het voor mij vast staat, dat L. met zijn naam speciaal dien monstrueuzen vorm heeft bedoeld, en hij een normale *Th. ovatus* Mill niet *Th. pulegioides* maar *Th. Serpyllum* zou hebben genoemd.) Een nog veel verdere uitbreiding aan den naam *Th. pulegioides* L. te geven, zooals Ronniger dat doet, lijkt mij ontoelaatbaar.

Om nu de verzamelsoort *Th. Serpyllum* L. in twee soorten te splitsen, en daarbij namen te gebruiken, zooveel mogelijk in de beteekenis, die de auteurs zelf er aan hebben gehecht, kunnen we veel beter gebruik maken van de namen *Th. Chamaedrijs* Fries en *Th. angustifolius* Pers., daar deze beide auteurs inderdaad de bedoeling hebben gehad splitsing in de verzamelsoort *Th. Serpyllum* L. te brengen. Dat zij beiden over de engere beteekenis van den door Linnaeus gegeven naam tegengesteld dachten, doet hier niet ter zake, demonstreert alleen de bekende en vaak lastige onvolledigheid en onduidelijkheid van Linnaeus' diagnosen. Dat bij het hier voorgestelde gebruik van de door Fries en Persoon gegeven namen daaronder misschien een wijdere vormenkring wordt samengebracht, dan oorspronkelijk blijkens herbarium-materiaal of (en) de letter van de diagnosen het geval was, lijkt mij in dit verband van minder belang, daar het geen afbreuk doet aan de bedoeling der auteurs. Zoo is b. v.

door Domin en Jackson aangetoond, dat *Th. Chamaedrijs* Fr. identiek is met *Th. glaber* Mill. Hoewel deze laatste naam ouder is, lijkt mij toch voor ons doel de naam *Th. glaber* niet bruikbaar, omdat Miller naast *Th. glaber* zijn *Th. ovatus* heeft en het dus tegen de bedoeling van den auteur in zou gaan aan een dier namen een zoodanige uitbreiding te geven, dat hij ook de andere omvatten zou.

§ 4. Determinatie-tabel van de Nederlandsche vormen van de verzamelsoort *Thymus Serpyllum* L.

- 1a. Vormen met streng goniotriche stengelbehaving
Th. Chamaedrijs Fr.
- 1b. Vormen met streng holotriche stengelbehaving
Th. angustifolius Pers.
- 1c. Vormen met mixotriche stengelbehaving, d. w. z. de stengel is wel rondom behaard, maar niet gelijkmatig, dus min of meer-goniotrich
Th. Celakovskyanus M. Schulze
= *Th. Chamaedrijs* × *angustifolius*.
Thymus Chamaedrijs Fr.
- 2a. Breedbladige vormen 3.
- 2b. Smalbladige vormen 4.
- 3a. Forsche suberecte planten met ± 1 mm dikke stengels en verlengde bloeiwijzen, de onderste bloemkransen vaak min of meer verwijderd . . . *f. ovatus* Mill.
- 3b. Tengere pseudorepente planten met ± 1/2 mm dikke stengels en bolvormige bloeiwijze . . *f. glabra* Mill.
Hiertoe de *s.f. minutus* Lyka met draadvormigen, sterk vertakten stengel en kleine rondachtige blaadjes.
- 4a. Forsche suberecte planten met ± 1 mm dikke stengels en verlengde bloeiwijzen; de onderste bloemkransen vaak min of meer verwijderd. . *f. praelongus* Briq.
- 4b. Tengere pseudorepente planten met ± 1/2 mm dikke stengels en bolvormige bloeiwijzen *f. confusus* Briq.

Thymus angustifolius Pers.

- 5a. Rondachtige, eironde of elliptische 3—4 mm breede bladen *f. silvicola* W. en G.
 5b. Smalelliptische tot lijnvormige bladen 6.
 6a. Lange internodiën 7.
 6b. Korte internodiën 8.
 7a. bladen lijnvormig \pm 1 mm breed en 1 cm lang
 f. linearifolius W. en G.
 7b. bladen 2—2½ mm breed; stengel vooral onder de bloeiwijze \pm wollig behaard . . . *f. rigidus* W. en G.
 7c. bladen meestal smal, krom. naar beneden gebogen
 f. curvifolius W. en G.
 8a. Stengel 4—8 cm hoog . . . *f. ericoides* W. en G.
 8b. Stengel 2—3 cm hoog . . . *f. empetroides* W. en G.

§ 5. **Thymus Chamaedrijs Fries.**

= Species collectiva *T. pulegioides* Ronn. = Gruppe der *Chamaedrijs* Lyka.

De diagnose van Fries heb ik niet in handen kunnen krijgen.

Behalve door de streng-goniotriche beharing kenmerken de vormen dezer groep zich door suberecte of pseudorepente groeiwijze, waardoor de planten, hoewel zij gewoonlijk forscher en grooter zijn dan de *angustifolius*-vormen, een ijleren, lossere, minder zodevormigen indruk maken. De bladen zijn meestal ovaal of eirond, dunner en slapper dan bij de andere groep, terwijl de nerven aan de onderzijde der bladen weinig of nauwelijks verdikt zijn. Al deze eigenschappen komen bij ons inderdaad in deze combinatie gewoonlijk voor. De eenige afwijking leveren de, bij ons intusschen zeldzame, smalbladige vormen, die in bladvorm meer op *Th. angustifolius* lijken en soms ook iets van den habitus van vormen dier soort vertoonen. Intusschen zijn zij door de stengelbehaving, groeiwijze, blad- en bladnerfstructuur steeds duidelijk als vormen van *Th. Chamaedrijs*

te herkennen. Wat evenwel de verdere fijnere onderscheiding in vormen van deze soort betreft, dat is weer een echte indeeling op papier, waaraan de natuur zich niet gelieft te houden, of beter gezegd, deze onderscheiding geeft slechts een zeer gebrekkige aanduiding van de veelvuldigheid der vormen die in de natuur voorkomen. Het lijkt wel eenvoudig om dikstengelige, suberechte planten met verlengde bloeiwijzen (vaak met min of meer verlengde stengelinternodiën tusschen de onderste bloemkransen) als vorm of variëteit, ondersoort of zelfs soort *ovatus* te stellen tegenover dunstengelige, pseudorepente planten met bolronde bloeiwijzen, die dan den naam *glaber* krijgen: (Het zelfde geldt voor de smalbladige vormen *praelongus* en *confusus*). Maar deze scheiding bestaat m.i. in de natuur niet. Daar komen toch niet alleen alle mogelijke combinaties van de genoemde kenmerken voor, maar men vindt bovendien b.v. dikstengelige en dunstengelige vormen met aarvormige en met bolronde bloeiwijzen in één vegetatie door elkaar, ja zelfs aan één en dezelfde plant. In zulke gevallen is een keuze b.v. tusschen *ovatus* en *glaber* zoo niet onmogelijk, dan toch volstrekt willekeurig. [Misschien zouden cultuurproeven hier nog resultaten kunnen opleveren, maar *Thymus* cultuur is mij in den Dordtschen kleigrond onmogelijk. De planten, die ik in mijn tuin bracht, begonnen met weelderig vegetatief te groeien. Ze bloeien niet of slecht, worden door onkruid overweldigd en verdwijnen.] *Lyka* geeft er de voorkeur aan dergelijke planten als tusschen-vormen te benoemen („ad var. *ovatam* vergens”) waardoor dus de namen *ovatus* en *glaber* beperkt worden tot de extreme typen. Zeker is dit meer in overeenstemming met de werkelijkheid, vooral als men niet te karig is met het gebruik van „ad vergens”; maar toch neemt het de moeielijkheid niet weg. Immers inplaats van de ééne grens tusschen *ovatus* en *glaber* krijgt men dan de twee grenzen tusschen *ovatus* en tusschenvormen en tusschen zulke twijfelnummers en *glaber*, en ook hier

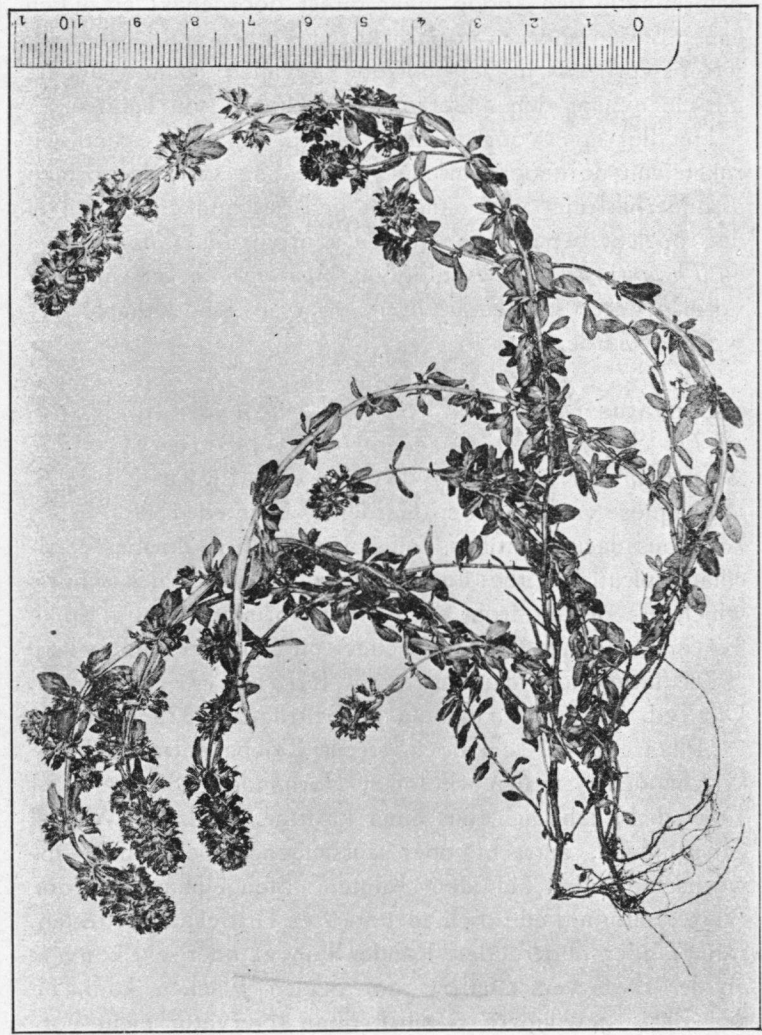


Fig. 3.

is de keus vaak even willekeurig. Ik heb dan ook bij iedere determinatie den knoop maar direct doorgehakt en of den eenen of den anderen vorm gekozen, en ben mij daarbij zeer wel bewust, dat in verschillende gevallen iemand anders misschien naar den anderen kant gekozen zou hebben.

Het ligt m. i. voor de hand, dat ik bij dezen stand van zaken aan de geographische verspreiding van de vormen afzonderlijk niet veel aandacht heb geschonken en mij in dat opzicht beperkt heb tot de soorten *Th. Chamaedrijs* en *Th. angustifolius*. Aan de vindplaatsen van verschillende vormen dezer soorten hecht ik, voor ons land althans, zeer weinig waarde.

f. ovatus Miller (pr. sp.) = *T. pulegioides* (L.) Ronn. = *Th. Serpyllum* L. ssp. *ovatus* (Mill.) Briquet. = *Th. Serpyllum* var. *adscendens* (W. et Gr.) Lyka. Zie fig. 3.

Diagnose van Miller. (Gardeners Dict. ed [1768] No. 7.) „caulibus decumbentibus, foliis ovatis glabris, floribus verticillato-spicatis”. „the flowers grow in close thick whorls which are distant from each other, forming a loose spike five or six inches long”. [Ik citeer uit een brief van Lyka].

De uitvoerige diagnose van Ronniger, die Gard. Dict. ed. 7, [1759] aanhaalt, in Beiträge p. 325 luidt:

„Pflanze 20—30 cm hoch, sterile Triebe aufrecht, keine kriechenden, sterilen Stolonen vorhanden. Stengel fast 1 mm dick, zahlreich, aus einer kräftigen, holzigen Wurzel entspringend, aufrecht oder aufsteigend. Behaarung abwechselnd oder auf den Kanten, Stengelhaare retrors. Blätter eiförmig-elliptisch, im untersten Drittel am breitesten, stumpf oder abgerundet. Ränder konvex oder sehr konvex, an der Basis verschmälert, auf beiden Flächen kahl, an der Basis gewimpert, ziemlich dünn (Nervatur nicht vorspringend), 7—10 mm lang, 4—6 mm breit. Infloreszenz ± ährig, obere Scheinquirle genähert, untere entfernt. Kelch 3—4 mm lang, stark behaart, nur die Dorsalseite

etwas schwächer behaart bis fast kahl, stets aber die oberen Kelchzähne ebenso lang gewimpert als die unteren. Obere Kelchzähne länger als breit."

Vindplaatsen.

In Herb. Bot. (Herbarium van de Nederlandsche Botanische Vereeniging): Van de in Prodr. p. 1277 onder α . *Chamaedrijs* genoemde exemplaren behooren tot de f. *ovatus*: Meppel v. Heyn.; Kampen 1847, 1849 R. B.; Katerveer Zwolle v. H. (ten deele); Meppeler straatweg Zwolle 1882 L.; Deventer 1876 K. (ten deele); Riele bij Deventer Rom b. (ten deele); Baak en heide Bathmen Un. 1850; Raalte 1892 L.; Harderwijk R. B.; Kanaal achter Welgelegen Apeldoorn 1884 K. A.; Zutfen 1882 C. v. d. Broek (ten deele); Lochem 1875 O.; Dolle Hoed aldaar 1875 O.; Paaschheuvel bij Ter Borg 1861 v. H.; Weg naar Aalten te Winterswijk 1873 R. E. de Haan; Velp langs den IJssel O.; Arnhem Rom b. (ten deele) 1842 J. L. Tilanus (P. N. S.); Nijmegen B., N. en Th. Abel., vestingwerken aldaar 1840 Lac. (ten deele); Beek 1868 O.; Ubbergen Un. 1847 (ten deele); Hengstdal aldaar 1853 Th. Abel.; Renkum 1870 Buse; Spoel bij Culemborg 1841 de Br.; Zand aldaar H. S. (coll. Nat.); Culemborg Backer; Dribergen C. A. Bergsma; Doorn 1829 Wtt., de Vrieze (ten deele met *Calamintha acinos*); de Grebbe, wie?; Voetpad van Doorn naar Maarn v. d. T.; Zeist C. A. Bergsma; Bloemendaal V. Z.; Noordwijk Kerb. (ten deele), Perin (ten deele), duinen aldaar Dz. (ten deele), Wassenaar Mb., binnenduinen aldaar 1835 Mb., 1882 V. (ten deele); Waalsdorp 1854 v. d. B.; 's-Gravenhage V. Z. (ten deele); duinen Scheveningen R. B.; Wal Breda v. A.,

de op p. 1280 onder β . *angustifolius* genoemde:

Utrecht W. C. v. Embden (ten deele).

Verder de niet in Prodr. genoemde:

Twello 1870 K. A.; Ede 1902 J. v. W.; Wageningsche berg 1838 v. H.; Nijmegen 1863 (odore citri) Abel.;

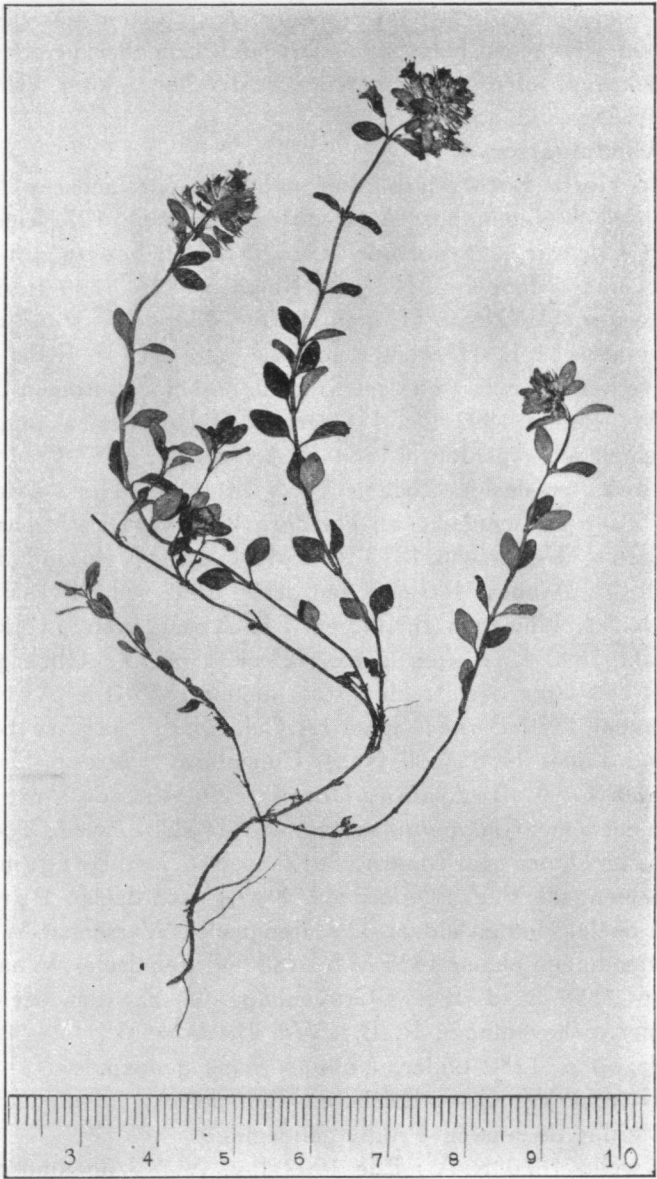


Fig. 4.

Duin en Heigronden G. Bisschop; Anna Paulowna langs de spoorlijn 1903 v. Breemen; St. Pietersberg 1841, Buse.

In Herb. v. Soest: Pompstations duinen (den Haag) 1917 v. S., 1922 v. S., 1923 Kl. en v. S.; Westerduinen 1920 v. S.; Loosduinen 1924 v. S.; Plasmolen 1924 v. S.; Oosterbeek-Wolfheeze 1924 v. S.; Arnhem stadswaarden 1924 v. S.; Wordt-Rheden 1924 v. S.; Oosterbeeklaag 1924 v. S.

In Herb. Sloff: Gerendal V 6, 22, 44 1917 Sl.; Ubachsberg 1918 de W.

In Herb. Kloos: Denekamp 1921 C. Sipkes; Wijhe 1920 Kl.; Dackenburg bij Nijmegen 1919 Kl.; Groesbeek 1921 Joh. J.; Bergen 1918 Kl.; Bergen-Bakkum 1914 Kl.; Bakkum 1914 Kl.; Zandvoort-Overveen 1924 J. en W.; Goeree 1923 Weevers; Willige Langerak (eiland de Bol in de Lek) 1913 Kl.; St. Odiliënberg bij Roermond 1920 Kl.; Ubachsberg 1918 de W.; Z. Limburg de W.; 1920 de W.; Thulerhei 1920 de W.; Hulsberg 1918 de W.; Schinnen 1918 de W.

f. *glaber* Miller (pr. sp.) = *Th. Serpyllum* L. ssp. *glaber* (Mill.) Lyka = *Th. Serpyllum* L. ssp. *subcitratus* (Schreb.) Briq. var. *subcitratus* (Schreb.) Briq. Zie fig. 4.

Diagnose van Miller (l.c. No. 6.) „floribus capitatis, caulibus decumbentibus, foliis lanceolatis glabris.” (Ik citeer uit een brief van Lyka). De uitvoerige diagnose van Ronniger l.c. p. 325 luidt:

„Pflanze, 10—15 cm hoch, manchmal auch noch kleiner, von „pseudorepentem” Wuchs, kriechende Läufer vorhanden, meist kurz. Stengel dünner als bei *T. pulegioides* L.; meist nur $\frac{1}{2}$ mm dick, zahlreich, ästig, an der Basis niederliegend, Behaarung des scharf vierkantigen Stengels zweier- oder vierzeilig. Blätter dünn, breit-lanzettlich, elliptisch

oder eiförmig-elliptisch, oben abgerundet, an der Basis ziemlich rasch verschmälert, daselbst gewimpert, sonst auf beiden Seiten kahl; dünn (Nervatur unterseits nicht hervortretend), 6—8 mm lang, 3—4 mm breit. Köpfcchen kugelig bis ährenförmig (f. *capitatus* und f. *verticillatus* Lge. Haandb. i. d. Danske Flora, ed. 1, 1851, 357) Kelch 3 mm lang, sehr stark behaart, Dorsal-seite etwas schwächer behaart oder fast kahl, doch obere Kelchzähne so lang gewimpert wie die unteren. Obere Kelchzähne in der Regel kurz, nicht länger als breit. Hierzu: var. *gracilicaulis* Ronn. Stengel sehr zart. Blätter klein, nur 4—6 mm lang, 2—3 mm breit".

Lyka onderscheidt van de ssp. *glaber* een f. *minutus*, die wel synoniem is met de var. *gracilicaulis* van Ronniger. Hij geeft daarvan de diagnose: „caulis filiformis, ramossissimus, rami filiformes, ad angulos parcissime puberuli, folia 6—7 mm longa 3 mm lata rhomboideo-ovata, apice rotundata, caeterum ut typus quocum formis intermediis conjunctus est. Ich kenne diese kleine Form aus Friesland, Holland, England".

Vindplaatsen.

In Herb. Bot.: Van de in Prodr. p. 1277 onder α . *Chamaedrijs* genoemde exemplaren behooren tot de f. *glabra*: Kampen 1858 T.; Zandberg bij Kampen 1850 T. (ten deele); Katerveer Zwolle 1839 v. H. (ten deele); op den Dijkhof bij Deventer 1839 Halb. 1840 id.; Riele bij Deventer Rom b. (ten deele); huis te Millingen 1838 D. S.; Voorst 1879 L.; Zutfen 1882 C. v. d. Broek (ten deele); Dierensche bosch, Middachten M. B.; Arnhem 1839 Rom b. (ten deele); Vestingwerken te Nijmegen 1840 Lac. (ten deele); Beek, Berg en Dal, langs den grindweg naar Wijchen Th. Abel.; Beek 1833 Wtt.; Ubbergen Un. 1847 (ten deele); Renkumsche heide 1850 S.; Amersfoort R. B. straatweg aan den berg aldaar 1847 Cop; Amersfoortsche berg 1847 v. d. Roemer; Ame-

rongsche berg 1857 Knüttel; Leusden 1897 Garj.; Driebergen 1829 Wtt.; Doornsche heide 1832 Wtt.; de Bilt v. H.; Velzerend 1871 Boerl.; Breesaap v. H., V. Z.; Schapenduinen bij Zantpoort 1868 O. (ten deele) Overveen Buse; duinen Haarlem 1838 Romb., 1854 T., 1843 en 1847 O.; Noordwijk B. W., Kerb. (ten deele), Perin (ten deele); duinen aldaar Dz. (ten deele), 1842 O.; Wassenaar Pierot (ten deele), Dz.; binnenduinen aldaar 1832 S. S., 1832 Pierot, 1882 V. (ten deele); Waalsdorp de Br.; 's Gravenhage V. Z. (ten deele), duinen aldaar 1844 de Br., Destree; Hulst 1865 en Koewacht 1863 A. W.; Zeildijk bij Hulst 1845 v. d. B. en B. W.; Vuchtsche heide en Maastricht v. Hov.

Verder alle op p. 1279 onder f. *coroll. albis* genoemde exemplaren, de op p. 1279 onder *β. angustifolius* genoemde: Manpad Haarlem (v. H?) (ten deele); p. 1280: Katwijk Mb.; Scheveningsche duinen Mevr. Snellen; Rotterdam H. v. d. Linden; duinen Meerenberg 1868 v. Tuinen; en de niet in Prodr. genoemde:

Deventer 1850 K. A.; Twello 1870 K. A.; Heino-Wijhe 1888 K. A.; Rhenen Abel.; IJmuiden Heukels.

In Herb. v. Soest: Sonsbeek-Arnhem 1922 v. S.; Rozendaalsche weg 1922 v. S.; Berg en Dal 1924 v. S.; Pompstation den Haag 1924 v. S.

In Herb. Sloff: Lochem 1875 O.; den Haag N 3, 55, 11 1916 Sl.; Oostvoorne P 3, 41, 22 1917 Sl., P 3, 61, 22, 1918 Sl. (ten deele).

In Herb. Kloos: Denekamp 1921 C. Sipkes.; Zwolle Berkummer brug 1921 H. Hardon Olst-Wijhe 1920 Kl.; Deventer 1920 Kl.; Ellecom N 6, 65, 33, N 6, 65, 42 en P 6, 15, 12 1921 J. en W.; Slangenbergh 1923 Brand; Epse 1925 Kl.; Vorden-Ruurlo 1925 Kl.; Winterswijk 1925 Un.; Bingerden-Zevenaar 1922 Brand; Overasselt 1920 Joh. J.; Malden 1920 Joh. J.; Leersum 1918 J. en W.; Alkmaar-Bergen (tramlijn) 1921 Kl.; Bergen 1914, 1915,

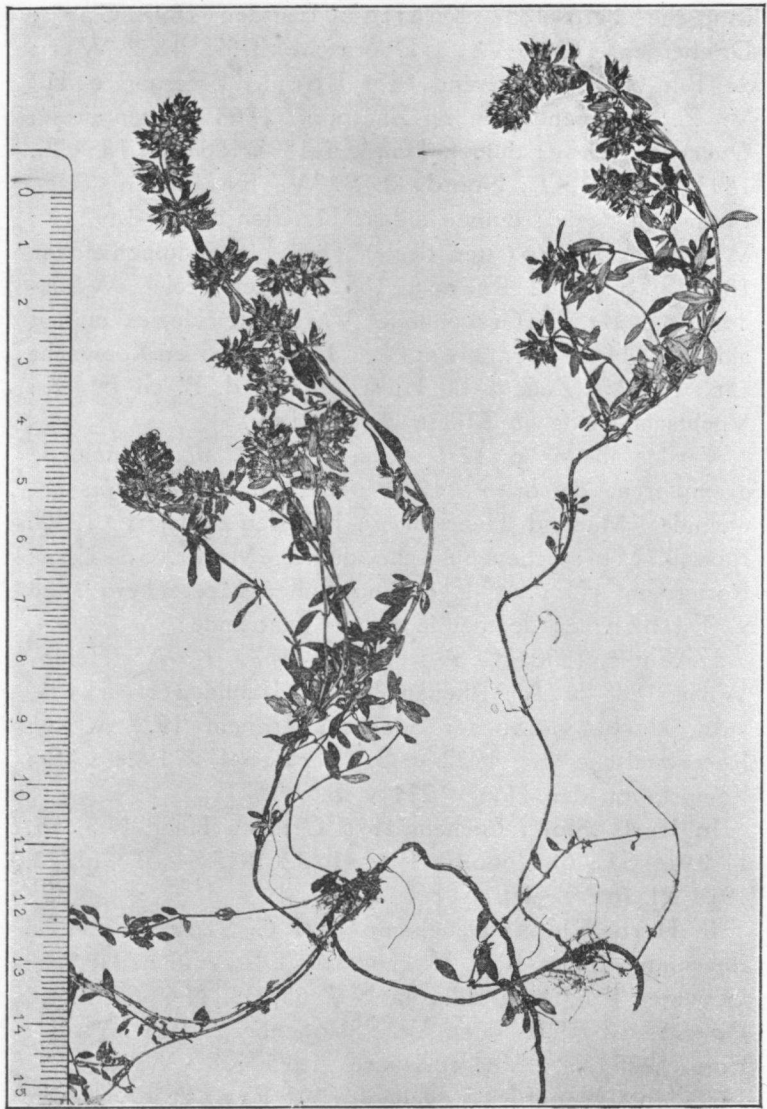


Fig. 5.

1918, 1920, 1922 Kl.; Egmond 1918 Kl.; Limmen-Egmond 1921 Kl.; Bakkum 1914 Kl.; Castricum 1915 Kl.; Zandvoort 1924 J. en W.; Noordwijk 1920 Kl.; den Haag 1919 v. S.; 1921 Kl.; Oostvoorne 1920 Kl.; Goeree 1922 Weevers; Heikant-St. Janssteen 1922 L. J. C. Eggermond; Gr. Linden 1921 Joh. J.; Katwijk (N. Br.) 1921 Joh. J.; Gennep 1919 Un.; Arcen 1921 Un.; Lottum-Broekhuizen 1921 Un.; Weert-Roermond 1921 Kl.; Sittard-Echt-Roermond 1920 Kl.; Schilberg 1918 de W.; Z. Limburg 1920 de W.; Ubagsberg 1918 de W.; Hoensbroek 1918 de W.; Schinnen 1918 de W.; Thulerhei 1920 de W.; Hommert 1918 de W.

Subf. *minutus* Lyka = var. *gracilicaulis* Ronn.

In Herb. Bot.: Prodr. p. 1277: Deventer 1876 K. (ten deele); Twello P. v. Delden; Santpoort 1868 O. (ten deele); Binnenduinen te Wassenaar 1894 v. d. Voo.

In Herb. Sloff: Oostvoorne P 3, 42, 11 1918 Sl. P 3, 61, 22 1918 Sl. (ten deele).

In Herb. Kloos: Oldenbroek de Dille 1920 J en W.; Bergen 1920 Kl.; Sittard-Susteren 1920 Kl.; Schinnen 1918 de W.; Holleweg bij Grachts 1920 de W.

f. *praelongus* Briquet. Zie fig: 5.

De authentieke diagnose van Briquet heb ik niet in handen kunnen krijgen. Bij Rouy Flore de France XI (1909) p. 351 vind ik onder *T. ovatus* β . *praelongus* Nob.; *T. Serpillum* β . *praelongus* Briq., l. c. p. 548.

Feuilles plus allongées, elliptiques-lancéolées (10—15 mill. \times 3 mill.). Hoewel bij ons inderdaad af en toe exemplaren worden aangetroffen, die vrijwel aan deze diagnose voldoen, staat het voor mij toch niet vast, dat zij werkelijk identiek zijn met de buitenlandsche planten, die oorspronkelijk met dien naam belegd zijn.

Vindplaatsen.

In Herb. Bot.: Zandberg bij Kampen 1850 T. (ten deele) Prodr. p. 1277.



Fig. 6.

In Herb. v. Soest: Duinen den Haag 1922. Kl. en v. S.; 1914 v. S.; Westerheide bij Arnhem 1924. v. S.

In Herb. Kloos: Sittard 1920 Kl., Oirsbeek 1920 de W.; Waterval 1920 de W.

f. *confusus* Briquet. Zie fig. 6.

Dit is de smalbladige vorm, die overigens met f. *glabra* overeenkomt, waarvoor dezelfde opmerking geldt, als bij f. *praelongus* is gemaakt.

Vindplaatsen.

In Herb. Bot: Rhenen Abel. (niet in Prodr.); Deventer 1845 T. (Prodr. p. 1277); Wassenaar Pierot (Prodr. p. 1278). (ten deele).

In Herb. v. Soest: Oosterbeek laag 1922. v. S.; Rozendaalscheweg 1922 v. S.; Oosterbeek-Wolfheze 1924 v. S.; Loosduinen 1924 v. S.

In Herb. Kloos: Castricum 1915 Kl.; Nijmegen Groesbeek 1921 Joh. J.; Oirsbeek 1920 de W.

Op het vindplaatsen-kaartje van *Th. Chamaedrijs* (fig. 13 p. 334) heb ik behalve de hiervoor genoemde alle andere vindplaatsen genoteerd, die ik aan materiaal heb kunnen controleren. Ik ben er van overtuigd, dat het niet volledig is. Zoo vind ik b.v. opgegeven, dat op Schouwen *Thymus* voorkomt. Hoogst waarschijnlijk zal dit in de duinstreek zijn en op *Th. Chamaedrijs* betrekking hebben. Jan G. Sloff geeft mij op, dat in de omgeving van Bergen op Zoom op één plaats *Th. Chamaedrijs* voorkomt. In het verslag van de excursie in de omgeving van den Bosch (1912) staat *Thymus* aangegeven voor de hokjes Q 5, 51, 23, 24, 32; 52 13; 53, 34 en 43. Niet onwaarschijnlijk hebben deze opgaben althans ten deele betrekking op *Th. Chamaedrijs*. De excursielijst van Breda (N. K. A. 1916) noemt Q 4, 63, 12, 14, 21 en R 4, 14, 33 op welke soort dit betrekking heeft durf ik niet te gissen. Voor de omgeving van Doetichem staat (1915) opgegeven: *Thymus* zeer algemeen ook fl. *albis*.

Ik vermoed dat ook deze opgaaf op *Th. Chamaedrijs* slaat, maar durf ook dienaangaande geen zeker oordeel uitspreken. De vindplaatsen ten N. van Alkmaar en bij Anna Paulowna hebben betrekking op exemplaren langs tram of spoorlijn en moeten dus als adventieven beschouwd worden. Evenzoo wellicht de ex. Rotterdam en Breda (Wal, leg. v. A k e n). Kuilenburg en Willige Langerak wijzen op directen aanvoer door de rivier. In Z. Limburg is *Th. Chamaedrijs* zeer algemeen (de W e v e r). Ook tusschen Sittard en Roermond, waar om geologische redenen de grens van *Th. angustifolius* verwacht werd, komt *Th. Chamaedrijs* zeer overvloedig voor, maar *Th. angustifolius* ontbreekt. De streek tusschen Roermond en Venlo heb ik nog niet kunnen onderzoeken. In de omgeving van Arcen komt *Th. Chamaedrijs* in hoofdzaak langs de Maas voor, verder van de rivieren verwijderd op den hooger en zandgrond meer *Th. angustifolius*. Ook tusschen Arcen en Gennep zal vermoedelijk langs de Maas wel *Th. Chamaedrijs* groeien. Zij volgt dan benedenwaarts de dijken ter weerszijde van de rivier rechts tot aan Wijchen, links tot voorbij Grave. In het land van Maas en Waal ontbreekt alle Thijm, ook op de uitloopers der Wijchensche zandgronden bij Bergharen en Horssen komt zij niet voor. Op den zuidelijken Maasdijk van Megen tot Oyen is het ontbreken aangetoond, terwijl er geen enkele aanwijzing is, die zou doen vermoeden, dat zij verderop wel zou voorkomen. Wel trof ik echter in zeer groote hoeveelheid beide *Thymus*-soorten met hun bastaard aan in het gebied van den Baardwijkschen overlaat ten W. en ten Z. van Drunen, wat mij deed vermoeden, dat deze vindplaats aansluit bij die van de excursie den Bosch 1912 (zie boven).

Hoewel verspreid, is in den Achterhoek van Gelderland *Thymus Chamaedrijs* nog al eens aangetroffen, en komt zij er vermoedelijk nog wel meer voor dan het kaartje aangeeft.

De plant maakt bij ons min of meer den indruk van

een kalkplant (Z. Limburg, Maas, IJsel en Rijn, Duingebied tot Bergen). Zij groeit op kalkhoudend zand, krijt, löss, leem, en zelfs lichter kleigrond, vaak op grazige plaatsen langs dijken en wegen. In de kalkarme duinen ten N. van de tramlijn naar Bergen aan Zee ontbreekt zij volkomen. Ook op de Noordzee-eilanden ontbreekt zij. Een opgave van Texel bij Burg H. de V. heb ik nergens bevestigd gevonden en ook Prof. de Vries weet zich dienaangaande niets te herinneren. Persoonlijk heb ik èn bij Burg èn op geheel Texel vergeefs naar *Thymus* gezocht.

De vindplaatsen in Oostelijk Zeeuwsch-Vlaanderen schijnen zich aan te sluiten bij een verspreidingsgebied in België.

Ten slotte zouden misschien ook de vindplaatsen Harderwijk, Millingen, Apeldoorn en Oldenbroek op de Veluwe op toevalligen aanvoer kunnen berusten.

§ 6. *Thymus angustifolius* Persoon.
= Species collectiva *T. serpyllum* Ronn. = Gruppe
der *Serpylla* Lyka.

De diagnose van Persoon luidt in Synopsis specierum plantarum (1807) II p. 130:

Thymus. 3. *angustifolia*, flor. capitatis, caulib. procumbentibus, fol. cuneato-linearibus basi ciliatis. Hab. in siccis ad rupes. Cum prima specie (*Th. Serpyllum* L. Kl.) confunditur. Capitula ab insectorum puncturis saepe compacta et lanuginosa.

Behalve door de streng holotriche beharing kenmerken de vormen dezer groep zich door repente groeiwijze, waardoor de planten vaak dicht zodevormend zijn. De bladen zijn meestal smal-elliptisch, dikker en stijver dan bij de vorige groep, terwijl de nerven zich aan de onderzijde van de bladen als sterk verdikte lijnen vertoonen.

Al deze eigenschappen komen bij ons inderdaad in deze combinatie gewoonlijk voor; de eenige afwijking vormen

de bij ons zeldzame vormen met breeder-ovale bladen, waarvan de bladvorm aan *Th. Chamaedrijs* doet denken, terwijl ook de groeiwijze vaak wat lossier, minder compact zodevormend is. Zij zijn echter door stengelbeharig, blad- en bladnerfstructuur steeds duidelijk als vormen van *Th. angustifolius* te herkennen. Wat evenwel de fijnere in- deeling betreft, daarvoor geldt hetzelfde als bij de vormen van *Th. Chamaedrijs*. Het is vaak een kwestie van persoonlijk inzicht of men een bepaalde plant tot den eenen of tot den anderen vorm zal rekenen. Zoo is b.v. de grens tusschen *f. empetroides* en *f. ericoides* vaak zeer lastig te trekken, daar m. i. in wezen het verschil tusschen die beide vormen slechts gradueel is. Toch wil ik er nog even den nadruk op leggen, dat ik hier alleen spreek over onze Nederlandsche planten. Wij vinden hier werkelijk de planten, die vrijwel aan de diagnosen der verschillende vormen vol- doen, vaak door elkaar heen groeien en eenzelfde plant kan zelfs het eene jaar een anderen habitus hebben dan het andere, afhankelijk van klimatologische of locale om- standigheden. Intusschen is het zeer wel mogelijk, dat elders geheele vegetaties een veel meer homogeen aanzien ver- toonen, dat de verschillende vormen elkaar daar geografisch uitsluiten, waardoor een onderscheiding in variëteiten of rassen meer zin zou hebben. Bij ons is dit echter niet het geval. Op een min of meer rijke vindplaats verzamelt men gemakkelijk 3 of 4 verschillende vormen. Zoo lijkt het mij b.v. niet onwaarschijnlijk, dat de vormen met langere internodiën vaak als schaduw-exemplaren beschouwd moeten worden.

f. silvicola W. et Gr. Zie fig. 7.

Authentieke diagnose *Flora Silesiae*. II. 1. p. 166: ramis elongatis laxis tenuioribus villosis vel pubescentibus, foliis longe remotis obovatis.

Ronniger zegt: l. c. p. 326:

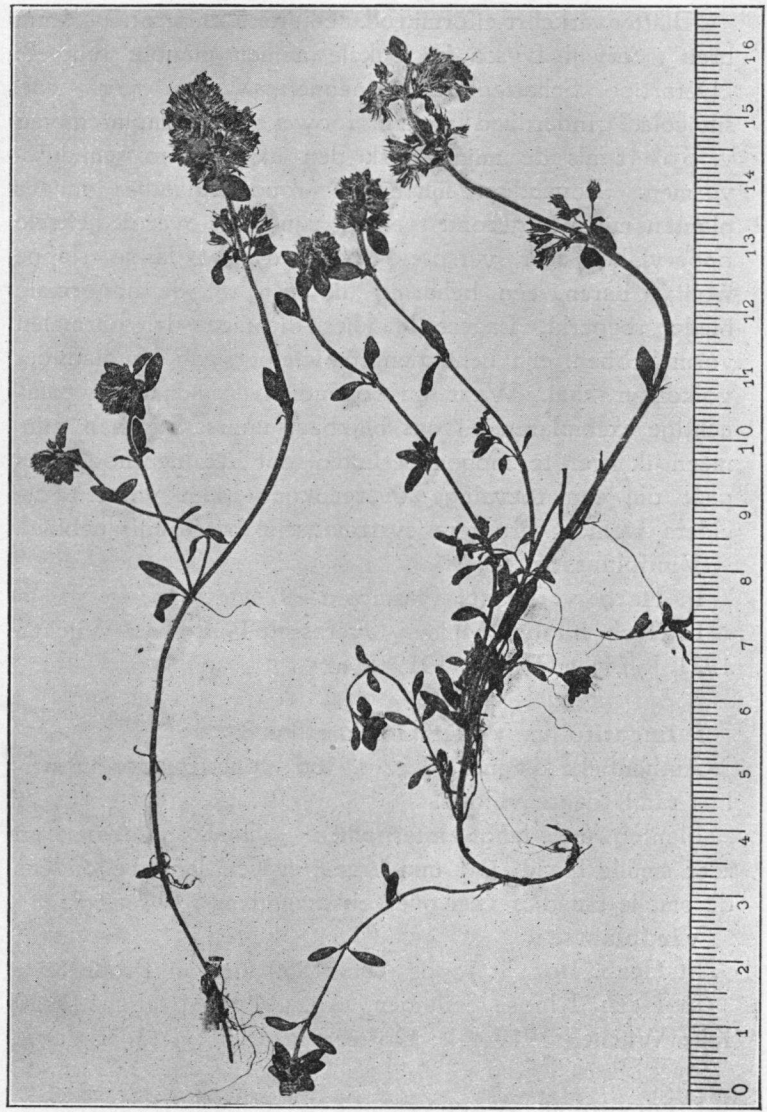


Fig. 7.

„Blätter verkehrt-eiförmig oder elliptisch, entfernt, 3—4 mm breit”, terwijl Lyka bij enkele mijner planten schreef: „Derartige Schattenformen nennen W. et Gr. var. *silvicola*.” Inderdaad maken zoowel de exemplaren van v. Soest als de mijne sterk den indruk van schaduwvormen. Bovendien lijken de ronde blaadjes mijner planten mij niet gezond toe. Zij zijn soms over de geheele oppervlakte zeer verspreid behaard met lange slappe wollige haren, een beharing die zich tot de abnormale bladen beperkt. Lagere blaadjes, die meer den normalen vorm hebben, zijn behoudens de wimpers aan den bladvoet volkomen kaal. Waar nu bovendien dergelijke *silvicola*-achtige exemplaren bij ons blijkbaar uiterst zeldzaam zijn, meen ik wel te mogen besluiten, dat het hier hoogstens gaat om een toevallige overeenkomst met vormen, die elders wellicht grootere systematische beteekenis hebben.

Vindplaatsen.

In Herb. v. Soest: Plasmolen 1924 v. S.

In Herb. Kloos: Malden-Overasselt 1919 Un.; Wijchen 1921 Joh. J.; Gennep 1919 Un.

f. *linearifolius* W. et Gr. Zie fig. 8.

Authentieke diagnose l. c. p. 166: foliis remotis linearibus ramis dense villosis.

Planten met lange internodiën ± losse groeiwijze en zeer smalle blaadjes, 1 mm breed bij 1 cm lang, behoudens de smalle blaadjes veel overeenkomend met f. *silvicola*.

Vindplaatsen.

In Herb. Bot: 't Joppe Un. 1850 (niet in Prodr.).

In Herb. Kloos: Sellingen Un. 1920; Appelscha 1920 Kl.; Wijchen 1919 Kl.; Oosterhout 1920 G. J. Evers.

f. *curvifolius* W. et Gr.

Authentieke diagnose l. c. p. 166: mediocris, caule procumbente ramosissimo ramis hirsuto-villosis, foliis remotis-

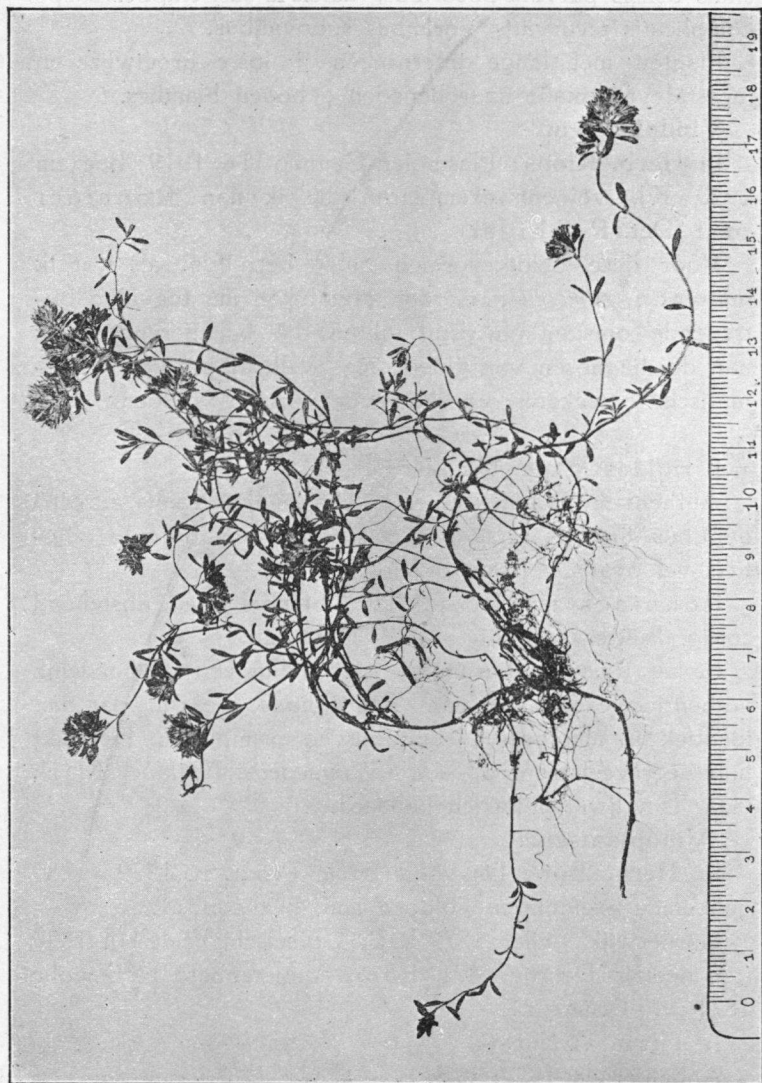


Fig. 8.

simis densis parvulis linearibus, rameis lineari-ellipticis saepe complicatis recurvatis, floralibus subovalibus.

Planten met lange internodiën ± losse groeiwijze en meestal vrij smalle naar beneden gebogen blaadjes.

Vindplaatsen.

In Herb. Kloos: Plasmolen-Gennep Un. 1919; Baexem 1920 Kl. volgens exemplaren die ik aan Ronniger zond (Det. Ronniger).

Voor deze beide vormen geldt hetzelfde, als wat ik omtrent *f. silvicola* opmerkte. Het lijken mij toevallig optredende omstandigheidsprodukten die benaderenderwijze aan de diagnosen van elders, met wellicht grootere systematische beteekenis, voorkomende vormen voldoen.

f. rigidus W. et Gr. Zie fig. 9.

Authentieke diagnose l. c. p. 166: major, ramis adscendentibus firmulis hirsuto-villosis, foliis remotiusculis ellipticis vel ovatis vel late ovalibus rigidis.

Ronniger zegt l. c. p. 326: „Stengel oben abstehend zottig, Blätter entfernt, 2—2½ mm breit.”

In het Rijks Herbarium te Leiden ligt een vermoedelijk authentiek exemplaar van *Th. rigidus* Reich. dat niet identiek is met onze Nederlandsche exemplaren. Het lijkt habitueel veel meer op *Th. Chamaedrijs*, *f. glaber* Mill. maar is vrijwel holotrich behaard.

Vindplaatsen.

In Herb. Bot.: De volgende in Prodr. p. 1279—1280 genoemde exemplaren voldoen aan de diagnose:

Harderwijk wallen 1879 R. B.; Gorselsche heide Un. 1850 (ten deele); Deurne 1871 L. c.; Agnietenberg bij Zwolle 1871 v. Tuinen.

In Herb. v. Soest:

Appelbergen 1922. v. S.

In Herb. Kloos: Appelbergen 1922, v. S.; Almen 1925 Kl.; Wijchensche veen 1919 Kl.; Middelaar 1920

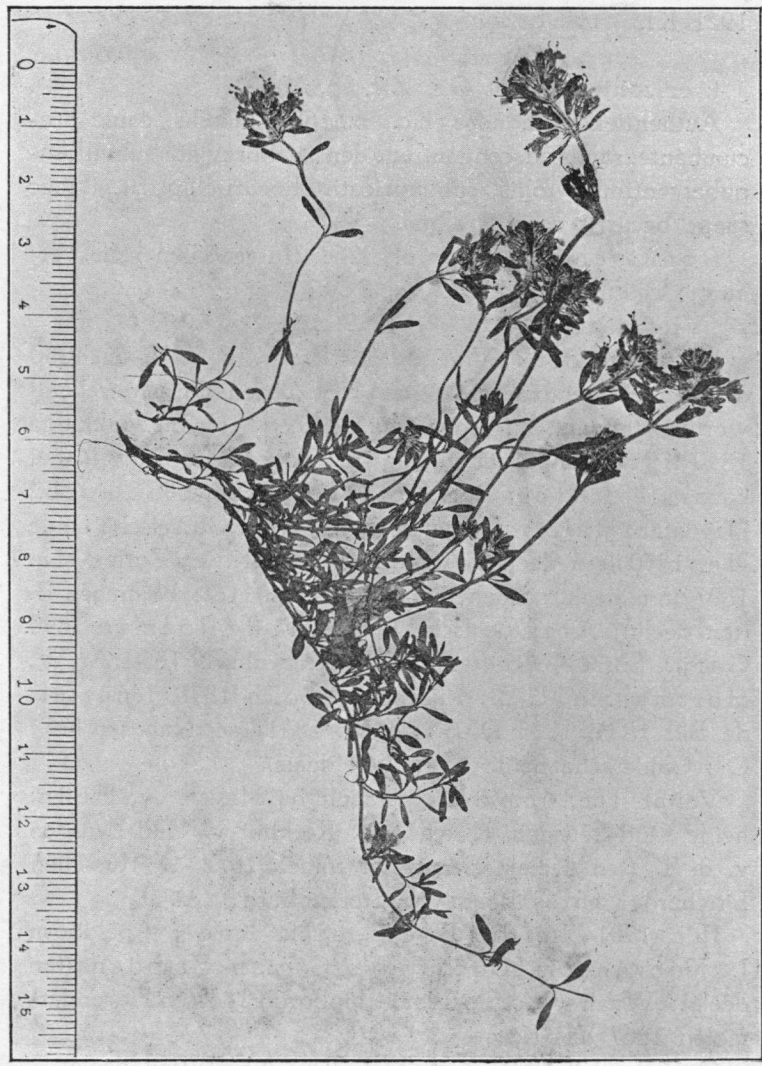


Fig. 9.

Joh. J.; Plasmolen-Gennep Un. 1919; Weert-Roermond 1921 Kl.

f. *ericoides* W. et Gr. Zie fig. 10.

Authentieke diagnose l. c. p. 165: humilis, caule procumbente, ramis adscendentibus densis abbreviatis subvillosopubescentibus, foliis subimbricatis lineari-ellipticis. (Haec saepe occurrit corollis albis).

Ronniger zegt l. c. p. 326: „Internodien sehr verkürzt; Blätter sehr klein.”

Vindplaatsen.

In Herb. Bot.: Van de in Prodr. p. 1279 en 1280 genoemde exemplaren kunnen tot dezen vorm gerekend worden: Duinen bij Appelscha 1840 en heide bij Makkinga 1840 Spree; Meppel v. Heijn.; Ane bij de Stuw in het kanaal 1853 Kros; Rolde 1863 H. d. V.; Zwolle Thorb.; Deventer Halb.; Diepenveen Romb.; Gorselsche-heide Un. 1850 (ten deele); Apeldoorn 1850 K. A.; Zutfen Un. 1897 (ten deele); Lochemersteeg 1832 Miq.; Nijmegen B. (ten deele); Amersfoortsche berg 1847 de Roemer, 1890 Garj.; Soest 1873 (ten deele); Rijzenburg 1859 A. W. Hartman en R. B.; Rijzenburgerbosch 1858 Knüttel; de Bilt 1834, 1835 D. S., de Br., 1841 Lac; Naarden 1864 O.; Galdersche heide v. A. (ten deele).

Valthe Un. 1889; Kamperzand bij Havelte v. Heijn; heide Oud-Leusden Kraamw.; Kerkhof v. Oud-Leusden v. d. T. (ten deele); Eemnesser tolhek 1872 O; tusschen Driebergen en de Laan van Sterkenburg v. d. T.

Ijde 1901 R. de Boer en H. Kooi; Apeldoorn J. Koornneef; Utrecht W. C. van Embden (ten deele); Waalre P. Sloots; Schipborgh 1867 en Harendermolen 1867 Holk.

Op pag. 1282: Berg en Dal Th. Abel. (ten deele).

Op pag. 1277 onder *Chamaedrijs*: Gorsel 1902 G. en Jongm.

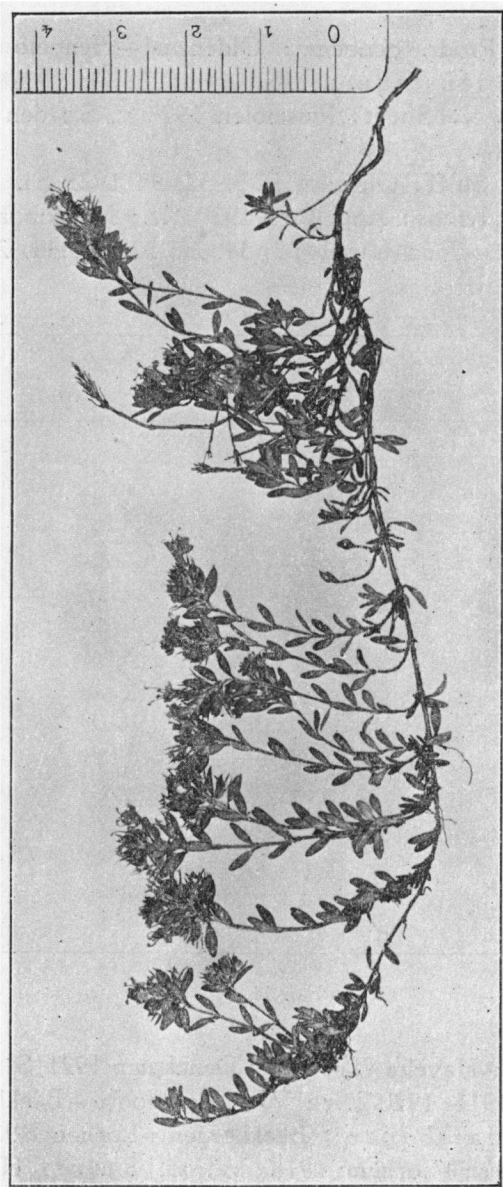


Fig. 10.

Niet in Prodr. genoemd: Oldenzaal—Hengelo M 7, 58, 32 Blijdensteijn.

In Herb. v. Soest: Plasmolen 1924 v. S.; den Haag 1919 v. S. (?).

In Herb. Sloff: Oirschot R. 5, 32, 44 1925 Sl.

In Herb. Kloos: Appelscha 1920 Kl.; Makkinga 1920 Kl.; Zeege—Zuid Laren J 7, 34, 21, 22, 24, 44, 23, 45,

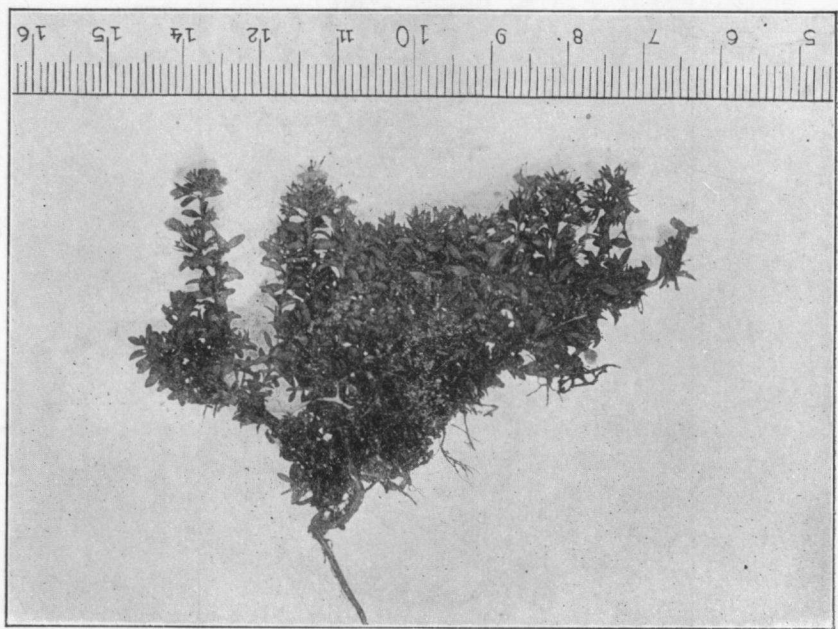


Fig. 11.

44 1923 Sl.; Havelte Un. 1917; Denekamp 1921 Sipkes; Nunspeet 1918 1920 J. en W.; Apeldoorn—Beekbergen 1921 H. Harshagen; Beekbergen—Loenen 1921 H. Harshagen; Lochem 1918 W. G. Kloos; Heumen 1920 Joh. J.; Overasselt 1921 Joh. J.; Wijchen 1919

Kl. 1921 Joh. J.; Plasmolen—Rijksstraatweg—Gennep 1921 Joh. J.; Middelaar 1920, 1921, Joh. J.; Arcen, Broereheide, Lottum—Broekhuizen en Broekhuizen—Voorst Un. 1921; Baexem 1921 Kl. (ten deele).

f. *empetroides* W. et Gr. Zie fig. 11.

Authentieke diagnose l. c. p. 165: humilis, caule procumbente ramis adscendentibus densis abbreviatis superne villosis, foliis densis subimbricatis linearibus.

Het zijn lage zeer gedrongen, dicht zodevormende planten, met zulke korte internodiën, dat zij geheel verscholen zijn onder de kleine relatief bredere blaadjes en meestal kleine bloemhoofdjes.

Vindplaatsen.

In Herb. Bot.: Tot dezen vorm behooren de in Prodr. p. 1279—1280 genoemde:

Harderwijk 1879 R. B.; Gorselsche heide Un. 1850 (ten deele); Heide Kootwijk 1897 V.; Zutfen Un. 1897 (ten deele); Nijmegen B. (ten deele); Soest 1870 Groll (ten deele); huis ter Heide v. H.; Galdersche heide v. A. (ten deele); Vuchtsche heide v. Hov.; Kerkhof v. Oud Leusden v. d. T. (ten deele); Ide 1865 Holk.

De in Prodr. p. 1282 genoemde: Beek Th. Abel.; Berg en Dal Th. Abel. (ten deele) en de niet in Prodr. genoemde: Stroe 1894 K. A.

In Herb. v. Soest: Plasmolen 1924 v. S.

In Herb. Sloff: Havelte Un. 1917.

In Herb. Kloos: Zeegse 1920 Dr. Z. S. de Langen; Sellingen Un. 1920; Appelscha 1920 Kl.; Wijchen 1920, 1921 Joh. J.; Overasselt 1921 Kemps.

Behalve de hier genoemde vindplaatsen van *Th. angustifolius* liggen nog eenige exemplaren in Herb. Bot., waarbij ik enkele opmerkingen wil maken.

Haarlem v. Hall. 1 ex. *Th. angustifolius* met 1 ex. *Th.*

Chamaedrijs op één vel geplakt.

Duinen bij Haarlem 1838 Herb. Rombouts. Op één vel 3 ex. *Th. angustifolius* en 5 ex. *Th. Chamaedrijs*. Ook de vellen Arnhem 1839 en Riele bij Deventer, beide uit Herb. Rombouts vertoonen een zeer heteroogeen mengsel. Geen van allen zijn door Rombouts zelf opgeplakt.

Katwijk in de Duinen Molk. is op een blad geplakt met Valthe U. I. 1889.

Manpad bij Haarlem v. Hall meerdere ex. *Th. angustifolius* met 1 ex. *Th. Chamaedrijs*. Op 't zelfde blad is geplakt Nijmegen de Beyer zijnde ex. van *Th. angustifolius*, die zeer sterke habitueele overeenkomst met die van v. Hall vertoonen.

Wassenaar 1832 en Katwijk 1826, zonder naam, handschrift van Wtt? Twee planten liggen er met drie etiketten. Het 3e etiket luidt: *Th. angustifolius* uit de Paltz. Petif. Dz.

Wassenaarsche duinen en overal op de Heide bij 's-Graveland liggen op één blad, beide etiketten zonder naam, met verschillend handschrift.

Ik houd al deze opgaven voor foutief, ontstaan voornamelijk door verwisseling van etiketten bij het materiaal, dat lang onopgeplakt heeft gelegen en rond gezworven.

Al de genoemde vindplaatsen heb ik persoonlijk en herhaaldelijk bezocht en er lang en zorgvuldig naar *Th. angustifolius* rondgesnuffeld zonder ooit een exemplaar van deze soort te ontmoeten. Wel groeit er overal *Th. Chamaedrijs*, vaak zeer menigvuldig.

Evenzo heb ik naar aanleiding van de planten in Herb. v. Soest: Pompstationsduinen bij den Haag 1919 v. S. 1 ex. *Th. angustifolius* en 1 ex. *Th. Celakovskyanus* herhaaldelijk en langdurig ter plaatse gezocht, ook samen met v. Soest, die later ook zelf, in den Haag woonachtig, de vindplaats nog vaak bezocht heeft, maar er nooit meer iets anders dan *Th. Chamaedrijs* heeft kunnen vinden.

Ik ben er volstrekt van overtuigd, dat in de Nederlandsche duinen geen *Th. angustifolius* voorkomt. Vandaar dat ik de bovenbesproken vindplaatsen niet op het verspreidingskaartje heb opgenomen, evenmin als Breda ex. Herb. v. Hall, dat *Th. angustifolius f. empetroides* is, maar met *Th. Chamaedrijs f. glaber* van Darthuizen bij Leersum op een blad geplakt is, zoodat niet is uit te maken waar de planten vandaan komen.

In zijn stuk over Goeree (Ned. Kr. Arch. 1920 [1921] p. 135) noemt Prof. Weevers naast *Th. Chamaedrijs* ook *Th. angustifolius* als vrij algemeen. Op mijn verzoek om materiaal kon hij mij evenwel niet anders dan *Th. Chamaedrijs* zenden met de mededeeling, dat ook hij naderhand wel geloofde, dat de opgave *Th. angustifolius* onjuist was.

Uit de vindplaatsenkaart (fig. 14. p. 335), die ook uitsluitend berust op materiaal, dat ik gezien heb, blijkt, dat *Th. angustifolius* bij ons uitsluitend op zand voorkomt in heidestreken. Zij groeit echter niet tusschen de hei op de gesloten heikorst, maar daar waar die korst door karresporen of anderszins gebroken is en er het barre zand bloot ligt. Natuurlijk is ook deze kaart onvolledig. Op de Drentsche hei, de Veluwe, zandstreken van Overijssel en Noord-Brabant komt zij zeker meer voor dan de kaart aangeeft. Vermoedelijk zijn evenwel de grenzen van het gebied vrij juist aangegeven. Eigenaardig zijn enkele vooruitgeschoven posten zooals in Westerwolde, Utrecht en 't Gooi.

Hier wil ik een en ander aanhalen van hetgeen ons medelid Joh. Jansen te Malden mij schreef, nadat hij vooral in 1921 de omgeving van Nijmegen nauwkeurig op Thijm onderzocht had. Hij vat de hooge streken van Plasmolen-Groesbeek-Berg en Dal-Ubbergen en de aansluitende zandgronden van Malden, Hatert enz. (die door Tesch Fluvio-glaciale zanden worden genoemd) samen onder den naam Hoogterras. De zanden van Heumen,

Overasselt, Wijchen enz. en ook die van Middelaar, Gennep enz. vormen het Laag-terras. Onder deze vooropstelling worden zijn resultaten in het kort:

1. Op het Hoog-terras uitsluitend *Th. Chamaedrijs*.
 2. Op het Laag-terras in hoofdzaak *Th. angustifolius*.
 3. Langs de rivierdijken in hoofdzaak *Th. Chamaedrijs*.
1. „Veel vond ik *Th. Chamaedrijs* op de Maldensche heide op twee plekken, eens in cultuur, maar al lang verlaten; langs sommige stegen tusschen het bouwland. Nog al veel bij het station van Mook, langs sommige grintwegen in Groesbeek, bij de Zwaan en Ubbergen. Ook nog al veel in 't Lindenhout en de Renk in Weurt. Deze laatste plaats is beslist klei. Thijm volgt bijna alleen wegen, terwijl hij niet kan tegen schaduw.”

2. „Bij de herberg de Kroon volgde ik de Bloemenstraat, vond in het begin een plek met veel *Th. Chamaedrijs*. Bij hoogen stand overstroomt daar wellicht de Niers. De heide van Middelaar (tusschen Plasmolen en Middelaar) wordt kris-kras met karsporen doorsneden, waar langs zeer veel en uitsluitend *Th. angustifolius*.” „Langs de Aaldestraat weer *Th. angustifolius*. Langs den rijksweg groeien ze alle drie.” (Ook de bastaard K.). Langs de zandwegen in de Overasseltsche heide meest alleen *Th. angustifolius*.” Waar de zandweg van de ruïne St. Walrik of St. Wilbert onder Wijchen overgaat in een grintweg, ligt volgens de kaart van Dr. T e s c h een stukje fluvio-glaciale zanden, dus Hoog-terras. Daar wordt grint gedolven en zitten er nogal keitjes in het bouwland. Op dat stukje groeide langs den weg alleen *Th. Chamaedrijs*. Wel frappant.” „Ten Z. van 't Wijchensche veen alleen *Th. angustifolius*. Langs den Teersdijk alleen *Th. Chamaedrijs*, waarvan ik ook enkele pollen zag langs de Nieuwe Wetering. Langs de andere Wychensche zandwegen waar Thijm groeide zag ik enkel *Th. angustifolius*. . . . In Leur, Hernen en Bergharen zag ik geen Thijm.”

3. „In Mook beschermt een dijk, ik denk alleen bij flink hooge standen, 't Startsche veld. Daar zag ik alleen *Th. Chamaedrijs*. In Heumen alleen *Th. Cham.* In Overasselt ook *angustifolius*, waar dor zand aan den dijk komt. Er groeit brem en zelfs calluna" . . . „In Neerasselt ook op een nog al dorre plek de bastaard. Verder stond nog wat *Th. Chamaedrijs* onder Kient en wat voorbij de Balgooische sluis.

Noord-Brabant. Op den Maasdijk van Katwijk tot waar hij ophoudt, (Beersche Maas) zag ik enkel *Th. Chamaedrijs*. Verder heb ik den grintweg gevolgd en zag tusschen de hoeven Groote Geert en Kleine Geert den bastaard en *Th. Chamaedrijs* maar geen *Th. angustifolius*. Eindelijk weer den dijk krijgende vond ik *Th. Chamaedrijs* en bij de Gasseltsche sluis alleen bastaard-planten. Langs den weg van Grave naar Langenboom en van Reek naar Duifhuis voor zoover ik geweest ben alleen *Th. angustifolius*. Dit landschap lijkt mij als 't Laag-terras. Waar langs den Maasdijk tusschen Grave en Megen Thijm stond was het *Th. Chamaedrijs*."

Dit alles gedocumenteerd door een zeer omvangrijk materiaal sluit voortreffelijk aan bij mijn eigen waarnemingen van dezen zomer in het land van Maas en Waal en langs den Maasdijk (zie pag. 308).

§ 7. *Thymus Celakovskyanus* M. Schulze.
= *Th. angustifolius* × *Chamaedrijs*.

In Mitt. der Geograph. Gesellsch. (für Thüringen) zu Jena. Zugleich Organ des Bot. Ver. für Gesamt-thüringen VIII [1890] p. 39 schrijft Max Schulze:

In der letzten Hälfte des Septembers dieses Jahres fand ich Gelegenheit kleinere botanische Ausflüge in der Umgebung von Neuholdensleben zu unternehmen. Auf diesen Exkursionen begegneten mir über dem Bierkeller, im Oberholze, in den Umgebungen des Backofenberges, wie über-

haupt nördlich der Ohre hier und da z. T. noch schön blühende Thymus-Formen, welche die Charaktere des *Th. angustifolius* Pers. und *Th. Chamaedrijs* Fr., in deren Gesellschaft sie auftraten, in sich vereinigten und entweder völlige Mittelstellung zwischen beiden einnahmen oder sich mehr der einen oder der anderen derselben zuneigten.

Allen diesen Formen gemeinsam ist der mehr oder minder deutlich vierkantige Stengel mit meist abwechselnd breiteren Stengelgliedern und oft vertieften schmälern Kanten, welcher aber nicht wie bei *Th. Chamaedrijs* nur an den Kanten eine zweireihige Behaarung aufweist, sondern auch auf den Kanten selbst behaart ist, mithin wie bei *Th. angustifolius* ringsherum pubeszierend erscheint. Die zuweilen deutlich gestielten Blätter, deren Nerven immer erst beim trocknen eigentlich hervortreten, halten in ihrer Gestalt und Nervatur die Mitte zwischen den genannten Arten; bisweilen sind sie an derselben Pflanze breiter, mithin denen des *Chamaedrijs* näher stehend, oft aber auch schmaler und dann denen des *angustifolius* täuschend ähnlich. Der Wuchs ist mehr lockerrasig bis ziemlich einfach, die Pflanze weniger dicht beblättert als bei *angustifolius*, doch meist reicher als bei *Chamaedrijs*. Bei wenigen Formen ist der Blütenstand mehr kurz kopffartig; in der Regel erscheint er etwas verlängert mit an der Basis nicht selten etwas, zuweilen sogar ziemlich weit voneinander entfernten, in den Achseln der Blätter stehenden Halbquirlen. Die Behaarung des Kelches kann eine mehr oder weniger stark ausgeprägte sein; die Zähne der Unterlippe sind fast immer deutlicher bewimpert als die der Oberlippe. Blumenkrone ziemlich klein, heller oder dunkler purpurn gefärbt, Staubfäden zumeist eingeschlossen, Griffel hervortretend. Früchte häufig fehlschlagend; sehr oft fallen bald nach der Blüte die Kelche mit ihrem verschrumpften Inhalt ab, nur die Blütenstiele stehen lassend, während bei beiden genannten Arten (wie auch bei dem um Jena auf kalk

häufigen *Th. humifusus* Bernh.) die Kelche noch lange nach dem Ausfallen der Früchte an den verdorrten Stengeln zu erblicken sind.

Prof. Celakovsky hatte die Liebenswürdigkeit, mir ein Exemplar eines ähnlichen vom verstorbenen v. Uechritz in der Breslauer Flora am 31. Juli 1882 gesammelten Thymus nebst einer Abschrift der dazu gehörigen scheda zu übersenden, welcher durch breitere, somit dem *Chamaedrijs* noch näher stehende Blätter und kurz kopfig zusammengedrängten Blütenstand, sowie wenig blüentragende Stengel von meinen Pflanzen abweicht. Die Uechritzsche scheda lautete: „Nahe verwandt mit *Th. angustifolius* und wohl nur eine Form dieser Art, aber die blühenden Stengel einzeln, aufsteigend, die Blätter breiter, am Rande minder eingerollt, mit unterseits etwas weniger hervortretenden Nerven; die ganze Pflanze kahler und das Grün mehr wie bei *Chamaedrijs*. — An der alten Oder von Carlowitz auf hoch gelegenen Sandflächen ohne die übrigen Thymus-Formen, nur sehr spärlich blühend.“

Bei dem alleinigen Auftreten der Breslauer Pflanze ohne andere Thymus-Formen kann dieselbe kaum als Bastard gedeutet werden. Für den hybridén Ursprung der von mir gesammelten Exemplare spricht ihr, soweit ich auf öfteren bisherigen Ausflügen beobachten konnte, stets in Gesellschaft der beiden Arten vorkommendes Auftreten, die Verschiedenheit der aufgefundenen Formen und ihre geschwächte Fruchtbarkeit. Kaum zweifele ich an der Hybridität derselben; gröszere Gewisheit wird hoffentlich die mikroskopische Untersuchung des Pollens im nächsten Sommer bringen. Ich benenne diese Mittelformen zu Ehren des rühmlichst bekannten Systematikers, Prof. L. Celakovsky in Prag, dem wir auch für die Kenntnis der Gattung Thymus sehr viele schätzenswerte Beiträge zu verdanken haben. Derselbe schrieb mir auf meine Bitte um seine Ansicht: „Die intermediaire Stellung wäre der hybridén Natur

günstig. Sollte aber das Konsortium mit *Th. Chamaedrijs* und *angustifolius* nicht immer zutreffen, so könnte es doch eine eigene autonome Form sein."

In het algemeen is deze bastaard, wat habitus en kenmerken betreft, vrijwel intermediair tusschen de stamouders. Dit is evenwel niet steeds het geval. Naar beide kanten kan hij zeer sterk tot de ouders naderen. Ik zag exemplaren die eigenlijk van *Th. Chamaedrijs* alleen daardoor verschilden, dat de bij deze laatste kale kanten van den stengel, bij den bastaard een zeer verspreide korte beharing vertoonden. Andere exemplaren daarentegen konden van *Th. angustifolius* alleen onderscheiden worden doordat de stengelbeheading niet volkomen holotrich was, maar, hoewel rondom behaard, min of meer rijen van sterkere beharing liet zien. Een enkele maal ontmoet men planten, waarvan de blaadjes min of meer duidelijk getand zijn (f. *denticulatus* W. en Gr.) ongeveer zooals dat bij *Calamintha Acinos* het geval is. Hoewel *Lyka* meedeelt, dat dit verschijnsel zich ook af en toe bij andere *Thymi* voor doet, heb ik het aan het inlandsche materiaal tot nu toe alleen bij *Th. Celakovskyanus* waargenomen.

Vindplaatsen.

In *Herb. Bot*: Nijmegen Griendweg te Wijchen 1880, 1885? Abeleven; Griendweg bij de herberg te Teersdijk bij Nijmegen 1850 Abel.; Zutfen Un 1897; Amersfoort 1834 Kraamwinkel; en vermoedelijk ook Gendringen Mej. M. S. Rust.

In *Herb. v. Soest*: Plasmolen 1924 v. S.; Pompstations duinen den Haag(?) 1917 v. S.

In *Herb. Kloos*: Almen 1925 Kl.; Malden-Overasselt Un 1919; Neerasselt Maasdijk 1920, 1921 Joh. J.; Hatert-St. Walrik 1921 Joh. J.; Heumen 1920 Joh. J.; Malden 1921 Joh. J.; Baardwijksche overlaat 1925 Kl.; Gassel 1921 Joh. J.; Groot-Linden-Gassel 1921 Joh. J.; Helenaveen 1920 G. J. Evers; Peelvaart aldaar 1920 G. J. Evers

(ook f. *denticulatus* W. en G.); Plasmolen-St. Jansberg 1921 Joh. J.; Plasmolen-Gennep 1921 Joh. J.; Middelaar 1920 Joh. J.; Gennep Un 1919; Arcen Un 1921.

Al deze vondsten zijn van plaatsen, waar de gebieden van beide stamouders elkaar raken of over elkaar vallen. Zulke plaatsen zijn er in ons land niet zoo heel veel. Toch lijkt het mij niet onwaarschijnlijk, dat in Oostelijk Utrecht, Overijssel, den Gelderschen Achterhoek, en in het N.O. deel van Noord-Brabant de bastaard nog wel meer te vinden zal zijn. Op een terrein waar beide ouders voorkomen, zal men zelden te vergeefs naar den bastaard zoeken.

§ 8. Monstruositeiten.

Zoowel van *Th. Chamaedrijs* als van *Th. angustifolius* komen soms exemplaren voor, waarvan de bloeiwijze is opgelost in een ijlen tros van veruiteenstaande, armbloemige bloemkransen. Die bloeiwijze is dan sterk bebladerd en eindigt aan den top soms in een bundel bladen (Zie blz. 292 onder *Th. pulegioides*), soms in een mager bloemhoofdje.

Bij *Th. angustifolius* treft men af en toe dergelijke exemplaren aan, waarbij dan de bovenste bladen rondachtig zijn, veel breeder dan de normaal-gevormde onderste. Die ronde bladen zijn soms aan beide kanten met lange, slappe, wollige, verspreide haren bezet. Deze beharing is evenwel tot de misvormde bladen beperkt. Een dergelijk exemplaar ontving ik in 1920 van Joh. Jansen; het volgend jaar was echter bij dezelfde plant geen sprake van misvorming. Zij stond er frisch bij en had geheel het *empetroides*-type, terwijl het misvormde stuk van het vorig jaar veel meer *rigidus*-achtig was.

Eenmaal zag ik *Th. Chamaedrijs* met zeskantigen stengel, terwijl de bladen in kransen van drie stonden. Het was echter maar een enkel takje aan een overigens normale plant. (Malden 1921 leg. Joh. Jansen).

Merkwaardig is het ex. in Herb. Bot.: Wolfheze Un

1847. Het is een forsche plant met een groot aantal dunne stengels, die eindigen in een sterk aarvormig verlengde bloeiwijze. De stengels zijn echter in hun geheel kruipend en zij wortelen tot zelfs in de bloeiwijze, waardoor de plant een dichte zode vormt, en sterk den habitus van *Th. angustifolius* heeft. Zij staat dan ook in Prodr. p. 1279 als zoodanig genoteerd. Daar de stengels echter zuiver goniotrich zijn behaard, behoort zij ongetwijfeld tot *Th. Chamaedrijs*, waarop trouwens ook de constitutie van de bladen en de bladnervatuur zeer duidelijk wijzen.

Vaak treft men bij *Th. angustifolius*, maar ook bij *Th. Chamaedrijs* gallen aan. (Zie pag. 309 in de diagnose van Persoon.)

§ 9. Gekweekte en adventieve Thymus vormen.

a. *Thymus lanuginosus* Mill. is in ons land aangevoerd bij Weert leg. Verstraeten in Herb. Kloos.

Ook bevindt zich een ex. in Herb. Bot (Prodr. p. 1277) Groningen Kuhl. Van dit ex. is mij overigens niets bekend. Misschien is het ook een aangevoerde plant, of wel culta uit den Hortus aldaar of daaruit ontvlucht.

b. *Thymus Chamaedrijs ovatus*. Een weelderigen fraai karmijnrood-bloemigen vorm ontving de Wever uit verschillende kwekerijen onder den naam *Thymus splendens*.

c. *Thymus britannicus* Ronn. De auteur schrijft over deze plant l. c. 329 649 „Verwandt mit *T. Serpyllum* L. Hauptachse lang kriechend, durch einen sterilen liegenden Sprosz abgeschlossen und mit sterilen, liegenden Seitentrieben. Blütentragende Stengel 2—7 cm hoch aus den vorjährigen Stolonen reihenweise entspringend, goniotrich, das heisst auf zwei Seiten abwechselnd kahl over fast kahl, auf den zwei anderen Seiten ± dicht abstehend behaart. Blätter klein, dicklich, steif, 7 nervig (Nerven unterseits erhaben vorspringend), lanzettlich, schmal-elliptisch oder elliptisch, oben abgerundet, unten keilig, 4—6 mm lang,

1½—3 mm breit, auf der Oberfläche behaart. Blütenstand kugelig, selten etwas verlängert, höchstens 1½ cm im Durchmesser (an Zwitterigen Exemplaren). Kelch rauhaarig 3½—4 mm, lang obere Kelchzähne kurz, ungefähr so breit wie lang, gewimpert”.

Daarna volgen de Engelsche vindplaatsen, en dan:

„*T. britannicus* wird in Gärten des Kontinents öfters kultiviert, ich sah ihn aus Holland, aus dem Botanischen Garten zu Innsbruck und aus jenem zu Brünn”.

De voor Holland genoemde exemplaren zijn planten van de Wever, die ze onder de namen *Th. carmineus* en *Th. coccineus* van kweekers ontving.

d. *Thymus vulgaris* L. Deze wordt bij ons nog al eens als cultuurplant aangetroffen. In Herb. Bot. ligt zij van Hortus Marocco K. A.; terwijl ook het ex. in Prodr. p. 1279 onder *angustifolius* genoemd: Leusden 1863 Coll. Nat. *Th. vulgaris* is. Of we hier met een plant uit kultuur, of misschien een verwilderde of adventieve te doen hebben, is moeielijk uit te maken. In m'n eigen herbarium heb ik ex. van Ter Apel (Dr. Treslong), Bolnes (Huis ten Donk) en Nuth (de Wever) alle tuinplanten. Onder die van de Wever ook een vorm met geel gevlekte bladen als var. *aurea*.

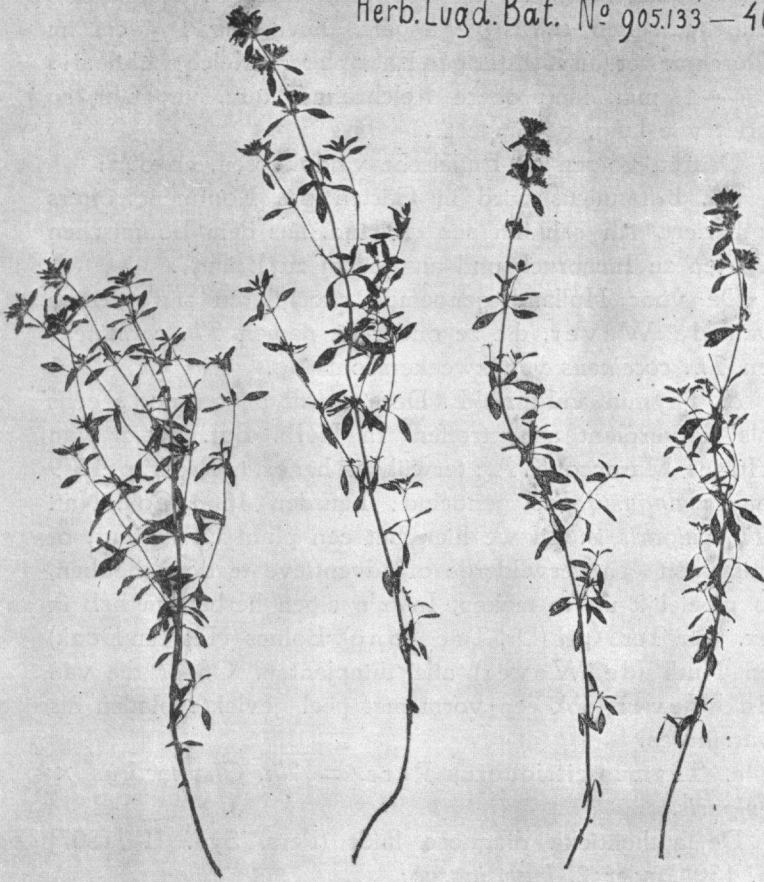
e. *Thymus citriodorus* Pers. = *Th. Chamaedrijs* × *vulgaris*.

De authentieke diagnose luidt (Pers. Syn. II [1807] p. 130) onder 2. *lanuginosus*:

β *citriodorum*, fol. ovatis glabris odore *Melissae officinalis*. Dantur insuper var. *major*, staminib. exsertis: *Th. exserens* Ehrh. et *minor*, stam. in cor. latentibus *Th. includens* Ehrh.

Meestal forsche planten, die sterk aan *Th. vulgaris* doen denken. Zij hebben echter bredere bladen (ongeveer als *Th. ovatus* Mill.), die hier en daar aan den bladvoet wimpers vertoonen, en daardoor den invloed van *Th.*

Herb. Lugd. Bat. No 905.133 — 461.



Thymus serpyllum L.
v. *atrovirens*.

Thymus serpyllum
P. *atrovirens*.
(Cultivar)

Herb. Lugd.

Fig. 12a.

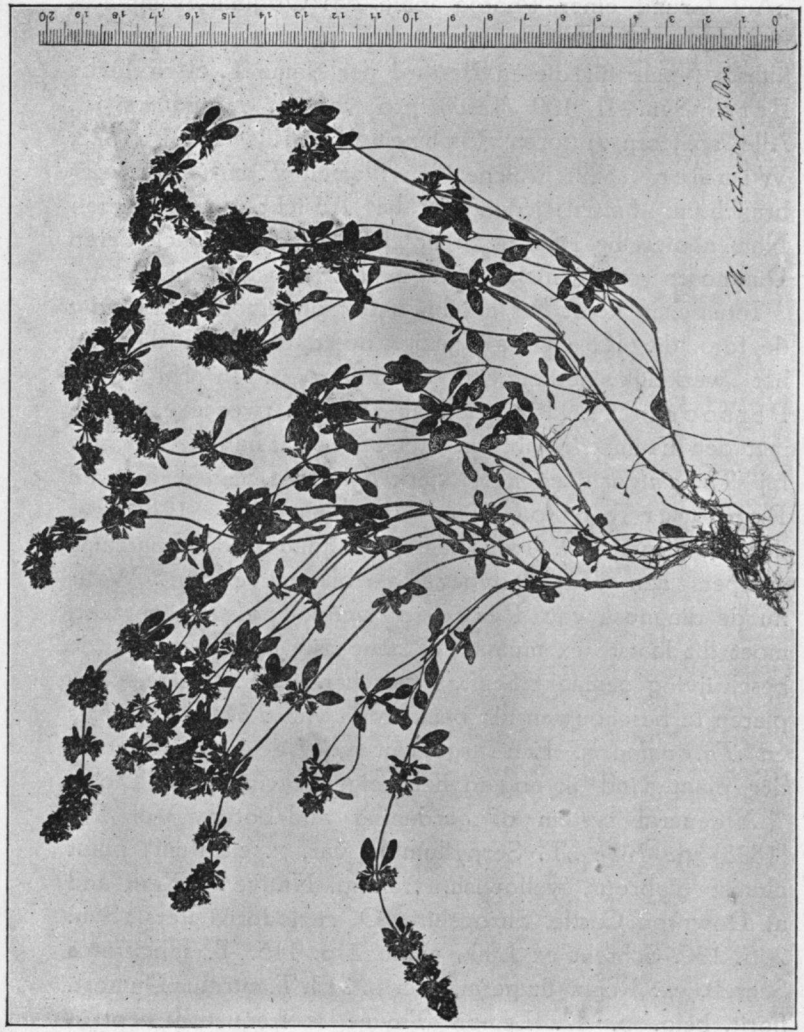


Fig. 12b.

Chamaedrijs verraden. Ronniger schrijft l. c. p. 332/652. „Auf Grund einer Photographie des Original-exemplares im Herbar Persoon konnte ich konstatieren, dasz der älteste Name für diesen Bastard der Name *T. citriodorus* Pers. Syn. II 130 (1807) pro var. *T. Lanuginosi* ist. Alle späteren Autoren (Schreber 1811, Link 1822, Wimmer 1829) welche den Namen *T. citriodorus* gebrachten, hatten jedenfalls die Absicht, unter diesen Namen dieselbe Pflanze zu beschreiben, wenn auch deren Diagnosen meist nicht erraten lassen, was gemeint ist.”

Intusschen komt het mij bij nader onderzoek voor, dat de foto, die Ronniger gezien heeft, toch niet die van het werkelijk authentieke exemplaar is. In het herb. Persoon te Leiden bevinden zich n.l. twee exemplaren met den naam *citriodorum*. Het eene staat habitueel dichter bij *Th. vulgaris* en heeft sterk behaarde bladen, hiervan Ronniger een foto 12a), terwijl het andere 12b) meer den habitus van *Th. ovatus* heeft en behoudens de spaarzame wimpers aan den bladvoet, kale bladen vertoont. Waar nu de diagnose van Persoon van *fol. glabris* spreekt, moet dit laatste exemplaar datgene zijn, waarnaar hij de beschrijving gemaakt heeft. Intusschen zijn m. i. beide exemplaren te beschouwen als bastaarden van *Th. Chamaedrijs* en *Th. vulgaris*. Een argument voor de bastaardnatuur der plant vind ik nog in het volgende citaat van Don:

A general system of gardening and botany Vol. IV. [1838] p. 768: „*T. Serpyllum* L. var. γ . *citratum*; plant almost glabrous, yellowish, trailing. Native of Kent and at Downton Castle, Shropshire. *O. citriodorus* Pers. Syn. 2 p. 130. Schreb. ex Link, enum 2 p. 115. *T. subcitratum* Schreb. ex Rchb. fl. germ. exc. p. 313. *T. citratum* Dumort. florit. belg. p. 47. Lemon Thyme is frequently kept in Gardens for the agreeable odour of the leaves. Plants raised from seeds of this kind have not the same scent, it is therefore an accidental variety, which is preserved

by means of slips or cuttings." De plant is dus niet constant in zijn nakomelingschap! Zouden misschien de planten a) van Persoon, die op het etiket de bijvoeging „cultum" dragen, ook zaailingen van de oorspronkelijke b) zijn? Die hadden echter blijkbaar wel den citroengeur, maar wijken in habitus en beharing af in de richting van *Th. vulgaris*.

Ook deze plant komt bij ons blijkbaar nog al eens in de kulturen voor, en zij heeft bij de kweekers den naam, dien Persoon er aan gaf, behouden.

In Herb. Bot. ligt zij van Hortus Marocco, K. A. behalve in den gewonen, groenen vorm ook in een vorm met gevlekte bladen (*variegatus*). Van de ongevlekte ligt in Herb. K. A. ook een exemplaar met het etiket: Rhône Montmelas 25/9'76 2200. Gandoger.

Dit zal wel een wild exemplaar zijn.

Ook het ex. Prod. p. 1280 tusschen gekweekte Thijm bij een bloemist te Rotterdam 1898 H. v. d. Linden behoort tot dezen bastaard.

In mijn Herb. heb ik exemplaren van de Wever, en wel naast den gewonen vorm ook ex. met witgevekte bladen (fol. *argovariiegatis*).

§ 10. Resumé en slot.

Als de voornaamste resultaten van dit onderzoek beschouw ik:

1. *Thymus angustifolius* Pers. en *Thymus Chamaedrijs* Fr. gedragen zich in ons land als twee verschillende soorten met verschillend verspreidingsgebied.

2. *Th. angustifolius* ontbreekt in de duinen. Komt verder uitsluitend voor op zandgronden in Drente, Veluwe, Oostelijk en Noord-Oostelijk Brabant, Noord-Limburg, ten Z. van Nijmegen op het Laag-terras en in den Achterhoek. Midden- en Zuid-Drente, Overijssel, de Achterhoek en N.-Brabant moeten nog nader onderzocht worden met het oog op *Th. angustifolius*.



Fig. 13. Verspreiding van *Thymus Chamaedrijs* Fr. in Nederland.



Fig. 14. Verspreiding van *Thymus angustifolius* Pers. in Nederland.

3. *Th. Chamaedrijs* komt in hoofdzaak voor op kalkrijke gronden. In geheel Z.-Limburg, langs de Maas tot Grave, ten Z. van Nijmegen op het Hoog-terras en fluvio-glaciale zanden, langs den Gelderschen IJsel, den Rijn, de Geldersche vallei, en in de kalkrijke duinen van (Schouwen) Goeree tot Bergen. De Maasstreek van Roermond tot Venlo en van Arcen tot Gennep, Overijssel en de Achterhoek moeten nog nader onderzocht worden met het oog op *Th. Chamaedrijs*.

4. Waar beide soorten voorkomen (ten Z. van Nijmegen, Arcen, Zutphen, Amersfoort, Helenaveen, Baardwijksche overlaat, Achterhoek) komt ook de bastaard *Th. Celakovskyanus* voor.

Ten slotte rest mij nog de aangename plicht, mijn hartelijken dank te betuigen aan Prof. K. Lyka te Budapest en Dr. K. Ronniger te Weenen, alsmede aan alle Nederlandsche floristen, die mij materiaal en gegevens hebben verschaft, voor de hulp, die ik bij dit onderzoek van hen mocht ondervinden. In het bijzonder een woord van dank aan Dr. J. W. C. Goethart en J. Th. Henrard voor de prachtige foto's, die zij mij van diverse *Thymi* verschaften.

Dordrecht, December 1925.

A. W. KLOOS Jr. C. I.

Lijst van gebruikte Literatuur.

- Bosch, Dr. R. B. van den, Prodrômus Florae Batavae [1850].
 Dodonaeus, Rembertus. Herbarius oft Cruïdt-boek [1644].
 Don, G. A general system of Gardening and Botany [1838].
 Gandoger, M. Novus conspectus Florae Europae [1910].
 Garcke, A. Illustrierte Flora von Deutschland [1912].
 Heimans, E., Dr. H. W. Heinsius en Jac. P. Thijssse, Geïllustreerde Flora van Nederland, (verschillende uitgaven).
 Heukels, H. De Flora van Nederland III [1910].
 ———, Schoolflora voor Nederland (verschillende uitgaven).

- Koch, W. D. J. Taschenbuch der Deutschen und Schweizer Flora [1865].
- Krause, E. H. L. J. Sturm's Flora von Deutschland XI [1903].
- Lyka, K. Beiträge zur Systematik der Mitteleuropäischen Thymus-Formen [1924].
- Miller, Philip. Woordenboek [1745].
Nederlandsch Kruidkundig Archief (verschillende jaargangen).
- Persoon, Dr. C. H. Synopsis speciorum plantarum II [1807].
- Richter, H. E. Codex Bot. Linnaeanus [1840].
- Ronniger, K. Floristische Mitteilungen aus dem Salzkammergute. Verh. d. Zool. Bot. Gesellsch. in Wien [1923].
- , Beiträge zur Kenntnis der Gattung Thymus. Fedde Repertorium [1924].
- Rouy, G. Flore de France XI [1909].
- Schulze, Max. Mitteilungen der Geographischen Gesellschaft zu Jena VIII [1890].
- Suringar, Dr. W. F. R. Zakflora (verschillende uitgaven).
- Tesch, Dr. Jr. P. Toelichting bij een Geologische kaart van het Rijk van Nijmegen. Kon. Ned. Aardr. Genootsch., 2e serie XXXII [1915].
- Vuyck, Dr. L. Prodr. Fl. Bat. Editio altera III [1904].
- Weevers, Dr. Th. De plantengroet v. h. eiland Goeree [1921].
- Wimmer, Fr. et H. Grabowski, Flora silesiae II. 1 [1829].

Lijst van Literatuur, die ik gaarne gebruikt zou hebben, maar ondanks veel moeite in Nederland niet heb kunnen machtig worden:

- Fries, Nov. Fl. Suec. ed. II [1828].
- Briquet. Les Labiées des Alpes maritimes III [1895].
- Miller, Gardeners Dict. 6e of 7e ed.