

OVER DE BENAMING VAN ENIGE AMELANCHIER-SOORTEN

door

A. J. TER PELKWIJK.

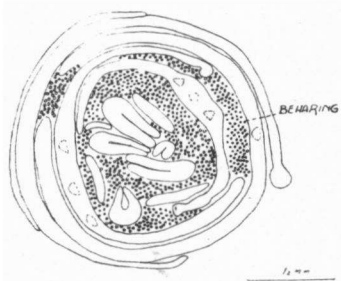
Inleiding. Bloeiende krentenboompjes gaan in Nederland meer en meer tot een vertrouwd voorjaarsbeeld behoren. Behalve in tuinen en parken, kan men hen in ons land in verschillende vegetatietypen verwilderd aantreffen. Tot voor kort werd aan de meest algemeen verwilderde soort de naam *Amelanchier canadensis* (L.) Med. gegeven. Bij raadpleging van de monographie „American species of Amelanchier” door G. N. JONES bleek dit echter niet juist te zijn. Deze ontdekking was, naast andere overwegingen, aanleiding tot het in studie nemen van de in Nederland, zowel gekweekt als verwilderd voorkomende *Amelanchier*-soorten. De resultaten van deze studie, waarbij de aangetroffen soorten met door JONES gerevideerd Noord-Amerikaans herbariummateriaal werden vergeleken, zullen hier worden medegedeeld.

Geographische verspreiding. De meeste *Amelanchier*-soorten treft men aan in de gematigde luchtstreken van N. Amerika. JONES geeft zeven soorten op voor het Pacifische, elf soorten voor het Atlantische gedeelte. Verder kennen wij één soort voor Midden Europa en één soort voor China en Japan. Het gezamenlijke verspreidingsgebied in Noord Amerika omvat zeer uiteenlopende klimaten, n.l. van de arctis (*A. alnifolia* langs de Yukon) tot de woestijn (*A. utahensis* in Nieuw Mexico). Daartussen vindt men vooral een concentratie van soorten rondom de grote meren, zowel in naaldhout- als in gemengd loofhoutbos.

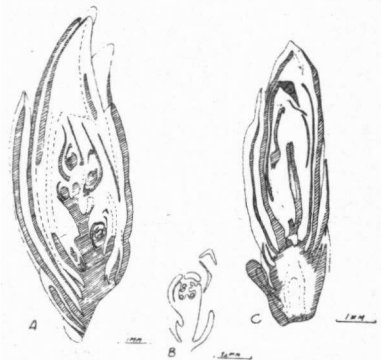
Het soortsbegrip. Niet alle auteurs beperken zich tot achttien Noord-Amerikaanse soorten. Meende men nog in de negentiende eeuw slechts enkele sterk variabele soorten te moeten onderscheiden, daarna sloeg men naar de andere kant over en werden er zeer vele soorten beschreven. Bijna tweehonderd soortnamen, ten dele synoniemen, kwamen in gebruik. Voor de Oost-Amerikaanse *Amelanchier*-soorten werd hierop orde gesteld door WIEGAND. Een moeilijkheid bleek de beslissing in hoeverre men te maken had met

werkelijke, constante species en in hoeverre met hybriden, die betrekkelijk spoedig weer zouden verdwijnen. WIEGAND was in het algemeen geneigd om de hybriden geen eigen naam te geven. JONES beschouwt vele aangetroffen vormen als plaatselijke variaties binnen de soorten. Kent men voldoende vormen van een bepaalde soort, dan is het volgens deze auteur niet moeilijk om afwijkingen daartoe terug te brengen. Men moet volgens JONES, om een soort te herkennen, op de hoogte zijn van de grootte van de variatie, vooral in bladvorm, naar gelang van de tijd van het jaar en van de groeiplaats. Veel herbariummateriaal is dan ook te onvolledig om het met zekerheid te kunnen determineren.

Systematische plaats van het geslacht. Het geslacht *Amelanchier* behoort tot de onderfamilie *Pomoideae* van de *Rosaceae*. Het blad ligt in de knop gevouwen (afb. 1 en 2). Typisch zijn vooral de valse tussenschotten, die zich vanuit de rugzijde van elk vruchtblad ontwikkelen en hierdoor de hokjes in tweeën delen. De zaden liggen in een perkamentachtig klokhuis; de vrucht is een vier- tot tienhokkige poma. Het grondgetal van de chromosomen bij *Amelanchier* is zeventien. Enkele soorten zouden tetraploid zijn, maar de ter beschikking staande gegevens zijn schaars en kloppen niet met elkaar (MOFFETT, SAX).



Afb. 1. Dwarse doorsnede door een bladknop van *A. laevis* f. *villosa*



Afb. 2. A. lengtedoorsnede door een bloemknop van *A. laevis* f. *villosa*, B. detail van A., C. lengtedoorsnede door een bladknop.

Overzicht van de soorten.

Hieronder volgt van elk der door mij in Nederland aangetroffen soorten een korte beschrijving.

1. **A. ovalis** Med., Europese rotspeer. Synoniemen: *A. vulgaris* Moench., *A. rotundifolia* Dum.-Cours. Dit is de enige *Amelanchier* met geheel vrije, onvergroeiende stijlen, welke korter zijn dan de kelkbuis. Het zijn tamelijk steil groeiende heesters, die veel worteluitlopers vormen. In het wild worden zij tot 2½ m., gekweekt tot 6 m. hoog. De knoppen zijn gedrongen eirond, tamelijk los van bouw, licht roodbruin van kleur. Rand en oppervlak der knopschubben zijn behaard. Jonge twijgen behaard, evenals de onderzijde van het jonge blad. Bladeren met afgeronde top, iets hartvormige voet en fijn gezaagde rand. De hoofdnerf vormt een stekelpunt. Vooral in het wild is er veel variatie in bladvorm. Kelk bijna kaal, kroonbladen lijn- tot lancetvormig, aan de buitenzijde behaard. Vrucht sappig, blauwzwart, berijpt.

Exemplaren van *A. ovalis* trof ik o.a. aan in het arboretum Poort Bulten bij Oldenzaal, in de tuin van het hotel te Frederiksoord en op kwekerij „Moerheim” te Dedemsvaart.

2. **A. asiatica** (Sieb. & Zucc.) Endl. (afb. 3). Heesters of bomen met slanke, uitstaande twijgen. Zeer los gebouwde knoppen, knopschubben glanzend rood, langs de randen sterk en lang behaard. Bladeren eivormig tot ovaal-langwerpig, met geleidelijk toegespitste top, afgeronde of iets hartvormige voet en een rondom fijn gezaagde rand. Onderzijde van het blad in de jeugd wit of gelig wollig behaard, evenals de knikkende bloemtrosjes en de bovenzijde van het vruchtbeginsel. Ook het volgroeide blad is nog enigszins behaard. Vrucht blauwzwart. De soort komt alleen voor in Japan; *Amelanchier asiatica* var. *sinica* Schneid., een in China inheemse variëteit, is minder behaard en de bladrand is alleen boven het midden gezaagd.

Alleen de soort wordt, voorzover mij bekend, in ons land gekweekt. Exemplaren zijn o.a. aanwezig in het Cantonspark te Baarn, op de kwekerijen van Moerheim te Dedemsvaart en Copijn te Groenekan.

3. **A. laevis** Wieg. Synoniem: *A. canadensis* sensu Torr & Gray. (afb. 4) Deze soort onderscheidt zich door het meestal roodbruin uitlopende jonge blad. De groeiwijze is boom- tot struikvormig. De opvallende, slanke knoppen zijn aan de zonzijde roodbruin, aan de schaduwzijde groen gekleurd. Alleen de rand van de knopschubben is behaard. Het omgekeerd eironde tot ovale blad is kort toegespitst en bezit een afgeronde of iets hartvormige voet. De rand is fijn gezaagd, het oppervlak, evenals de rijkbloemige, neerhangende

bloeiwijze, van jongs af aan vrijwel onbehaard. De donkerrode tot blauwzwarte, berijpte vruchten zijn sappig en zoet. Tijdens de bloei is het jonge blad al vrij ver ontwikkeld, dit in tegenstelling tot de hierna te bespreken *A. arborea*. Bij determinatie van het in ons land meest algemeen verwilderde krentenboompje, komt men met de determineertabellen van JONES het dichtst bij *A. laevis* Wieg. De onderzijde van het jonge blad is echter steeds glanzend wollig behaard, nooit kaal. Het is verleidelijk hier te denken aan een hybride tussen *A. laevis* en de sterker behaarde *A. arborea*. Dit zou dan een constant geworden hybride moeten zijn, want onder de talloze in het wild voorkomende zaailingen valt geen variatie van belang op te merken. Het meer of minder roodbruin uitlopen lijkt een kwestie van licht en/of temperatuur, geen erfelijk vastgelegde eigenschap te zijn. Eenzelfde behaarde vorm komt, volgens opgave van het Kew Herbarium, verwilderd voor in het zuiden van Engeland en in Denemarken. Geheel van toepassing op deze vorm is de beschrijving voor *A. canadensis* (L) Med. in ASCHERSON & GRAEBNER. Amerikaans herbariummateriaal vertoonde echter duidelijk het vrijwel onbehaarde jonge blad, zoals beschreven door WIEGAND.

Het lijkt verantwoord om hier een aparte vorm te onderscheiden en deze een eigen naam te geven.

Amelanchier laevis Wieg. f. *villosa* forma nova: A typo recedit foliis juvenilibus subtus villosis. (afb. 5).

Onder de naam *A. canadensis* wordt dit krentenboompje algemeen gekweekt. Typisch voor de verwilderde struiken zijn de meer ovale dan eironde vorm en de matte, blauwgroene kleur van het volgroeide blad.

Exemplaren o.a. op De Bork bij Dwingeloo en op Eerde bij Ommen.

Daarnaast komt op de kwekerijen een vorm voor met blad, dat meer omgekeerd eirond is, met zwak hartvormige voet en glanzend groene bovenzijde. Dit doet denken aan het blad van *A. arborea* en van *A. grandiflora*. Maar in bloei is het een typische *A. laevis* f. *villosa*.

Exemplaren van dit afwijkende type staan o.a. by de firma Brouwer te Groenekan en op Poort Bulten bij Oldenzaal.

4. *A. arborea* (Michx. f.) Fern. (afb. 6). Deze naam werd in 1941 door FERNALD gegeven aan de „downy serviceberry” van Oostelijk Noord-Amerika, het krentenboompje, dat tot die datum, in navolging van WIEGAND vrijwel algemeen als *A. canadensis* (L) Med. bekend stond. Dit bleek toen echter de geldige naam te zijn voor de op dat ogenblik als *A. oblongifolia* Roem. aangeduide soort, de „swampserviceberry”.

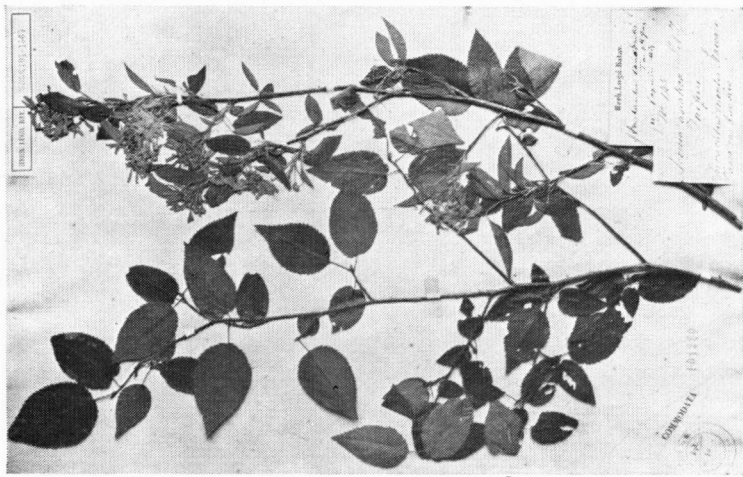


Fig. 3. *Amelanchier asiatica* (Sieb. et Zucc.) Endl.

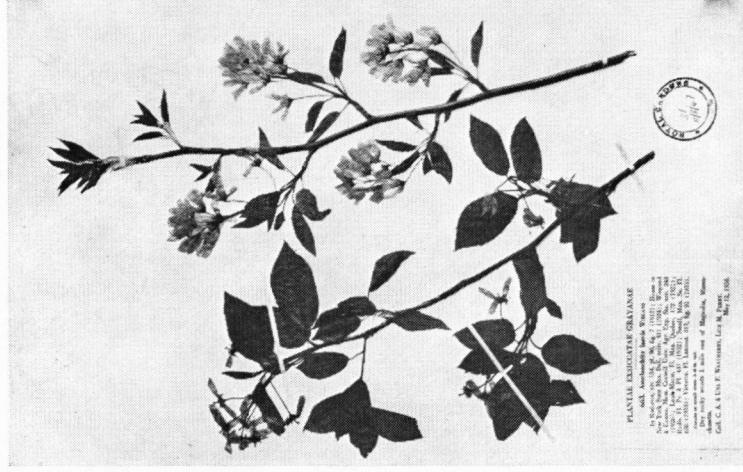


Fig. 4. *Amelanchier laevis* Wieg.



Fig. 5. *Amelanchier laevis* Wieg. f. *villosa*.

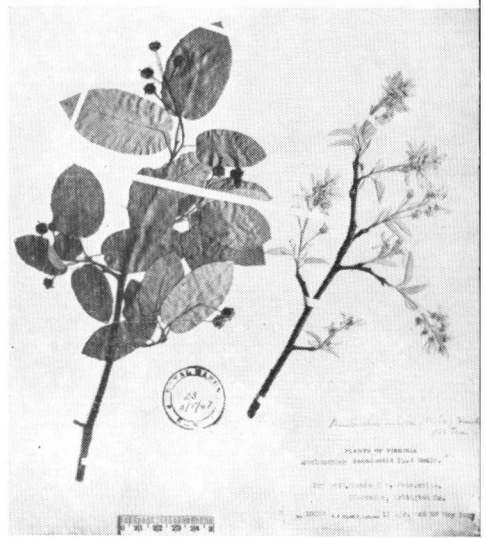


Fig. 6. *Amelanchier arborea* (Michx. f.) Fern

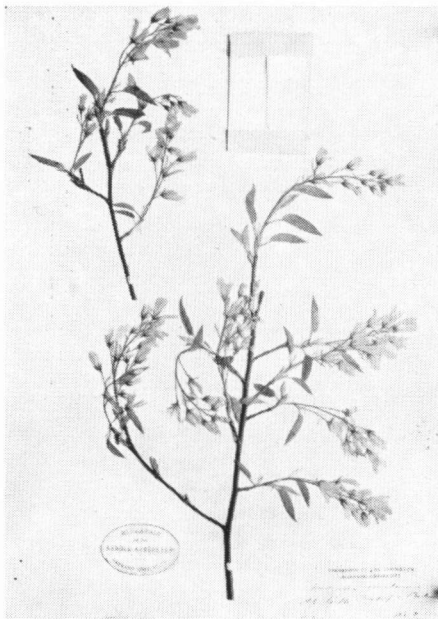


Fig. 7. *Amelanchier grandiflora* Rehd., in bloei.



Fig. 8. *Amelanchier grandiflora* Rehd., in vrucht



Fig. 10. *A. spicata* (Lam.) K. Koch.

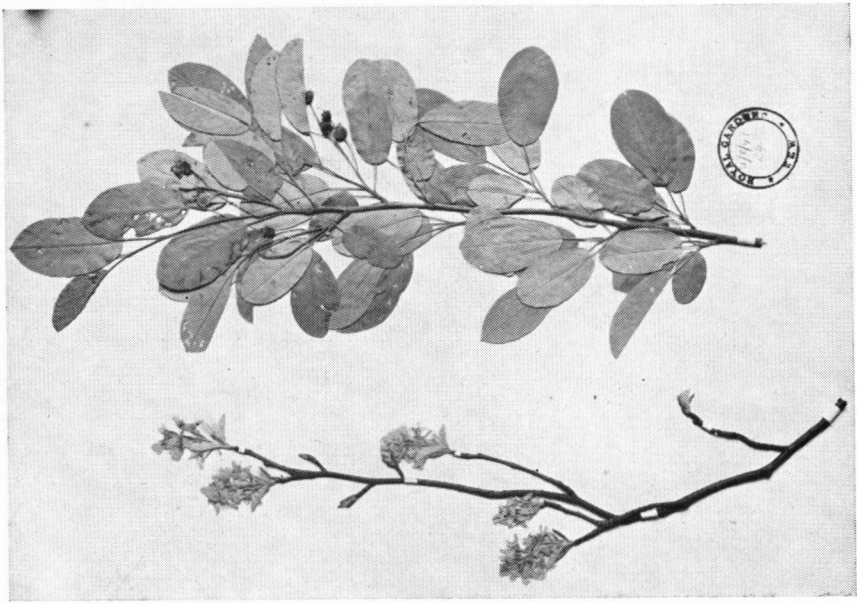


Fig. 9. *Amelanchier canadensis* (L.) Med.

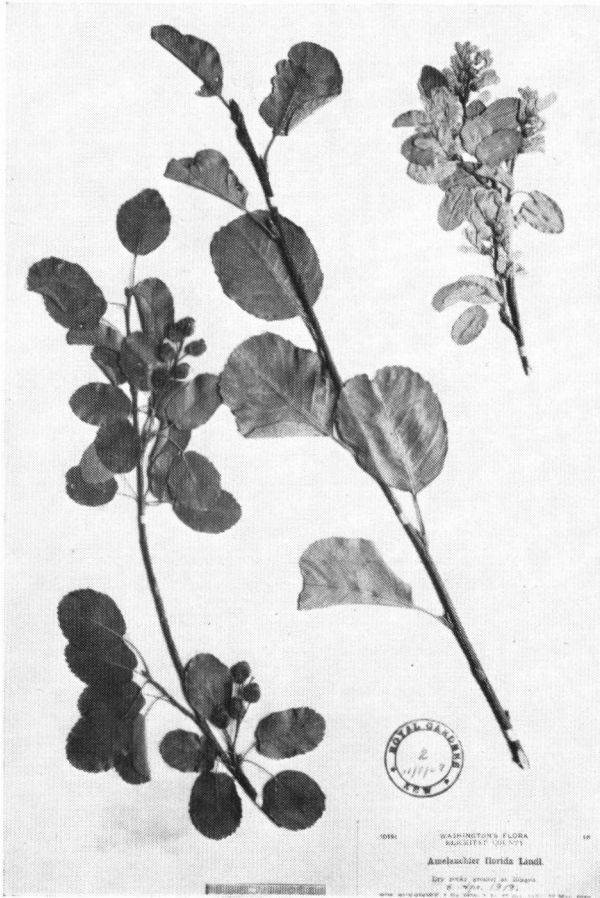


Fig. 11. *Amelanchier florida* Lindl.

A. arborea kan tot een 20 m. hoge boom, doch ook heesterachtig opgroeien. De bladvorm is omgekeerd eirond met toegespitste top en hartvormige voet, de bladrand is fijn gezaagd. In de jeugd zijn zowel onder- als bovenzijde van het blad behaard, later soms nog de onderzijde, maar vooral de bladsteel. Het blad is dan leerachtig met glanzend groene bovenzijde. Tijdens de bloei is het nog weinig ontwikkeld, dit in duidelijke tegenstelling tot het blad van *A. laevis*. De vrucht is bovendien droog en smakeloos en valt vroeg af.

Door de recente naamsverwisseling is vaak niet met zekerheid te zeggen, wat in de Amerikaanse literatuur met „*A. canadensis*” werd bedoeld. Ook is deze naam wel voor meer dan één van de tegenwoordig erkende soorten gebruikt (SARGENT). Een gedeelte van de als *A. canadensis* verzamelde planten in het Herbarium te Kew is thans gebracht tot *A. arborea* (Mich. f.) Fern., een gedeelte tot *A. laevis* Wieg.

Voor zover ik kon nagaan, komt *A. arborea* in ons land op het oogenblik niet voor.

5. × ***A. grandiflora*** Rehd. (afb. 7 en 8) is een hybride van *A. laevis* Wieg. en *A. arborea* (Mich.f.) Fern. Het jonge blad loopt roodbruin uit en is behaard. De habitus verschilt van die van *A. laevis*, doordat de stengelleden minder zigzag staan ten opzichte van elkaar; ook zijn de knoppen minder spits. Het blad is eivormig tot ovaal, kort toegespitst aan de top, zwak hartvormig aan de voet; het bezit een glanzend groen oppervlak. Tijdens de bloei is het evenver ontwikkeld als bij *A. laevis*. De iets behaarde bloemtrossen hangen over; de bloemsteeltjes zijn tamelijk kort. In knop zijn de kroonblaadjes roodgestreept, zoals dit in de beschrijving van REHDER wordt aangeduid; dit kenmerk wordt verder in de literatuur niet genoemd. Volgens FERNALD komt een dergelijke kleur voor bij *A. arborea* in Zuidoost-Virginia. De geopende bloem is iets groter dan van *A. laevis*; de vrucht is even groot en sappig, maar de vruchtzetting is minder goed.

Hoewel de beschrijving werd gegeven naar een gekweekt exemplaar uit de botanische tuin te München, komt deze kruising volgens REHDER ook in de natuur voor. Verschillende in het wild verzamelde planten werden door WIEGAND dan ook hiertoe gerekend. Volgens JONES konden zij echter alle worden teruggebracht, hetzij tot *A. arborea*, hetzij tot *A. laevis*.

SAX geeft deze hybride op als tetraploid.

Exemplaren staan o.a. in het Fruticetum te Wijster.

6. ***A. canadensis*** (L.) Med., de „swampserviceberry”, synoniem: *A. oblongifolia* Roem. (afb. 9) Deze groeit tamelijk recht op, maar

blijft, in tegenstelling tot de drie voorgaande soorten, struikachtig. Knoppen eirond, glanzend roodbruin, alleen de bovenste schubranden fijn behaard. Bladeren ovaal, met afgeronde of toegespitste top en afgeronde of zwak hartvormige voet. Blad fijn gezaagd. Jong blad aan de onderzijde witviltig, later kaal. Korte, rechtop staande bloemtrosjes. Typerend is de opgerichte stand van de kelkblaadjes op de vrucht; deze is blauwzwart, sappig en zoet.

Zoals reeds bij de bespreking van *A. arborea* werd vermeld, is het foutieve gebruik van de naam *A. canadensis* (L.) Med. te wijten aan WIEGAND, die, afgaande op de beschrijving van *Mespilus canadensis* in LINNAEUS' SYSTEMA, ed. 12, meende dat deze naam was gegeven aan de boomvormige, behaarde vorm, de tegenwoordige *A. arborea* (Mich. f.) Fern. De beschrijving schijnt echter door MURRAY en LINNAEUS FIL. iets te zijn gewijzigd, terwijl het originele herbariumexemplaar volgens FERNALD geheel met *A. oblongifolia* Roem., de „swampserviceberry” overeenkomt. Deze laatste moet dus de naam *A. canadensis* (L.) Med. dragen.

In Amerika wordt deze soort alleen opgegeven voor moerassige groeiplaatsen.

Een veredeld exemplaar is aanwezig in het Fruticetum te Wijster. Via een Boskoopse kweker is dit afkomstig uit de Royal Botanic Gardens te Kew.

7. *A. stolonifera* Wieg. heeft een kruipende groeiwijze. De rechtopgaande takken worden niet hoger dan 1½ m. Hierin verschilt hij duidelijk van de hierna te bespreken *A. spicata* (Lam.) K. Koch. Op de zienswijze van JONES, die beide soorten voor identiek houdt, kwam een sterke en m.i. gerechtvaardigde kritiek van FERNALD, waarom hij hier weer afzonderlijk wordt behandeld. Knoppen donker roodbruin, tamelijk slank, iets gekromd, weinig sterk behaard. Blad elliptisch, meest met afgeronde voet, bladrand fijn gezaagd, het jonge blad aan de onderzijde viltig behaard. Rechtop staande, kort behaarde of bijna kale bloemtrosjes. Vruchtbeginsel aan de boven zijde wollig behaard; stijlen vrijwel geheel vergroeid. Bloemen vrij klein; jonge vrucht met een lichte insnoering, juist onder de inplanting van de kelkblaadjes. Deze zijn teruggeslagen. De rijpe vrucht is purperzwart gekleurd, berijpt, sappig en zoet.

A. stolonifera wordt bij uitzondering in Nederland gekweekt. Een exemplaar groeit in het Fruticetum te Wijster.

8. *A. spicata* (Lam.) K. Koch (afb. 10) herinnert in vele kenmerken aan *A. stolonifera*, maar de groeiwijze is totaal verschillend,

n.l. bossig en steil rechtop. Verder zijn de bladeren meer ovaal tot eirond, soms met hartvormige voet en staan de kelkblaadjes op de vrucht schuin uit. WIEGAND houdt hem voor een hybride tussen *A. stolonifera* Wieg. en *A. canadensis* (L.) Med. Maar FERNALD acht dit onwaarschijnlijk en denkt aan een kruising van *A. canadensis* (L.) Med. met de Europese *A. ovalis* Med. Die kruising zou dan in Europa zijn ontstaan, wat niet onmogelijk is, daar beide soorten o.a. in Franse tuinen waarschijnlijk al vroeg te samen werden gekweekt. Het slechts gedeeltelijk vergroeid zijn van de stijlen wijst ook in de richting van hybridisatie, speciaal met *A. ovalis*. *A. spicata* wordt in ons land veel gekweekt, vooral onder de naam *A. botryapium*.

9. *A. florida* Lindl. (afb. 11) is nogal eens verward met *A. alnifolia* Nutt. Soms zijn zij als identiek opgevat. Het zijn beide West Amerikaanse soorten, echter met een verschillend verspreidingsgebied. De groeiwijze van *A. florida* is over het algemeen forser dan van *A. alnifolia*, maar kan sterk variëren. De bloemen zijn meestal groter, hoewel ook dit geen betrouwbaar onderscheid is. Alleen het gebied van herkomst zou in bepaalde gevallen een zekere aanwijzing bij de op naam stelling bieden.

Daar de *Amelanchier* van het type, dat hier wordt gekweekt, opvallend grootbloemig is, meen ik, dat wij met *A. florida*, niet met *A. alnifolia* te maken hebben.

Knoppen buikig, donker roodbruin, zowel oppervlak als rand van de knopschubben iets behaard. Jong blad tamelijk dun, grof getand, tijdens de bloei geheel ontplooid. Volgroeid blad ovaal tot omgekeerd eirond of bijna cirkelrond; top afgerond tot afgeknot, voet zwak hartvormig. Jonge vrucht iets ingesnoerd onder de kelk, rijpe vrucht purperzwart, berijpt, sappig en zoet.

Exemplaar: no 1516 in het Arboretum van de Landbouw Hogeschool te Wageningen.

Determineertabel voor de hierboven besproken *Amelanchier*-soorten, volgens Rehder, iets gewijzigd.

Stijlen 5, vrij, niet buiten de kelkbuis uitstekend. . . . *A. ovalis*.
Stijlen 5, tot halverwege of verder vergroeid, langer dan de kelkbuis. Bloemen in trosjes, blad in de knop gevouwen, bladstelen vrij lang.

- A. Bladrand grof gezaagd, 3—5 tanden per cm; jong blad ontplooid tijdens de bloei; bovenzijde van het vruchtbeginsel wollig behaard. *A. florida*.
- AA. Bladrand fijn gezaagd, 6—12 tanden per cm; jong blad tijdens bloei nog niet geheel ontplooid.
- B. Jong blad licht groen, wollig behaard; bloemstelen tamelijk kort
- C. Blad met afgeronde tot toegespitste top.
- D. Bovenzijde van het vruchtbeginsel wollig behaard; bladvorm meest ovaal.
- E. Kelkblaadjes op de vrucht teruggeslagen; kruipende struiken tot 1½ m. hoog; bladvorm ovaal. *A. stolonifera*.
- EE. Kelkblaadjes op de vrucht iets uitstaand; bossige struiken tot 6 m. hoog; bladvorm ovaal tot omgekeerd eirond. *A. spicata*.
- DD. Bovenzijde van het vruchtbeginsel kaal of bijna kaal. Bladvorm meest ovaal, kelkblaadjes op de vrucht rechtopstaand. *A. canadensis*.
- CC. Blad aan de top steeds geleidelijk toegespitst.
- F. Vruchtbeginsel aan de bovenzijde wollig behaard; bovenzijde van het jonge blad kaal, voet afgerond of iets hartvormig. *A. asiatica*.
- FF. Vruchtbeginsel aan de bovenzijde kaal of bijna kaal; het jonge blad aan beide zijden behaard, meestal hartvormig aan de voet. *A. arborea*.
- BB. Blad meestal roodbruin uitlopend, bloemsteeltjes tot 2½ cm, aan de vrucht tot 5 cm.
- G. Jong blad van het begin af vrijwel kaal. *A. laevis*.
- GG. Jong blad glanzend wollig behaard.
- H. Stand der stengelleden opvallend zigzag; kroonbladen, ook in knop, zuiver wit. *A. laevis f. villosa*.
- HH. Stand der stengelleden slechts weinig zigzag; kroonbladen in knop iets rose gestreept *A. grandiflora*.

Overzicht van Nederlands herbariummateriaal. Op het ogenblik is *A. laevis f. villosa* de enige *Amelanchier*-soort, die op enigszins belangrijke schaal verwilderd in ons land wordt aangetroffen. Ook wanneer wij nagaan, wat er in de herbaria in de loop der jaren is verzameld, kunnen de meeste vondsten tot deze soort worden teruggebracht. Hieronder volgt een overzicht van het in de voornaamste Nederlandse herbaria aanwezige materiaal.

A. laevis Wieg. f. *villosa* ter Pelkwijk.

Datum	Vindplaats	Leg.	Herbarium-nummer
1866	Bentveld	van Eeden	N.B.V.
1866	Aerdenhout	van Eeden	N.B.V.
?(oud)	tussen den Haag en Wassenaar	R. Bondam	N.B.V.
1870	Haarlemmer hout	H. W. Groll	N.B.V.
1871	Aerdenhout	H. W. Groll	N.B.V.
1872	Boekenrode bij Haarlem	van Eeden	N.B.V., H.G., H.U.
1882	Almelo	L. Posthumus	L. 846, 86
1886	Haarlem	L. Posthumus	L. 866, 51.
1895	Overveen	Th. Weevers	N.B.V. 126
1897	Haarlemmer hout	Ogterop	L. 846, 48
1899	Berg en Dal	F. J. Bevert	N.B.V.
1901	tussen Elst en Arnhem	A. H. Blaauw	N.B.V.
1902	Muiderberg	Stomps en Terwen	L. 846, 29
1903	Lisse	Jansen en Wachter	L. 846, 44
1904	Lonneker	M. J. Blijdenstein	N.B.V.
1907	Velp	F. A. des Tombe	L. 846, 41
1918	Ulvenhoutse bos	W. J. C. Kooper	H.U.
1920	Breda	Jansen en Wachter	L. 846, 28
1920	de Treek bij Amersfoort	Th. Weevers	N.B.V.
1920	Brummen	H. Uittien	H.U.
1927	Heelsum	v. Ooststroom	L. 846, 21
1929	Groeneveld bij Baarn	„	L. 846, 43
1930	Lage Vuurse	„	L. 846, 42
1933	Naardermeer	J. Vlieger	N.B.V.
1947	Hatert	Joh. Jansen	N.B.V.
1948	Duinrel	v. Ooststroom	L. 846, 10, 11
1948	„	R. de Haan	L. 846, 9
1948	Lheebroekertzand (Dr.)	v. Ooststroom	L. 846, 8

Sedert 1866 is *A. laevis* f. *villosa* dus in elk geval verwilderd in ons land aanwezig. De hierboven genoteerde exemplaren komen geheel met de beschrijving overeen.

Een enigszins afwijkende vorm werd verzameld in de omgeving van Apeldoorn en wel door KOK ANKERSMIT in 1874 en 1878, door J. D. KOBUS in 1878, door D. LAKO en J. KOORNNEEF in 1882. Het jonge blad van deze exemplaren is i.t.m. dat van *A. laevis*. opvallend weinig ontplooid tijdens de bloei en meer viltig behaard. Ook zijn de afzonderlijke bloemsteeltjes korter dan bij de gebruikelijke *A. laevis* f. *villosa*. Bij navraag bleek een dergelijke vorm ook nu nog in de omgeving van Apeldoorn te groeien. Deze vorm herinnert enigszins aan *A. arborea* (Mich. f.) Fern., de soort, die betrekkelijk weinig van *A. laevis* afwijkt. Als doorslaggevend kenmerk wordt vooral het droog en smakeloos blijven van het vruchtvlies opgegeven.

De vruchten van de nu nog te Apeldoorn voorkomende vorm worden echter uitgesproken sappig en zoet. Ik meen dan ook, dat wij hier met een zich bij het uitlopen afwijkend voordoende *A. laevis* hebben te maken. Hij heeft bovendien het omgekeerd eironde blad met zwak hartvormige voet en glanzend groene bovenzijde van de op sommige kwekerijen aanwezige vorm.

Ook *A. spicata* is enkele malen verwilderd aangetroffen, getuige het volgende in de herbaria aanwezige materiaal.

A. spicata (Lam.) K. Koch.

Datum	Vindplaats	Leg.	Herbarium- nummer
1888	bij Heino	L. Posthumus	L. 846, 71
"	"	Goethart	L. 846, 80
"	"	Kok Ankersmit	N.B.V.
1890	"	D. Lako	N.B.V.
1894	St. Pietersberg	E. J. M. de Haas	N.B.V.
1911	Schuren Z.L.	A. de Wever	L. 846, 67
1928	Zeist	C. Brakman	L. 846, 68

A. ovalis, het in Europa inheemse krentenboompje, is daarentegen alleen als „planta culta” in de herbaria aanwezig. Alle opgaven van verwilderde planten berusten, voorzover ik heb kunnen nagaan, op verwisseling, hetzij met *A. laevis*, hetzij met *A. spicata*.

SUMMARY

With JONES' monograph "American Species of Amelanchier" as a guide, an investigation was made after the species of *Amelanchier* occurring in the Netherlands, either as cultivated plants or subspontanized. The main characters of each of these species are enumerated and summarized in a key.

The plants hitherto called *A. canadensis* (L.) Med. belong apparently in part to *A. laevis* Wieg., in part to *A. arborea* (Michx.) Fern. *A. canadensis* (L.) Med. is the correct name for *A. oblongifolia* Roem.; *A. canadensis* Torr. & Gray is a synonym of *A. laevis* Wieg. The villous form of the latter occurring in the Netherlands, Southern England and Denmark as a subspontanized plant is not identical with American material and is distinguished as *f. villosa*.

GERAADPLEEGDE LITERATUUR.

- ASCHERSON & GRAEBNER, 1900, Synopsis der Mitteleuropäischen Flora, dl.2.
 BEAN, W. J. 1933, Trees and shrubs hardy in the British isles.
 BONNIER, G. 1934, Flore complète de France IV.
 BOOM, B. K. 1942, Nederlandse Dendrologie.
 DIPPPEL, 1893, Handbuch der Laubholzkunde.
 ENGLER, A & K. PRANTL, 1894, Die Natürlichen Pflanzenfamilien.
 —, & O. DRUDE, Vegetation der Erde, I, II, III, IV, VI, X, XI, XIII.
 FERNALD, M. L. 1941, Another century of additions to the flora of Virginia, Rhodora 48.
 —, 1946, Amelanchier spicata not an american species, Rhodora 48.
 HEGI, 1921, Ill. Flora von M. Europa, IV, 2.
 HENDRIKS, W. J. 1940, Onze loofhoutgewassen.
 JONES, G. N. 1946, American species of Amelanchier, Ill. Biol. Mon.
 MOFFETT, A. A. 1931, Chromosome Numbers in the Pomoideae, Proc. of the Royal Soc. B 108.
 PELKWIJK, A. J. TER, 1949, Amelanchier-soorten in Nederland en hun betekenis voor tuin- en bosbouw, Med. Dir. v. d. Tuinbouw, no. 4.
 REHDER, A. 1947, Manual of cultivated trees and shrubs.
 SARGENT, C. S. 1905, Manual of the trees of N. America.
 —, 1911, Plantae Wilsonianae, vol. I.
 SAX, KARL, 1931, The origin and relationship of the Pomoideae, J. of the Arnold arb.
 SCHENCK, C. A. 1939, Fremdländische Wald- und Parkbäume.
 SCHNEIDER, C. 1903, Dendrologische Winterstudien.
 —, 1912, Ill. Handbuch der Laubholzkunde.
 SMALL, 1935, Manual of the S. E. Flora, New York.
 WEIN, K., 1929, 1931, Die erste Einführung Nordamerikanischer Gehölze in Europa, Mitt. der D. Dendr. Ges.
 WETTSTEIN, 1935, Systematische Botanik.
 WIEGAND, KARL, 1935, A taxonomist's experience with hybrids in the wild, Science, Vol. 81.
 —, 1912, The genus Amelanchier in E. N. America, Rhodora 14.