

# Het Dwingelderveld

G. Abbingh

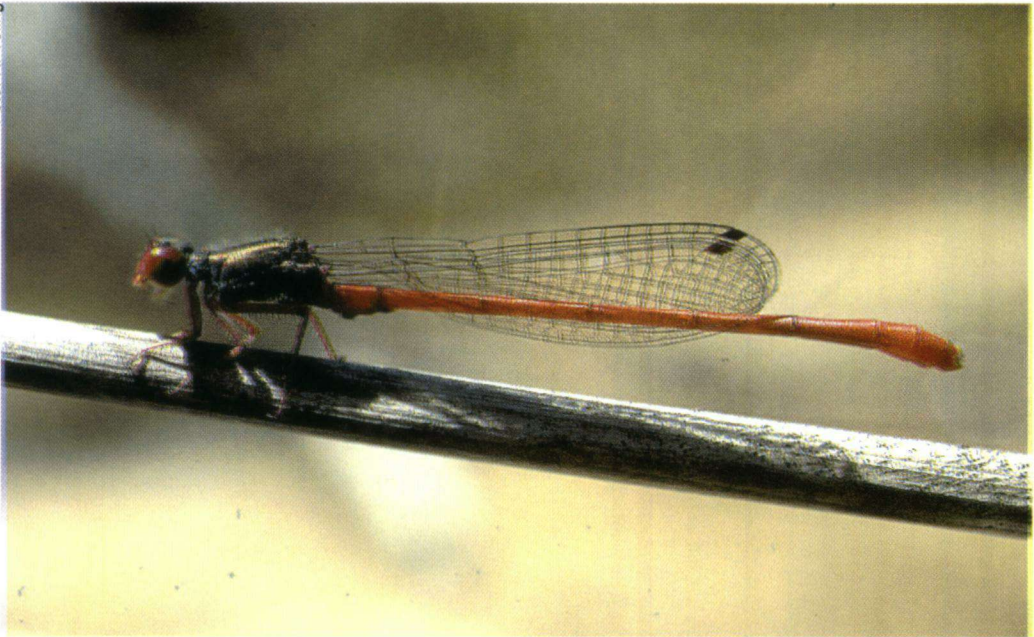
*Het Dwingelderveld is een groot natuurgebied tussen Dwingeloo en Ruinen. Het gebied bestaat uit bos, heide, stuifzanden en essen en geeft een goed beeld van het 'olde' Drentse esdorpenlandschap. De Dwingelose Heide en Kraloërheide, het centrale deel van het Nationaal Park, vormen samen het grootste aaneengesloten vochtige heidegebied in Noordwest-Europa. Met name libellensoorten die karakteristiek zijn voor vennen en hoogvenen zijn in dit gebied te vinden.*

## Korte karakteristiek

Het Nationaal Park Dwingelderveld heeft een omvang van ruim 3.500 hectare. Staatsbosbeheer en Natuurmonumenten hebben het grootste deel van het terrein in eigendom en beheer. Het gebied kenmerkt zich door een grote variatie in terreintypen. Naast uitgestrekte (vochtige) heidevelden bestaat het uit bos, grasland, essen, stuifzanden en restanten

van beekdalen. Met name in het bos- en heidegebied liggen vele voedselarme plassen en veentjes. Het heidegebied is een restant van een veel groter gebied dat vroeger zo kenmerkend voor Drenthe was. Samen met de begrazing door schapen vormde het de basis van het zogenaamde Potstal-systeem, waarbij de mest van de schapen op de essen werd gebracht om de bodemvruchtbaarheid te verbeteren, de heide echter steeds verder verschalend. Met de komst van kunstmest ging dit systeem echter ter ziele en daarmee verdween ook het grootste deel van de heide uit Drenthe. Daar waar de heide door overbegrazing verdween, ontstonden stuifzanden. Het Lheebroekerzand laat daar nog iets van zien. Een deel van de stuifzanden is in het begin van de vorige eeuw bebost om het stuiven een halt toe te roepen. Boswachterij Dwingeloo dankt hieraan haar ontstaan. De nog overgebleven heide wordt door begrazing met schapen in stand gehouden.

Foto: K. Velling



De in Nederland vrij zeldzame Koraaljuffer komt op het Dwingelderveld op sommige locaties nog talrijk voor.

## Welke libellensoorten, waar en wanneer?

Het Dwingelderveld kenmerkt zich qua libellen vooral door soorten van (voedselarme) heidevennen en hoogveengebieden (zie tabel). Naast zeer algemene soorten als Watersnuffel, Gewone pantserjuffer en Zwarte heidelibel komen er zeldzame tot zeer zeldzame libellensoorten voor, zoals Maanwaterjuffer, Tangpantserjuffer (vooral op bosvennen), Koraaljuffer, Noordse glazenmaker en Venwitsnuitlibel. Minder zeldzaam, maar wel kenmerkend zijn soorten als Venglazenmaker en Noordse witsnuitlibel.

Begin mei laten de eerste libellen zich bij de vele vennetjes en veentjes zien. Met name de Noordse witsnuitlibel sluipt dan massaal uit en voor verzamelaars van larvenhuidjes is het dan eenvoudig aan materiaal te komen. Kort na de Noordse witsnuitlibel laat de Maanwaterjuffer zich zien, vooral bij bosvennen maar

Waargenomen soorten libellen na 1990 in de omgeving van het Dwingelderveld met een indicatie van talrijkheid.

Nederlandse naam	Wetenschappelijke naam	Status
Weidebeekjuffer	<i>Calopteryx splendens</i>	zwerver
Noordse winterjuffer	<i>Sympecma paedisca</i>	schaars <sup>1</sup>
Zwervende pantserjuffer	<i>Lestes barbarus</i>	vrij schaars
Tangpantserjuffer	<i>Lestes dryas</i>	algemeen
Gewone pantserjuffer	<i>Lestes sponsa</i>	zeer algemeen
Tengere pantserjuffer	<i>Lestes virens</i>	algemeen
Houtpantserjuffer	<i>Lestes viridis</i>	vrij schaars
Blauwe breedscheenjuffer	<i>Platynemis pennipes</i>	vrij schaars
Lantaamtje	<i>Ischnura elegans</i>	algemeen
Vuurjuffer	<i>Pyrrhosoma nymphula</i>	algemeen
Watersnuffel	<i>Enallagma cyathigerum</i>	zeer algemeen
Maanwaterjuffer	<i>Coenagrion lunulatum</i>	algemeen
Azuurwaterjuffer	<i>Coenagrion puella</i>	algemeen
Variabele waterjuffer	<i>Coenagrion pulchellum</i>	vrij schaars
Kleine roodoogjuffer	<i>Erythromma viridulum</i>	vrij schaars
Koraaljuffer	<i>Ceragrion tenellum</i>	algemeen
Blauwe glazenmaker	<i>Aeshna cyanea</i>	algemeen
Bruine glazenmaker	<i>Aeshna grandis</i>	vrij schaars
Vroege glazenmaker	<i>Aeshna isosceles</i>	zwerver
Venglazenmaker	<i>Aeshna juncea</i>	algemeen
Paardenbijter	<i>Aeshna mixta</i>	algemeen
Noordse glazenmaker	<i>Aeshna subarctica</i>	schaars
Grote keizerlibel	<i>Anax imperator</i>	vrij schaars
Smaraglibel	<i>Cordulia aenea</i>	algemeen
Metaalglanslibel	<i>Somatochlora metallica</i>	vrij schaars
Platbuik	<i>Libellula depressa</i>	schaars
Viervlek	<i>Libellula quadrimaculata</i>	algemeen
Gewone oeverlibel	<i>Orthetrum cancellatum</i>	algemeen
Zwarte heidelibel	<i>Sympetrum danae</i>	zeer algemeen
Geelvlekheidelibel	<i>Sympetrum flaveolum</i>	algemeen
Zwervende heidelibel	<i>Sympetrum fonscolombii</i>	schaars
Bloedrode heidelibel	<i>Sympetrum sanguineum</i>	algemeen
Bruinrode heidelibel	<i>Sympetrum striolatum</i>	algemeen
Steenrode heidelibel	<i>Sympetrum vulgatum</i>	algemeen
Gevlekte witsnuitlibel	<i>Leucorhina pectoralis</i>	zwerver
Venwitsnuitlibel	<i>Leucorhina dubia</i>	algemeen
Noordse witsnuitlibel	<i>Leucorhina rubicunda</i>	algemeen

<sup>1</sup>: waarschijnlijk niet meer aanwezig.



Foto: K. Velling

De Tengere pantserjuffer is algemeen op het Dwingelderveld.

ook op heideplassen. Ook hier een uitgelezen kans om (de lastig te determineren) huidjes te verzamelen, vooral omdat andere juffers met sterk gelijkende huidjes dan nog niet vliegen. De Venwitsnuitlibel is veel minder algemeen, vliegt ook wat later en komt vooral voor op de voedselarme vennen, onder andere in het Lheebroekerzand.

Vanaf half juni kan de Koraaljuffer worden aangetroffen. Vooral bij de bosvennen met hoogveenontwikkeling is deze soort soms vrij talrijk aanwezig, bijvoorbeeld bij het Lange Veen. Kenmerkend voor het Dwingelderveld zijn voorts de vele heidelibellen die vanaf juli het gebied bevolken, met name de Zwarte heidelibel en de Steenrode heidelibel. Deze soorten worden ook met grote regelmaat buiten de voortplantingsbiotopen aangetroffen. Van de pantserjuffers is de Gewone pantserjuffer het meest algemeen. De veel zeldzamere Tangpantserjuffer is onder andere aan te treffen bij het Lange Veen en het Blanke Veen. Voor de vennen met hoogveenontwikkeling is de Venglazenmaker kenmerkend. Deze komt rond half augustus algemeen in het gebied voor. De zeer zeldzame dubbelganger van deze soort, de Noordse glazenmaker, is voorlopig op slechts één ven met hoogveenontwikkeling waargenomen.

Naast libellen zijn er in het Dwingelderveld nog vele andere bijzondere soorten waar te nemen, zoals reptielen (Adder, Gladde slang en Ringslang) en dagvlinders (grote zeldzaamheden als Veenbesparelmoervlinder, Veenbesblauwtje, Gentiaanblauwtje en Veenhooibeestje, dat waarschijnlijk sinds circa 2000 niet meer aanwezig is).



## Op pad in het Dwingelderveld

Het Dwingelderveld kan op verschillende manieren worden verkend, het makkelijkst wandelend of per fiets. Fietsen zijn te huur in Dwingeloo en Ruinen. Bij elke plaatselijke VVV zijn fietsroutes te verkrijgen. Ook tochten per huifkar of paard zijn mogelijk. Het bezoekerscentrum van Natuurmonumenten aan de Oude Benderseweg (aan de kant van Ruinen) vormt een goed startpunt. Informatie over het gebied is hier verkrijgbaar en er starten van hieruit een aantal wandelroutes (variërend van 2,5 tot 7 kilometer). Vanuit het bezoekerscentrum loopt of fietst men zo de heide op. Overigens moet men er in het voor- en najaar rekening mee houden dat sommige wandelen fietspaden deels onder water kunnen staan. Volgt men het fietspad via de Oude Benderseweg over de heide naar Dwingeloo dan passeert men vele veentjes en vennetjes: een mooie route om libellen waar te nemen. Een ander startpunt vormt het Oriëntatiecentrum van Staatsbosbeheer, gelegen aan de Oude Postweg vlak bij afslag 29 van de A28. Via deze route benadert men het Dwingelderveld van de noordkant via de Boswachterij Dwingeloo met de vele bosvennetjes en het Lheebroekerzand. Met name in dit gebied mag de Noordse glazenmaker verwacht worden. Het wordt op prijs gesteld eventuele waarnemingen van deze soort goed te documenteren en door te geven (zie *Brachytron* 1(2): 35-39 voor de verschillen met de Venglazenmaker). Ook bij Lhee bevindt zich een bezoekerscentrum. Voor rolstoelgebruikers zijn de meeste paden in het Dwingelderveld ongeschikt; de genoemde bezoekerscentra zijn echter wel geschikt. Het Dwingelderveld is vrij toegankelijk via wegen en paden. Het grootste deel is echter afgesloten voor motorvoertuigen. Een flink deel van het gebied valt binnen de storingsvrije zone van de Radiosterrenwacht Dwingeloo en het gebruik van mobiele telefoons is hier verboden. Voor een langer verblijf zijn er rondom het Nationaal Park diverse campings.

### Hoe kom ik er?

Vanaf de A28 is het Dwingelderveld via afslag 29 (Spier-Dwingeloo) te bereiken. U komt dan eerst langs het Oriëntatiecentrum van Staatsbosbeheer en rijdend richting Dwingeloo passeert u het bezoekerscentrum bij Lhee.

Voor het bezoekerscentrum van Natuurmonumenten kunt u beter afslag 30 (Ruinen-Pesse) nemen. Als u vanuit het zuiden komt, rijdt u na de afrit een klein stukje door en gaat dan via een tunneltje onder de A28 door in de richting Eursinge-Ruinen. Als u vanuit het noorden komt, gaat u na de afslag links onder de A28 door en weer linksaf (pas op: niet weer de A28 op!) tot u bij het tunneltje richting Eursinge-Ruinen gaat. Vlak voor Ruinen (bij het buurtschap Engeland) slaat u rechtsaf de Oude Benderseweg in. Deze volgend komt u vanzelf bij het bezoekerscentrum van Natuurmonumenten. Met het openbaar vervoer is het Dwingelderveld helaas slecht te bereiken.

*Gerard Abbingh  
Muddegoorn 78  
9493 NK Assen  
g.abbingh@hetnet.nl*



Foto: K. Jansen

De Venglazenmaker is kenmerkend voor vennen met hoogveenontwikkeling.