

# Het Korenburgerveen

R. Ketelaar, W. Verberk & J. Rademaker

*Het Korenburgerveen is een sterk gevarieerd natuurgebied met vennen, hoogveen, vochtige heide, broekbos en schraalgrasland. Het gebied ligt in de Achterhoek, vier kilometer ten noordwesten van Winterswijk. Er is onder meer een fraaie overgang aanwezig van zuur, voedselarm hoogveen naar gebufferde, matig voedselrijke vennen. De Speerwaterjuffer is de specialiteit van het gebied; hier bevindt zich de grootste populatie van Nederland.*

## Korte karakteristiek

Het Korenburgerveencomplex heeft een omvang van circa 310 hectare en bestaat uit drie deelgebieden: Korenburgerveen, Meddosche Veen en Vragenderveen. Het grootste stuk is in eigendom van Natuurmonumenten. Het grootste deel van het Vragenderveen is in eigendom van de Stichting Marke Vragenderveen en het grootste deel van het Meddosche Veen is in eigendom van de gemeente Winterswijk. De inrichting en het beheer van de verschillende deelgebieden zijn zoveel mogelijk op elkaar afgestemd. Daarnaast worden op het ogenblik hydrologische maatregelen uitgevoerd die gericht zijn op het verminderen van de verdroging en de invloed van vermist landbouwwater met als doel regeneratie van het hoogveen.

Het Korenburgerveen behoort tot de weinige landschappen binnen Nederland waar nog enigszins sprake is van een oorspronkelijke ruimtelijke rangschikking van de verschillende ecosysteemonderdelen. Het Korenburgerveen ligt op de flank van een smeltwatergeul, die is uitgesleten in tertiaire afzettingen. Deze smeltwatergeul wordt geflankeerd door een opduiking van tertiaire klei in het westen en een dekzandrug in het oosten. Deze beide opduikingen komen in het zuiden bij het dal van de Schaarsbeek zeer dicht bij elkaar.

Uit deze landschappelijke context volgt dat het Korenburgerveen vanuit drie wegen hydrologisch gevoed wordt: 1) neerslag, 2) ondiepe afstroming over de tertiaire klei van noordwestelijke zijde en 3) door wateraanvoer vanuit de

dekzandrug aan de oostelijke zijde (het Rommelgebergte). Deze derde vorm van wateraanvoer is zeer basenrijk en dat is ook in andere delen van de omgeving in de naamgeving terug te vinden. Zo duidt blik of plek op een basenrijke moerasplek (bijvoorbeeld Plekenpo, ten zuiden van Winterswijk).

Het komveen is doorsneden met een aantal dekzandruggen die in het verleden stagnatie in de waterafvoer hebben veroorzaakt. Hierdoor is een reeks van plassen ontstaan, die zich in de richting van een stabiel systeem (hoogveen) hebben ontwikkeld. Daarnaast treedt interferentie op met een dynamisch beekstelsysteem (broekbos, zeggenmoeras, beekdalgrasland). Door de hoogteverschillen treden stromingspatronen en kwel op, waardoor gradiënten ontstaan tussen vele verschillende watertypen en vegetatietypen.

## Welke libellensoorten, waar en wanneer?

Veel libellensoorten van vennen en hoogveen zijn in het Korenburgerveen aan te treffen (zie tabel). De grootste specialiteit, de Speerwaterjuffer, vliegt in het voorjaar. Hoge aantallen kunnen worden gezien in het toegankelijke Meddosche Veen. Vlakbij het startpunt van het wandelpad loopt een plankenpad langs het eerste ven. Hier vliegen kleine aantallen Speerwaterjuffers. De weinige waarnemingen



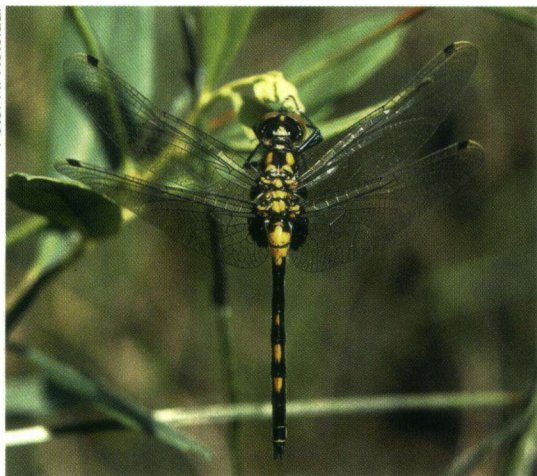
Foto: R. Ketelaar

Poelen in de omgeving van het Korenburgerveen, zoals hier langs de Borkense baan, zijn rijk aan libellen.



De Speerwaterjuffer is de specialiteit van het Korenburgerveen.

van de Gevlekte witsnuitlibel komen ook van dit ven, wees daar dus alert op! Hogere aantallen Speerwaterjuffer zitten verderop in de Veenpluis- en Zeggenvegetaties aan de linkerkant van het pad. De mannetjes komen regelmatig op Biezen en in de Gagel aan de waterkant rusten, vooral vroeger in de ochtend en later in de middag. Dit is een uitgelezen mogelijkheid om deze soort eens goed te bekijken of op de foto te zetten. Het is niet altijd eenvoudig om de Speerwaterjuffer op zicht van de Azuurwaterjuffer te onderscheiden. Na enige oefening is wel te zien dat het blauw van de Speerwaterjuffer wat donkerder is en wellicht valt ook de groenige onderkant van de kop en het borststuk op. Het voorjaar is ook de goede tijd om de Maanwaterjuffer (schaars, dus goed zoeken), Noordse witsnuitlibel en



De Venwitsnuitlibel is in het Korenburgerveen wat schaarser dan de Noordse witsnuitlibel. Beide soorten zijn echter regelmatig in het gebied aan te treffen.

Venwitsnuitlibel (schaarser dan de Noordse witsnuitlibel) te zoeken. Langs de bosranden is er in het voorjaar kans op een ontmoeting met het Bont dikkopje die in redelijke aantallen in het reservaat voorkomt. Daarnaast komt het Heideblauwtje in grote aantallen voor op de natte heide.

In de zomer is het Korenburgerveen ook zeker een bezoek waard. De Koraaljuffer vliegt verspreid in het gebied, maar vaak in lage aantallen en tussen de hoge aantallen van de Gewone pantserjuffer zijn Tangpantserjuffers te vinden. Een grotere uitdaging is het vinden van de Tengere pantserjuffer waarvan enkele waarnemingen zijn gedaan, maar die bijzonder schaars lijkt te zijn.

### Op pad in het Korenburgerveen

Slechts een deel van het Korenburgerveen is toegankelijk voor het publiek, maar het toegankelijke deel is zeker interessant genoeg om een bezoek te rechtvaardigen. De enige manier om zelfstandig het gebied te verkennen is via een vijf kilometer lang wandelpad door het Meddosche Veen. Het handigste startpunt is te vinden vanaf Den Oppas. U steekt het spoor over en slaat direct af naar links. Na ongeveer 200 meter begint links de wandeling. Om ook de rest van het gebied te zien kunt u van mei tot en met augustus elke zondagochtend met een excursie van Natuurmonumenten mee (start: 9.00 uur bij Den Oppas).

Omdat slechts een klein deel van het reservaat openbaar toegankelijk is, zullen de meeste waarnemers waarschijnlijk tijd over houden voor andere gebieden in de omgeving. In het voorjaar loont het zeker de moeite om de Slinge te bezoeken waar deze door het bosgebied Bekendelle stroomt, drie kilometer ten zuiden van Winterswijk. Hier vliegt de Bosbeekjuffer in grote aantallen en kunnen de verschillen met de Weidebeekjuffer goed worden bekeken. Beide soorten komen hier namelijk over de hele beeklengte naast elkaar voor. De Beekrombout vliegt hier in lage aantallen en de beste kansen voor deze soort liggen ten westen van Bekendelle. De noordelijkste populatie van de Kanaaljuffer in Nederland is aanwezig op de Slingeplas, een grote recreatieplas een kilometer ten noordoosten van Bredevoort. De zomer is het beste seizoen om de Kanaaljuffer tussen de vele recreanten



te zoeken. Ze zijn op de hele plas te zien, maar ze concentreren zich meestal langs de oever waar de wind naar toe waait.

## Hoe kom ik er?

Het Korenburgerveen ligt dicht in de buurt van NS-station Winterswijk. In de Misterstraat kan een fiets worden gehuurd (niet op zondag). Met het openbaar vervoer is het reservaat vanaf het NS-station niet bereikbaar. Naast een gewone taxi is er een goedkoper alternatief met de regiotaxi (0800-7654321, minimaal 50 minuten van tevoren bestellen). Met de auto is het Korenburgerveen het beste te bereiken vanaf de weg Winterswijk naar Groenlo. Komende vanaf Winterswijk slaat u ongeveer anderhalve kilometer buiten Winterswijk af naar links (Meekertweg). Deze weg gaat over een voormalige spoorlijn en leidt langs een bungalowpark ('t Rommelgebergte). Na bijna twee kilometer steekt u een

spoorbaan over en parkeert tegenover de beheerderswoning (Den Oppas) van Natuurmonumenten. Hier staat een informatiebord waar ook een folder van het gebied kan worden meegenomen.

Robert Ketelaar  
De Vlinderstichting  
Postbus 506  
6700 AM Wageningen  
robert.ketelaar@vlinderstichting.nl

Wilco Verberk  
St. Bargerveen/Katholieke Universiteit Nijmegen  
Postbus 9010  
6500 GL Nijmegen  
wilcov@sci.kun.nl

Jan Rademaker  
Javastraat 35  
7101 AM Winterswijk

Waargenomen soorten libellen na 1990 in de omgeving van het Korenburgerveen met een indicatie van talrijkheid en voortplanting.

Nederlandse naam	Wetenschappelijke naam	Status	Voorkomen van larven <sup>1</sup>
Weidebeekjuffer	<i>Calopteryx splendens</i>	zwerwer	niet aangetroffen
Zwervende pantserjuffer	<i>Lestes barbarus</i>	schaars	niet aangetroffen
Tangpantserjuffer	<i>Lestes dryas</i>	vrij schaars	niet aangetroffen
Gewone pantserjuffer	<i>Lestes sponsa</i>	zeer algemeen	niet aangetroffen
Tengere pantserjuffer	<i>Lestes virens</i>	zwerwer (?)	niet aangetroffen
Houtpantserjuffer	<i>Lestes viridis</i>	algemeen	infrequent aangetroffen
Blauwe breedscheenjuffer	<i>Platycnemis pennipes</i>	zwerwer	niet aangetroffen
Lantaarntje	<i>Ischnura elegans</i>	vrij schaars	vrij frequent aangetroffen
Tengere grasjuffer	<i>Ischnura pumilio</i>	zwerwer	niet aangetroffen
Vuurjuffer	<i>Pyrrhosoma nymphula</i>	schaars	zeer frequent aangetroffen
Watersnuffel	<i>Enallagma cyathigerum</i>	zeer algemeen	niet aangetroffen
Speerwaterjuffer	<i>Coenagrion hastulatum</i>	algemeen	zeer frequent aangetroffen
Maanwaterjuffer	<i>Coenagrion lunulatum</i>	schaars	mogelijk infrequent aangetroffen <sup>2</sup>
Azuurwaterjuffer	<i>Coenagrion puella</i>	zeer algemeen	mogelijk zeer frequent aangetroffen <sup>3</sup>
Variabele waterjuffer	<i>Coenagrion pulchellum</i>	schaars	mogelijk zeer frequent aangetroffen <sup>3</sup>
Grote roodoogjuffer	<i>Erythromma najas</i>	schaars	niet aangetroffen
Kleine roodoogjuffer	<i>Erythromma viridulum</i>	schaars (?)	niet aangetroffen
Koraaljuffer	<i>Ceragrion tenellum</i>	vrij schaars	zeer frequent aangetroffen
Plasrombout	<i>Gomphus pulchellus</i>	zwerwer	niet aangetroffen
Blauwe glazenmaker	<i>Aeshna cyanea</i>	schaars	vrij frequent aangetroffen
Bruine glazenmaker	<i>Aeshna grandis</i>	schaars	niet aangetroffen
Venglazenmaker	<i>Aeshna juncea</i>	vrij schaars	niet aangetroffen
Paardenbijter	<i>Aeshna mixta</i>	vrij schaars	niet aangetroffen
Grote keizerlibel	<i>Anax imperator</i>	algemeen	niet aangetroffen
Smaragdlibel	<i>Cordulia aenea</i>	algemeen	vrij frequent aangetroffen
Platbuik	<i>Libellula depressa</i>	schaars	niet aangetroffen
Viervlek	<i>Libellula quadrimaculata</i>	zeer algemeen	zeer frequent aangetroffen
Gewone oeverlibel	<i>Orthetrum cancellatum</i>	algemeen	niet aangetroffen
Zwarte heidelibel	<i>Sympetrum danae</i>	algemeen	infrequent aangetroffen
Geelvlekheidelibel	<i>Sympetrum flaveolum</i>	vrij schaars	niet aangetroffen
Bloedrode heidelibel	<i>Sympetrum sanguineum</i>	algemeen	infrequent aangetroffen
Bruinrode heidelibel	<i>Sympetrum striolatum</i>	vrij schaars	infrequent aangetroffen
Steenrode heidelibel	<i>Sympetrum vulgatum</i>	schaars	infrequent aangetroffen
Gevlekte witsnuitlibel	<i>Leucorrhinia pectoralis</i>	zwerwer (?)	niet aangetroffen
Witsnuitlibel	<i>Leucorrhinia dubia</i>	schaars	vrij frequent aangetroffen
Noordse witsnuitlibel	<i>Leucorrhinia rubicunda</i>	algemeen	zeer frequent aangetroffen

<sup>1</sup>: Larven zijn alleen in voor- en najaar verzameld in een selectie van waterlichamen zodat niet voor elke soort een goed beeld is verkregen van de voortplanting.

<sup>2</sup>: Larven niet verder gedetermineerd dan *Coenagrion hastulatum/lunulatum*.

<sup>3</sup>: Larven niet verder gedetermineerd dan *Coenagrion puella/pulchellum*.