

Zeldzame libellen in Nederland in 1999, 2000 en 2001, CWNO-mededeling 3

K. Goudsmits & V.J. Kalkman

Inleiding

In dit artikel staan de door de Commissie Waarnemingen Nederlandse Odonaten (CWNO) gekeurde waarnemingen van zeldzame libellen uit de periode 1999 tot en met 2001. In twee eerdere artikelen zijn de door de CWNO gekeurde waarnemingen uit de periode 1997 (EDELAAR, 2000) en 1998 (KALKMAN & WASSCHER, 2003) gepubliceerd. Vanaf 1999 is de selectie van soorten waarvan de waarnemingen gekeurd worden een aantal keren ingeperkt. Een recente lijst van soorten en waarnemingen die gekeurd moeten worden staat in het kader op pagina 23. De verwachting is dat met de nieuwe methode de beoordeling sneller en beter zal verlopen. Zo werden in 1998 76 waarnemingen gekeurd en waren 254 waarnemingen gedaan op bekende locaties van een te keuren soort; in 1999 waren dit respectievelijk 39 en 128 waarnemingen (tabel 1). Alle waarnemingen zijn opgenomen in het Landelijk Bestand Libellen (NVL/EIS-Nederland/De Vlinderstichting); de gekeurde waarnemingen krijgen een speciale code met

daarin het besluit van de CWNO. Momenteel wordt gewerkt aan de beoordeling van waarnemingen uit 2002, 2003 en 2004.

Zeldzame libellen in 1999-2001

De meest gedenkwaardige waarneming van 1999 was ongetwijfeld de vondst van een populatie van de Donkere waterjuffer (*Coenagrion armatum*) in de Weerribben tijdens een druk bezochte, door de NVL georganiseerde bootexcursie. Hiermee werd de soort na een lange periode teruggevonden in Noordwest-Europa. Eind juni en begin juli 1999 trad er een bescheiden invasie van de Zuidelijke keizerlibel (*Anax parthenope*) op (PARR ET AL. 2004). In augustus werden er opvallend veel waarnemingen verricht van de Zuidelijke glazenmaker (*Aeshna affinis*) en mogelijk was ook hier sprake van een influx vanuit het zuiden. Andere spectaculaire vondsten waren die van een populatie van de Gevlekte glanslibel

Tabel 1.

Het totaal aantal waarnemingen van libellen in Nederland en de aantallen beoordeelde waarnemingen van zeldzame libellen per categorie in de periode 1999-2001.

*Een waarneming is: een soort op een dag op een locatie. Bijvoorbeeld een waarneming van een mannetje en vrouwtje Donkere waterjuffer (*Coenagrion armatum*) die door twee mensen is ingeleverd betreft slechts 1 waarneming.

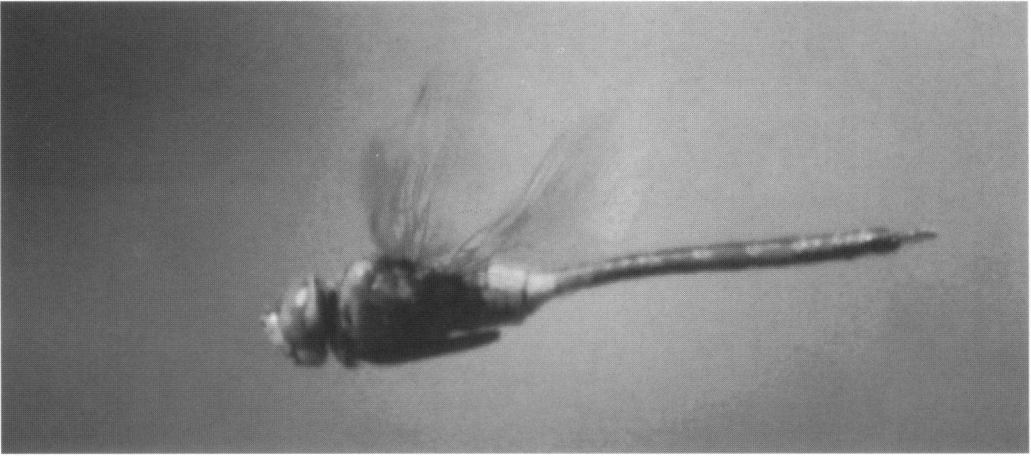
**Waarnemingen waar nog geen bewijs van is ontvangen.

Total number of records of dragonflies in The Netherlands in 1999, 2000 and 2001 and the number of reviewed records of rare dragonfly species in different categories in this period.

*One record is: one species on one date on one location. For example: a record of one male and one female *Coenagrion armatum* received from two different observers is mentioned here as one record.

**Records received without documentation

	1999	2000	2001
Totaal aantal waarnemingen *	19.131	20.680	18.942
Waarnemingen CWNO-soort van bekende locatie	128	176	124
Goedgekeurde waarnemingen	29	21	21
Afgekeurde waarnemingen	4	7	11
Nog te keuren waarnemingen **	6	8	3



Figuur 1

Zuidelijke keizerlibel (*Anax parthenope*) in vlucht gefotografeerd; Maastricht, Enci-groeve; 3 juli 1999.
Anax parthenope in flight; Maastricht, ENCI-groeve; July 3, 1999.

(*Somatochlora flavomaculata*) in de Weerribben en de vondst van Noordse glazenmakers (*Aeshna subarctica*) buiten Drenthe in het Fochteloërveen. Hoewel geen zeldzame libel (en daarmee niet gekeurd) zijn de waarnemingen van de Maanwaterjuffer (*Coenagrion lunulatum*) op Texel van 1998 en 1999 vermeldenswaardig; de eerste waarnemingen voor de Nederlandse Waddeneilanden (EDELAAR & NIESEN 1999).

Hoogtepunt van het jaar 2000 was de ontdekking kort na elkaar van een populatie van de Gaffellibel (*Ophiogomphus cecilia*) en van een vermoedelijke populatie van de Kleine tanglibel (*Onychogomphus forcipatus*), beide aan de Roer in Limburg. Spectaculair was ook het verblijf van twee dagen van een Zadellibel (*Hemianax ephippiger*) in een tuin in Alkmaar. De ontdekking van een nieuwe populatie Speerwaterjuffer (*Coenagrion hastulatum*) op de Malpie in Noord-Brabant is bijzonder voor een soort die een sterke achteruitgang kent.

In 2001 vonden er een aantal opzienbarende ontwikkelingen plaats. Zo werd voortplanting van de Rivierrombout (*Gomphus flavipes*) langs de IJssel vastgesteld en was na 28 jaar de Gevlekte glanslibel (*Somatochlora flavomaculata*) weer terug op de Malpie in Noord-Brabant. Verder werd de Noordse winterjuffer (*Sympecma paedisca*) voor het eerst buiten de twee bekende populaties waargenomen en wel in de Lindevallei in Friesland (KETELAAR ET AL., 2001).

Lijst van goedgekeurde waarnemingen 1999-2001

Zuidelijke glazenmaker *Aeshna affinis*

In 1999 zijn opvallend veel waarnemingen gedaan. Waarschijnlijk vond er in augustus een influx vanuit het zuiden plaats. De vindplaats in het Kokkendal bij Bergen aan Zee (Noord-Holland) is de meest noordelijke tot nu toe. Bij de Vogelpoel op Rockanje zijn afgelopen jaren regelmatig individuen waargenomen. Toch is voortplanting van deze soort hier nog steeds niet met zekerheid vastgesteld. In 2000 waren er aanzienlijk minder waarnemingen en in 2001 werd soort alleen van de Vogelpoel op Rockanje gemeld (nog niet gekeurd).

Noord-Brabant

Tilburg, Kaaistoep (129-394), 1 augustus 1999, 1m., J. Heeffter
 Vessem, Groot Meer (150-382), 25 augustus 1999, 1m. en 1v., K. Goudsmits

Noord-Holland

Bergen aan Zee, PWN Kokkendal (104-518), 24 augustus 1999, 1m., M. Wasscher
 Bloemendaal, Kennemerduinen (100-491), 19 augustus 2000, 1m., J. Tromp
 Castricum (103-506), 19 juni 2000, 1m., G. Keijl

Zuid-Holland

Rockanje, Vogelpoel (062-434), 3 augustus 1999, 3m., R. Hofland
 Oostvoorne, Oostvoornse Meer (066-438), 21 augustus 1999, 1m., D. Groenendijk
 Rockanje, Voornes Duin (062-434), 21 augustus 1999, 1m., D. Groenendijk

Noordse glazenmaker *Aeshna subarctica*

In 1998 is de Noordse glazenmaker van CWNO-categorie 1 naar categorie 2 gegaan, dat wil zeggen dat de soort alleen buiten de bekende gebieden (in dit geval Drenthe) beoordeeld moeten worden. Dit gold voor de ontdekking van verschillende populaties in het Fochteloërveen (grensgebied van Drenthe en Friesland) in 1999.

Drenthe

Smilde, Fochteloërveen (223-558), 13 september 1999, 1m., G. Abbingh

Smilde, Fochteloërveen (223-558), 13 september 1999, 3 exuviae, gesl. onbepaald., G. Abbingh

Friesland

Fochtelo, Fochteloërveen (220-558), 21 juli 1999, 1 exuviae, gesl. onbepaald., G. Abbingh

Fochtelo, Fochteloërveen (222-558), 9 juli 1999, 1m. en 1 exuviae, gesl. onbepaald, G. Abbingh

Fochtelo, Fochteloërveen (223-556), 18 september 1999, 7 exuviae, gesl. onbepaald., G. Abbingh

Zuidelijke keizerlibel *Anax parthenope*

Er is een opvallende toename in het aantal waarnemingen nadat de soort in 1997 voor het eerst in lange tijd weer werd gezien. In 1999 vond er een bescheiden invasie plaats in Noordwest-Europa (PARR ET AL. 2004) die in Nederland resulteerde in waarnemingen op vier verschillende locaties. Bijzonder is dat Tim Faasen in zowel de ENCI-groeve (Maastricht) als bij Waalre een mannetje in de vlucht wist te fotograferen. De Zuidelijke keizerlibel is ook in 1998 in de ENCI-groeve waargenomen, daarom kan het de moeite lonen hier naar larvenhuidjes te zoeken.

Flevoland

Kuinre, Kuinderplas (182-533), 27 juni 1999, 1 imago, gesl. onbepaald, T. de Groot

Limburg

Maastricht, ENCI-Groeve (176-314), 3 juli 1999, 2m., T.J.A. Faasen (figuur 1)

Noord-Brabant

Heusden (181-374), 3, 4 en 11 juli 1999, 1 imago, gesl. onbepaald, J. Slaats

Waalre, Lavrijsenvan (159-376), 6 augustus 1999, 1m., T.J.A. Faasen

Waalre, Gat van Waalre (158-378), 2 juli 2000, 1m., K. Goudsmits

Bosbeekjuffer *Calopteryx virgo*

In de periode 1999-2001 werd één waarneming buiten de bekende vindplaatsen verricht. Het betrof een mannetje op de Dinkel in

Twente. In de jaren hierna is de Bosbeekjuffer in lage aantallen langs de Dinkel gezien.

Overijssel

De Lutte, Dinkel Lutterzand (267-483), 16 juni 1999, 1m., K. Goudsmits

Donkere waterjuffer *Coenagrion armatum*

In 1999 werden na een periode van 43 jaar weer Donkere waterjuffers in Nederland waargenomen. Aangenomen wordt dat de soort nooit weg is geweest uit de Weerribben. Een uitvoerige beschrijving van de ontdekking van deze kleine populatie wordt gegeven in VAN DER HEIJDEN (2000).

Overijssel

Weerribben (190-532), 9 mei 1999, 5 copula, K. Goudsmits (figuur 2)

Speerwaterjuffer *Coenagrion hastulatum*

Een kritische soort (figuur 3) waar recent veel onderzoek naar de ecologie en verspreiding is gedaan (KETELAAR, 2001). Het is dan ook verheugend dat in 2000 op de Malpie bij Valkenswaard een nieuwe (zij het kleine) populatie werd ontdekt.

Noord-Brabant

Valkenswaard, Molenven Malpie (159-371), 14 mei 2000, 8m., J. van Delft

Valkenswaard, Malpie (159-369), 14 mei 2000, 3m., J. van Delft

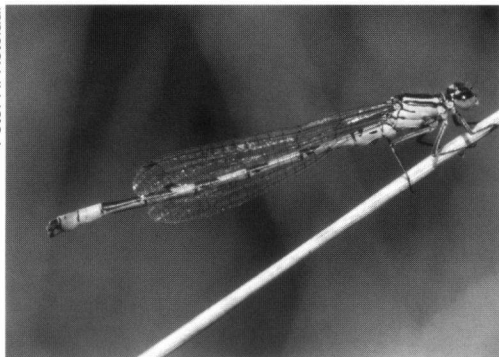


Foto: A.E. van der Heijden

Figuur 2

De Donkere waterjuffer (*Coenagrion armatum*). Tijdens een NVL-excursie in de Weerribben ving A.E. van der Heijden na bijna een halve eeuw een vrouwtje van deze soort. Pas na de vangst van een mannetje, even later, waren ook de andere excursiegangers overtuigd dat het daadwerkelijk deze soort betrof.

Coenagrion armatum; Overijssel, Weerribben; 8 may 1999; rediscovered after almost half a century.



Figuur 3

De Speerwaterjuffer (*Coenagrion hastulatum*), waarvan in 2000 een nieuwe populatie werd ontdekt. *Coenagrion hastulatum; a new population was discovered in 2000.*

Vuurlibbel *Crocothemis erythraea*

Buiten de vaste populaties in Limburg is de Vuurlibbel in 1999 en 2000 op enkele nieuwe plekken gevonden. De vindplaats bij Gramsbergen (Overijssel) is de noordelijkste in Nederland tot dusver.

Limburg

Heibloem (188-369), 10 juli 1999, 2m., J. Slaats
Echt (192-342), 25 juli 1999, 1m., J. Slaats
Weert, Weerterbos Coluspeel (175-368), 19 juni 2000, 1m., F. Raemakers
Heibloem (190-368), 31 mei 2000, 1 vers imago, gesl. onbepaald, J. Slaats

Overijssel

Gramsbergen, Vilsterborg (244-515), 4 augustus 2000, 2m. E. Pullen

Noord-Brabant

Helenaveen, Deurnsche Peel (189-379) 12 september 1999, 1m., J. Kersten & J. v.d. Bosch
Someren, Beuven, Strabrechtse heide (173-379), 1 juli 2001, 1m., A. Boesveld

Rivierrombout *Gomphus flavipes*

De Rivierrombout is in 1999 tot in West-Nederland doorgedrongen (DEN TOOM & SOMMER, 2000). Opmerkelijk was de vangst van een individu in 1999 op een heideveld ten zuiden van Tilburg, ver van de tot dan toe bekende populaties. In 2001 werden tijdens een NVL-excursie voor het eerst Rivierrombouten langs de IJssel aangetroffen.

Noord-Brabant

Goirle, Regte Heide (130-391), 11 juli 1999, 1m., J. Heeffler

Overijssel

Deventer, Ossenwaard, IJssel (206-474), 7 juli 2001, 1 exuvia, gesl. onbepaald, R. Ketelaar



Figuur 4

Zadellibbel (*Hemianax ephippiger*); Alkmaar-Noord; 29 en 30 mei 2000. Gedurende twee dagen met slecht weer hield zich een vrouwtje op in een tuin. *Hemianax ephippiger*
Alkmaar-Noord; 29 and 30 May 2000; For two days a female was present in a garden.

Deventer, Ossenwaard, IJssel (206-474), 7 juli 2001, 2v. vers, R. Ketelaar

Zadellibbel *Hemianax ephippiger*

Nog maar vrij recent (1995) is de Zadellibbel voor het eerst uit Nederland gemeld (EDELAAAR ET AL., 1996), in een jaar dat er een grote invasie in geheel Europa plaatsvond. Na nog een waarneming in 1996 is in 2000 de derde en meest noordelijke waarneming van de soort gedaan in een tuin in Alkmaar.

Noord-Holland

Alkmaar-Noord, Priemstraat 60 (111-519), 29 mei 2000, 1v., diverse waarnemers (figuur 4)

Gevlekte witsnuitlibel

Leucorrhinia pectoralis

Jaarlijks wordt de soort op nieuwe plekken gevonden, maar vaak gaat het daarbij om zwervers of kleine en tijdelijke populaties. In 1998 werd voor het eerst sinds 1960 een kleine populatie in de duinen ontdekt (ijsbaan Castricum). De soort werd op deze locatie ook in 1999, 2000 en 2001 gemeld (niet opnieuw gekeurd). In 2000 werd de soort ook op twee andere locaties in de duinen van Noord-Holland aangetroffen maar hierbij gaat het waarschijnlijk om zwervers.

Bij Westerbroek (Groningen) werden zowel in 1999 als in 2000 waarnemingen verricht en waarschijnlijk is hier een tijdelijke populatie geweest. Sindsdien kon de soort hier niet meer worden teruggevonden. De waarneming van verse individuen bij Rottige Meenthe in

2001 duidt ook op een populatie. Voor de waarnemingen bij het Ottema-Wiersmareser-
vaat (Friesland), Staverden, Leemputten (Gel-
derland) en De Logt (Noord-Brabant) zijn geen
aanwijzingen voor voortplanting.

Friesland

Veenwouden, Ottema-Wiersmareser-
vaat (192-583), 19 juni 1999, 1v., D. Stienstra
Wolvega, Rottige Meenthe (190-540), 12 mei
2001, 2 m. vers, R. Ketelaar

Groningen

Westerbroek (240-578), 31 mei 1999, 2m., J.A.N.
Gerard

Overijssel

Weerribben (192-533), 9 mei 1999, 1 imago, gesl.
onbepaald, H.G. de Heer

Gelderland

Staverden, Leemputten (178-476), 15 mei 2000,
1m., H. A. Wouda

Noord-Brabant

De Logt (144-395), 3 juni 2000, 1m., G. Keijl

Noord-Holland

Den Helder, Grafelijkheidsduinen (110-551), 9
juni 2000, 1m., R. Manger
Callantsoog, Zwanenwater (109-537), 3 juni
2000, 1m., R. Manger

Kleine tanglibel

Onychogomphus forcipatus

Na een waarneming in de 19^e eeuw en in 1947
is dit de derde waarneming van een imago in
Limburg en Nederland. Eerder werden in 1995
langs de Maas in Zuid-Limburg twee larven-
huidjes aangetroffen (FAASEN, 2000). Een
waarneming van 5 individuen van de Kleine

tanglibel (figuur 5) op 25 augustus 2000 en
gemeld als onbevestigde waarneming in HER-
MANS & KALKMAN (2002) is later nooit bevestigd.
Na de eerste vondst in 2000 zijn er in de jaren
erna herhaaldelijk individuen waargenomen
en zijn in 2003 larvenhuidjes aangetroffen
(GERAEDS & VAN SCHAİK, 2004).

Limburg

Melick, Roer (199-351), 30 augustus 2000, 1v.,
T.J.A. Faasen.

Gaffellibel *Ophiogomphus cecilia*

De Gaffellibel (figuur 6) was sinds de veerti-
ger jaren van de vorige eeuw uitgestorven in
Nederland. Na waarnemingen van een manne-
tje en een vrouwtje aan de Geleenbeek (Zuid-
Limburg) in 1995 werd de soort in 2000 met
acht exemplaren bij de Roer (Limburg) gezien
(GERAEDS, 2000). Vondsten van larvenhuidjes
in 2001 maakten duidelijk dat het hier daad-
werkelijk om een populatie gaat. In GERAEDS &
VAN SCHAİK (2005) wordt een overzicht gege-
ven van de waarnemingen van de Gaffellibel
bij de Roer.

Limburg

Melick, Roer (199-351), 30 augustus 2000, 2 m.,
T.J.A. Faasen

Zuidelijke oeverlibel *Orthetrum brunneum*

De Zuidelijke oeverlibel heeft de afgelopen
jaren een beperkt aantal populaties in Zuid-
Limburg en een populatie in de Achterhoek. In
de periode 1999-2001 werden er geen nieuwe



Foto: A.E. van der Heijden



Foto: R. Geraeds

Figuur 5 & 6

Kleine tanglibel *Onychogomphus forcipatus* & Gaffellibel *Ophiogomphus cecilia*; Op 29 en 30 augustus 2000 wer-
den populaties van respectievelijk de Kleine tanglibel en de Gaffellibel aan de Roer (Limburg) ontdekt.
Onychogomphus forcipatus & *Ophiogomphus cecilia*; *Within two days, 29 and 30 August 2000, both species*
were discovered at the river Roer (Limburg).

populaties ontdekt. Van de onderstaande locaties was het strikt gezien niet nodig om waarnemingen te keuren. Maar omdat het om een zeldzame soort gaat en omdat bewijsmateriaal voor handen was hebben we de waarnemingen wel gekeurd. Het zou goed zijn als er een nieuw overzicht wordt gemaakt van deze soort in Nederland.

Limburg

Brunssum, Rode Beek (197-326), 12 augustus 2000, 1m., P. Schrijvershof
Vilt, Meertensgroeve (184-319), 14 augustus 2001, 1m., J. M. Boosten

Beekoeverlibel *Orthetrum coerulescens*

De Beekoeverlibel heeft zich in de periode 1999-2001 geleidelijk wat verder uitgebreid. De in 1999 gevonden populatie in Twente is de meest noordelijke in Nederland. In 2000 is de Beekoeverlibel op een nieuwe plek in Overijssel gevonden (Holten langs de A1). Waarnemingen in 2001 op deze locatie maken duidelijk dat hier inderdaad een populatie aanwezig is.

Overijssel

Twente, 27 mei 1999, 1v. vers, 5 imago, gesl. onbepaald, K. Goudsmits
Vasse, Vasserhei (253-492), 15 juni 1999, 1m., K. Goudsmits
Holten A1 (226-474), 20 juni 2000, 1 copula, J. van der Zee

Gevlekte glanslibel

Somatochlora flavomaculata

Sinds 1999 is de Gevlekte glanslibel (figuur 7) bezig met een bescheiden opmars. In 1999 werd de soort waargenomen in de Weerribben en de Wieden. Vooral de waarneming van 10 individuen uit de Weerribben zijn opvallend. Hoogstwaarschijnlijk duidt dit op populaties aldaar (MENSINK, 2001). In 2000 werden er meerdere waarnemingen gedaan in de buurt van het Greveschutven. Gezien de aantallen waargenomen exemplaren en de biotoop ter plaatse kan een populatie van de Gevlekte glanslibel in de buurt van de Valkenswaardse visvijvers niet worden uitgesloten. Hoewel er sindsdien nog meer waarnemingen in deze omgeving gedaan zijn is het nog steeds niet aangetoond dat hier ook daadwerkelijk een

Foto: R. Ketelaar



Figuur 7

De Gevlekte glanslibel *Somatochlora flavomaculata*. Vanaf 1999 lijkt sprake te zijn van een toename in Nederland.

Somatochlora flavomaculata; from 1999 onwards this rare species shows a slight increase in number of populations.

populatie aanwezig is. In 2001 is de soort voor het eerst sinds lange tijd waargenomen bij de Malpie. Verdere waarnemingen op de Malpie na 2001 wijzen erop dat de soort zich hier waarschijnlijk voortplant.

Overijssel

Weerribben (192-535), 17 juli 1999, 10 imago, gesl. onbepaald, G. Mensink
Dwarsgracht (199-525), 15 juni 1999, 1m., T. de Groot
Weerribben, Venebosch (192-535), 26 juni 2001, 2v., E. Ruiter

Noord-Brabant

Valkenswaard, Greveschutven (163-376), 3 juli 2000, 2m., K. Goudsmits
Valkenswaard, Greveschutven (163-375), 3 juli 2000, 1m., K. Goudsmits
Valkenswaard, Tongelreepven (162-376), 2 juli 2000, 1m., K. Goudsmits
Valkenswaard, Veenmoeras Malpie (159-371), 16 juni 2001, 1m., J. van Delft

Bruine winterjuffer *Sympecma fusca*

Waarnemingen van Bruine winterjuffer worden vanaf 1999 niet meer beoordeeld. De onderstaande waarnemingen van bijzondere locaties zijn echter nog wel gekeurd.

Overijssel

Tilligte, IJsbaan Tilligte (262-492), 29 juni 2000, 1m., D. Oomen

Zuid-Holland

Ouddorp, voormalig ijsbaantje (055-426), 25 mei 2001, 1 imago, gesl. onbepaald, P. Schrijverhof
Rockanje, Schapegorsepad, Quackjeswater, Voornesduin (064-430), 4 augustus 2001, 2 imago, gesl. onbepaald, P. Schrijvershof.

Noordse winterjuffer *Sympecma paedisca*

Dit is de eerste waarneming buiten de bekende gebieden, te weten de Kuinderplas en de Weerribben. Het lijkt een 'overloop-effect' te zijn van de Weerribben waar een grote populatie zit. In 2001 zijn overwinterende individuen op meerdere nieuwe plekken in Drenthe en Friesland waargenomen (KETELAAR ET AL., 2001), maar deze waarnemingen konden nog niet beoordeeld worden.

Friesland

Wolvega, Lindevallei (197-541), 30 augustus 2001, 4v., R. Ketelaar

Lijst van (nog) niet gekeurde waarnemingen; geen bewijs ontvangen

Zuidelijke glazenmaker *Aeshna affinis*

1999: Zeeland, St. Philipsland, eendenkooi
1999: Zuid-Holland, Rotterdam

Groene glazenmaker *Aeshna viridis*

1999: Overijssel, Gramsbergen

Zuidelijke Keizerlibel *Anax parthenope*

1999: Zeeland, Oranjezon
2000: Limburg, Ittervoort, Vijverbroek

Bosbeekjuffer *Calopteryx virgo*

2000: Noord-Brabant, Udenhout, De Brand

Speerwaterjuffer *Coenagrion hastulatum*

2000: Friesland, Boswachterij Appelscha, vak 61
2000: Groningen, Stadskanaal, Tichelberg

Rivierrombout *Gomphus flavipes*

2000: Limburg, Aan de Maas, Grensmaas

Gevlekte witsnuitlibel

Leucorrhinia pectoralis

2000: Flevoland, Biddinghuizen, Harderbos
2001: Overijssel, Weerribben

Zuidelijke oeverlibel *Orthetrum brunneum*

1999: Noord-Brabant, Bergeijk, Plateaux

Afgekeurde waarnemingen

Bosbeekjuffer *Calopteryx virgo*

2000: Overijssel, Harseveld

Groene glazenmaker *Aeshna viridis*

1999: Gelderland, Doetichem
1999: Overijssel, Ootmarsum, Agelerbroek

Vuurlibel *Crocothemis erythraea*

1999: Gelderland, Staverden

Beekoeverlibel *Orthetrum coerulescens*

1999: Gelderland, Doetichem
2000: Noord-Brabant, Maren Kessel
2001: Noord-Brabant, Maren Kessel

Gevlekte glanslibel

Somatochlora flavomaculata

2001: Limburg, Herkenbosch, Meinweg, Rolvenen

Kees Goudsmits
Sitiolaan 135
3941 PG Doorn

Vincent J. Kalkman
EIS-Nederland
Nationaal Natuurhistorisch Museum
Postbus 9517,
2300 RA Leiden

Literatuur

- EDELAAR, P., 2000. Zeldzame Libellen in Nederland in 1997. *Brachytron* 4(1): 3-12.
- EDELAAR, P. & H. NIESEN, 1999. De Maanwaterjuffer (*Coenagrion lunulatum*) in de Noord-Hollandse duinen. NVL-nieuwsbrief 3 (3): 3-4.
- FAASEN, T., 2000. Kleine Tanglibel (*Onychogomphus forcipatus*), wel of niet inheems in Nederland? *Brachytron* 4 (2): 23-25.
- GERAEDS, R.P.G., 2000. Waarnemingen van de Gaffellibel (*Ophiogomphus cecilia*) langs de Roer. *Brachytron* 4 (2): 3-7.
- GERAEDS, R.P.G. & V.A. VAN SCHAIK, 2004. De Kleine tanglibel, vestiging van een nieuwe soort in Nederland? Vondsten van enkele larvenhuidjes langs de Roer. *Natuurhistorisch Maandblad* 93: 33-35.
- GERAEDS, R.P.G. & V.A. VAN SCHAIK, 2005 Ecologische aspecten van de levenswijze van de Gaffellibel langs de Roer. Inventarisaties van larvenhuidjes in 2002 en 2003 en een vergelijking van inventarisatiemethoden. *Natuurhistorisch Maandblad* 93: 33-35.
- VAN DER HEIJDEN, A.E., 2000. Een vondst van een populatie Donkere waterjuffers (*Coenagrion armatum*) in de Weerribben. *Brachytron* 4 (2): 16-19.
- KALKMAN, V.J. & M.Th. WASSCHER, 2003. Zeldzame libellen in Nederland in 1998, CWNO-mededeling 2. *Brachytron* 7 (1): 15-22.
- KETELAAR, R., 2001. De Speerwaterjuffer in Nederland: verspreiding, ecologie en bescherming. De Vlinderstichting, Wageningen.
- KETELAAR, R., P. DE BOER & A. VAN DER BURGH, 2001. Nieuwe vindplaatsen van de Noordse winterjuffer (*Sympecma paedisca*) in Nederland. *Brachytron* 5(1&2): 28-31.
- MENSINK, G., 2001. Een Nieuwe populatie van de Gevlekte glanslibel (*Somatochlora flavomaculata*) in Nederland?. *Brachytron* 5 (1&2): 32-35.
- Nederlandse Vereniging voor Libellenstudie, 2002. De Nederlandse Libellen (Odonata). Nederlandse Fauna 4. Nationaal Natuurhistorisch Museum Naturalis, KNNV Uitgeverij & European Invertebrate Survey-Nederland, Leiden.
- TOOM, H. DEN & H. SOMMER, 2000. Zandstrandjes en basaltblokken: de rivierombout in het westen van Nederland. Lezing gehouden op de Libellenstudiedag 2000.
- PARR, A.J., G. DE KNIJF & M. WASSCHER, 2004. Recent appearances of the Lesser Emperor *Anax parthenope* (Sélys) in north-western Europe. *Journal of the British Dragonfly Society* 20: 4-16.

Summary

GOUDSMITS, K. & V.J. KALKMAN, 2005. Rare dragonflies in the Netherlands in 1999, 2000 and 2001, CWNO-reports 3. *Brachytron* 8(1): 15-23.

This is the third report of the Dutch Committee for records of rare odonates. In this report records in the period 1999-2001 are reviewed. Acceptability is judged independently by each of the committee members, based on the documentation available (e.g. descriptions, drawings, pictures or collected material). Of each accepted record the province, nearby city, location (at 1 km² level), date(s), number, gender and observers are given. In addition, not (yet) accepted records and records received without documentation are listed.

1999 - Most memorable moment in 1999 was the (re)discovery of *Coenagrion armatum* after 43 years of absence. During a well-visited NVL-excursion to 'De Weerribben' a small population was found. The nature reserve 'De Weerribben' was also the location for the discovery of a new population of the rare *Somatochlora flavomaculata*. In the end of June and the beginning of July there was a small influx of *Anax parthenope* (like elsewhere in Northwestern Europe), followed in August by numerous records of *Aeshna affinis* probably also the result of an influx. In the province of Friesland the first records outside the province Drenthe of *Aeshna subarctica* were made. In 1998 and 1999 *Coenagrion lunulatum* was reported for the Dutch Waddensea-islands for the first time.

2000 - Highlights of the year 2000 were the discoveries within two days of a population of *Ophiogomphus cecilia* and a possible population of *Onychogomphus forcipatus* both at the river Roer. A female of *Hemianax ephippiger* found in a garden in the city of Alkmaar constituted the third record of this species in the Netherlands. Noteworthy was the discovery of a new population *Coenagrion hastulatum*, a species which showed a strong decline in recent decades. Reproduction of *Coenagrion lunulatum* was found in the dune area for the first time.

2001 - In 2001 *Gomphus flavipes* reproduction was proved in the river IJssel. The rare *Somatochlora flavomaculata* was recorded in the nature reserve 'De Malpie' where the species had been absent for over a decade. The first record outside the two known reproduction locations of *Sympecma paedisca* was made in Friesland in 2001.

Keywords

Odonata, Anisoptera, Zygoptera, records, rare species, 1999, 2000, 2001, The Netherlands, CWNO.

Soorten waarvoor bewijs nodig is

Om het bestand betrouwbaar te houden wordt het jaarlijks gecontroleerd op 'vreemde' waarnemingen. Dit kunnen waarnemingen zijn die buiten de bekende vliegtijd vallen of waarnemingen die buiten het bekende verspreidingsgebied liggen. Van een aantal zeldzame soorten worden de waarnemingen gekeurd door de Commissie Waarnemingen Nederlandse Odonaten (CWNO). Ten opzichte van vorig jaar is er een aantal wijzigingen doorgevoerd in de soorten die gekeurd worden. Van een deel van de soorten moet altijd een beschrijving worden gemaakt (tabel 2). Van andere soorten worden alleen de waarnemingen gekeurd van uurhokken(5x5km) waar de soort in de afgelopen vijf jaar (1999-2003) niet is vastgesteld (tabel 3). Bij een aantal soorten hoeven de waarnemingen uit een deel van de provincies niet gekeurd te worden. Het gaat hierbij om soorten die regionaal niet zeldzaam zijn en verder toenemen. Een voorbeeld hiervan is de Vuurlibel (*Crocothemis erythraea*) die in zuidelijk Nederland steeds verder toeneemt en daar nu regionaal algemeen is. Wel blijft het zaak om deze soorten zorgvuldig te determineren. Ook beschrijvingen en bewijsmateriaal van waarnemingen die strikt gesproken niet gecontroleerd hoeven te worden blijven welkom. Deze worden wel gearhiveerd en kunnen later gebruikt worden als er alsnog twijfel ontstaat. Zo blijft het nuttig om foto's van bijvoorbeeld winterjuffers (*Sympecma spec.*) uit Friesland gewoon toe te sturen.

Wanneer moet ik een beschrijving maken?

- 1) Staat de soort in tabel 2? Zo ja, dan altijd een beschrijving maken.
- 2) Staat de soort in tabel 3 en is de soort in het betreffende uurhok in de afgelopen periode (nu 1999-2003) niet waargenomen. Zo ja, dan altijd een beschrijving maken.
- 3) Is de waarneming opmerkelijk of bijzonder, bijvoorbeeld Grote roodoogjuffer (*Erythromma najas*) op Terschelling. Zo ja, dan altijd een beschrijving maken.

Hoe maak ik een beschrijving?

Het beste bewijsmateriaal wordt natuurlijk altijd nog gevormd door een foto of in het geval van een huidje door het huidje zelf. Vaak is het lastig een goede beschrijving te maken van een volwassen libellen. Hierdoor krijgt de CWNO nogal eens beschrijvingen die niet afdoende zijn doordat de waarnemer gewoonweg vergeten is om simpele zaken als bijvoorbeeld kleur van het achterlijf of van de poten op te schrijven. Het is altijd het beste om in het veld al een beschrijving te maken. Je weet dan nog precies wat je hebt gezien en als je bedenkt dat je iets niet goed gezien hebt kun je nog proberen de libel terug te vinden. Daarnaast is het goed om je beschrijving op te bouwen uit een algemeen

deel (waar je gewoon het beest beschrijft) en een specifiek deel waar je de kenmerken ten opzichte van de gelijkende soorten beschrijft. Veel mensen hebben de neiging om de algemene beschrijving over te slaan. Als beoordelaar is het prettig ook dit deel erbij te hebben. Nadat je een beschrijving hebt gemaakt moet je deze nog even nalezen en nagaan of je aan de hand van de beschrijving zowel het genus als de soort eenduidig kan herkennen.

Hoe beschrijvingen in te leveren?

Een beschrijving kan tegelijk met je formulieren worden opgestuurd naar De Vlinderstichting of per e-mail met tekening of foto als attachment naar: eis@naturalis.nnm.nl.

Tabel 2.

Soorten van CWNO-categorie 1. Van deze soorten worden alle waarnemingen gecontroleerd, met uitzondering van vervolgwarnemingen van hetzelfde exemplaar of dezelfde populatie binnen 1 jaar (hetzelfde jaar als de eerste waarneming).

Aeshna affinis

Anax parthenope

Coenagrion mercuriale

Coenagrion scitulum

Epitheca bimaculata

Hemianax ephippiger

Leucorhina albifrons

Leucorhina caudalis

Nehalennia speciosa

Onychogomphus forcipatus

Oxygastra curtisii

Sympetrum meridionale

Tabel 3.

Soorten van CWNO-categorie 2. Van deze soorten worden alle waarnemingen gecontroleerd van uurhokken waar de soort in de afgelopen periode (1999-2003) niet is vastgesteld.

Aeshna subarctica (alleen nieuwe hokken buiten Drenthe)

Calopteryx virgo (alleen nieuwe hokken buiten Noord-Brabant)

Coenagrion armatum

Coenagrion hastulatum

Cordulegaster boltonii

Crocothemis erythraea (alleen nieuwe hokken buiten Zeeland, Noord-Brabant en Limburg)

Leucorhina pectoralis

Ophiogomphus cecilia

Orthetrum brunneum

Orthetrum coerulescens (alleen nieuwe hokken buiten Noord-Brabant en Limburg)

Somatochlora arctica

Somatochlora flavomaculata

Sympecma paedisca (alleen nieuwe hokken buiten de Weerribben, Drenthe en Friesland)

Sympetrum depressiusculum