

DE RIETGANS *Anser fabalis* OP HET ESMEER

H.M. Blouw, J.G. Colpa & B.L.J. van Os

Inleiding

Dat de Rietgans het Esmeer als slaappleaats benut is sinds het begin van de jaren zeventig bekend. In het begin van de jaren tachtig steeg het aantal overnachtende Rietganzen sterk (Van Dijk & Van Os 1982, Van Dijk 1985). Vanaf de winter 1983/84 werd door Ben van Os met systematische wekelijkse tellingen begonnen en in de winter erna ook door Henk Blouw en Hans Colpa. De tellingen werden eerst onafhankelijk van elkaar verricht, maar vanaf 1985/86 werden de krachten gebundeld.

Om een goed inzicht te verkrijgen in het verloop van de aantallen op de slaappleaats werd in de winter 1985/86 het onderzoek geïntensiveerd tot twee tellingen per week.

In dit artikel worden vooral de resultaten van het onderzoek in 1983/84 tot en met 1986/87 besproken.

Gebiedsbeschrijving

Het Esmeer ligt aan de rand van het voormalig hoogveengebied van Smilde. Het is een pingoruïne liggend op keileem (meer dan 1 meter dik) in een omgeving van dekzand. Rond het meer komt plaatselijk restveen voor. Het meer is slechts gedeeltelijk verland. De oppervlakte van het water bedraagt 23 ha. Aan de noordkant wordt het meer begrensd door bos, elders door sterk vergraste heide en veen met deels opslag van berken.

Methode

Er werd door één of twee mensen geteld vanaf de rand van het Esmeer aan de noord- of oostkant. Dit gebeurde met behulp van verrekijkers en telescopen. Ter plekke werd het exacte tijdstip, het aantal en de vliegrichting van de binnenkomende of wegvliegende ganzen genoteerd of op de dictafoon ingesproken.

De telling begon rond een half uur voor zonsondergang tot één à twee uur

erna. 's Ochtends werd meestal geteld van één uur voor zonsopgang tot zonsopgang, of totdat de ganzen vertrokken.

Het weer

De winter van 1983/84 was vrij zacht. Behalve de maand maart waren alle maanden iets warmer dan normaal. Lichte vorst kwam voor tussen 10 en 20 december, de laatste dagen van januari en tussen 16 en 21 februari (fig. 2).

De winter van 1984/85 was echter koud tot zeer koud. Waren de maanden november en december nog redelijk zacht, anders werd het begin januari. Gedurende de gehele maand was er strenge vorst waardoor het Esmeer geheel dicht vroom.

Daarnaast bevond zich een dik pak sneeuw (10 - 15 cm) op het land. Begin februari deed een doolperiode het sneeuw en ijs verdwijnen. Dit was echter van korte duur en tussen 10 februari en 3 maart was Drenthe opnieuw in de greep van strenge vorst, nu echter met weinig sneeuw.

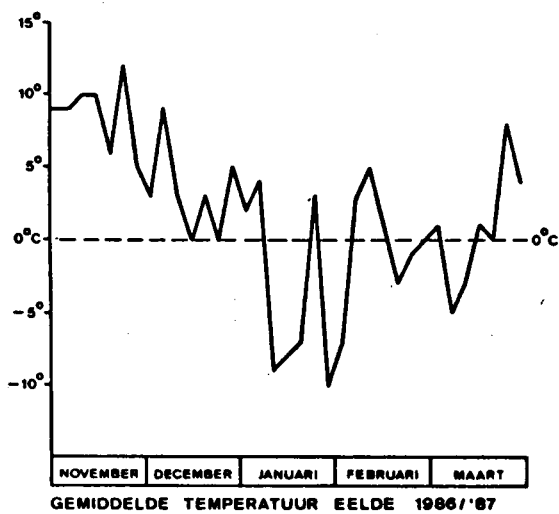
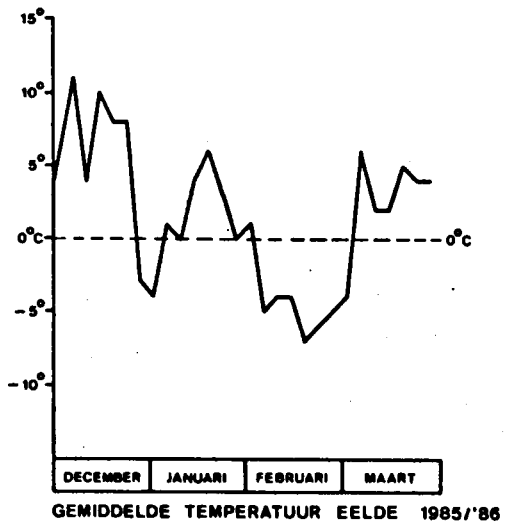
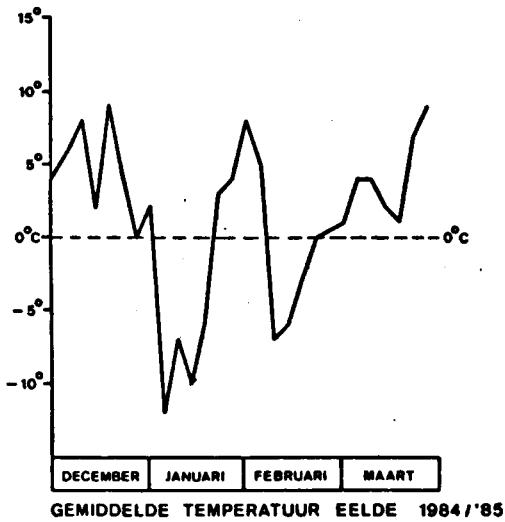
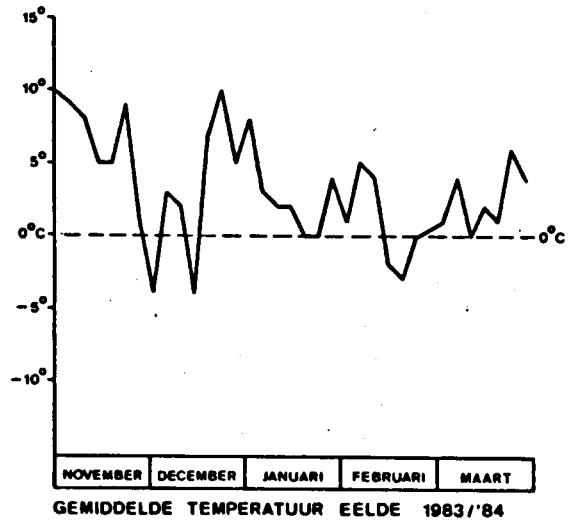
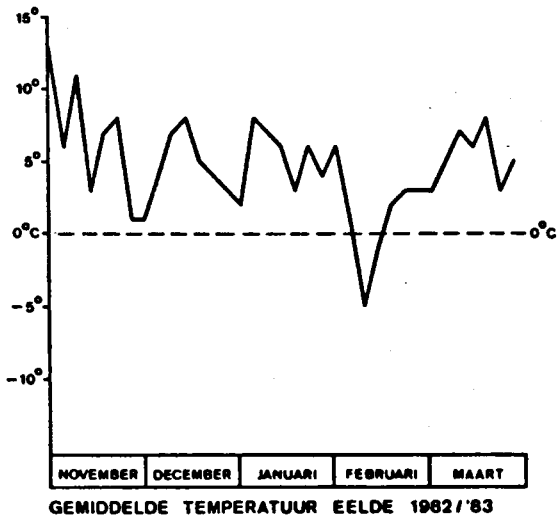
Wisselvallig weer kregen we in de winter van 1985/86. December en januari waren vrij warm. Alleen eind december/begin januari was er een korte koude inval. Februari was zeer koud. Toen bleef de middagtemperatuur grotendeels onder de 0 °C. Eind februari begon de temperatuur weer te stijgen.

Gedurende de gehele winter was er open water op het Esmeer, al beperkte het zich in februari tot een wak van 50 bij 100 meter. In februari lag er een dunne laag sneeuw (ongeveer 2 cm) over het land (fig. 4).

Ook het weer van de winter van 1986/87 was wisselend. De maanden november en december waren zeer zacht. Begin januari sloeg het weer om. Het werd een zeer koude maand met twee perioden van strenge vorst. Ook februari was gemiddeld iets kouder dan normaal.

Aantalsverloop

In het begin van de jaren zeventig kwamen er slechts kleine aantallen Rietganzen voor op het Esmeer. Vanaf de winter 1979/80 stijgen de aantallen sterk tot het maximum van 7.240 exemplaren in februari 1986. Het betreft hier voor het overgrote deel Toendra-rietganzen *Anser fabalis rossicus*. Van de Taiga-rietgans *Anser fabalis fabalis* zijn slechts enkele



Figuur 1 t/m 5 Gemiddelde
temperatuur Eelde 1982 -1987

zekere waarnemingen bekend.

Overnachtende Rietganzen werden van november tot en met maart waargenomen (fig. 6). De maxima vallen meestal in januari of februari.

In de winter 1983/84 nam de Rietgans in aantal toe na een vorstperiode in de tweede decade van december. De grootste aantallen werden in januari geteld, evenals in de rest van Nederland zijn in de maand januari de grootste aantallen waargenomen (Ganzenwerkgroep Nederland/België 1986). In de winter van 1984/85 werden in december en januari slechts geringe aantallen Rietganzen gezien. Door de aanhoudende koude en sneeuw vond gedurende de hele maand januari trek uit Nederland naar zuidelijker gebieden plaats.

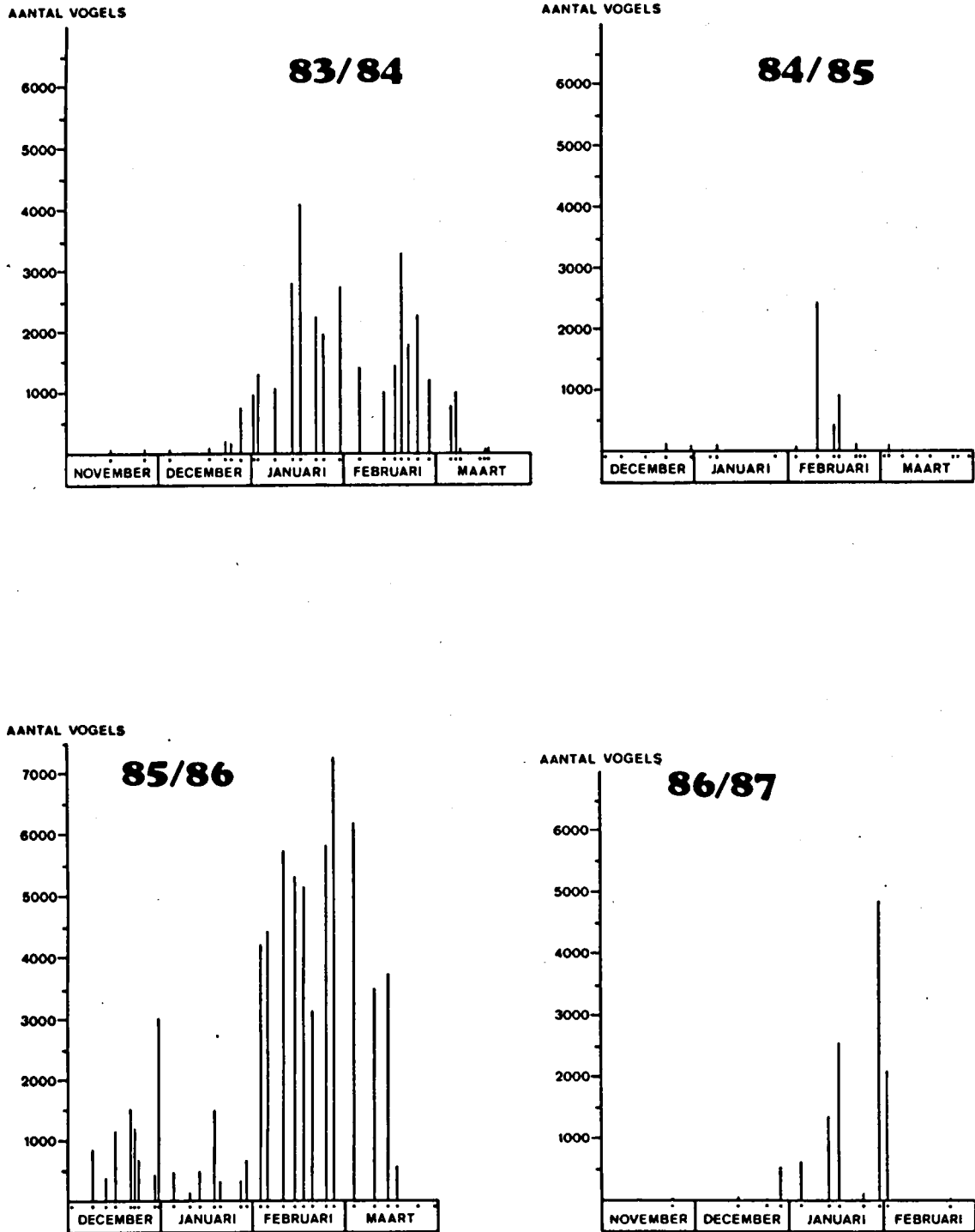
De Rietganzen kwamen pas in februari terug. Het maximum van 2.500 exemplaren werd in deze maand geteld. Ook elders in Nederland werden toen hoge aantallen geteld (Ganzenwerkgroep Nederland/België 1987a).

De winter erna, 1985/86, werden de eerste ganzen op 8 december waargenomen. De aantallen Rietganzen nemen dan toe tot een maximum van 3.000 exemplaren op 29 december. Gedurende de hele maand januari bleven kleine aantallen Rietganzen aanwezig. In februari nam het aantal Rietganzen sterk toe tot het maximum van 7.240 exemplaren op 26 februari. Dit is het hoogste aantal ooit op het Esmeer geteld. Dit ging gepaard met een afname van de aantallen in zuidwest Nederland (Ganzenwerkgroep Nederland/België 1987b).

In de winter 1986/87 werden de eerste Rietganzen eind november waargenomen. De eerste grote aantallen Rietganzen kwamen eind december aan. Op 17 januari werd een piek van 2.650 Rietganzen waargenomen. Daarna daalde het aantal voor korte tijd sterk. Op 31 januari werd het seizoensmaximum van 4.860 exemplaren bereikt.

Aankomst en vertrek

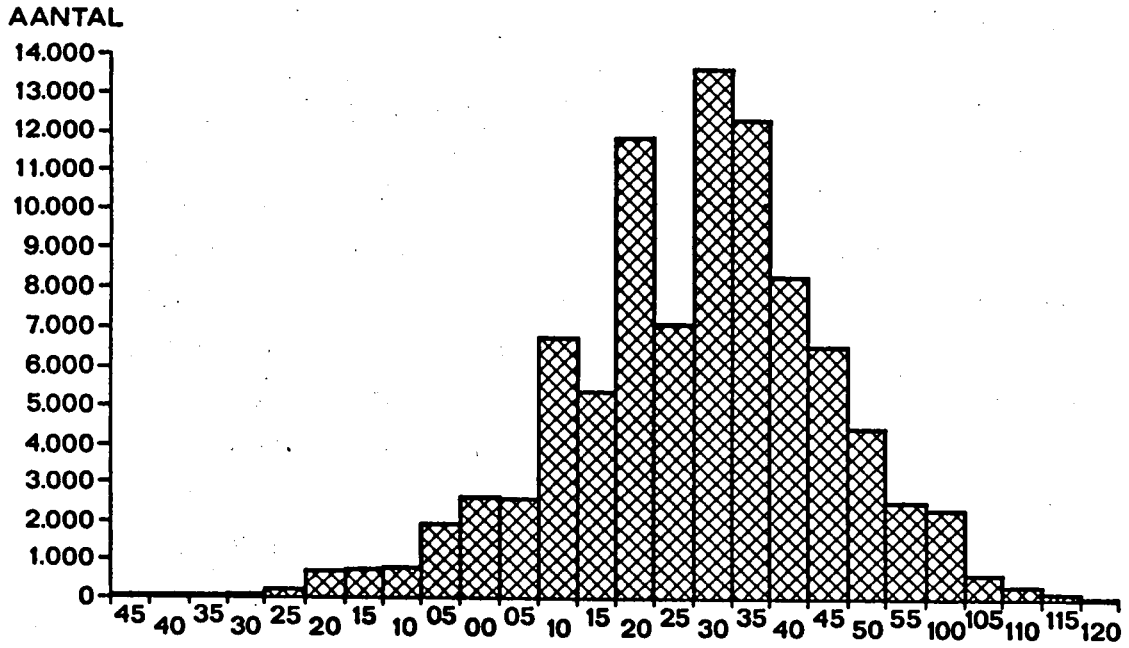
De Rietganzen arriveerden voor het overgrote deel na zonsondergang (fig. 7). Ze kwamen eerst in kleinere, daarna in grotere groepen aangevlogen. Sommige groepen kwamen van voorverzamelplaatsen in de buurt van het Esmeer, anderen vermoedelijk rechtstreeks van de fourageergebieden. In de eerste 35 minuten na zonsondergang arriveerden zo'n 90% van het totaal aantal ganzen. Dit beeld varieerde niet of nauwelijks ten gevolge van weersomstandigheden of de dag van de week. Verstoring als gevolg van jacht in de nabije



Figuur 6 Aantallen Rietganzen 1983 - 1987

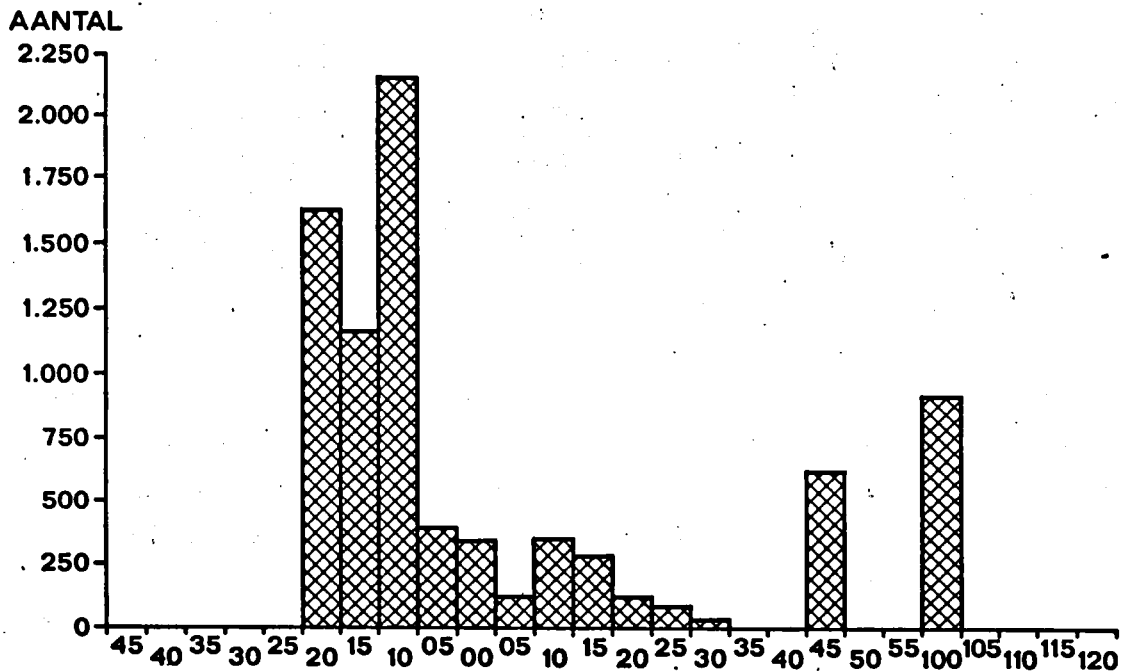
Figuur 7

TOTAAL AANKOMST S'AVONDS '82/'83 - '86/'87



Figuur 8

TOTAAL VERTREK S'OCHTENDS '82/'83 - '86/'87



omgeving, recreanten of vogelliefhebbers hadden tot gevolg dat ganzen even wegvlogen of iets later aankwamen. Ook dan arriveerde het overgrote deel voor één uur na zonsondergang.

De vertrektijd liet geen eenduidig beeld zien (fig. 8). Het merendeel van de vogels verliet de slaappleats tussen 20 minuten voor zonsopgang en zonsopgang. De late vertrektijden in figuur 6 worden veroorzaakt door enkele grote groepen ganzen die op één dag zeer laat vertrokken.

Vaak vertrok de groep in één keer. Soms was dit het gevolg van verstoring bij de slaappleats. Jacht in de omgeving veroorzaakte dit één keer. Ook een Steenarend *Aquila chrysaetos* die enkele dagen pleisterde, bleek zeer effectief in het verjagen van de Rietganzen. Dat de vrees voor deze grote roofvogel terecht was, bleek uit de vondst van een gewonde Rietgans *Anser fabalis rossicus*, die naar zijn verwondingen te oordelen met grote waarschijnlijkheid net door de Steenarend geslagen was. Overigens ook zonder verstoring worden de Rietganzen naarmate de zon meer aan de hemel komt steeds onrustiger, er vinden veel vliegbewegingen boven het meer plaats, waarna ze plotseling vertrekken.

De aanvliegrichtingen

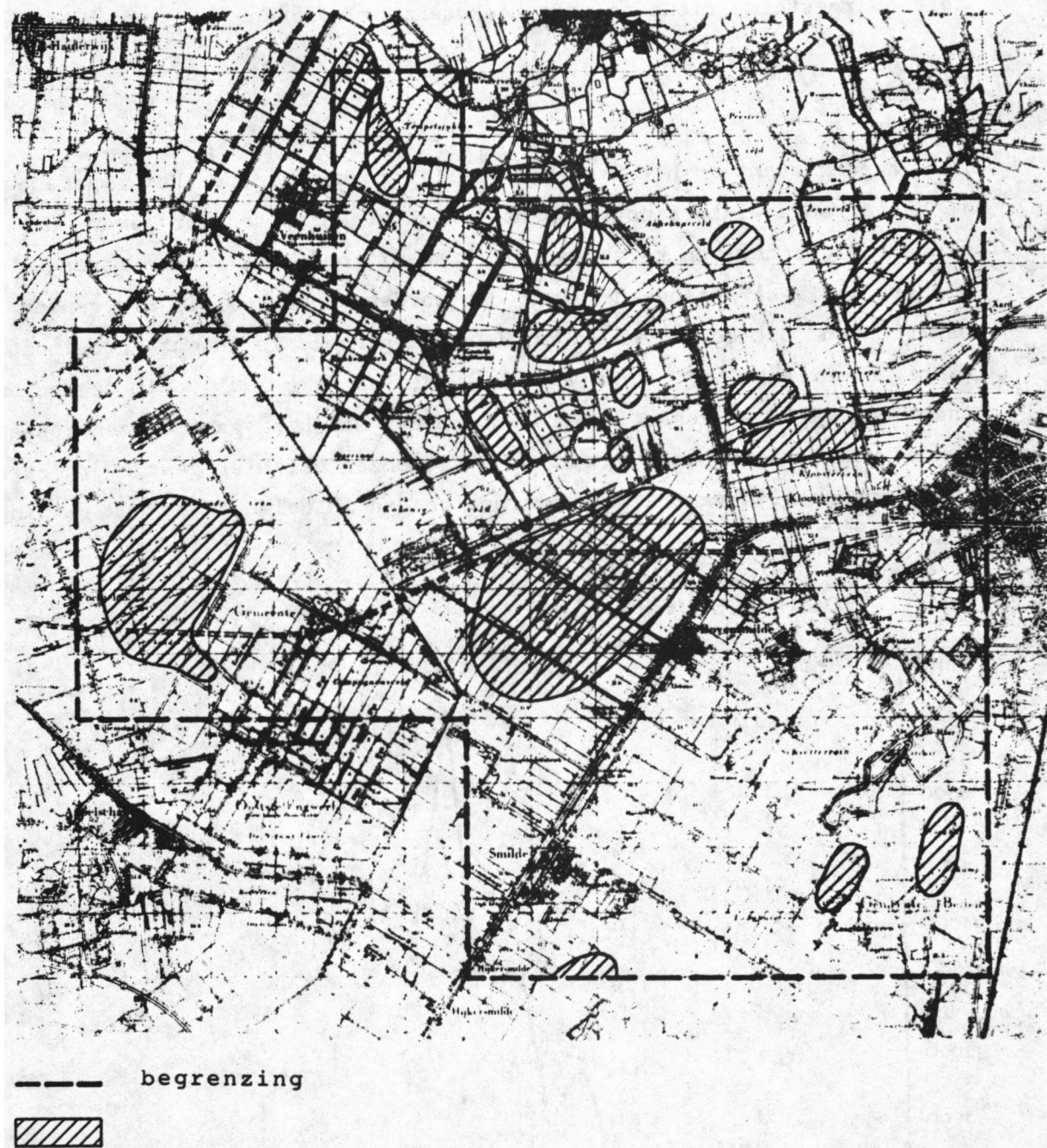
De aanvliegrichting werd genoteerd in de hoop meer te weten te komen over de ligging van de fourageergebieden. De ongunstige waarnemingsomstandigheden ter plekke en de gewoonte van de ganzen om buiten gezichtsveld van de tellers uit diverse richtingen op voorverzamelplaatsen zich te verzamelen maakte het onmogelijk betrouwbare uitspraken te doen over de aanvliegrichting.

De fourageergebieden

Ten dele fourageren de Rietganzen die op het Esmeer overnachten in de omgeving (fig. 9). Bekend is echter dat ook verder gelegen fourageergebieden benut worden. Zo zijn er Rietganzen waargenomen die tussen Oosterwolde en Appelscha richting Esmeer vlogen. Deze Friese fourageergebieden zijn niet precies bekend.

Mogelijk dat Rietganzen van de op grotere afstand gelegen fourageergebieden ook van andere slaappleats gebruik maken. Zo zijn er boven Assen meerdere

RIETGANS 1982/'83 – 1986/'87

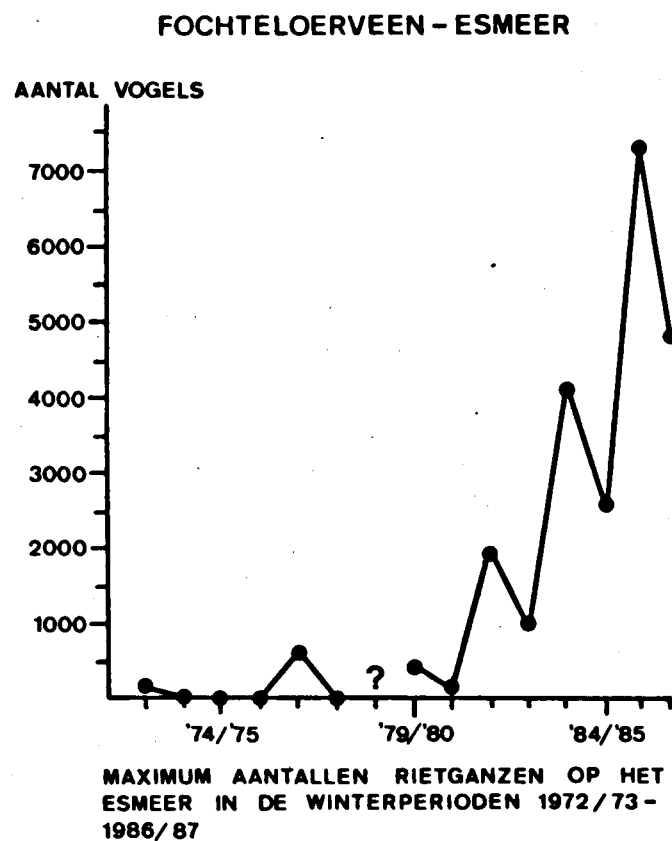


Figuur 9 Fourageergebieden Rietgans omgeving Esmeer

malen verschillende groepen Rietganzen waargenomen waarbij een deel van de groepen richting Esmeer vlogen, terwijl een ander deel in de tegenovergestelde richting (het Leekstermeer) vlogen.

Discussie

De Rietgans neemt op het Esmeer duidelijk in aantal toe. Het algemene beeld is dat strenge winters hogere aantallen Rietganzen te zien geven, dan winters die zacht van karakter zijn. Een uitzondering vormen strenge winters met veel sneeuwbedekking: dan worden er ook weinig Rietganzen waargenomen. Dit komt overeen met bevindingen elders in onze provincie en overig Nederland (vgl. Boekema e.a. 1983, Van Dijk 1985). Uit de toegenomen aantallen mag niet geconcludeerd worden dat het hier gaat om een toename van de populatiegrootte. Het aantal Rietganzen dat hier gaat overwinteren is sterk afhankelijk van de weersomstandigheden in Polen en de DDR (Ebbinge e.a. 1987).



Figuur 10

De hoge aantallen in februari 1986 bij het Esmeer kunnen mogelijk ten dele verklaard worden door de plaatselijke situatie: de strenge vorst en aanhoudende droogte maakten het voor de ganzen bijzonder moeilijk aan drinkwater te komen. Het Esmeer was één van de weinige plaatsen met open water. In deze periode werden overdag ook meer dan gewoonlijk drinkvluchten waargenomen. Eenzelfde verschijnsel deed zich ook bij het IJsselmeer voor. De Rietgans benut het Esmeer vanaf half november tot en met half maart, waarbij de seizoenspiek meestal in februari valt. Ook elders in Nederland kent men eenzelfde aantalsverloop (Ebbinge e.a. 1987).

Hoewel uit veel gebieden in de omgeving van het Esmeer fouragerende Rietgansen zijn waargenomen, is niet geheel duidelijk uit welke gebieden de Rietgansen exclusief op het Esmeer slapen of van andere slaappleaatsen gebruik maken.

Gezien de soms van dag tot dag sterk wisselende aantallen op het Esmeer zou men veronderstellen dat sommige Rietgansen altemnerend van het Esmeer of van een andere slaappleaats (Leekstermeer, Diependal, Beetsterzwaag) gebruik maken.

Dankwoord

In de loop van de winters hebben verschillende mensen een bijdrage aan de tellingen geleverd: Edward Soldaat, Ben Hoentjen, Yolande Holthuizen, Wil van Laarhoven, Rudy Offreins, Hans Schipper, Arend Vorenkamp en Geert de Vries.

Onno Plantinga, Henk Nijmeijer en Roel Keizer verleenden hun medewerking aan een overigens mislukte poging de Rietgansen naar hun fourageergebieden te volgen. De Jeugdvoegelwerkgroep Zuidlaren stelde hun walky-talky's hiervoor beschikbaar.

G. Breeman, amateurmeteoroloog in Veenhuizen, verschafte weergegevens. De tekenkamer van de Provincie Drenthe, Dienst Ruimte en Groen verzorgde de figuren.

Henk Blouw

Hans Colpa

Ben van Os

Hunsingostraat 105

9405 EV ASSEN.

Literatuur

Boekema, E.J., P. Glas & J.B. Hulscher (red) 1983. Vogels van de provincie Groningen. Wolters-Noordhoff/Bouma's Boekhuis, Groningen.

Van Dijk, A.J. 1985. Ganzen in Drenthe in de winter van 1982/83 en van 1983/84. Drentse Vogels 1.

Van Dijk, A.J. & Van Os, B.L.J. 1982. Vogels van Drenthe. Van Gorcum, Assen.

Ganzenwerkgroep Nederland/België 1986. Ganzentellingen in Nederland en Vlaanderen in 1983/84. Limosa 59:25-31.

Ganzenwerkgroep Nederland/België 1987a. Ganzentellingen in Nederland en Vlaanderen in 1984/85.
Limosa 60 : 31 - 39

Ganzenwerkgroep Nederland/België 1987. Ganzentellingen in Nederland en Vlaanderen in 1985/86
Limosa 60: 137-146