

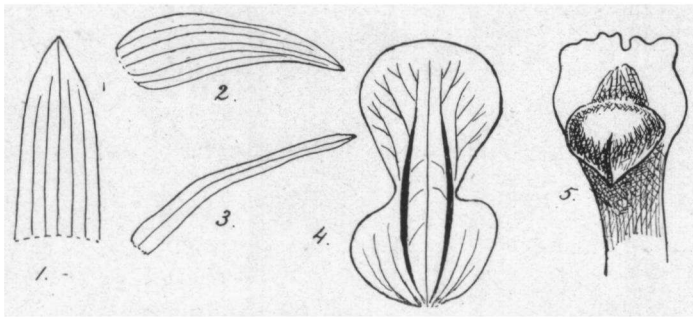
Neue Orchideen.

von

J. J. SMITH.

Bei der Bearbeitung der javanischen Orchideen für die Flora von Buitenzorg fand ich im Leidener Herbarium unter den Indeterminata die nachfolgenden, neuen, nicht javanischen Arten.

Coelogyne rhizomatosa J. J. Smith n. sp.



Coelogyne rhizomatosa J. J. Smith. — 1. Sepalum dorsale $\frac{1}{2}$. — 2. Sepalum laterale $\frac{1}{2}$. — 3. Petalum $\frac{1}{2}$. — 4. Labellum expansum $\frac{1}{2}$. — 5. Gynostemium subtus visum (anthera deficiens) $\frac{1}{2}$.

Rhizoma longe repens, teres, vaginis brevibus tubulosis tectum. Pseudobulbi \pm 6—10 cm. distantes, elongati, tenues, \pm 8 cm. longi, 2 folii. Folia petiolata, lanceolata, breviter acuminata, acuta, undulata, \pm 13 cm. longa, 3.80 cm. lata; petiolus \pm 2—4 cm. longus. Pedunculus tenuis, \pm 11 cm. longus. Rachis flexuosa, \pm 5flora,

internodiis \pm 1 cm. longis. Bracteeae caducae, oblongae, concavae, \pm 2.40 cm. longae, 0.75 cm. latae. Flores intervallis singulatim expansi. Sepala lanceolata, basi lata, apicem versus angustata, acuta, 5nervia, \pm 1.40 cm. longa; sepalum dorsale 0.50 cm. latum, sepala lateralia leviter falcata, basi concava, 0.40 cm. lata. Petala linearia, acuta, 1nervia, basi paulum dilatata et curvata, \pm 1.17 cm. longa, 0.14 cm. lata. Labellum 3lobum, intus costis 2 validis, simplicibus, epapillosum, \pm 1.15 cm. longum, 0.67 cm. latum; lobi laterales breves, lati, rotundati; lobus medius obovatus, antice rotundatus, \pm 0.65 cm. longus, 0.60 cm. latus. Columna gracilis, leviter curvata, apice alata, truncata, crenata, 0.65 cm. longa. Ovarium acute 6angulatum, 0.35 cm. longum; pedicellus 0.80 cm. longus.

Celebes: Goenoeng Maawa, bei Tomohon (Forster).

Herb. Lugd. Bat. n. 904, 90—48—49.

Eine Art der Section Filiferae Lindl. und zwar zu den Arten mit glatten Leisten auf dem Labellum gehörend. Sie hat ein langes, kriechendes Rhizom, sehr lange Wurzeln, verlängerte, dünne, 2blättrige Trugknollen und kleine Blüten.

Dendrobium ramificans J. J. S. n. sp.

Caules approximati, ramosissimi, compressi, \pm 32 cm. longi; internodia \pm 1 cm. longa, apice 0.55 cm. lata. Folia biseriata, patentia, lateraliter compressa, 3angulata, acuta, margine superiore \pm 1 cm., margine inferiore \pm 1.30 cm. longa, basi fere recta, 0.75 cm. lata, superiora saepissime minora. Inflorescentiae caulis apicem versus, brevissimae, fasciculares, plures flores gignentis, squamis siccis cinctae. Flores parvi, \pm 0.45 cm. longi. Sepalum dorsale late ovato-3angulare, obtusum, concavum, 3nervium, 0.26 cm. longum, 0.20 cm. latum. Sepala lateralia basi lata ad pedem columnae decurrentia et mentum obtusum ovario parallelum retroversum formantia, oblique ovato-triangu-

laria, obtusissima, concava, 3nervia, 0.30 cm. longa, basi 0.37 cm. lata. Petala oblonga, obtusa, 3nervia, 0.25 cm. longa, 0.10 cm. lata. Labellum angustum, canaliculatum, unguiculatum, 3lobatum, intus fascia longitudinali incrassata, in basi lobi medii truncata instructum, \pm 0.50 cm. longum, 0.175 cm. latum; unguis latiusculus, 0.20 cm. longus; lamina oblonga, medio constricta, 0.30 cm. longa, 0.175 cm. lata, ad basim in lobos laterales parvos, 3angulares, obtusos dilatata, apicem versus dilatata, profunde bilobulata, lobulis divergentibus, obtusis, concavis. Gynostemium breve, auriculis magnis, rotundatis. Pes gynostemii ovario parallelus retroversus, parte superiore $\frac{2}{5}$, obtusangulo-curvata, \pm 0.25 cm. longus. Ovarium 0.20 cm., pedicellus 0.30 cm. longus.

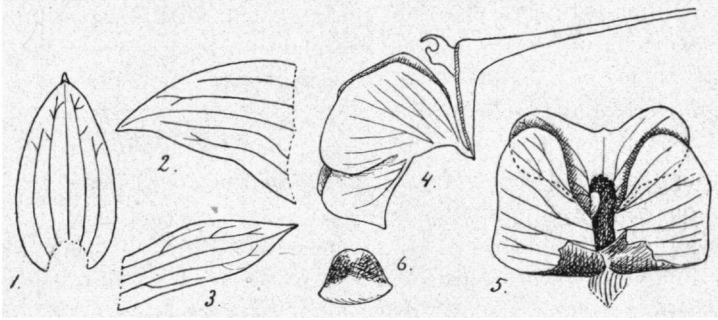
Celebes: Tondano (Forster).

Herb. Lugd. Bat. n. 903, 348—1.

Diese Art gehört der *Aporum* Section an und ist am meisten verwandt mit *D. aloefolium* Rchb. f. (*D. Serra* Lindl.), *D. modestissimum* Krzl. und *D. rosellum* Ridl. (die beiden letzten Arten stehen einander wahrscheinlich sehr nahe). Von *D. aloefolium* Rchb. f. ist sie verschieden durch das verhältnissmässig längere Mentum, die breiteren Petalen, das verschieden gestaltete Labellum, die grossen, breiten Säulenöhrchen; von den beiden anderen genannten Arten ist sie leicht zu unterscheiden durch die nur halb so grossen Blüten und das gegen den Grund nicht verschmälerte Labellum. Das Exemplar in Leiden hat sehr stark verzweigte Stengel.

Dendrobium biloculare J. J. Smith n. sp.

Caules tenuiter clavati, circ. 27 cm. longi, 0.80 cm. crassi, nodo superiore majore, circ. 8 cm. longo, in sicco viridiflavi, apice 2foliati. Folia oblonga, acuminata, acutissima, basi angustata, costa media subtus prominenti, coriacea, circ. 14.50 cm. longa, 4 cm. lata. Inflorescentiae circ. 3 ad



Dendrobium biloculare J. J. Smith. — 1. Sepalum dorsale $\frac{7}{8}$. — 2. Sepalum laterale $\frac{7}{8}$. — 3. Petalum $\frac{7}{8}$. — 4. Labellum et gynostemium $\frac{7}{8}$. — 5. Labellum expansum $\frac{7}{8}$. — 6. Anthera $\frac{7}{8}$.

apicem caulium, foliis longiores, laxe circ. 7florae, 20 cm. longae. Pedunculus tenuis, 12 cm. longus, vaginis paucis, tubulosis tectus. Rachis flexuosa. Bracteae patentes, lanceolatae, acutae, 0.70 cm. longae. Flores mediocres, glabri, carnosi. Sepalum dorsale oblongo-ovatum, subcordatum, obtusum, cum mucrone conico, 5nervium, circ. 1.20 cm. longum, 0.70 cm. latum. Sepala lateralia 3angularia, vix falcata, acuta, 5nervia, extus carinata, 1.20 cm. longa, basi 0.90 cm. lata. Petala lanceolata, acuta, 3nervia, 1.15 cm. longa, 0.375 cm. lata. Labellum magnum, latum, 3lobum, unguiculo 7costato brevi pedi gynostemii partim adnatum, marginibus basilaribus involutis, 2 cavitates formantibus, angulato-dentatis, medio callo magno, erecto, uncato, verrucoso, basi dilatato adnatis, expansum 1.40 cm. longum, 1.75 cm. latum; lobi laterales magni, apicem versus oblique dilatati, rotundati, nervosi; lobus medius magnus, dilatatus, apice retusus, lobulus rotundatis, denticulo obtuso in sinu, expansus circ. 0.65 cm. longus, 1.45 cm. latus. Gynostemium breve, auriculis majusculis, falcato-incurvis. Filamentum longum, tenue. Anthera cucullata, apice lata obtusa, glabra. Pes gynostemii cum ovario an-

gulum rectum formans, rectus, 0.70 cm. longus. Ovarium pedicellatum 1.20 cm. longum, glabrum.

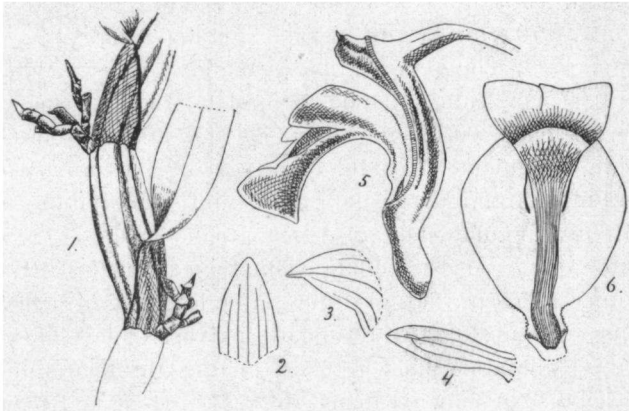
Neu-Guinea (Zippel).

Herb. Lugd. Bat. n. 903, 348—126—127.

Nach den getrockneten Pflanzen sind die Blüten grünlich, die Sepalen und Petalen violett gefleckt, das Labellum violett gestreift.

Diese Art gehört zur Sect. *Dendrocoryne* Lndl. und scheint am meisten verwandt zu sein mit *D. Forbesii* Ridl. Wenn man die Beschreibungen der Lippe der beiden Arten vergleicht, ist ein Unterschied kaum zu finden. Im übrigen sind die Unterschiede jedoch deutlich. *D. Forbesii* hat stumpfe Blätter, grosse Bracteen, bedeutend grössere Blüten, lanzettliche Sepalen, spatelige, herzförmige Petalen und ein behaartes Ovarium und Blütenstielchen. Ridley nennt die Art „a most beautiful plant,“ was von *D. biloculare* J. J. S. sicher nicht gesagt werden kann.

Dendrobium Zippelii J. J. Smith n. sp.



Dendrobium Zippelii J. J. Smith. — 1. Pars caulis $\frac{1}{4}$. — 2. Sepalum dorsale $\frac{5}{8}$. — 3. Sepalum laterale $\frac{5}{8}$. — 4. Petalum $\frac{7}{8}$. — 5. Labellum et gynostemium $\frac{3}{4}$. — 6. Labellum expansum $\frac{11}{4}$.

Rhizoma repens. Caules ad intervalla circ. 1.50 cm., erecti, basi tenues, teretes, 0.17 cm. crassi, pars major incrassata, compressa, flexuosa, foliati, in sicco flavi, circ. 26 cm. longi, 0.90 cm. lati; internodia circ. 2.60 cm. longa, superiora breviora. Folia patentia, lanceolata, obtusa, minute inaequaliter biloba, circ. 6.30 cm. longa, 1.15 cm. lata. Inflorescentiae in nodorum angulis exterioribus, brevissimae, ramosae, circ. 4florae, ramulis 1floris. Pedunculus 0.50—0.60 cm. longus, vaginis tubulosis brevibus tectus. Bracteae minutae, 3angulares, acutae, 0.13 cm. longae. Flores circ. 1.20 cm. longi. Sepalum dorsale oblongum, acutiusculum, valde concavum, 5 nervium, 0.55 cm. longum, 0.27 cm. latum. Sepala lateralia ad pedis columnae partem inferiorem decurrentia, apicibus reflexis, 3angularia, acuta, 5nervia, 0.50 cm. longa, basi curvata 0.60 cm. lata. Petala lanceolata, supra basim paulum contracta, minute erosa, acutiuscula, 3nervia, 0.46 cm. longa, 0.15 cm. lata. Labellum margini antico pedis columnae (calcaris formam habentis) insertum, erectum, valde recurvum, carnosum, 3lobum, breviter unguiculatum, marginibus inferioribus fimbriato-erosis, medio fascia longitudinali incrassata, in ungui in appendiculam brevem, obtusam, retusam terminanti, expansum 0.67 cm. longum, 0.40 cm. latum; lobi laterales verticaliter porrecti, oblongo-3angulares, obtusi, concavi; lobus medius cuneatus, basi unguiculato-attenuatus, apice truncatus, canaliculatus, ungue incrassato, incrassatione in medio lobi rotundato-truncate terminanti, expansus 0.40 cm. longus, 0.30 cm. latus. Gynostemium breve, auriculis obtusis. Pes gynostemii dependens, cum ovario angulum rectum formans, 0.70 cm. longus; pars inferior 0.35 cm. longa, curvata, canaliculata, pars superior cum parte inferiore angulum obtusum formans, calcariformis, recta, lateraliter compressa, obtusa, supra basim contracta, 0.35 cm. longum. Ovarium obconicum, 0.20 cm.

longum. Pedicellus cum ovario angulum obtusum formans, tenuis, 0.65 cm. longus.

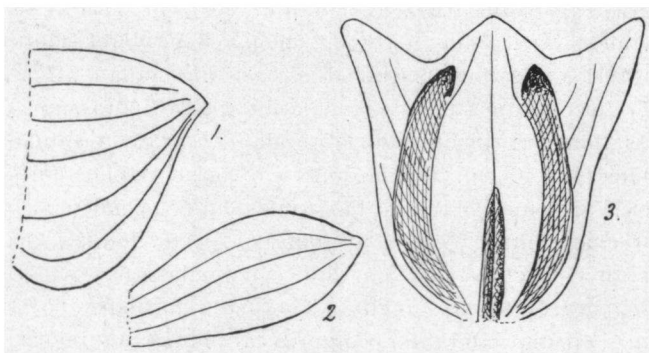
Neu-Guinea (Zippel).

Herb. Lugd. Bat. n. 904, 90—59—60.

Eine kleine, interessante Art der nicht viele und nur sehr charakteristische Arten enthaltenden, von Tenasserim und Sumatra bis auf Neu-Guinea verbreiteten Sect. Distichophylla.

D. Zippelii J. J. S. unterscheidet sich nicht nur von den anderen Arten der Section, aber von allen anderen *Dendrobien* (vielleicht die mit büschelartigen, von trocknen Schuppen umgebenen Blütenständen versehenen Sectionen, wie *Aporum*, *Desmotrichum*, *Crumenata* etc., ausgeschlossen) durch die verzweigten Blütenstände, von welchen die Aestchen nur eine Blüte hervorbringen. Die Lippe ist, wie es auch bei anderen Arten vorkommt, dem Vorderrande der spornförmigen Säulenfußspitze eingefügt und zeigt die Merkwürdigkeit, dass der verdickte Längsband auf dem Nagel in ein kurzes, freies, stumpfes, ausgerandetes Anhängsel ausläuft, in der Weise wie es bei *Appendicula* vorkommt.

Eria cymbiformis J. J. Smith n. sp.



Eria cymbiformis J. J. Smith. — 1. Sepalum laterale $\frac{6}{7}$. — 2. Petalum $\frac{7}{8}$. — 3. Labellum expansum $\frac{9}{10}$.

Pseudobulbi breves, circ. 4foliati. Folia elongata, linearia, inaequaliter acuta, basi conduplicata, nervis 7 subtus prominentibus, circ. 54 cm. longa, 2.20 cm. lata; vaginae erectae, conduplicatae, equitantes, nitidae, circ. 11 cm. longae. Inflorescentiae vaginas ad basim perforantes, foliis breviores, multiflorae, paulum lanuginosae, basi vaginis paucis, circ. 30 cm. longae. Pedunculus circ. 18 cm. longus, bracteis paucis adpressis. Bracteae reflexae, lineari-lanceolatae, acutae, circ. 0.40 cm. longae. Flores patentes, circ. 0.80 cm. longi. Sepalum dorsale oblongum, obtusum, valde concavum, 5nervium, circ. 0.45 cm. longum, 0.25 cm. latum, extus disperse pilosum. Sepala lateralialia ad pedem gynostemii decurrentia, mentum magnum, latum, saccatum, obtusum formantia, late oblique ovato-3angularia, obtusa, 5nervia, circ. 0.40 cm. longa, 0.50 cm. lata, extus disperse pilosa. Petala oblonga, obtusa, 3nervia, circ. 0.46 cm. longa, 0.23 cm. lata. Labellum erectum, concavocymbiforme, basi fere saccatum, apice breviter fere aequaliter 3lobatum, intus costis 3 alaeformibus, media duplici apicem versus evanescenti, lateralibus ad basim lobi medii in lobulum brevem, obtusum, liberum terminantibus, expansum fere quadrangulum, circ. 0.47 cm. longum, 0.425 cm. latum; lobi laterales 3anguli, obtusi, convexi, vix 0.10 cm. longi; lobus medius paulo brevior, late 3angulus, obtusus, concavus, marginibus reflexis. Gynostemium breve. Stigma magnum, profundum, rotundum. Pes gynostemii cum ovario angulum acutum, fere rectum formans, rectum, circ. 0.30 cm. longum. Ovarium pedicellatum circ. 0.60 cm. longum.

Sumatra: Singalang, 700 m. (Korthals).

Herb. Lugd. Bat. n. 904, 90—41—42.

Eine zur Sect. Hymenaria gehörende, charakteristische Art.

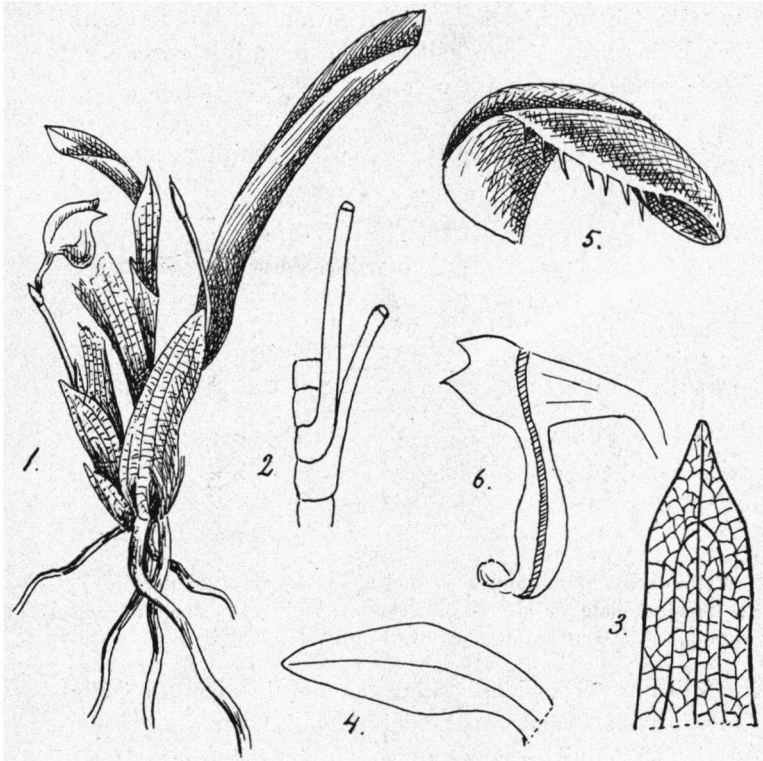
Die Pflanze erinnert stark an *Eria longifolia* Hook f.; nach der Beschreibung sind die Stengel jedoch viel länger als bei meiner Pflanze und das Labellum isi bei *E. longi-*

folia ungeteilt, nach Ridley auch in der ausgebildeten Blüte, während dasselbe bei *E. cymbiformis* Slappig ist.

Das Labellum ist tatsächlich sehr merkwürdig und mir ist keine *Eria*, ausser *E. longifolia*, bekannt, mit welcher diese Art verglichen werden kann. Es ist schräg aufrecht, mit breiter Basis dem Säulenfuss angeheftet und stark, fast sackig concav, während die 3 kleinen, fast gleich grossen Lappchen durch breite Buchten getrennt sind. Die seitlichen Leisten sind dünn, hoch und flügelartig; die mittlere ist doppelt und verschwindet schon vor der Mitte der Lippe.

Bulbophyllum Ceratostylis J. J. Smith n. sp.

Planta pusilla. Rhizoma ramosum, radicibus adpressis, vaginis magnis, acuminatis. Pseudobulbi oblongi, rhizomati incumbentes, virides, 0.20—0.25 cm. longi, 1foliati. Folium curvatum, lineare, canaliculatum, acutum, carnosum, \pm 2 cm. longum, 0.24 cm. latum. Inflorescentiae ad nodos ramificationum sympodii propriarum, abbreviatarum, aphyllarum, fasciculares, vaginis cinctae, 1 florae. Pedunculus tenuis, \pm 0.60 cm. longus, squama 1 angusta. Bractea lanceolata, acuta, 0.16 cm. longa. Sepalum dorsale oblongum, acuminatum, basi latum, concavum, 3nervium, tenuiter reticulatum, \pm 0.35 cm. longum, 0.13 cm. latum. Sepala lateralia ad pedem columnae decurrentia, mentum magnum, latum, rotundatum, fere globosum formantia, oblique late ovato-triangularata, falcata, acuta, concava, 3nervia, 0.30 cm. longa et lata. Petala oblonga, leviter falcata, obtusiuscula, basim versus paulum spathulato-angustata, 1nervia, 0.275 cm. longa, 0.10 cm. lata. Labellum pedicolumnae mobiliter affixum, oblongum, valde curvatum, obtusum, basi canaliculatum, antice valde convexum, marginibus recurvis, fimbriatum, expansum ovato-oblongum, 0.35 cm. longum, 0.17 cm. latum. Gynostemium brevissimum, auriculis triangularibus acuminatis. Anthera ovata.



Bulbophyllum Ceratostylis J. J. Smith. — 1. Stirps $\frac{3}{4}$. — 2. Pars inflorescentiae $\frac{2}{3}$. — 3. Sepalum dorsale $\frac{1}{1}$. — 4. Petalum $\frac{1}{1}$. — 5. Labellum $\frac{1}{1}$. — 6. Gynostemium $\frac{1}{1}$.

Pollinia 2. Pes gynostemii cum ovario angulum rectum faciens, longiusculus, ad apicem incurvatus, 0.25 cm. longus. Ovarium pedicellatum 0.20 cm. longum.

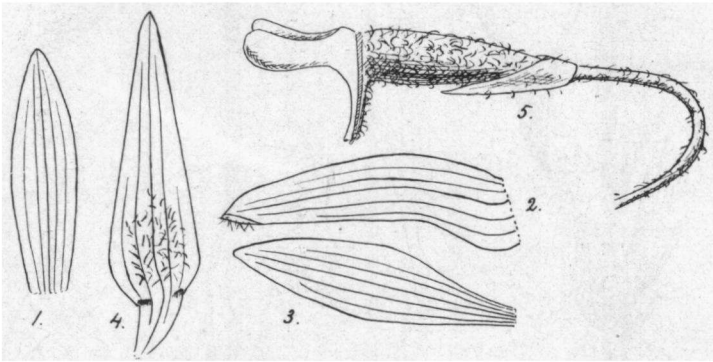
Sumatra (Korthals).

Herb. Lugd. Bat. n. 904, 44—108.

Diese kleine Art ist im Habitus einer *Ceratostylis* sehr ähnlich und auch das aufgetriebene Mentum kann einen auf dem ersten Anblick leicht irre führen.

Sie ist mit keiner der mir bekannten Arten nahe verwandt; ich möchte ihr jedoch eine Stelle einräumen zwischen der Sect. Monanthaparva und den mit *B. sessile* J. J. S. (*B. clandestinum* Lindl.) verwandten Arten.

Ceratostylis grandiflora J. J. Smith n. sp.



Ceratostylis grandiflora J. J. Smith. — 1. Sepalum dorsale $\frac{2}{5}$. — 2. Sepalum laterale $\frac{2}{5}$. — 3. Petalum $\frac{2}{5}$. — 4. Labellum expansum $\frac{3}{5}$. — 5. Gynostemium et ovarium $\frac{7}{5}$.

Rhizoma dependens, ramosum, omnino tectum vaginis mox exesis, venarum reticulum tantum relinquentibus, radicibus tenuibus longe pilosis. Caules humiles, 1foliati, \pm 2.80 cm. longi. Folia lineari-lanceolata, breviter acuminata, acuta, basi attenuata et canaliculata, \pm 12—15 cm. longa, 1.40 cm. lata. Inflorescentiae 1florae. Pedunculus tenuis, longe pilosus, \pm 3,50 cm. longus. Bractea ovarium ad basim amplectens, oblongo-ovata, acutiuscula, 0.50 cm. longa. Flores pro genere magni. Sepalum dorsale lanceolatum, obtusum, 5nervium, extus sparse pilosum, \pm 1.70 cm. longum, 0.45 cm. latum. Sepala lateralia ad pedem columnae decurrentia, mentum brevissimum, rotundatum formantia, lanceolata, leviter falcata, acutiuscula, ad apicem paulum incrassata, 5nervia, extus sparse pilosa,

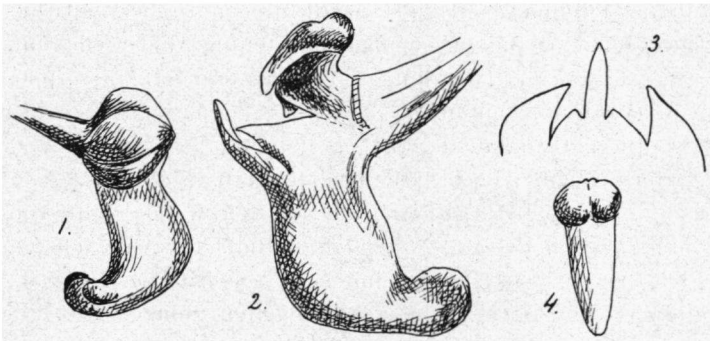
\pm 2 cm. longa, basi 0.56 cm. lata. Petala lanceolata, obtusiuscula, nervis 3 validioribus 2 tenuioribus, 2 cm. longa, 0.46 cm. lata. Labelli unguis brevis, concavus, 0.25 cm. longus, lamina ovato-lanceolata, acutiuscula, intus pilosa, 5nervis, 1.45 cm. longa, 0.43 cm. lata. Gynostemium 0.40 cm. longum, brachiis magnis, oblongis, rotundatis, concavis. Pes gynostemii cum ovario angulum rectum faciens, 0.30 cm. longum. Ovarum pedicellatum 0.85 cm. longum, longe lanato-pilosum.

Sumatra: Singalang, in den „Padangsche Bovenlanden“ (Beccari).

Herb. Lugd. Bat. n. 904, 44—107.

Eine der vielen von Beccari im malaiischen Archipel gesammelten Pflanzen. Sie gehört zur Section *Caulescentes* Rchb. f. mit verlängerten, herabhängenden Rhizomen und kurzen Stengelchen und steht *C. latifolia* Bl. wohl am nächsten. Die Blüten sind für die Gattung sehr gross, wahrscheinlich die grössten der bis jetzt bekannten.

Saccolabium serpentinum J. J. Smith n. sp.



Saccolabium serpentinum J. J. Smith. — 1. Flos $\frac{5}{4}$. — 2. Labellum et gynostemium $\frac{2}{1}$. — 3. Apex labelli expansa $\frac{3}{1}$. — 4. Anthera $\frac{11}{1}$.

Caulis elongatus, satis tenuis, valde serpentinus, \pm 40 cm. longus; internodia \pm 2 cm. longa. Folia 2seriata, valde

patentia, anguste lineari-lanceolata, acuta, costa media supra sulcata, subtus carinata, crassa, rigida, \pm 8.50 cm. longa, 0.65 cm. lata. Inflorescentiae ad nodos in flexibus, brevissimae, dense multiflorae, \pm 1.90 cm. longae. Pedunculus brevissimus, furfuraceo-tomentosus. Bracteae reflexae, apicibus patentibus, lanceolatae, acutae, valde concavae, \pm 0.30 cm. longae. Flores vagi, minuti. Sepalum dorsale cucullato-concavum, latissime subovatum, \pm 0.21 cm. longum. Sepala lateralialia late subovata, paulum acuminata, concava, \pm 0.27 cm. longa, 0.23 cm. lata. Petala oblonga, obtusa, 0.25 cm. longa, 0.10 cm. lata. Labellum basi (pedi) columnae adnatum, calcaratum, 3 lobum; calcar dependens, magnum, ventricosum, extrema tertia parte recurvata, globosa, ad basim constricta, intus postice in flexu callo transverso instructum; lobi laterales porrecti, parvi, 3 angulares, acuti; lobus medius lateralibus longior, incurvus, linearis, acutus, basi dilatatus, concavus et utrinque dente instructus. Gynostemium breve, malleiforme, dorso cavo; auriculae magnae, obtusae. Anthera magna, ovata, apice in appendicem longam, anguste 3 angularem, obtusam producta. Pollinia 2, fere globosa, sulcata, stipiti lineari-spathulato affixa, glandula oblonga. Rostellum valde reflexum. Stigma parvum. Ovarium obconicum, breviter crasse pilosum, 0.30 cm. longum.

Borneo: Pamatan (Korthals).

Herb. Lugd. Bat. n. 904, 84—115—116.

Eine sehr distinkte Art aus der Verwandtschaft von *S. Witteanum* Rehb. f., *S. undulatum* Ridl. etc. Am nächsten steht sie jedoch wahrscheinlich *S. penangianum* Hook. f., mit welcher Art sie die geschlängelten Stengel, weit abstehenden Blätter und sehr kurzen, dichten, behaarten Blütenstände gemein hat. Die Blüten sind jedoch so verschieden, dass eine Verwechslung der beiden Pflanzen ausgeschlossen ist. Das breite, sehr stark kappige, unpaare Sepalum, die stumpfen Petalen, die an der Spitze stark

verlängerte Anthera und namentlich das Labellum mit dem bauchigen, in einen kugeligen, am Grunde eingeschnürten, zurückgekrümmten Teil endenden Sporn und dem linearen, am Grunde stark verbreiterten und beiderseits mit einem Zahn versehenen, die Seitenlappen überragenden Mittellappen charakterisieren die Art genügend.
