

ONTWIKKELING VAN NATUUR IN DE FRIESE GEMEENTEN

Arie Koster

De laatste 10 jaar is de belangstelling voor natuur in de woonomgeving sterk toegenomen. Dat is niet zo verwonderlijk. De natuur is deze eeuw zowel in de directe woonomgeving als ver daarbuiten door de mens dermate uitgebannen, dat de mens het contact met de natuur volledig dreigt te verliezen. Met vereende krachten probeert men deze band te herstellen. Zowel particuliere organisaties als de verschillende overheden nemen allerlei initiatieven om de natuur in ere te herstellen. Niet alleen om het leefmilieu van de mensen te verbeteren, maar ook om de plant- en diersoorten meer levensruimte te geven. Afschaffen van chemische onkruidbestrijdingsmiddelen en het stimuleren van ontwikkeling van natuur in de woonomgeving zijn aanleiding voor een andere aanpak in het groenbeheer. De ingang die de groenbeheerder daarbij in de eerste plaats heeft, zijn de wilde planten. In dit artikel zal worden ingegaan op de mogelijkheden voor groenbeheerders in Friesland. Hierbij komt niet alleen de flora, maar ook de fauna aan bod.

vakkennis onontbeerlijk voor groenbeheer

In principe kan men zonder enige kennis de mooiste natuur tot ontwikkeling brengen. Als je als directeur van een groot fabriekscomplex wegens faillissement de poort moet sluiten en je komt dan 20 jaar later als ongeschoold ecooloog terug, dan kan je tot de ontdekking komen, dat het terrein in een natuuroase is veranderd. Heel veel plaatsen die langere tijd met rust worden gelaten leveren interessante natuurwaarden op. Voorbeelden zijn verlaten spoorweg-, haven- en fabrieksterreinen, oude begraafplaatsen en oude cultuurhistorische elementen. Ook het plantsoen op de hoek van de straat dat men laat overwoekeren met Kleefkruid en brandnetels zal een schat aan dieren bevat-

ten die interessant genoeg zijn voor de plaatselijke pers of voor de landelijke vakbladen. Maar niet overal gaat dat zo maar. Natuur is best, maar het moet wel ogen. Grote graspollen die biotopen vormen voor tientallen kevers en spinnen zijn erg interessant, maar een grasveld met Biggekruid of Paardebloemen vindt de gemiddelde belastingbetaler of huurder interessanter. Het is eveneens belangrijk, dat het groen gevarieerd is, niet alleen omdat het zo leuk staat, maar vooral ook omdat het medebepalend is voor een gevarieerde fauna.

Het gaat in de stad niet alleen om natuur, maar ook om esthetische en recreatieve waarden. Zijn deze waarden niet aanwezig, dan ontstaat er ongenoegen en is men niet meer tevreden met de kwaliteit van de woonomgeving. Als je dat wilt voorkomen, zit er niets anders op dan ontwikkeling van natuur in bepaalde banen te leiden. Net als in het hele Nederlandse landschap gaat het dan om een compromis tussen cultuur en natuur. Het lastige daarbij is, dat je als groenbeheerder een ontwikkeling moet kunnen sturen. Je moet dan weten wat de uitgangssituatie is, waar je naar toe wil met het beheer en hoe je kan zien of je op de goede weg zit. Een gelukkige omstandigheid is, dat planten de groenbeheerder een handje kunnen helpen. Planten zeggen iets over het milieu en de opeenvolging van de plantesoorten laat zien hoe het proces verloopt. Aan de hand daarvan kan je zien of je warm of koud bent. Het probleem is echter, dat veel beheerders de wilde planten niet of nauwelijks kennen en daardoor moeilijk kunnen beoordelen welke beheersmaatregelen er genomen moeten worden.

planten herkennen en beheren

Bij velen is de wil om de natuur te bevorderen wel aanwezig, maar al die verschillende plantesoorten waarmee men te maken krijgt, kunnen het beheer knap ingewikkeld maken. Alleen al om uit te zoeken hoe een plant heet, is vaak niet de gemakkelijkste opgave. Daar tegenover staat dat een plant veel meer is dan een naam. Plantesoorten of een combinatie van soorten zeggen iets over het milieu, maken invloeden van het verleden en het heden zichtbaar en zeggen iets over de toekomst van het te beheren terrein. Plantesoorten vormen als het ware het alfabet



Middenberm met Hefstleeuwetand, Sneek
foto Arie Koster

voor beheerders in het gemeentelijk groen. Ze geven aan wat er aan de hand is en welke beheersmaatregelen er genomen moeten of kunnen worden. Het op naam brengen van planten is daarom een onvermijdelijke bezigheid. De naam van een plant is immers de sleutel van het beheer. Als men de naam van een plant weet, kan men iets te weten komen over zijn eigenschappen, het milieu en de mogelijkheden om de soort te beheren.

De beheerder die de wilde planten kent, zal in staat zijn in vrij korte tijd het te beheren terrein of landschap globaal te analyseren. Zo wijst Zandblauwtje *Jasione montana* op droge voedselarme grond waarop een extensief beheer mogelijk is. Rode klaver *Trifolium pratense* daarentegen betekent een intensiever beheer omdat het een soort is van vochtige en meer productieve bodems. De bij boeren gevreesde Akkerdistel *Cirsium arvense* wijst op storing in de bodem, maar de majestueuze Koningsvaren *Osmunda regalis* duidt op rust.

Aan planten is te zien hoe het met de waterkwaliteit is gesteld. Aan een sloot die met Groot liesgras *Glyceria maxima* is dichtgegroeid, is weinig meer te bederven, maar sloten met Krabbescheer *Stratiotes aloides* of Kikkerbeet *Hydrocharis morsus-ranae* duiden op een goede waterkwaliteit. Een toe- of afname van soorten maken ontwikkeling in het milieu zichtbaar. Bekende voorbeelden zijn de vergrassing van de hei onder invloed van atmosferische stikstof en de verruiging van natte duinen door het inlaten van voedselrijk rivierwater. Op kleiner schaalniveau zijn dergelijke invloeden ook te zien. Zo zijn invloeden van vroeger beheer aan de hand van plantesoorten vaak zichtbaar. Bermen en grasvelden waar het maaisel wordt afgevoerd, zijn vaak rijk aan bloemen. Waar het maaisel wordt gekneusd en blijft liggen, is de Grote brandnetel *Urtica dioica* vaak aspectbepalend. Kortom pas als men de naam van een plant weet, kan men met een ecologisch verantwoord beheer beginnen. Om groenbeheerders te ondersteunen heeft het Instituut voor Bos- en Natuurbeheer een handleiding samengesteld die vrijwel in iedere situatie aangeeft, welk beheer er kan worden uitgevoerd.

mogelijkheden in Friesland

De vraag is nu: welke mogelijkheden in de woonomgeving zijn er in Friesland. Buitenstaanders denken dan vaak aan zware klei waarmee weinig te beginnen is. Ik moet toegeven, dat de Friese klei niet de gemakkelijkste grondsoort is om een soortenrijke vegetatie te ontwikkelen. Klei heeft zijn eigen mogelijkheden, maar vraagt wel bijzondere aandacht. Op de veen-, zand- en kelleemgedeelten zijn vaak veel meer mogelijkheden en kan men ook sneller resultaat boeken.

bermen en grasvelden

Ontwikkeling van natuur in de woonomgeving begint vaak in bermen en grasvelden. Dit bouwt



Gytsjerk, Vlinderberm

foto Dick Goslinga

voort op de traditie van de bonte berm van de afgelopen 25 jaar. Van de meeste vormen van ontwikkeling van natuur in de woonomgeving leveren bermen en grasvelden de minste problemen op. Door grazige begroeiingen een- of twee maal per jaar te maaien en het maaisel af te voeren, worden vooral zandige bodems verschaald. Op rijkere gronden gaat verschrallen erg langzaam, maar doordat de concurrentieverhoudingen ten nadele van de grassen verschuiven, kunnen op voedselrijke bermen evengoed bloemrijke vegetaties ontstaan. In de eerste plaats gaat het om de gewone soorten. Maar grasvelden met gewone soorten is op zich al een bijzonderheid. Waar vinden wij nog grasvelden die geel zijn van het Speenkruid *Ranunculus ficaria* of roze van Pinksterbloemen *Cardamine pratensis*? Vaak alleen nog maar in natuurterreintjes. Het Friese weiland bestaat gewoonlijk uit raaisgras en op de zandgronden zijn ze vaak vervangen door mais.

Op zandige bodems die een of twee maal per jaar worden gemaaid, vinden we vaak Gewoon biggekruid *Hypochaeris radicata*. Op het eerste gezicht lijkt deze plant wat paardebloemachtig, maar in tegenstelling met Paardebloem *Taraxacum* sp. is Biggekruid vertakt, de stengel niet hol en geen of weinig melksap. De plant lijkt als twee druppels water op Herfstleeuwetand *Leontodon autumnalis*, maar bij de laatste plant zijn de bladtopen spits en van Biggekruid zijn ze rond. Andere graslandplanten die Biggekruid kunnen vergezellen zijn: Muizeoor *Hieracium pilosella*, Vlasbekje *Linaria vulgaris*, Grasklokje *Campanula rotundifolia*, Sint Janskruid *Hypericum perforatum* en Duizendblad *Achillea millefolium*. Zulke bermen heb ik een aantal jaren geleden in Drachten aangetroffen, maar daar waren ook mooie voorbeelden van grasvelden met Pinksterbloem. Niet alleen buiten de bebouwde kom maar ook midden in de woonomgeving.

In de kleigebieden waar de grond niet al te zwaar is, of met zand is verschaald, kunnen ook goede resultaten worden behaald.

Zo heeft men in Sneek bijvoorbeeld bermen met Rode klaver, Duizendblad, Herfstleeuwetand en Wilde peen *Daucus carota*. Deze bermen worden twee maal per jaar gemaaid. Op een plek op een

van de industrieterreinen wordt zelfs *Rietorchis Dactylorhiza major ssp. praetermissa* aangetroffen. Dit is een belangrijk signaal, dat er in de Friese steden op botanisch gebied wat te bereiken is. Vooral als men aan de stadsrand een geschikt grasveld goed beheert, heeft men kans dat zulke soorten zich spectaculair ontwikkelen, zoals in de Groene Ster bij Leeuwarden. De Groene Ster is een recreatieterrein, dat gedeeltelijk als natuurpark wordt beheerd. Hier worden de graslanden als hooiland beheerd. Als voorlopig resultaat heeft dat een fraaie orchideeënwei opgeleverd. In deze stad heeft de plantsoendienst bermen, die veelal met zand zijn verschaald, ingezaaid met inheemse planten. Als men daarbij bepaalde regels in acht neemt, is dat geen bezwaar. Bij een goed beheer kunnen zich ook planten ontwikkelen die er van nature aanwezig zijn of zich er vestigen en voor veel insecten maakt het niet zoveel uit op welke wijze planten zich hebben gevestigd. Het voorname is dat ze er zijn.

Op de zwaardere klei gaat het allemaal wat moeilijker. Deze grondsoort is zeer voedselrijk en geeft een hoge productie die veel afvoer van maaisel ten gevolge heeft. Als men het maaisel bij de boeren kwijt kan of zelf kan composteren is dat geen probleem, maar als het maaisel moet worden gestort, kunnen de kosten hoog oplopen. Als men voor kwaliteit in de woonomgeving kiest, mag dat eigenlijk geen probleem zijn. Soorten die we op de kleigronden kunnen verwachten zijn ondermeer: Scherpe boterbloem *Ranunculus acris*, Speenkruid, Rode klaver, Veldzuring *Rumex acetosa*, Veldlathyrus *Lathyrus pratensis* en Pastinaak *Pastinaca sativa*. Allemaal gewone soorten, maar toch ontbreken ze vaak in het landschap. Bij ontwikkeling van natuur op deze zware bodem mag men ten aanzien van de flora geen hooggespannen verwachtingen hebben. In de eerste plaats moeten wij proberen deze algemene soorten weer volop terug te krijgen. Een mogelijkheid om de floristische variatie te vergroten én de plantaardige productie te verminderen, is de bovenlaag afgraven en dan vermengen met zand. De bovenlaag waarin de kruiden wortelen wordt dan droger en schraler. Goede voorbeelden hiervan zijn te vinden in Leeuwarden.

Soortenrijke grasvelden in de woonomgeving zijn vooral van belang voor insecten. Alleen al in grazige vegetaties kunnen een paar honderd insecten voorkomen: vlinders, solitaire bijen, graafwespen, bladwespen, sluipwespen, zweefvliegen, wantsen en kevers. Al deze soorten gebruiken de planten niet alleen als voedsel, maar ook als schuilplaats, nestgelegenheid en als mogelijkheid om er in te overwinteren. Het is daarom van groot belang om een gedeelte van de vegetatie in de winter niet af te maaien, maar bijvoorbeeld 10% te laten staan. Een interessant project in dit verband is de 'Vlinderberm' tussen Miedum en Giekerk. Het is een berm met een 'vlindervriendelijk' beheer, een project van Leeuwarden en Tytsjerksteradiel in samenwerking met de Wielenwerkgroep.

beplantingen

Anders dan grasvelden geven beplantingen heel wat meer moeilijkheden bij het natuurlijke beheer. Zolang het er als een stinzenachtige begroeiing uitziet wordt het gewaardeerd. Maar zodra ongewenste kruiden wat meer de boventoon gaan voeren, komen er op het kantoor van de plantsoendienst al snel telefoontjes binnen van verontruste bewoners of verschijnen er stukken in de krant. De enige manier om dit te ondervangen is iets meer aandacht te schenken aan het groen in woonwijken.

Op de ene plek zou men zich dan meer kunnen concentreren op het beeld dat bepaald wordt door bloeiende wilde planten, bijvoorbeeld door selectief wieden of schoffelen. Soorten als Speenkruid, Maarts viooltje *Viola odorata* en Penningkruid *Lysimachia nummularia* laat men dan ongemoeid. In de woonwijken zou men zelfs enkele stinzenachtige planten als Daslook *Allium ursinum*, Osetong *Anchusa officinalis* en Boerenkrokus *Crocus tomasinianus* kunnen inbrengen. Hele mooie voorbeelden hiervan zijn ondermeer te vinden in Leeuwarden. Als men de planten kent, is dat beslist niet duurder dan het traditionele beheer. Op plekken die wat meer buiten het zicht liggen, kan men zich veel meer concentreren op de natuurlijke processen. De begroeiing wordt hier dan uitsluitend bepaald door de bodemgesteldheid. Alleen de vegetatiestructuur wordt door de mens bepaald. In veel gevallen gaat het dan om een vrij ruige begroeiing die door beheer wat verfijnd kan worden. Ook in deze ruigere vegetaties kunnen zich op floristisch gebied interessante soorten manifesteren. Ruige plantsoenen hebben vaak meer betekenis voor de fauna dan voor de flora. Met name als nestgelegenheid voor de vogels en schuilgelegenheid voor zoogdieren. Insecten komen in zulke plantsoenen ook heel veel voor. Vooral als bosjes omzoomd worden door braamstruwelen. Wat bij zulke beplantingen zowel in esthetisch als in ecologisch opzicht interessant is, zijn lianen. Dit zijn ondermeer Hop *Humulus lupulus*, Bosrank *Clematis vitalba* en Wilde kamperfoelie *Lonicera periclymenum*. Het is een vergeten groep planten in het groenbeheer.

Het is niet mogelijk om in kort bestek alle aspecten van het beheer in dit artikel te behandelen. Hiervoor verwijs ik naar de literatuuropgave. Een paar vuistregels zijn wel te geven.

- * Er moet voldoende licht in het plantsoen aanwezig zijn: ongeveer halfschaduw. Er kan dan worden gestreefd naar een boomlaag, struiklaag, kruidlaag en moslaag.
- * Plotselinge lichtinval moet worden voorkomen, dit geeft vaak een explosie van brandnetels en Kleefkruid *Galium aparina*. Dunningen en snoeiwerk moeten in verband hiermee geleidelijk worden uitgevoerd.
- * Houtsnippers geven meestal een ongewenste verrijking. Daarom kunnen houtsnippers beter worden afgevoerd of geconcentreerd op bepaalde plekken. Het allerbeste is, het hout zoveel mogelijk onversnipperd te verwerken in het



Oever in het bos met Speenkruid, Ijsbrechtum

foto Arie Koster

plantsoen zelf, maar daarvoor moet dan wel voldoende ruimte zijn. Enkele goede voorbeelden hiervan zijn te vinden in de stad Leeuwarden.

De waarde van dood hout wordt veelal onderschat. Dit artikel is een goede aanleiding om het opnieuw onder de aandacht te brengen. Dode bomen zijn voor de meeste groenbeheerders nog taboe. Ik geef onmiddellijk toe dat ze niet overal zijn gewenst, maar op veel plekken waar ze geen gevaar vormen voor verkeer en publiek betekenen ze een verrijking van het groen. Paddestoelen, elfebankjes, insecten in oude kevergaten, mossen en nesten van spechten zijn alle elementen die door dood hout worden bevorderd. Omgewaaide, omgetrokken of omgezaagde bomen zijn interessant voor vogels. Voor boomstronken, stobben, afgewaaide takken geldt hetzelfde en onder boomstammen houden zich verschillende soorten kevers schuil.

Dat dood hout van grote betekenis is voor fauna is onder meer bewezen door broeder Vergilius van de Broeders Beijaard te Maastricht. Op de grote kloosterzolder heeft hij jarenlang allerlei stukken hout uit de hele omgeving verzameld, in grote doorzichtige plasticzakken gestopt om er insecten uit te kweken. Deze veldbioloog was het vooral te doen om de angeldragende insecten: bijen en wespen. Maar natuurlijk kwamen er ook vele andere kleine diersoorten uit het hout te voorschijn zoals kevers en spinnen.

Als het niet overdreven wordt, kan dood hout

niet alleen de natuurwaarde verhogen, maar ook de belevingswaarde of recreatieve waarde. Dode takken en omgewaaide bomen maken het spannend. Je kunt er in klimmen en van dode takken kan en mag je hutten bouwen. Aan het dode hout kan je zien dat het bos geen akker is, waar hout voor papierpulp e.d. wordt gekweekt, maar een levend element waar zich natuurlijke processen afspelen.

Met dood hout kan je ook creatief bezig zijn, Je kunt er rillen en houtstapels van maken, het benutten als oeverbescherming of als afbakening van wandelroutes. In alle gevallen komt dit ook flora en fauna ten goede.

oevers en moerassen

Het beeld van de oevers in Friesland wordt vaak bepaald door riet. Het is bijna zo gewoon als gras. Toch heeft dat riet iets bijzonders. In esthetisch opzicht is het een zeer waardevolle begroeiing. In riet zit dynamiek. In Friesland ruist en beweegt het altijd. En door de seizoenen heen veranderen de kleuren voortdurend. Riet is vooral voor verschillende vogels zoals Kleine karekieten *Acrocephalus scirpaceus*, Rietzangers *A. schoenobaenus* en Rietgorzen *Emberiza schoeniclus* van belang. Maar dan mag riet niet ieder jaar in zijn geheel worden gemaaid. Voor riet komen de grotere stadsvijvers in aanmerking. In verschillende plaatsen in het land nestelen de karekieten letterlijk voor de

deur of tegen de achtertuin. Een dichte rietkraag van 1,5-2,0 m breed wordt al vrij snel door verschillende vogels als nestgelegenheid benut. Waarschijnlijk ten overvloede wil ik er wel op wijzen, dat in smalle watergangen riet wel eens problemen kan geven. Deze zijn te snel met deze plant dichtgegroeid, maar in bredere wateren kan riet goed worden toegepast. In verschillende gemeenten liggen goede voorbeelden hoe het kan worden. Heel mooi is het spoordok in Sneek. Oorspronkelijk gegraven ten bate van het spoorwegemplacement, maar thans als openbaar groen in beheer bij de gemeente. In de loop der jaren is hier rietmoeras ontstaan met opgaande bomen en struvelen en is het uitgegroeid tot een klein natuurreservaat. Enkele vogels die hier voorkomen zijn Grote Karekiet *Acrocephalus arundinaceus*, Sprinkhaanrietzanger *Locustella naevia* en Rietgors. Er zijn veel zangvogels. De Grote bonte specht *Dendrocopos major* en de Koekoek *Cuculus canorus* zijn er ieder jaar aanwezig. Ook in sommige andere gemeenten zijn zulke voorbeelden te vinden. Wat dit voorbeeld vooral duidelijk maakt, dat ontwerpers en groenbeheerders de natuur in de stad enorm kunnen stimuleren. In principe kan men zulke terreinen overal aanleggen. Men moet dan bij ontwerp, aanleg en beheer wel voldoen aan bepaalde voorwaarden. In het boek 'Natuurlijker groenbeheer in Nederlandse Gemeenten' (Koster & Claringbould, 1991) worden deze voorwaarden uitvoerig belicht. Op minder natte delen van de oevers of in verruigd riet kunnen bijzondere fraaie en ecologisch interessante planten groeien. Onder meer Moerasrolklaver *Lotus uliginosus*, Koninkinnekruid *Eupatorium cannabinum*, Harig wilgeroosje *Epilobium hirsutum*, Grote katstaart *Lythrum salicaria* en op zand en veen Moeraspirea *Filipendula ulmaria*, Grote Wederik *Lysimachia vulgaris*. In de meeste gemeenten van Friesland zijn zulke planten langs stadsvijvers te vinden. De meeste soorten zijn ook weer van belang voor vlinders als Kleine vos *Aglais urticae* en Daggpauwoog *Inachis io*, maar ook voor honderden andere insecten. Ruigtekruiden hebben een hoge esthetische waarde. Ze bloeien op een moment dat de meeste andere plantesoorten zijn uitgebloeid, daarom zijn ze ook bij de imkers zeer geliefd: ze staan immers in bloei in een

periode dat er op andere planten weinig nectar is te halen. Al deze planten zouden beter tot hun recht komen als ze op grotere oppervlakten aanwezig zouden zijn dan thans vaak het geval is. Bijvoorbeeld 1 meter breed en 10-30 meter lang. Het beheer van ruigtekruiden vraagt een speciaal beheer. Ze mogen niet jaarlijks worden gemaaid; bij voorkeur éénmaal in de drie jaar. Ook hier is het beter om in verband met de fauna een gedeelte niet te maaien.

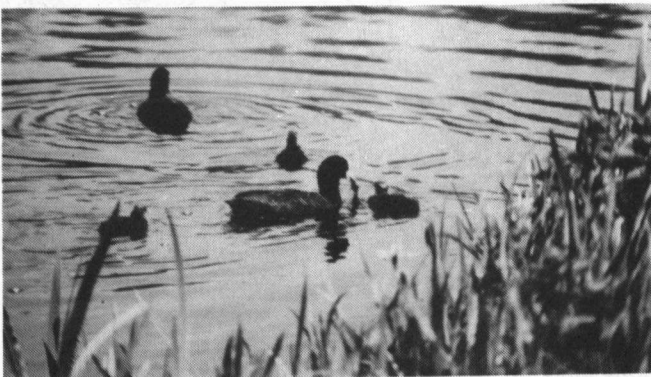
Vademecum Wilde planten

Dit boek is heel sterk op de praktijk van het stedelijk groen gericht. Zonder schroom kan worden vermeld dat het uniek is in zijn soort. Het is het eerste boek in West-Europa waarin van iedere plantesoort wordt opgegeven welk beheer er moet worden gevoerd. Zowel voor de afzonderlijke soorten als voor de vegetaties waarin ze voorkomen. De plantesoorten zijn in beheergroepen ingedeeld. Voor iedere beheergroep worden varianten voor het beheer opgegeven. Verder wordt voor veel soorten opgegeven in welke situaties ze kunnen worden toegepast. Het plantenvademecum sluit nauw aan bij het eerder verschenen en eveneens sterk op de praktijk gerichte boek "Natuurlijker groenbeheer in Nederlandse gemeenten".

formaat: 16,7 x 24; omvang: 272 blz.; behandelde soorten: 530; foto's: 320; tekeningen: 80; tabellen: 27; Prijs f 39,50. ISBN: 90 6097 342 9; Uitgeverij Schuyt & Co, Haarlem.

water

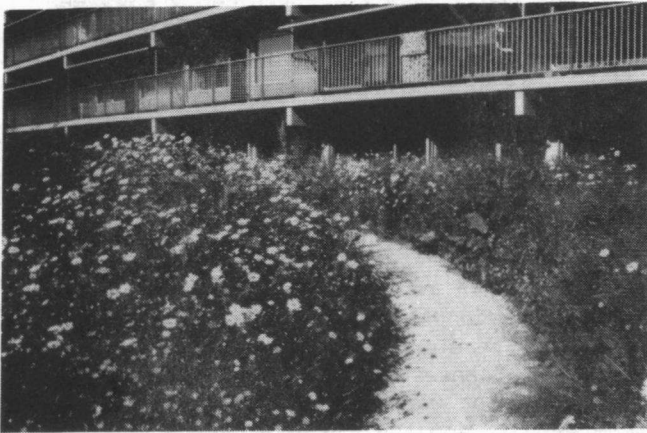
In het stadswater van Friesland zijn nog aardig wat mogelijkheden voor waterplanten aanwezig. Enkele soorten die kunnen voorkomen zijn Zwanebloem *Butomus umbellatus*, Krabbescheer, Watergentiaan *Nymphoides peltata*, Kikkerbeet, Pijlkruid *Sagittaria sagittifolia*, Waterlilie *Nymphaea alba* en Gele Plomp *Nuphar lutea*. Al deze planten zijn zeer decoratief en bovendien van belang voor de waterfauna. Er zijn beheerders die deze waterplanten vroegtijdig afmaaien omdat ze bang zijn dat waterafvoer of -toevoer in gevaar komt. In het stedelijk gebied speelt dat echter vaak geen rol. De waterpartijen zijn vaak groot genoeg om regenwater te bufferen en het water af te voeren. Door vroegtijdig maaien wordt ook een averechts effect teweeg gebracht, vooral als het planten met drijfbladen betreft. Door invallende zon kunnen de verstoppende waterplanten zich juist extra goed ontwikkelen. Een nieuwe maaibeurt is dan noodzakelijk. In het land beginnen steeds meer waterschappen zich wat soepeler op te stellen ten aanzien van water- en oeverplanten. De vraag die steeds moet worden gesteld: welke harde noodzaak wettigt de bestrijding van waterplanten. Vooral in wateren die overgedimensioneerd zijn (dat wil zeggen breder dan voor de waterafvoer en



Meerkoet met jongen, Tytsjerk

foto onbekend

-aanvoer strikt noodzakelijk is) heeft men weinig van waterplanten te vrezen. In zulke wateren kan men eventueel volstaan door een baan door de waterplanten heen te maaien. De zijkanten blijven dan ongemoeid.



Wilde margrietten in de woonomgeving, Leeuwarden
foto Arie Koster

kruid of onkruid

Tot slot nog enige opmerkingen over het beheer van enkele planten die regelmatig ter discussie staan. Een aantal planten worden door boeren, groenbeheerders en een deel van het publiek vaak te veel als onkruid gezien. Dit geeft vaak aanleiding tot overbodige bestrijding. Het gaat met name om Fluitekruid *Anthriscus sylvestris*, Grote brandnetel, Ridderzuring *Rumex obtusifolius* en Akkerdistel. Of een plant onkruid is,

literatuur

Koster A. en Claringbould M. 1991. Natuurlijker groenbeheer in Nederlandse gemeenten: 160 p. VNG-uitgeverij, Den Haag.

Koster A. 1993. Vademecum wilde planten: 256 p. Schuyt en Co. Haarlem.

A. Koster, Instituut voor Natuur- en Bosbeheer, postbus 23, 6700 AA Wageningen, tel. 08370-95407 (08385-20807 privé)

hangt sterk af van de plek waar die groeit. In bermen en stedelijk gebied kunnen geen van deze planten iemand benadelen. In de intensieve landbouw krijgen deze soorten nauwelijks een kans. Distelpluis dat het land in waait, heeft meestal zijn zaad al verloren. Er kunnen situaties optreden, waarin men deze planten wil terugdringen. Maar door chemische onkruidbestrijding of klepelen bereikt men doorgaans niet veel. Wel op zeer korte termijn, maar voor resultaten op langere termijn zijn andere beheersmethoden gewenst. In feite geldt hier de vuistregel die voor de meeste planten geldt: 'Als je een plant wilt bevorderen, moet je na de zaadval maaien, wil je hem tegengaan, dan moet de plant voor de bloei (vaak in het knopstadium worden gemaaid). Een extra maaibeurt in de nazomer zal het proces van verdwijnen versnellen. Het maaisel moet steeds worden afgevoerd. Voor een uitvoerig overzicht wordt verwezen naar Vademecum Wilde planten".

naschrift

Ontwikkeling van natuur in samenhang met andere functies is een complexe aangelegenheid. Het instituut voor Natuur- en Bosbeheer probeert door middel van onderzoek problemen die hierbij een rol spelen te analyseren en bij te dragen aan oplossingen. Voor inlichtingen daaromtrent kunt u contact opnemen met de auteur.

Met dank aan de heer G. Visser (G.R.B. Leeuwarden) en de heer D. de Groot (Plantsoenen-dienst Sneek).