

WANTSEN IN FRYSLÂN (DEEL 3): DE CYPRESWANTS NU OOK IN ONZE PROVINCIE

Philip Zeinstra

Nog maar amper de Friese provinciegrens overgestoken of de Cypreswants belandde al in de paraplu van de auteur. Het lijkt er op dat de soort zich definitief in Nederland heeft weten te vestigen en uit te breiden dankzij de introductie van de Californische cypres. Deel 3 van de serie 'Wantsen in Fryslân' introduceert de nieuwe soort, die een cypreshaag in De Blesse op de kaart zette.

INLEIDING

Tijdens één van de excursies in 2002 klopte ik een interessante wants uit een Californische cypres *Chamaecyparis lawsoniana*. De boom maakte deel uit van een haag die op particulier terrein stond, even ten zuiden van De Blesse. Het bijbehorende erf grenst aan een onverhard weggetje dat tegelijk dienst doet als provinciale grens. De soort leek dus amper de grens overgestoken. De determinatie volgens een gedateerde tabel (Wagner 1966) leidde direct naar het geslacht *Orsillus*. Wagner zag toen nog geen reden het geslacht verder uit te sleutelen naar soortsniveau: hij beschouwde alle vier tot dit geslacht behorende soorten als gebonden aan de mediterrane regio. Met behulp van een meer recent werk bleek het te gaan om *Orsillus depressus* (Péricart 1988), de Cypreswants.

In de jaren tachtig maakte Reichling (1985) bekend, dat de Cypreswants in de stad Luxemburg was gesignaleerd. Vervolgens kwamen België en Nederland aan de beurt (Aukema 1988). Tien jaar later verscheen het sublieme standaardwerk van Jean Péricart (1998) en daaruit blijkt, dat de wants niet meer alleen in het Middellandse-Zeegebied leefde, maar ook in landen ten noorden daarvan. Kennelijk was het verspreidingsgebied tijdens de afgelopen tientallen jaren drastisch uitgebreid.

SIGNALEMENT

De Cypreswants is een wants van middelgroot formaat. De lengte bedraagt ongeveer 7 à 8 mm. De hoofdkleur is licht geelbruin. De bovenzijde is bedekt met korte, lichtgekleurde en tevens aangedrukte haartjes. Dit laatste kenmerk is pas goed waar te nemen met een loep of microscoop. De kop is relatief breed, zeker als je een vergelijking maakt met de andere drie

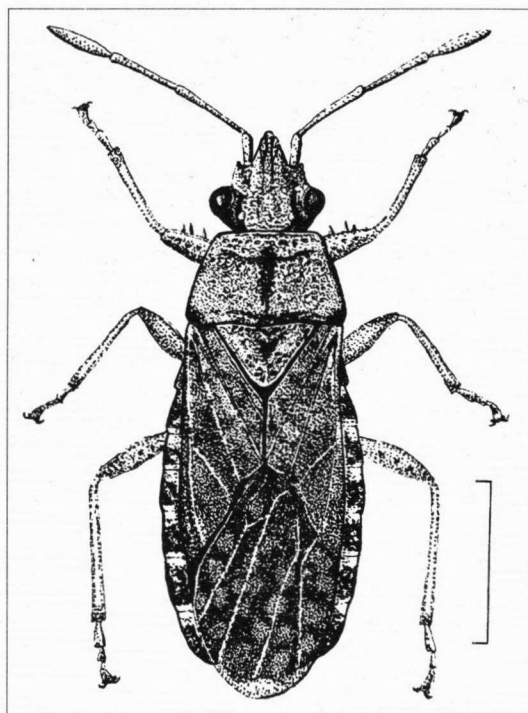
soorten van het geslacht *Orsillus*. De antennes zijn geel van kleur, waarvan het toplid het felst. Op het 'pronotum' (het schildje achter de kop) bevindt zich een donkere lengtestreep, die zich bovenaan soms kruisvormig vertakt (figuur 1). Op het 'scutellum' (het driehoekje achter het pronotum) zie je een donker vlekje. In het Middellandse-Zeegebied komen nog twee andere wantsen van het geslacht *Orsillus* voor. Deze zijn gebonden aan Cyprus en Den. De vierde soort wordt aangetroffen op de eilanden Grand Canaria en Lanzarote en leeft daar op Den (Péricart 1998).

CYCLUS

De jaarcyclus is voor Nederland nog niet met volledige zekerheid vastgesteld. Uit onderzoek in de Oekraïne is gebleken dat de Cypreswants de winter in het volwassen stadium doorbrengt. In het voorjaar vindt de paring plaats, gevolgd door het afzetten van de eitjes. In de zomer verschijnen de eerste volwassen exemplaren die zich vervolgens voorbereiden op de overwintering.

VANGMETHODE

De wantsen van De Blesse bevonden zich op Californische cypres, waarmee een haag was aangelegd van tien meter lang en zes meter hoog. Doordat de takken voldoende ver uitstaken, leende het gewas zich goed voor de methode van het afkloppen. Dat wil zeggen dat een geopende paraplu in omgekeerde stand onder een tak wordt gehouden. Aan die tak wordt vervolgens een ferme tik uitgedeeld met een stevige stok. Daardoor rollen

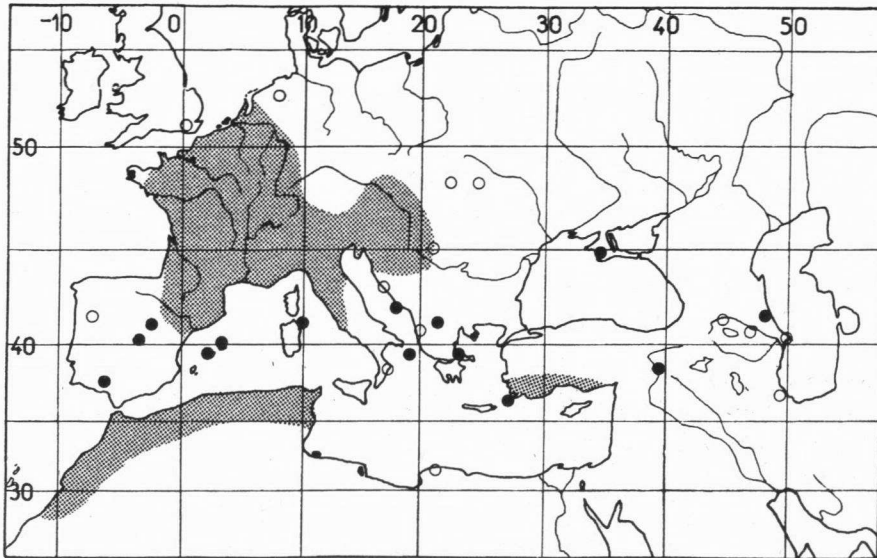


Figuur 1. De Cypreswants ♀, volgens Reichling (1985).

de insecten de paraplu in, waarna zij hun identiteit mogen prijsgeven.

VOORGESCHIEDENIS

In 1966 vermeldt Van Rossum de import van de Cypreswants in Nederland, met zaden van *Thuja occidentalis* uit Italië in 1965 (Van Rossum *et al.* 1966). De eerstvolgende melding van een Cypreswants in Nederland, maar deze keer in het wild, kwam van Berend Aukema (Aukema 1988). Het ging om een vrouwtje dat van een Gewone esdoorn werd afgeklopt. Dit is niet bepaald de favoriete waardplant voor deze soort, maar aan de voet van de betreffende boom lag een partij tuinafval, met daarin materiaal van de Californische cypres. Kort daarop heeft Aukema de soort aangetroffen in Nijmegen. Maar liefst 16 vrouwtjes en 20 mannetjes werden hier aangetroffen op Californische cypres, aanwezig



Figuur 2. Huidige verspreiding van de Cypreswants in Europa, naar Péracart (1998).

op de voormalige Rooms Katholieke begraafplaats 'Altrade'. In die tijd was er ook een tweede wantsenkenner actief, namelijk Jan Woudstra uit Zaandam. Hij ging op zoek in Naarden, Zaandam en Amsterdam maar boekte alleen in de eerste stad succes voor wat betreft de aanwezigheid van de Cypreswants, ook weer op Californische cypres. Van de negen vindplaatsen die daarop volgden, werd de wants vijf keer gemeld van Californische cypres en twee keer van Jeneverbes *Juniperus commune*. In alle gevallen ging het om een handjevol exemplaren met uitzondering van de populatie in Nijmegen.

WAARDPLANT

Met betrekking tot het buitenlandse verspreidingsgebied (figuur 2) kan worden vastgesteld dat de Cypreswants in een aantal landen is gebonden aan één van de meest bekende inheemse soorten van de cypressenfamilie in Europa: de Jeneverbes. Met name in Frankrijk, Spanje, Turkije en daarnaast ook nog eens in De Krim komt deze relatie heel duidelijk naar voren (Péracart 1998).

Diverse andere soorten van de cypressenfamilie zijn vanuit Noord-Amerika in Europa ingevoerd. Vervolgens bleek de wants echter ook deze cypressensoorten als waardplant te beschouwen. In Portugal bijvoorbeeld gold dat voor de Reuzenlevensboom *Thuja plicata* en de, overigens uit China en Korea afkomstige, Oosterse levensboom *Thuja orientalis*. Vooral het laatstgenoemde gewas werd massaal aangeplant in tuinen en parken.

Ook de Californische cypres geniet al sinds jaren een grote populariteit en is inmiddels veel aangeplant in tuinen, parken en kerkhoven, ook in Nederland. De Californische cypres wordt als waardplant van de Cypreswants genoemd in Nederland, de Oekraïne en Engeland. Alle drie genoemde cypres-exoten zijn in Europa door de Cypreswants ontdekt en toegevoegd aan het lijstje met waardplanten. De wants gebruikt verder ook soorten van de dennenfamilie *Pinaceae* als waardplant, met name verschillende densoorten *Pinus spec.*. De melding van de wants van een Mammoetboom *Sequoia gigantea* in Zwitserland, eveneens een lid van de dennenfamilie, kan uitzonderlijk worden genoemd.

In Nederland werd de Cypreswants tot dusverre op elf plaatsen aangetroffen, waarvan negen betrekking hadden op de Californische cypres en twee op Jeneverbes. Pogingen om de soort te ontdekken op de Nootkacypres *Chamaecyparis nootkatensis* en op Levensboom *Thuja spec.* leverden geen resultaten op (Aukema 1988).

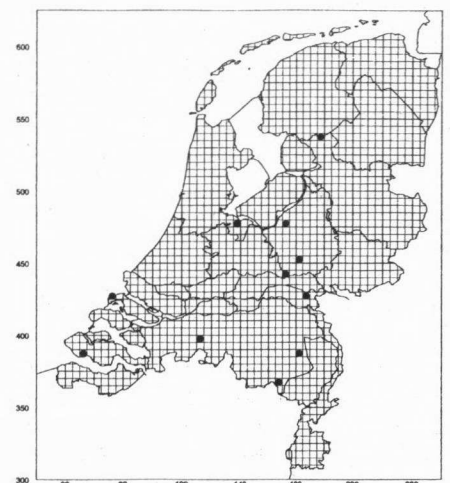
VERSPREIDING

De Cypreswants hoort thuis in het Middellandse-Zeegebied en daarnaast in een groeiend aantal noordelijker gelegen landen. De noordelijke verspreidingsgrens loopt onder andere door Nederland: noordelijker dan een plaats in Duitsland (figuur 2) en De Blesse in Zuid-Fryslân is de soort momenteel in Europa nog niet aangetroffen. Hierdoor krijgt de eerder beschreven haag in dit dorpje wel een heel speciale betekenis. In de zomer van

2002 heb ik een aantal parken en kerkhoven bezocht om te zien of de Cypreswants mogelijk nóg noordelijker voor zou komen. Zo werd gekeken in Heerenveen, Sneek en Leeuwarden. Het aantal Californische cypressen viel tegen, evenals de kwaliteit daarvan (weinig vruchten). De cypressen waarop de wantsen tot nu toe werden aangetroffen waren steeds rijkelijk voorzien van vruchten (mond. med. Aukema en Hermes). De Cypreswants heeft op dit moment in Nederland een ruime verspreiding (figuur 3).

ANDERE NIEUWKOMERS

De Cypreswants kan zich voegen bij een serie andere soorten die sterk opvallen door het verschuiven van de grenzen van het verspreidingsgebied en die hierdoor in Nederland terecht zijn gekomen. Een andere soort die aanvankelijk als mediterraan werd beschouwd is bijvoorbeeld de Miride *Conostethus venustus* (klein, groen en voorzien van rode stipjes). Ik trof haar in 2001 aan op de gemeentelijke stortplaats bij Makkum, gelegen aan de noordrand van de Makkumer Súdwaard. In 2002 ontdekte ik de soort op het industrieterrein De Hemrik aan de zuidoostelijke rand van Leeuwarden. Een tweede voorbeeld is de Miride *Deraeocoris flavilinea* (middelgroot, bruin tot zwartachtig en wat oranje), een soort die ik voor het eerst in het jaar 2000 aantrof, wederom in Leeuwarden. Er zijn thans drie vindplaatsen bekend in Fryslân: de Froskepôle, de Prinsentuin en het Westerpark, allemaal in Leeuwarden. Beide soorten waren, evenals de Cypreswants, al eerder van andere provincies bekend, zij het mondjesmaat.



Figuur 3. Verspreiding van de Cypreswants in Nederland.

DISCUSSIE

Op Europese schaal gezien maakt de Cypreswants gebruik van verschillende soorten waardplanten, waarbij de waardplantkeuze verschilt per Europese regio. Favoriet zijn de gewassen van de cypresfamilie. Opvallend is dat de wants met zeker gemak ook geïmporteerde soorten in gebruik heeft genomen. In Nederland legt zij een sterke voorkeur aan de dag voor één van die exoten, de Californische cypres. Tweemaal werd de Cypreswants hier op Jeneverbes aangetroffen, namelijk bij Maarheeze (mond. med. Hermes) en in het Otterlosche Bos (mond. med. Aukema). Kennelijk heeft de soort hier zijn oorspronkelijke waardplant teruggevonden. Het is daarom van belang Jeneverbessen de komende jaren goed te controleren om te zien of de Cypreswants misschien toch talrijker voorkomt op deze struik dan tot nu toe werd aangenomen. Dit te meer omdat we er vanuit gaan dat wanneer de noordelijke uitbreiding doorzet, dan ook de dichtheid

waarschijnlijk zal toenemen. Natuurlijk worden ook gekweekte struiken in tuinen en parken bij het onderzoek betrokken. Naar aanleiding van de vondst van Van Rossum *et al.* (1966), is het bijvoorbeeld denkbaar dat de Cypreswants zich door middel van zaden van coniferen verder verspreidt via tuinen. Zelf heb ik in de zomer van 2002, maar ook al in de jaren daarvoor, de jeneverbesstruwelen bij Appelscha doorzocht, tot nu toe zonder resultaat. Wel heb ik daar twee andere interessante wantsen aange-troffen, namelijk de Groene jeneverbeswants *Chlorochroa juniperina* en de Bonte jeneverbeswants *Cyphostethus tristriatus*.

Verder is het interessant ook alle andere cypresachtigen te onderzoeken, evenals de Mammoetboom en diverse dennen, want Europees gezien lijkt de Cypreswants immers van vele markten thuis. Mogelijk kunnen we dan op een later tijdstip de voedselvoorkeur van deze wants nauwkeuriger definiëren voor de Nederlandse situatie. Het is wenselijk om tijdens het onderzoek

meteen vast te stellen en te noteren om hoeveel mannetjes, vrouwtjes en nimfen het gaat, om volledige zekerheid te krijgen van de jaarlijkse cyclus. De verwachting is dat deze cyclus sterke gelijkenis zal vertonen met die van de Oekraïne.

Het lijkt er op dat de Cypreswants zich in ons land heeft weten te vestigen en uit te breiden dankzij de introductie van de Californische cypres (Aukema 1988). Ook in andere landen lijkt de verspreiding door dit gewas te worden bespoedigd. Péricart (1998) suggereert dat vooral *Thuja* hierbij is betrokken.

Ten slotte nog de suggestie dat klimaatveranderingen (stijging van de gemiddelde temperatuur van de atmosfeer) ten grondslag liggen aan het feit dat de Cypreswants zich de laatste jaren beter in noordelijker contreien weet te handhaven, net als diverse andere insecten.

DANKWOORD

Voor dit artikel werd gebruik gemaakt van het gegevensbestand van de Werkgroep Heteroptera van EIS-Nederland. De coördinator van deze werkgroep, Berend Aukema, las het artikel kritisch door.

LITERATUUR

- AUKEMA, B. 1988. *Orsillus depressus* nieuw voor Nederland en België (Heteroptera: Lygaeidae). Entomologische Berichten Amsterdam. 48 (12): 181-183.
- PÉRICART J. 1998. Hémiptères Lygaeidae Euro-Méditerranéens volume 1. Faune de France: 187-195.
- REICHLING, L. 1985. Hétéroptères du Grand-Duché de Luxembourg 2. Quelques espèces peu connues, rares ou inattendues. Trav. Scient. Mus. Hist. nat. Luxemb. 4(2): 1-45.
- ROSSUM, G VAN, H.C. BURGER & C.F. VAN DE BUND 1966. Schadelijke insecten in 1965. Verslagen en Mededelingen van de Plantenziektenkundige Dienst 143 (Jaarboek PD 1965/66): 72.
- WAGNER E. 1966. Wanzen oder Heteropteren. Die Tierwelt Deutschlands: 54 Teil: 125.