

HET BEHEREN VAN MODERNE NATUUR

De natuur gaat met haar tijd mee, maar hoe modern zijn haar beheerders?

Gedachten over het hedendaagse natuurbeheer, door It Fryske Gea



De laatste jaren lijken er binnen het natuurbeheer over het verdwijnen en verschijnen van soorten steeds meer dilemma's te ontstaan. In toenemende mate worden er discussies gevoerd over het wel of niet accepteren van exoten, (her)introductie en andere lastige onderwerpen. In dit artikel schetst It Fryske Gea hoe zij denkt over moderne natuur, modern natuurbeheer en de dilemma's die daar bij komen kijken.

'Moderne natuur' klinkt een beetje raar. Veelal hanteren we immers 'vroeger' als referentie voor echte of mooie natuur. We willen houden - of weer terug krijgen - wat we hadden. Bij modern natuurbeheer kunnen we ons daartegen wel iets voorstellen, ondanks het feit dat dit nog maar pakweg een eeuw bestaat. De belangrijkste en meest recente (dus moderne) ontwikkelingen binnen dit vakgebied zijn de introductie van 'jaarrond-begrazing', natuurontwikkeling en (her)introductie van soorten.

Jaarrond-begrazing

Met het inzetten van jaarrond-begrazing willen beheerders hetzelfde als - of een nog beter effect bewerkstelligen dan - met maaien. Winterharde grazers zijn bovendien leuk voor het publiek. Door met verschillende typen grazers en veedichtheden te experimenteren, is inmiddels veel geleerd. Plaatselijk is het begrazingsbeheer aangepast of aangevuld met andere maatregelen. Dat begrazing goedkoop of makkelijk zou zijn klopt niet. De zorg en controles die aan het vee moeten worden besteed en de eisen die de overheid stelt aan ziektepreventie en mestboekhouding maken dat het houden van grote grazers in een natuurreservaat een behoorlijk arbeidsintensieve bezigheid is. Grotere aanengesloten reservaten kunnen hiermee evenwel goed worden opgehouden en je zit niet (zoals bij maaien) met de afzet van je gewas.

Natuurontwikkeling

'Natuurontwikkeling' was een volstrekt nieuwe aanpak die sinds halverwege de jaren '80 werd gelanceerd. Door op voormalige landbouwgronden de oorspronkelijke uitgangssituatie te herstellen, hoopt men de vroegere flora en fauna weer terug te krijgen. Vaak houdt dit herstellen echter alleen in dat de verrijkte bouwvoor wordt afgegraven en dat het reliëf, zoals dat er volgens oude hoogtekarten ooit is geweest, weer met kraanmachines wordt aangebracht. Dat je daarmee niet meteen het bodemprofiel, het bodemleven en de zaadbank van eeuwen geleden terug hebt, werd al snel duidelijk. Bovendien zijn de abiotische randvoorwaarden dusdanig veranderd (voedselrijke regen, afgenomen grondwaterstromingen), dat je door het afgraven van de bouwvoor en het herstellen van het reliëf niet meteen het daaropvolgende jaar bijvoorbeeld alweer heide hebt.



Begrazing met Schotse hooglanders

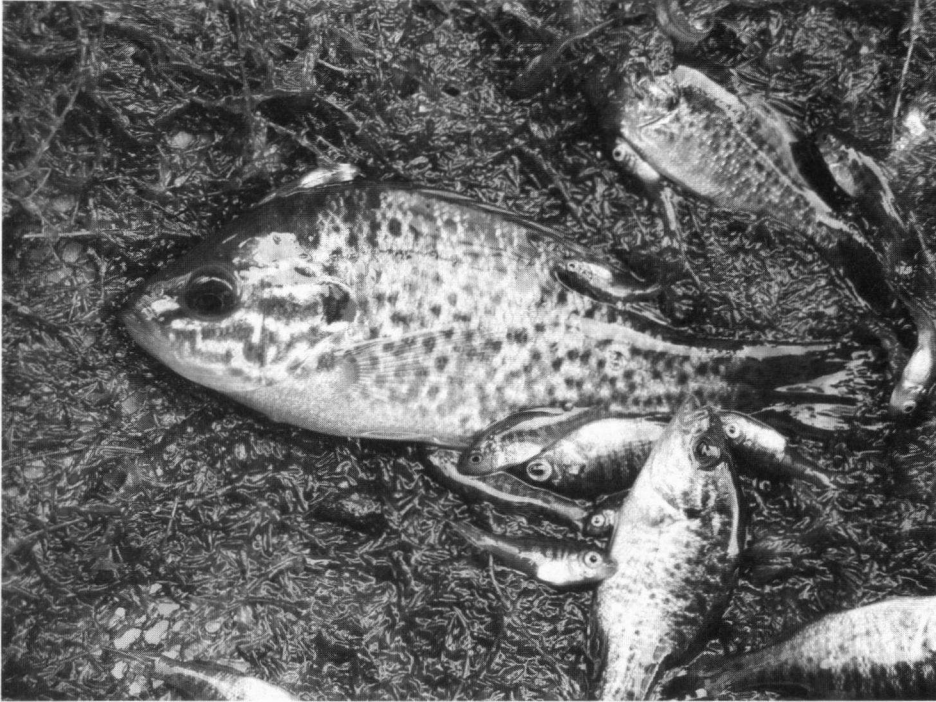
foto: Dico de Klein

(Her)introductie

Mede door de ervaringen met natuurontwikkeling kwam er een volgend dilemma om de hoek kijken: de (her)introductie van soorten. Ofwel het uitzetten van gewenste soorten die verdwenen zijn of nog niet eerder voorkwamen in een reservaat. Als je veel geld en energie hebt gestoken in het herstellen van een natuurlandschap, en het blijkt dat verdwenen en/of gewenste soorten niet op eigen kracht weer terug komen, waarom zou je deze doelsoorten dan niet (her)introduceren? Toch zijn we in Nederland nog erg terughoudend met (her)introductie en dat is ook niet helemaal onterecht. Immers, hoe zit het met de (lokale, oorspronkelijke) genetische variatie? Moeten we niet gewoon iets meer geduld hebben? Hoe kunnen latere ecologen ooit nog herleiden welke (sub)soorten zich ergens wel of niet spontaan hebben gevestigd? Om die reden heeft het IUCN (International Union for the Conservation of Nature) regels opgesteld voor (her)introductie. Elke voorgenomen (her)introductie dient aan de IUCN-commissie te worden voorgelegd.

Natuur gaat met haar tijd mee

Terug naar ons thema. Bewezen maatregelen als begrazing, natuurontwikkeling en (her)introductie van soorten nog steeds dat de Nederlandse natuurbeheerders modern zijn? Onder invloed van een veranderend klimaat en landschap verdwijnen er soorten, verschuiven arealgrenzen en vestigen soorten zich op nieuwe plaatsen. Dit laatste wordt nog versterkt door de in de loop der eeuwen alleen maar toegenomen reislust van de mens. Zo kwam de Huismus ooit naar Nederland door de paarden(mest) van Napoleon vanuit Spanje te volgen en kwamen Goudknopje, Huiskraai en Japanse oester hier per boot vanuit respectievelijk Zuid-Afrika en Azië / Japan. Nijlganzen, Zwarte zwanen, Rosse stekelstaarten, Halsbandparkieten, Chinese wolhandkrabben, Amerikaanse roodbuikkreeften, Brulkickers, Graskarper, Zonnebaarsen, Marterhonden, Bevrattent, Oranje havikskruid, Japanse duldknop, Amerikaanse vogelkers, Grote waternavel, ... allemaal voorbeelden van exoten die inmiddels niet meer weg te denken zijn uit Nederland en uit natuurreservaten.



Zonnebaarzen

foto: Dico de Klein

Verschuivingen in populatieomvang zijn vaak het gevolg van veranderde omstandigheden. In Fryslân hebben bijvoorbeeld de instelling van een vast boezemwaterpeil, diepontwatering, meer mest, meer maïs, meer wegen, meer licht, meer woonwijken en meer industrie hun stempel gedrukt op het landschap. Dit alles maakt dat cultuurvolgers toenemen: soorten die zich gemakkelijk aanpassen en hoge eisen stellen zoals Zwarte kraai, Vos en Bruine rat. Tewijl soorten die zich minder gemakkelijk aanpassen en hoge eisen stellen aan hun milieu, zoals Grutto en Spaanse ruiter, afnemen. Kortom: natuur gaat met haar tijd mee, past zich aan veranderende omstandigheden aan en ontwikkelt zich. In dat opzicht is natuur eigenlijk per definitie modern.

Spelregels van het huidige natuurbeleid

Maar dan komt er voor de moderne natuurbeheerder nog een complicatie bij: het beleid. Het ministerie van Landbouw, Natuur en Voedselkwaliteit heeft in 2000 de Subsidieregeling (agrarisch) natuurbeheer gelanceerd, waarmee een natuurbeheerder zich voor dertig jaar moet binden aan één zogenaamd natuurdoelpakket op een bepaalde plaats. Zo'n

natuurdoelpakket is een combinatie van vereiste natuurwaarden (veelal beschreven in meetsoorten) en beheermaatregelen.

In 2002 is de Flora- en faunawet (F&F-wet) in werking getreden. Exoten en toevallige gasten worden met deze wet niet beschermd. De provincie Fryslân heeft als uitwerking van de F&F-wet de nota 'Libje en libje litte' opgesteld. Verder wordt in Fryslân momenteel gewerkt aan een eerste Faunabeheerplan, dat gezamenlijk wordt opgesteld door terreinbeheerders, boeren en jagers. In beide uitwerkingsplannen lijken nieuwe soorten er vooraansnog bekaaid af te komen omdat gestreefd wordt naar een 'nulstand'.

Hoe moet de moderne natuurbeheerder met die altijd moderne natuur omgaan, binnen de spelregels van het huidige natuurbeleid? Een voorbeeld. In de Schaoepewaskersdobbe van It Fryske Gea, nabij Elsloo, zaten in 2003 plotseling tientallen territoriale Zonnebaarzen. De Zonnebaars is een kleurrijk aquariumvisje dat van oorsprong uit Noord-Amerika komt. Mooie beesten, maar tot dan toe zat er nooit vis in deze 'dobbe' en de soort staat bovendien bekend om hun vraatzucht. Naast kikker- en libellenlarven eten ze ook elkaar op. In de Sub-

sidieregeling natuurbeheer zijn juist diverse inheemse soorten kikkers en libellen aangewezen als meetsoorten op grond waarvan It Fryske Gea hier de natuurdoelpakketten 'droge en natte heide' toegekend had gekregen. Besloten werd hier iets aan te doen. Ten eerste omdat It Fryske Gea het belangrijk vindt de biodiversiteit van het terrein te behouden. Ten tweede natuurlijk ook vanwege de subsidie. Het ven werd in de winter droog gepompt en de meerbodem en oevers werden geplagd. Een arbeidsintensieve en kostbare ingreep. Helaas zonder resultaat. In juli 2004 hadden alweer enkele tientallen mannetjes van de Zonnebaars zich territoriaal opgesteld in de Schaoepewaskersdobbe. Waarschijnlijk konden de vislarven in de natte blubber overleven.

Modern natuurbeheer

Hoeveel geld en energie moeten we steken in het bestrijden van 'Indringers' en het behouden van zeldzame, ouderwetse natuur? Welke factoren spelen mee bij de afweging 'wel of niet ingrijpen'? Wat mee lijkt te spelen bij deze dilemma's is het feit dat de mensheid de gevolgen van haar eigen handelen maar moeilijk wil accepteren. We willen wel veel reizen, maar geen exoten in Nederland, zo willen we ook meer huizen, maar niet minder weidevogels. It Fryske Gea vindt het niet reëel om altijd de klok terug te willen draaien. We moeten werken aan kansen voor de toekomstige natuur. Dat is modern natuurbeheer. Biodiversiteit is hierbij een sleutelbegrip. Moderne natuurbeheerders moeten daarom, tot op zekere hoogte, extra inspanningen verrichten om de kwetsbare, zeldzame of karakteristieke flora en fauna van Fryslân te behouden. Maar hier moet niet buitenproportioneel veel geld in worden gestoken. Ook het uitroeien van alle exoten uit de Friese natuur moet niet tegen iedere prijs de doelstelling zijn. Flexibiliteit is daarom een tweede belangrijk punt bij modern natuurbeheer. Inspelen op veranderingen die de natuur zelf aangeeft en niet te veel vast willen houden aan verouderde visies en oude referentiebeelden. Het wordt meer een kwestie van accepteren en bijsturen. We moeten ons zelf geen onmogelijke doelstellingen opleggen. En vooraansnog blijft het wikkelen en wegen per geval.

Tot slot feliciteert It Fryske Gea het stichtingsbestuur en de redactie van hét Friese natuurtijdschrift Twirre met haar 15-jarig bestaan en wenst haar een nog lange, natuur- en lezersrijke toekomst!

It Fryske Gea
Postbus 3
9244 ZN Beetsterzwaag
tel.: 0512-381448
e-mail: info@fryskegea.nl
website: www.fryskegea.nl