

Nieuws uit de Friese natuurterreinen

Vereniging It Fryske Gea, Vereniging Natuurmonumenten en Staatsbosbeheer berichten over ontwikkelingen in de Friese natuur.

Moeraswespenorchis ontdekt in de Bocht fan Molkwar



Afgelopen zomer ontdekte Ep van Hijum de Moeraswespenorchis *Epipactis palustris* op een eilandje in de Bocht fan Molkwar. De soort groeide hier met veertien exemplaren in een gedeelte dat voorsnog een lage grazige vegetatie heeft. Tot zijn gezelschap behoren onder meer Rood zwenkgras *Festuca rubra*, Fioringras *Agrostis stolonifera*, Riet-

zwenkgras *Festuca arundinacea*, Rietorchis *Dactylorhiza majalis* subsp. *praetermissa*, Zilver schoon *Potentilla anserina* en Grote ratelaar *Rhinanthus angustifolius*.

De eilandjes zijn in de jaren '90 opgespoten door Rijkswaterstaat en hebben een belangrijke functie als broedgebied voor kolonievogels. De vegetatieontwikkeling startte met lage pionierplanten, waaronder Sierlijk vetmuur *Sagina nodosa* en Fraai duizendguldenkruid *Centaureum pulchellum*. Tegenwoordig komen deze miniaturplanten nog slechts sporadisch voor. Ondertussen krijgen ruigtekruiden steeds meer de overhand, waaronder Harig wilgenroosje *Epilobium hirsutum*, Heelblaadjes *Pulicaria dysenterica* en Koninginnenkruid *Eupatorium cannabinum*. Laatstgenoemde soorten profiteren van de bemesting door kolonievogels. Het grootste deel van dit eilandje is al bedekt met hoge, soms zeer dichte ruigte, waardoor orchideeën en kolonievogels steeds minder de ruimte krijgen...



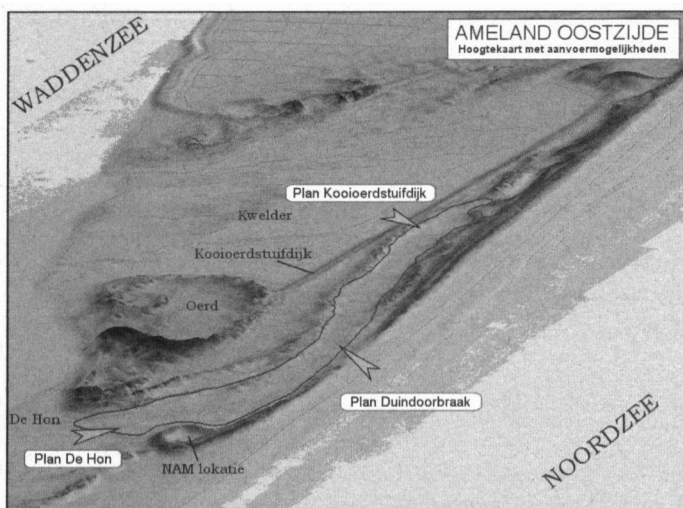
Moeraswespenorchis

foto: Tjerk Kunst

De allereerste vegetatieontwikkelingen in afgegraven duinvallei op Ameland

In de afgelopen winter is op Ameland een uitgestrekte, met ruigte en wilgenstruweel dichtgegroeide, duinvallei geplagd. Doel van deze inrichtingsmaatregel was om natte duinvegetaties, die afhankelijk zijn van zilte grondwateromstandigheden, te bevorderen. Van bepaalde planten zijn delen van de wortelstelsels gespaard gebleven bij het plaggen. Waar dat het geval was verschenen in het voorjaar opnieuw haarden van Akkerdistel

Cirsium arvense, Wilgenroosje *Chamerion angustifolium*, Dauwbraam *Rubus caesius* en/of Riet *Phragmites australis*. Ook zijn in het voorjaar reeds eenjarige planten waargenomen, waaronder Klein veldkers *Cardamine hirsuta*, Ruw vergeet-mij-nietje *Myosotis ramosissima*, Zandraket *Arabidopsis thaliana*, Straatgras *Poa annua* en Greppelrus *Juncus bufonius*. Op dat moment was de vegetatieontwikkeling een plaatselijke verschijning van relatief hoog gelegen delen. Daar begint de plantengroei doorgaans vroeger dan op natte grond.



Overzichtskaart van besproken duingebied op Ameland

In 2006 bleven de uitgestrekte laagten langere tijd kaal. Dat kwam door de extreme droogte in de maanden juni en juli. Hierdoor kiemden de zaden niet of werden de planten in de kiem gesmoord. Verreweg het grootste deel werd pas groen nadat in augustus een regenrijke periode aanbrak. Er vestigde zich zeer veel Duinrus *Juncus alpinoarticulatus*, Zomprus *Juncus articulatus* en Greppelrus *Juncus bufonius*. In oktober zijn diverse vegetatieopnamen gemaakt. Daaruit blijkt dat het type met Duinrus veel constante soorten heeft, waaronder Melkkruid *Glaux maritima*, Dwergzegge *Carex oederi* subsp. *oederi*, Zee-groene zegge *Carex flacca*, Waternavel *Hydrocotyle vulgaris* en zaailingen van wilgen *Salix*. Vermoedelijk gaat het om een voorstadium van de Associatie van Duinrus en Parnassia (Parnassio-juncetum atricapilli). In een oostelijk gedeelte ontbreekt Duinrus en neigt de begroeiing wat meer naar het Zilver-

schoon-verbond (*Lolio-Potentillion anserinae*). Mogelijk dat de grond daar voedselrijker is.

Op twee drogere plekjes is in augustus door Alterra-medewerkers de zeldzame Zeewinde *Convolvulus soldanella* ontdekt. In het water langs het Spijkerpad profiteren Tenger fonteinkruid *Potamogeton pusillus*, Aarvederkruid *Myriophyllum spicatum*, Puntkroos *Lemna trisulca*, Klein kroos *Lemna minor*, sterrenkroos *Callitriche* en darmwieren *Enteromorpha* van de meeuwenmest. In de overige duinplassen zijn amper andere waterplanten dan draadwieren waargenomen. Desondanks is in de meest westelijke plas vestiging van Stekelharig kransblad

Kleine zwanen in het Lauwersmeergebied



staatsbosbeheer

Het Lauwersmeergebied heeft een lange waslijst aan niet-broedvogels waarvoor het van internationaal belang is. Deze lijst varieert van Futen tot Zwarte ruiters, van Lepelaars tot Meerkoeten en van Brandganzen tot Grutto's. Eén van de soorten waarmee het gebied zich kwalificeerde voor de

Europese Vogelrichtlijn is de Kleine zwaan. Ieder najaar keren de zwanen terug naar het Lauwersmeergebied, waar ze groepsgewijs foerageren op knolletjes van Schedefonteinkruid *Potamogeton pectinatus*. De knolletjes zitten onder water in de bodem. Kleine zwanen graven kuilen om ze te bereiken en te nuttigen.

De Kleine zwaan broedt op de subarctische toendra's van Rusland waar de soort grofweg 110 dagen nodig heeft om succesvol te broeden. De vorstrijke periode beslaat slechts uit 120 dagen, waardoor ze gebonden zijn aan een strak tijdschema. De zwanen moeten dus op tijd op de toendra's arriveren met enige vetvoorraad om eieren te leggen en deze uit te broeden. Ook in het najaar is het 'haasten' voor de Kleine zwaan. Een goed aanbod aan knolletjes van fonteinkruid, het belangrijkste voedsel op diverse 'tankstations' langs de trekroute, stelt de soort in staat snel op te vetten en de trek snel te voltooien. Het aanbod aan fonteinkruiden onderweg naar de broedgebieden is daarom zowel van belang voor een goede reproductie als voor snelle trek en overleving na het broedseizoen. Wanneer de

Chara major geconstateerd. Andere vermeldenswaardige waarnemingen in deze bijzondere duinvallei zijn die van Rugstreepad en Kleine watersalamander.

Tegen de verwachtingen in overspoelde de geplagde duinvallei tijdens een noordwesterstorm in de nacht van 31 oktober op 1 november jl. met zeewater. Dit soort dynamiek zal de vegetatieontwikkeling in de vallei naar verwachting een positieve impuls geven, omdat ongewenste soorten door het zoute water worden benadeeld, en gewenste soorten bevoordeeld.

Henk J. Jager, It Fryske Gea



Kleine zwanen in de vlucht

foto: Jan Bosch

knolletjes in de winter afsterven, schakelt de Kleine zwaan over op oogstresten van suikerbieten en aardappelen in akkerbouwgebieden als Het Bildt, Wieringermeer en de Eempolders.

Het Lauwersmeergebied is een belangrijk 'tankstation'. Vorig jaar werden hier op één dag maar liefst 3.300 Kleine zwanen geteld. Gelet op de maximaantallen die in Nederland worden vastgesteld, is dat al gauw ruim 20% van het landelijke totaal. Met een wereldwijde populatie van circa 29.000 exemplaren wordt de 1%-norm daarmee tienmaal overschreden.