



Gewoon spitskopje
foto: Christophe Brochard

Rolf Tienstra

ZOMP- EN MOERAS- SPRINKHANEN IN FRYSLÂN

Begin jaren negentig schreef de auteur van dit artikel een bijdrage in een Nieuwsbrief over het voorkomen van sprinkhanen in Zuid-Fryslân (Tienstra 1991). Sindsdien zijn er nieuwe ontwikkelingen geconstateerd. Twee opvallende soorten worden hieronder, op basis van eigen ervaringen, nader belicht. Beide soorten zijn inmiddels van meer vindplaatsen in Fryslân bekend.

Zompsprinkhaan

In bovengenoemde bijdrage werd de Zompsprinkhaan *Chorthippus montanus* destijds nog niet vermeld. Na publicatie ontdekte Tienstra de soort evenwel nabij Oldeberkoop, in een schraallandje in het Stuttebos (SBB, km-hok 207-550).

In het Terwispeler Groot-schar, onderdeel van het landschapsreservaat van de Boorne, bevindt zich een grote populatie van deze soort (SBB, km-hok 200-562). De vegetatie bestaat er uit afgeplagde Struik- en Dophei met een groot veld Pijpenstrootje (2 ha) waarin zich de Zompsprinkhanen bevinden. De dichtheid bedraagt ongeveer vier dieren per vierkante meter. Circa 10% van de sprinkhanen is langvleugelig (en dus mobiel). Een andere sprinkhaan die in dit veld voorkomt is het Gewoon spitskopje *Conocephalus dorsalis*. Kenmerkende planten in dit terrein zijn Waternavel en Pitrus, maar er

zijn ook gedeelten met Kleine zonnedauw en Veenpluis. Men treft er diverse veenmossoorten aan: Kussentjesveenmos *Sphagnum compactum*, Week veenmos *S. molle* en Gewimperd veenmos *S. fimbriatum*.

In het aangrenzende, drogere heidegebied komen Bruine sprinkhaan *Chorthippus brunneus*, Ratelaar *C. biguttulus*, Kustsprinkhaan *C. albomarginatus*, Wekkertje *Omocestus viridulus*, Gewoon doortje *Tetrix undulata* en Knopsrietje *Myrmeleotettix maculatus* voor (augustus 2004).

In het Katlijker Schar (IFG, km-hok: 199-549) komt de Zompsprinkhaan eveneens voor op de geplagde Dophei/Pijpenstrootje (2004-2007). Het noordoostelijk gelegen heideveldje is te droog voor deze soort; hier bevinden de dieren zich in de ernaast gelegen strook van Pijpenstrootjes. In het daar weer naast gelegen, jaarlijks gemaaide,

witbol-weiland met stroken Pitrus zitten echter geen Zompsprinkhanen. Andere sprinkhanen in het Katlijker Schar zijn Bruine sprinkhaan, Kustsprinkhaan, Wekkertje en Gewoon doortje.

Ook op 'de grote heide' aan de westkant van het Katlijker Schar is de Zompsprinkhaan aangetroffen (jul/aug 2007). Andere sprinkhanen zijn hier Bruine sprinkhaan, Kustsprinkhaan, Wekkertje, Heidesabelsprinkhaan *Metrioptera brachyptera*, Gewoon spitskopje en Gewoon doortje.

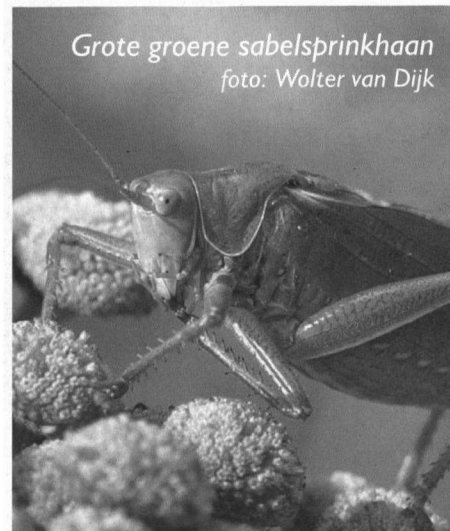
discussie Destijds schreef Tienstra dat het opmerkelijk was dat de Krasser *Chorthippus parallelus* in het Katlijker Schar ontbrak. Deze opmerking krijgt nu een logisch vervolg. De Zompsprinkhaan komt hier voor en deze soort sluit Krasser uit vanwege de verschillende biotoop-eisen. Op de noordelijker gelegen Katlijker Heide, die droger is, komt de Krasser wel voor.

Het voorkomen van de Zompsprinkhaan in het Terwispeleer Grootshar, respectievelijk de Krasser op de Lippenhuister Heide is vergelijkbaar met de aanwezigheid van deze soorten in het Katlijker Schar, respectievelijk het heidegebied: de Zompsprinkhaan komt lager op de flanken van de valleien van de riviertjes Koningsdiep en Tjonger voor, de Krasser hogerop.

beheer Het huidige beheer van beide bovengenoemde gebieden is gunstig voor de Zompsprinkhaan. Door recente aankoop van een weiland grenzend aan 'de grote heide' van het Katlijker Schar en het verwijderen van de toplaag, zal de soort zich in de toekomst naar verwachting verder uitbreiden.

Moerassprinkhaan

In 1991 schreef Tienstra dat het moerasgebied van De Deelen te droog was voor bijzondere soorten sprinkhanen. Maar vorig jaar nam hij op 26 augustus in het uiterste noordoosten van het gebied, omsloten door de Hooivaart en de Nieuwe Vaart (SBB, km-hok 192-562), een vliegend mannetje van de Moerassprinkhaan *Stethophyma grossum* waar, en hoorde nog drie andere roepen. Ze bevonden zich op een nat weiland met Moerasstruisgras en Zwarte zegge waar verspreid plekken met Pitrus en Liesgras aanwezig zijn. In de geulen groeit Wateraardbei, Wolfspoot en Moerasvergeet-mij-nietje. Naast dit weiland ligt een petgat. Drie mannetjes zaten op de overgang naar het veenmosrietland te roepen en één mannetje vloog op van een met Pijpen-



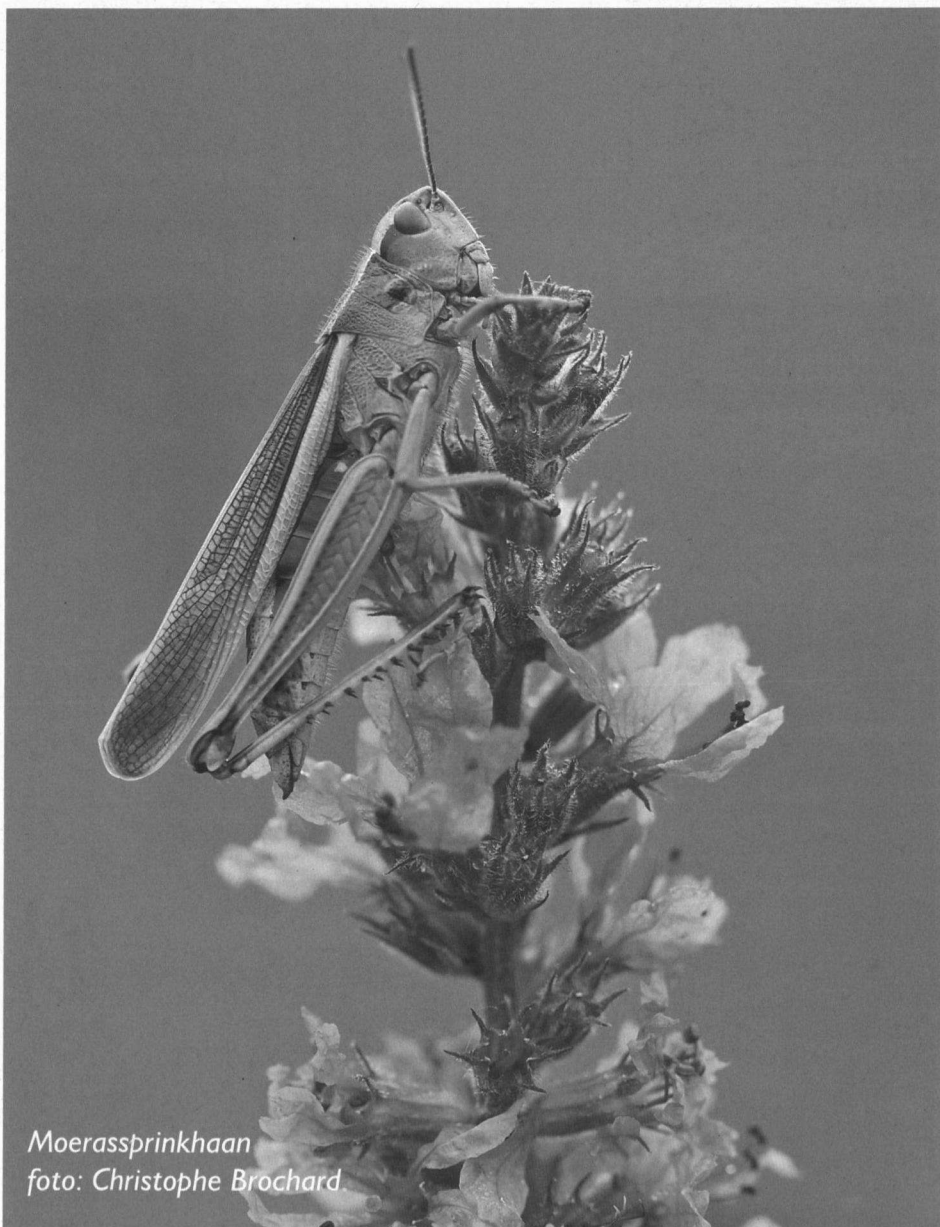
Grote groene sabelsprinkhaan
foto: Wolter van Dijk

strootje begroeid pad tussen weiland en rietland. Op 4 september 2007 hoorde Tienstra opnieuw een mannetje in het rietland en op 7 september zag hij een mannetje op het pad zitten en hoorde er eentje roepen in het (gemaaide) weiland. De begeleidende sprinkhaansoorten zijn hier Bruine sprinkhaan, Kustsprinkhaan en Gewoon spitskopje.

beheer Hoewel uitsluitend mannetjes zijn waargenomen betreft het hier mogelijk een zeer kleine en dus kwetsbare populatie. Voor de Moerassprinkhanen dient de waterstand hoog te blijven en mag er pas na 1 september gemaaid worden. Extensieve begrazing, zoals thans met het weiden van jongvee gebeurt, kan bevorderend werken op de differentiatie in de vegetatiestructuur. In de open tredplaatsen kan de Moerassprinkhaan haar eitjes afzetten. Het is niet onmogelijk dat ook in het rietland, waarvan de vegetatie langs het pad vrij open is, eiafzet mogelijk is. Om dit zo te houden, moet het riet in een strook van tien meter langs het pad gemaaid worden.

Literatuur

TIENSTRA R. 1991. Sprinkhanen in Zuid-Friesland. Nieuwsbrief Saltabel 6: 6-16. Sprinkhanenwerkgroep van de Benelux.



Moerassprinkhaan
foto: Christophe Brochard

Rolf Tienstra
P.G. Otterweg 5
8459 EV Luinjeberd
tel.: 0513-529405
e-mail: r.tienstra@planet.nl