

Romke Kleefstra

SOZENDE SCHOLEKSTERS

in de Frieswykpolder

foto: Marten de Vries

SOVON Vogelonderzoek Nederland en Vogelbescherming Nederland hebben 2008 uitgeroepen tot 'Het jaar van de Scholekster'. De extra aandacht die hiermee uitgaat naar de soort moet onder meer informatie opleveren over het gebruik van slaappleatsen en sozen. Want waar bevinden de sozen zich, overnachten de Scholeksters er ook en hoe ontwikkelen zich de aantallen? Natuurgebied Frieswykpolder bij Gersloot wordt sinds de eeuwwisseling ieder voorjaar vrijwel wekelijks geteld op overnachtende steltlopers, waaronder Scholeksters. Dat biedt mogelijkheden om aan de hand van deze slaappleats kort in te gaan op 'sozende schollies'.

Inleiding

Nederland is van groot internationaal belang voor de Scholekster, omdat hier naar schatting 30% van de Europese populatie broedt (Hagemeijer & Blair 1997) en overwintert (Van Roomen et al. 2005). Het gaat echter slecht met de Scholeksters in ons land. Sinds 1990 is het aantal in Nederland broedende Scholeksters met de helft afgenomen (Van Dijk et al. 2006). Daarmee is de Scholekster, samen met de Veldleeuwerik, de weidevogel die landelijk de sterkste afname laat zien. Ongeveer een derde van alle Scholeksters in Nederland broedt in het Waddengebied en de afname van deze kustpopulatie is met een afname van meer dan 40% in belangrijke mate van invloed op de Neder-

landse populatie als geheel (Van Dijk et al. 2006). Ook in de weiden van het Friese binnenland is de soort in de afgelopen twintig jaar zienderogen achteruitgegaan. Ten opzichte van medio jaren '90 is de stand zelfs gehalveerd (Nijland 2007). Die afname is over de gehele provincie vrijwel gelijk en uit ringonderzoek in Fryslân is gebleken dat de reproductie de jaarlijkse sterfte van Scholeksters niet kan compenseren (Hulscher & Verhulst 2003). In de broedperiode lijken vervroegde maaidata bij te dragen aan de afname in de jongenproductie (Hulscher & Verhulst 2003), terwijl in de overwinteringsgebieden (Waddenzee en Zoute Delta) overbevising van voedselbronnen als Mossels en Kokkels in belangrijke mate verantwoor-

delijk is voor afname van de soort (Smit et al. 1998, Verhulst et al. 2004).

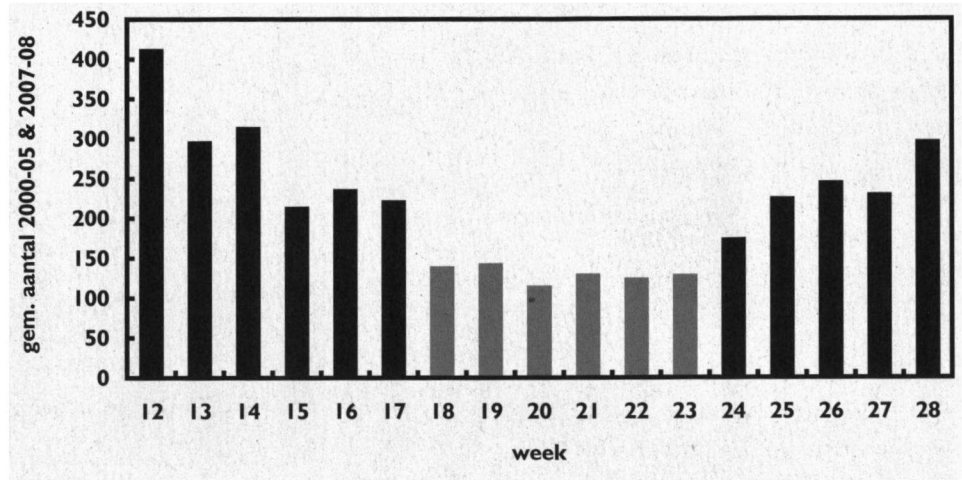
Jaar van de Scholekster

Om speciale aandacht te vestigen op de soort hebben SOVON en Vogelbescherming 2008 uitgeroepen tot 'Het jaar van de Scholekster'. Een belangrijk onderdeel van deze actie is het vergaren van kennis over slaappleatsen en sozen. Slaappleatsen zijn plekken waar Scholeksters gemeenschappelijk de nacht doorbrengen, met name voor en na de broedperiode. Afgelopen voorjaar werden deze plekken in Fryslân opnieuw op steltlopers geteld, evenals in 1998, 2001 en 2004 (Wymenga 2005). Sozen zijn groepen jonge – maar volwassen – Scholeksters die in de

wachtrij staan voor het bemachtigen van een territorium. Sozen zijn het hele voorjaar bezet, maar onbekend is hoeveel er zijn, hoeveel Scholeksters zich er ophouden, hoe die aantallen zich door de jaren heen hebben ontwikkeld en of er op de soos ook wordt overnacht. Omdat er in de Frieswykpolder sinds 2000 gedurende het voorjaar vrijwel wekelijks steltlopers op de slaappleats worden geteld, is het mogelijk de ontwikkeling van slapende en sozende Scholeksters in dit gebied nader te bekijken.

De Frieswykpolder en de tellingen

De Frieswykpolder (38 ha) is een natuurontwikkelingsgebied op een steenworp afstand van laagveenmoeras De Deelen. Het ligt aan de doorgaande weg van Aldeboarn naar Tijnje, nabij het gehucht 'Ulesprong'. Dit voormalige veenweidegebied van Staatsbosbeheer is in het najaar van 2006 grotendeels vergraven tot een open plas (11,5 ha) met ondiepten. Het ondiepe water is sindsdien zeer in trek bij overnachtende steltlopers. Voor Grutto's en ook Scholeksters behoort het gebied tot de belangrijkste binnenlandse slaappleats in Fryslân (Wymenga 2005). Sinds 2000 worden ieder voorjaar vrijwel wekelijks slaappleatstellingen in de avonduren uitgevoerd; alleen in 2006 is de slaappleats niet onderzocht. Er wordt



Figuur 1. Wekelijks aantalsverloop onder Scholeksters op de slaappleats in de Frieswykpolder in 2000-2005 en 2007-2008 in de periode half maart (week 12) tot en met half juli (week 28). De grijze balkjes geven de 'soosperiode' aan (begin mei - begin juni).

geteld van een uur voor zonsondergang totdat het te donker is om nog vogels te zien, meestal drie kwartier na zonsondergang. Alle aanwezige en arriverende steltlopersoorten worden geteld, alsook alle meeuwen en sterns (Kleefstra 2007).

Resultaten

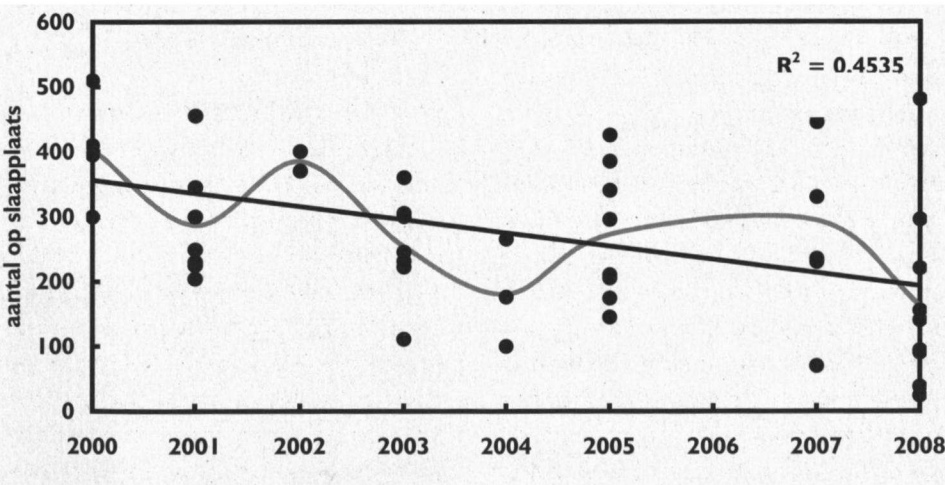
Aantallen en seizoensverloop

Al in februari kunnen enkele honderden Scholeksters zich verzamelen op de Gerslootse slaappleats. Halverwege maart (week 12, figuur 1) gaat het gemiddeld om ruim 400 Scholeksters. Daarna nemen de aantallen af als de vogels hun territoria in de graslanden gaan opzoeken. De slaap-

plaats loopt niet geheel 'leeg'. In de periode begin mei tot begin juni (week 18-23 in figuur 1) verblijft er een vast aantal van gemiddeld 115-140 Scholeksters in de Frieswykpolder. Dit lijken niet-broedvogels te zijn die de Frieswykpolder als soos gebruiken. Qua periode komt dit overeen met de Waddenzee, waar groepen 'sozende' Scholeksters rond half mei een goede indruk geven van het aantal geslachtsrijpe vogels zonder territorium (Heg 1999). In juni lopen de aantallen weer op. Voor een deel zullen dit niet-succesvolle, veelal uitgemaakte broedvogels zijn. Begin juli (week 28) zit de slaappleats weer 'vol' met gemiddeld 300 Scholeksters.

Trend 'slapers'

Om een trend in de overnachtende Scholeksters te berekenen, is gekeken naar de aantallen die aan het begin en einde van het voorjaar worden vastgesteld (figuur 2). Doorgaans lijken die aantallen redelijk stabiel, hoewel er in recente jaren steeds vaker kleine aantallen geteld worden. Maar wanneer die aantallen per jaar gemiddeld worden blijkt toch dat het gemiddelde aantal 'slapers' in de afgelopen negen jaar is afgenomen. Liep het gemiddelde aantal 'slapers' in de eerste vier telseizoenen uiteen van 250-400 exemplaren (gem. 332), de laatste vier voorjaren betreft dat 160-295 (gem. 227), een afname van circa 30%.



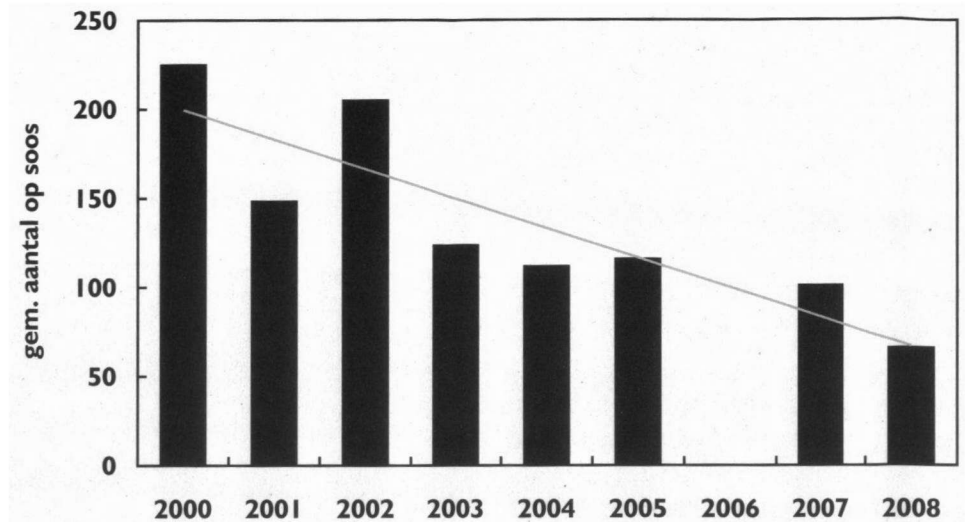
Figuur 2. Aantalsverloop onder Scholeksters op de slaappleats in de periode 2000-2008 (in 2006 is niet geteld). De vloeiende grijze lijn geeft de trend van het gemiddelde aantal weer, waarvan de rechte zwarte lijn de lineaire trendlijn is ($R^2=0,4535$).

Trend 'sozers'

Voor de trend in het aantal Scholeksters op de soos in de Frieswykpolder is het gemiddelde van de aantallen aanwezige 'sozers' in de periode begin mei tot en met begin juni per jaar berekend (figuur 3). In het voorjaar van 2000 hielden zich in deze periode gemiddeld 225 Scholeksters op de soos. In de jaren daarna pakte dat aantal steeds lager uit tot gemiddeld 66 sozende Scholeksters in het voorjaar van 2008, nog slechts een derde deel van wat er negen jaar terug op de soos zat.

Discussie

Op basis van het jaarlijks inventariseren van broedende weidevogels weten we dat de Scholekster zowel landelijk als provinciaal sterk in aantal is afgenomen. Maar we hebben niet uitsluitend met de broedpopulatie te maken. Op de sozen zit een zogenaamde 'surpluspopulatie', volwassen vogels die nog niet broeden en wachten op het beschikbaar komen van een territorium. De aantallen niet-broedvogels



Figuur 3. Ontwikkeling van het gemiddelde aantal Scholeksters op de soos in de Frieswykpolder in 2000-2008 (in 2006 is niet geteld). De grijze lijn geeft de lineaire trend weer ($R^2=0,7618$).

vormen een tweede, meer indirecte maar belangrijke indicatie voor de toekomstige ontwikkeling van de broedpopulatie. Als de sozen steeds kleiner worden of zelfs geheel oplossen, is er op termijn geen

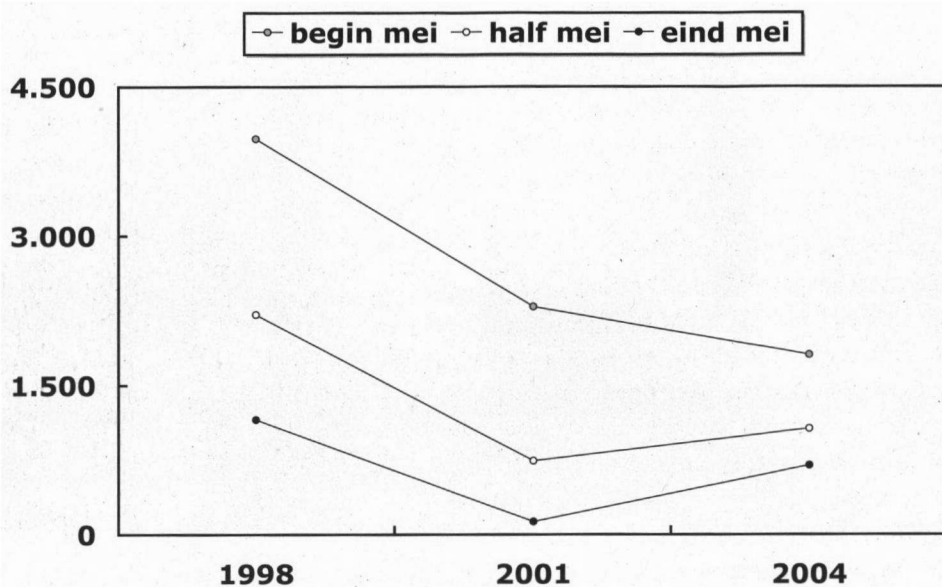
surpluspopulatie meer beschikbaar om de broedpopulatie mee aan te vullen. Dat zijn ongunstige voortekenen. Vanzelfsprekend zijn er meer ontwikkelingen mogelijk. Terwijl de broedpopulatie afneemt



Slapende Scholeksters

foto: Wolter van Dijk

kunnen sozen gelijk van omvang blijven als niet-broedvogels de vrijgekomen territoria niet bezetten omdat die van slechte kwaliteit zijn. Scholeksters op de soos blijven dan liever in de wachtrij zitten tot er een beter territorium beschikbaar komt (Ens et al. 1995, Heg et al. 2000). Om inzicht te verkrijgen in dergelijke ontwikkelingen is er behoefte aan meer informatie over soosvogels (Oosterbeek et al. 2006). De ontwikkeling van het aantal soosvogels in de Frieswykpolder was de afgelopen negen jaar sterk negatief. Van de aantallen sozende vogels die er in het voorjaar van 2000 zaten, is anno 2008 nog slechts een derde deel over. De surpluspopulatie in de regio lijkt daarmee sterk geslonken. Hoewel het slechts één slaapplek betreft is de trend in overeenstemming met die



Figuur 4. Ontwikkeling in het aantal Scholeksters in sozen in de maand mei tijdens de provinciale tellingen van Friese slaapplekken (op basis van Wymenga 2005).



op Griend in de Waddenzee. Daar werd gedurende de jaren '90 een sterke daling in het aantal sozende Scholeksters vastgesteld (Van Dijk & Oosterhuis 2001). Kijken we naar de aantallen die in mei 1998, 2001 en 2004 werden vastgesteld op circa 110 Friese slaapplekken (figuur 4), dan zien we voor de soosperiode eveneens een flinke afname. Van de aantallen niet-broedende Scholeksters halverwege mei 1998 was in 2004 nog slechts de helft over. Op basis van deze gegevens belooft het weinig goeds voor de soort in de nabije toekomst. 'Het jaar van de Scholekster' en de resultaten van de provinciale slaapplekstellingen van steltlopers in 2008 zullen het leren.

Romke Kleefstra
FFF-Slaappleksgroep Fryslân
 Sinnebuorren 34
 8491 EH Akkrum
 tel.: 06-10646640
 e-mail: craneland@planet.nl



Frieswykpolder uit boom met petgat

foto: Romke Kleefstra

Literatuur

- DIJK A.J., VAN, L. DIJKSEN, F. HUSTINGS, K. KOFFIJBERG, R. OOSTERHUIS, C. VAN TURNHOUT, M.J.T. VAN DER WEIDE, D. ZOETEBIER, & C. PLATE 2006. Broedvogels in Nederland 2004. SOVON-monitoringrapport 2006/01. SOVON Vogelonderzoek Nederland, Beek-Ubbergen.
- DIJK K. VAN & R. OOSTERHUIS 2001. Scholeksters op Griend in het broedseizoen 1999 en 2000. *Twirre* 12 (1): 11-16.
- ENS B.J., F.J. WEISSING & R.H. DRENT 1995. The despotic distribution and deferred maturity: two sides of the same coin. *American Naturalist*, 146, 625-650.
- HAGEMEIJER W.J.M. & M.J. BLAIR 1997. The EBCC Atlas of European Breeding Birds: Their Distribution and Abundance. T & A D Poyser, London.
- HEG D. 1999. Life history decisions in Oystercatchers. Rijksuniversiteit Groningen.
- HEG D., B.J. ENS, H. VAN DER JEUGD & L.W. BRUINZEEL 2000. Local dominance and territorial settlement of nonbreeding oystercatchers. *Behaviour* 137: 473-530.
- HULSCHER J.B. & S. VERHULST 2003. Opkomst en neergang van de Scholekster *Haematopus ostralegus* in Friesland in 1966-2000. *Limosa* 76 (1): 11-22.
- KLEEFSTRA R. 2007. Slapende Grutto's in de Frieswykpolder revisited. *Twirre* 18 (3): 94-97.
- NIJLAND F. 2007. Weidevogelmeetnet Friesland, verslag 2006. Publicatie Bureau N nr. 26, WMF, Leeuwarden.
- OOSTERBEEK K.H., M. VAN DE POL, M.L. DE JONG, C.J. SMIT & B.J. ENS 2006. Scholekster populatie studies; Bijdrage aan de zoektocht naar de oorzaken van de sterke achteruitgang van de Scholekster in het Waddengebied. Alterra-Rapport 1344 / SOVON-onderzoeksrapport 2006/05. Alterra / SOVON Vogelonderzoek Nederland, Wageningen / Beek-Ubbergen.
- ROOMEN M.W.J. VAN, E.A.J. VAN WINDEN, F. HUSTINGS, K. KOFFIJBERG, R. KLEEFSTRA, SOVON GANZEN- EN ZWANENWERKGROEP & L. SOLDAAT 2005. Watervogels in Nederland 2003/2004. SOVON-monitoringrapport 2005/03, RIZA-rapport BM05.15. SOVON Vogelonderzoek Nederland, Beek-Ubbergen.
- SMIT C.J., N. DANKERS, B.J. ENS & A. MEIJBOOM 1998. Birds, mussels, cockles and shellfish fishery in the Dutch Wadden Sea: how to deal with low food stocks for Eiders and Oystercatchers? *Senckenbergiana maritima* 29: 141-153.
- VERHULST S., K. OOSTERBEEK, A.L. RUTTEN & B.J. ENS 2004. Shellfish fishery severely reduces condition and survival of Oystercatchers despite creation of large marine protected areas. *Ecology and Society* 9 (1): 17.
- WYMENGA E. 2005. Steltlopers op slaappleatsen in Fryslân 1998-2004. *Twirre* 16 (5): 200-210.



Scholeksters in de Frieswykpolder

foto: Marten de Vries