

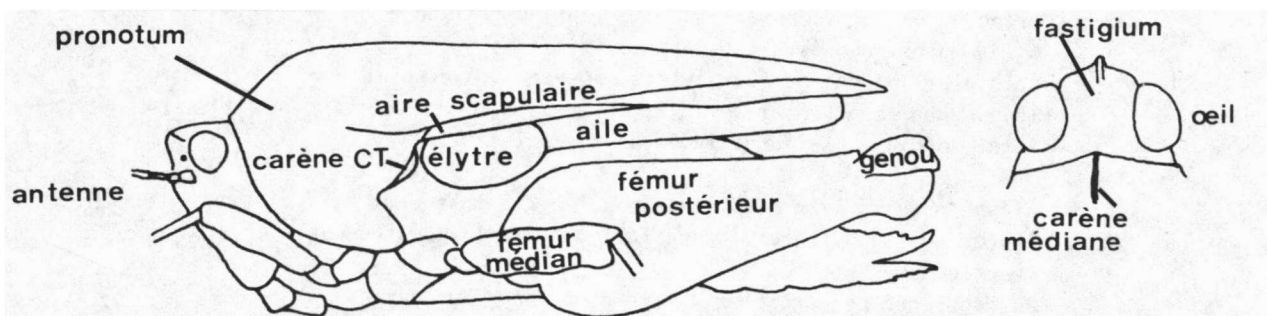
## IDENTIFICATION DES TETRIGIDAE

Hendrik Devriese\*

Le genre Tetrix LATREILLE est un des groupes d'orthoptères les plus difficiles à identifier. Cela est dû à leur taille modeste et aux caractères subtils utilisés dans les tableaux de détermination. En outre, le dimorphisme des ailes et du pronotum sont source de nombreuses difficultés, tandis que les juvéniles prêtent à confusion, s'ils ne sont pas reconnus comme tels.

Le tableau ci-après est le résultat de l'étude de plusieurs milliers d'exemplaires de provenance belge ou européenne. Les caractères utilisés peuvent être observés à l'aide d'une loupe à grossissement fort. Etant donné que la variabilité à l'intérieur d'une espèce est considérable, il est conseillé de vérifier le plus possible de caractères, même si le premier caractère permet à première vue le choix entre a et b.

Caractères utilisés :



TABLEAU

1 a - Pronotum à sinus unique, élytres absents

- Aire scapulaire très large
- Pronotum court, arqué
- Carène CT non interrompue, droite

JUVENILES (1)

1 b - Pronotum à deux sinus, élytres présents

- Aire scapulaire très étroite
- Pronotum variable en forme et en longueur
- Carène CT peu nette et interrompue

2

2 a - Pronotum très long, dépassant largement les genoux des pattes postérieures

- Ailes plus longues que le pronotum

FORME MACROPNOTALE (2)

3

2 b - Pronotum (assez) court, ne dépassant pas largement les genoux des pattes postérieures

- Ailes plus courtes ou aussi longues que le pronotum

FORME BRACHYPNOTALE (3)

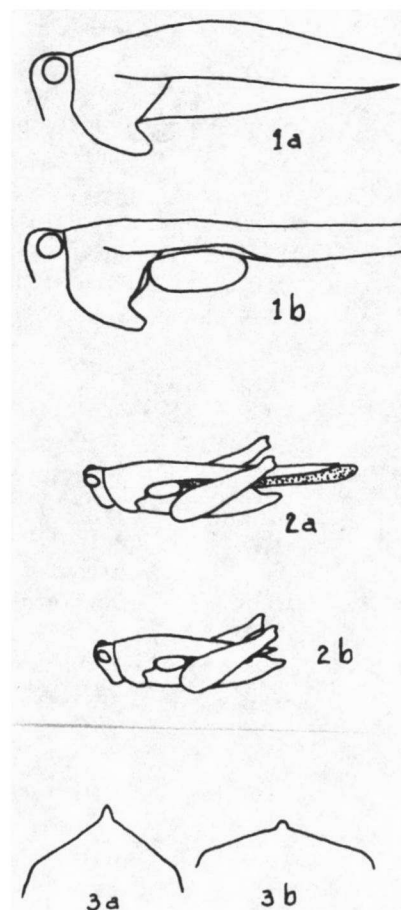
5

3 a - Pronotum en forme de toit, carène médiane saillante

Tetrix undulata SOW.

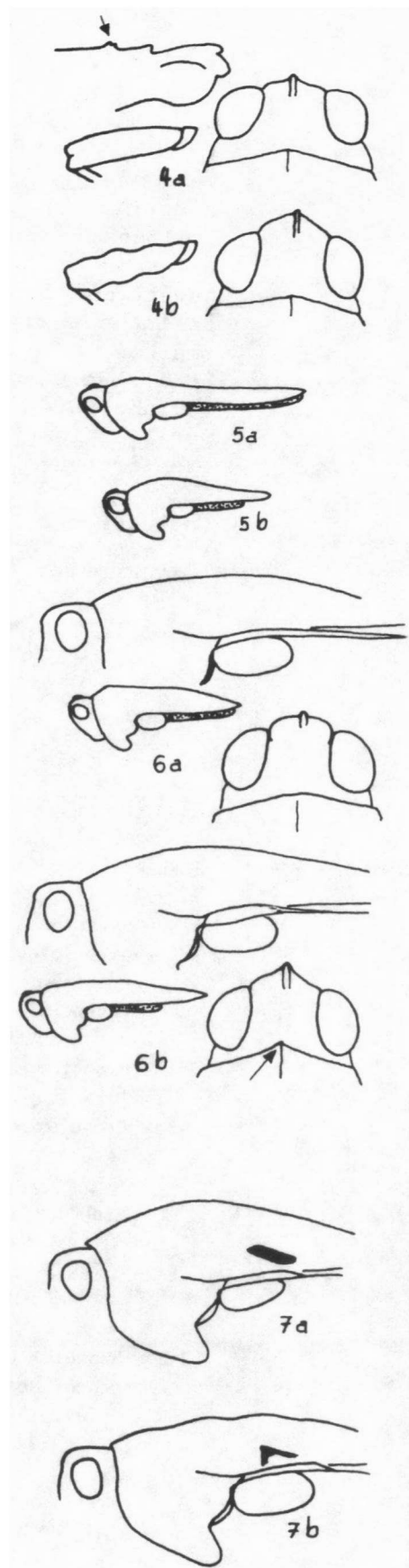
3 b - Pronotum presque plat, carène médiane peu saillante

4



\* Koninklijk Belgisch Instituut voor Natuurwetenschappen  
Vautierstraat 31, 1040 BRUSSEL

- 4 a - Fémurs médians à bords ondulés  
 - Bord supérieur des fémurs postérieurs présentant un petit tubercule  
 - Sommet du vertex moins large que l'oeil, peu saillant en avant des yeux Tetrix ceperoi BOL.
- 4 b - Fémurs médians à bords parallèles  
 - Bord supérieur des fémurs postérieurs sans tubercule  
 - Sommet du vertex plus large que l'oeil, faisant bien saillie en avant des yeux Tetrix subulata L.
- 5 a - Pronotum presque plan, dessus carène médiane peu saillante  
 - Ailes longues, leur partie visible 2,5 à 3 fois plus longue que les élytres, presque aussi longue que le pronotum  
 - Fémurs médians à bords parallèles Tetrix subulata L.
- 5 b - Pronotum en forme de toit, carène médiane saillante  
 - Ailes moins longues, leur partie visible moins de 2,5 fois plus longue que les élytres, souvent beaucoup moins longue que le pronotum  
 - Fémurs médians aux bords légèrement ondulés 6
- 6 a - Ailes longues, leur partie visible 2 à 2,5 fois plus longue que les élytres, généralement 1 mm plus courte que le pronotum  
 - Antennes grêles, articles 4 fois plus longs que larges  
 - Bord antérieur du pronotum presque droit  
 - Aire scapulaire très étroite, se rétrécissant progressivement vers l'arrière  
 - Sommet du vertex presque droit Tetrix tenuicornis SAHLB
- 6 b - Ailes moins longues, leur partie visible 0,5 à 1,7 fois plus longue que les élytres, généralement 3-4 mm plus courte que le pronotum  
 - Antennes plus épaisses, articles 2 à 3 fois plus longs que larges  
 - Bord antérieur du pronotum anguleux  
 - Aire scapulaire étroite, se rétrécissant assez brusquement  
 - Sommet du vertex anguleux 7
- 7 a - Pronotum arqué, se prolongant un peu au-dessus de la tête  
 - Articles des antennes épais (2 fois plus longs que larges)  
 - Elytres petits, rétrécis  
 - Fémurs postérieurs épais (moins de 3 fois plus longs que larges)  
 - Animal robuste, généralement avec une paire de taches au pronotum en forme de parallélogramme (4)  
 - Développement des ailes variable. (5) Tetrix bipunctata L.
- 7 b - Pronotum plutôt aplati, parfois à carène médiane ondulée  
 - Articles des antennes assez grêles (3 fois plus longs que larges)  
 - Elytres assez grands, arrondis  
 - Fémurs postérieurs grêles (plus de 3 fois plus longs que larges)  
 - Animal assez grêle, souvent avec deux taches au pronotum de forme triangulaire ou de petites stries  
 - Partie visible des ailes 1,4 à 1,7 fois plus longue que les élytres, 3 à 4 mm plus courte que le pronotum Tetrix undulata SOW.



BIOTOPE (peut être utilisé à titre de confirmation)

Tetrix undulata SOW. : endroits plus ou moins humides, pannes humides, landes fraîches, chemins forestiers humides à Jonc, bois clairs, ...

Tetrix subulata L. : endroits marécageux, bord des cours d'eau

Tetrix tenuicornis SAHLB : surtout sur sol calcaire ; pelouses calcaires à végétation basse, friches à végétation pionnière

Tetrix ceperoi BOL. : pannes dunaux humides, généralement avec Tetrix undulata

Tetrix bipunctata L. : lisières chaudes, parmi les feuilles et branches ou sur le sol nu, endroits rocheux dans les pelouses calcaires

#### NOTES

- (1) Il n'est pas encore possible d'identifier les juvéniles de toutes les espèces. Ceux de T. undulata et T. subulata se ressemblent beaucoup.
- (2) En Belgique trois espèces ont été trouvées dans la forme macropronotale : T. undulata (rarement), T. subulata (souvent) et T. ceperoi.
- (3) T. ceperoi n'a pas encore été observée en Belgique dans la forme brachypronotale.
- (4) Ce caractère n'est pas toujours fiable en ce qui concerne les populations provenant de l'étranger.
- (5) Il n'est pas impossible que T. bipunctata soit un complexe de plusieurs espèces. Une étude est en cours.