

***Meconema meridionale* (Costa, 1860) observée pour la première fois en Belgique à Aische-en-Refail (commune d'Eghezée, province de Namur): une espèce attendue**

Jean-Marc Couvreur
86, avenue Nouvelle (Bte 3)
B-1040 Bruxelles

Depuis plusieurs années, les observations du Méconème fragile, *Meconema meridionale*, au nord de son aire de répartition méditerranéenne (Italie, sud de la France et nord de l'ex-Yougoslavie) se sont multipliées: l'espèce a été observée en Suisse, en Allemagne, en Autriche, dans le nord de la France, et plus récemment aux Pays-Bas (As & Kleukers, 1994; Velling & Berkel, 1995). Son observation pouvait donc raisonnablement être attendue en Belgique.

Le 1er octobre 1995, vers 21 h, une femelle adulte a été trouvée sur le parking de la station routière d'Eghezée (autoroute E 411) (UTM FS 2606). C'est en satisfaisant un besoin naturel contre un taillis dense de feuillus que l'individu tomba à terre! A l'examen, il s'avéra rapidement qu'il s'agissait d'un exemplaire femelle de *Meconema meridionale*. L'insecte a été capturé et mis en élevage. L'arbre sur lequel était posé l'animal était un érable champêtre (*Acer campestre*) faisant partie d'un vaste taillis composé notamment de *Crataegus monogyna*, *Quercus robur* et *Acer pseudoplatanus*. Contrairement aux observations faites aux Pays-Bas, l'espèce n'a donc pas été observée sur des murs (intérieurs ou extérieurs) de bâtiments. D'après As & Kleukers, cette espèce thermophile serait attirée par la chaleur des murs, surtout vers la fin de l'automne, époque à laquelle elle abandonnerait volontiers le feuillage des arbres et des buissons. L'observation de l'espèce en bordure d'un grand parking n'est peut-être pas un hasard: les vastes zones d'asphalte, les diverses activités humaines à cet endroit (notamment le trafic routier) font probablement de ce lieu un biotope plutôt attractif pour les espèces thermophiles!

Cette observation supplémentaire tend à confirmer la thèse d'une expansion vers le nord de *Meconema meridionale* (As & Kleukers, 1994). Cependant, l'aire d'origine strictement méditerranéenne a été remise en cause par Luquet (1992, 1993). Pour cet auteur qui s'intéresse de près à cette espèce "éminemment discrète",

Meconema meridionale a sans doute toujours eu une zone de distribution débordant la région méditerranéenne vers le nord. A l'appui de cette hypothèse, il cite plusieurs observations anciennes (années 50 et 60) en région parisienne, à Grenoble (France) et à Bâle (Suisse) notamment. Dès lors, les observations faites aux Pays-Bas et en Belgique démontreraient simplement que l'espèce y a toujours été présente en petit nombre dans certains biotopes favorables, mais qu'elle est devenue plus abondante à la suite de la succession de plusieurs étés chauds.

Les observations récentes aux Pays-Bas et en Belgique peuvent aussi être interprétées comme résultant d'une réelle extension à partir d'une aire plus méridionale, à la faveur d'une série d'été chauds.

Enfin, la dernière hypothèse qui permettrait de rendre compte de ces nouvelles observations, celle de l'introduction accidentelle par le trafic routier, est certes possible (Luquet, 1993) mais ne pourrait expliquer à elle seule la distribution actuellement connue de l'espèce.

Remarquons que ces différentes hypothèses ne s'excluent pas nécessairement et qu'un facteur important doit être encore pris en compte: c'est l'effet "boule de neige" créé par la multiplication des observations (et des publications) récentes de l'espèce qui a comme conséquence de rendre les observateurs potentiels plus attentifs! Par le passé, combien de fois des observateurs ont-ils bien vérifié que le Méconème qu'ils observaient était bien un individu immature et pas un *Meconema meridionale* adulte? Si l'on est pas averti, il est en effet facile de confondre ce dernier avec un individu immature de *Meconema thalassinum* ou de *M. meridionale*. Un des critères bien visible est l'aspect nettement réticulé des nervures de l'aile (réduite) du Méconème fragile adulte, alors que les individus juvéniles des deux espèces n'ont que des nervures longitudinales. Les personnes intéressées par l'identification des

deux espèces consulteront aussi utilement Bellmann & Luquet (1995) ou l'article de As & Kleukers (1994).

Il fait peu de doute que l'espèce sera encore découverte ailleurs en Belgique dans les prochaines années. Rappelons que pour avoir des chances de rencontrer *Meconema meridionale*, il faut chercher en automne (septembre à novembre), la nuit dans les feuillages ou près des habitations. Alors ouvrons l'oeil, ... et le bon!

Samenvatting

Een vrouwtje van *Meconema meridionale* (Costa, 1860) werd te Aische-en-Refail (provincie Namen, België) in een struweel langs een autosnelweg waargenomen. Het is de eerste waarneming van deze soort in België, die recent ook voor het eerst in Nederland werd gevonden, en mogelijkwijs in uitbreiding naar het noorden is.

Références

As, B. van & R. Kleukers, 1994. *Meconema*

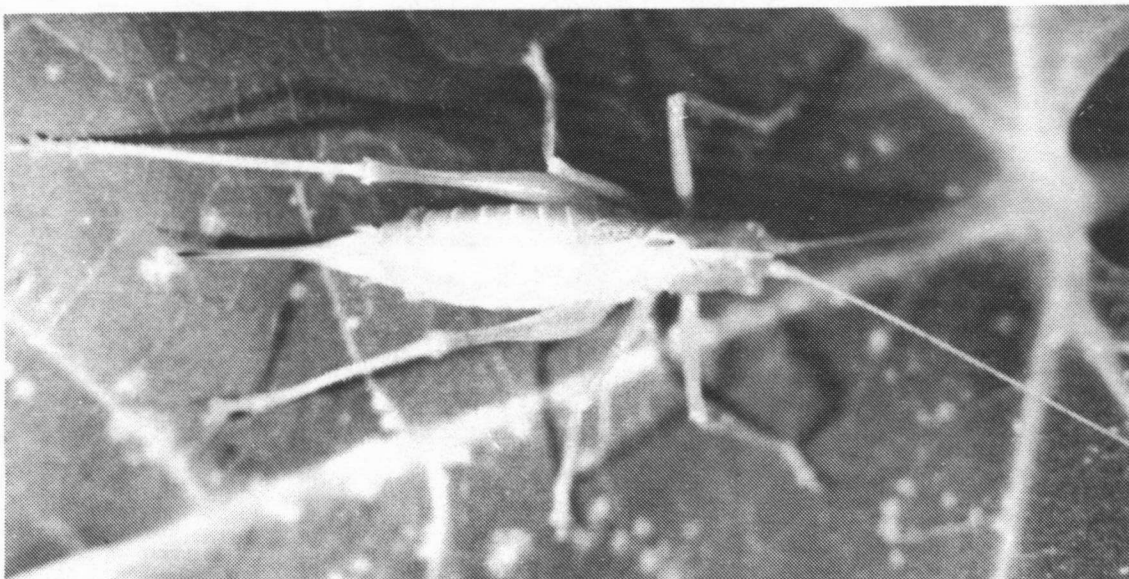
meridionale, de zuidelijke boomsprinkhaan, nieuw voor Nederland (Orthoptera: Tettigoniidae). — Ent. Ber. Amst. 54: 181–185.

Bellmann, H. & G. LUQUET 1995. Guide des Sauterelles, Grillons et Criquets d'Europe occidentale. 383 pp. — Delachaux & Niestlé, Lausanne.

Luquet, G., 1992. Nouvelles observations de *Meconema meridionale* Costa, 1860, en Ile-de-France (Orth. Tettigoniidae Meconematinae). — Entomologica gallica 3 (4): 185–188.

Luquet, G., 1993. *Meconema meridionale* Costa, 1860, hors du domaine méditerranéen: élément autochtone ou espèce introduite? (Orth. Tettigoniidae Meconematinae). — Entomologica gallica 4 (4): 218–228.

Veling, K. & A. van Berkel, 1995. De zuidelijke boomsprinkhaan (*Meconema meridionale*) ook in Culemborg gevonden. — Nieuwsbrief Saltabel 12: 26–27.



Meconema meridionale ♀ zoals gevonden in België. Foto J.-M. Couvreur.