

# Novitates

## Waarneming van Sikkelsprinkhanen (*Phaneroptera falcata*) aan de bezinkingsputten van Tienen in 1996

Jorg Lambrechts  
Zuurbemde 9  
B-3380 Glabbeek

**Résumé:** Observation de *Phaneroptera falcata* aux étangs de sédimentation de Tienen (Tirlemont) en 1996  
Les étangs de sédimentation de la sucrerie et de la "Citrique belge" sont un endroit intéressant pour plusieurs groupes d'animaux. Le 10 août 1996 cinq ♀♀ de *Phaneroptera falcata* ont été découvertes dans la végétation rudérale d'une haute digue. Cette digue est orienté vers le sud et elle est constituée d'un substrat calcaire. L'espèce est rare en Flandre. Elle est en expansion et a été découverte depuis 1994 dans les provinces de Limbourg (Meeuwen-Gruitrode, Lanaken, Maaseik, Genk, Dilsen-Stokkem, Beringen), sur la Montagne St-Pierre (Petit-Lanaye) et en 1997 dans la province du Brabant (Wezemaal).

### Samenvatting

*Phaneroptera falcata* werd aangetroffen aan de dichtgegooide vijvers van de suikerfabriek en de "Citrique belge" te Tienen (provincie Brabant). Dit gebied is interessant voor verschillende diergroepen. Op 10 augustus 1996 werden 5 ♀♀ aangetroffen in de ruderale vegetatie van een hoge zuidgeëxponeerde dijk uit kalk.

De soort is zeldzaam in Vlaanderen, maar in expansie. Sedert 1994 werd ze aangetroffen in de Provincie Limburg (Meeuwen-Gruitrode, Lanaken, Maaseik, Genk, Dilsen-Stokkem, Beringen) en op de Sint-Pietersberg (Petit-Lanaye). In 1997 werd ze ook gevonden in de provincie Brabant te Wezemaal.

### Inleiding

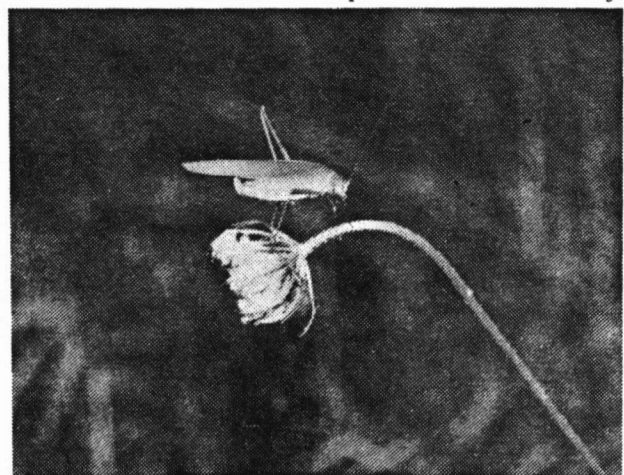
De bezinkingsputten van de Tiense suikerfabriek en van de "Citrique belge" liggen ten oosten van Tienen (FS 39 30) in de Getevallei. In het najaar wordt er veel spoelwater van suikerbieten vanuit de fabriek in de vijvers gepompt. Het water wordt na enige tijd naar een volgende vijver gepompt zodat gesuspendeerd materiaal kan bezinken. Uiteindelijk wordt het water, dat dan gezuiverd is, in de Grote Gete gepompt. Een belangrijk gevolg van deze activiteiten is dat het waterpeil voortdurend schommelt en dat er dus altijd wel ergens verse slikranden zijn. Het gebied is erg in trek bij o.a. steltlopers en wordt door vogelkijkers frequent bezocht. Steeds meer interessante waarnemingen van andere diergroepen (o.a. spinnen) doen vermoeden dat het ook voor hen een belangrijk biotoop is.

### Gebiedsbeschrijving en sprinkhaanfauna

De vijvers van de "Citrique belge" werden voor andere doeleinden gebruikt dan die van de suikerfabriek. Ze zijn heden allemaal afgedekt met aarde. Op sommige daarvan is er een lage pioniersvegetatie aanwezig, andere zijn reeds met een hogere grasvegetatie bedekt.

Op de schuine zijden van de hoge dijken van deze voormalige vijvers treffen we een ruderale begroeiing aan met o.a. Akkerdistel (*Cirsium arvense*), Zeepkruid (*Saponaria officinalis*), Wilde peen (*Daucus carota*), Bezemkruiskuid (*Senecio inaequidens*), IJzerhard (*Verbena officinalis*), Wilde marjolein (*Origanum vulgare*), Wouw (*Reseda luteola*) en Wilde reseda (*Reseda lutea*). Deze laatste drie soorten wijzen op een kalkrijk substraat.

Een derde habitat dat voor sprinkhanen aantrekkelijk



*Phaneroptera falcata* ♀

lijkt (naast de hoge dijken en de vlakten, ontstaan door het dichtgooien der vijvers) zijn twee leeggelaten vijvers die sterk aan het verlanden zijn. Wanneer het fel regent komen ze weer gedeeltelijk onder water te staan en bij latere droogte ontstaan (kortstondig) weer kale terreinen. Op deze schaarsbegroeide plekken is de Bruine sprinkhaan (*Chorthippus brunneus*) talrijk, evenals bovenop de dijken (paden) en op de dichtgegooide vijvers met pioniersvegetatie. In de hogere ruderaal vegetaties weerklinkt in augustus-september steeds een koor van Grote groene sabelsprinkhanen (*Tettigonia viridissima*). Spitskopjes (*Conocephalus dorsalis*) zijn te vinden tussen dichte, forse grassen, vaak langs de oever van een vijver.

Krassers (*Chorthippus parallelus*) komen over het ganse gebied voor. Voor Tetrigidae lijken enkele terreinen zeer geschikt, maar geen van beide algemene vertegenwoordigers van deze familie werd tot op heden waargenomen. Langs de zuidzijde van het gebied loopt een veldweg op een voormalige spoorwegberm. Ongeveer 500 meter meer naar Tienen (FS 38 29) toe is er nog een restant van de spoorwegberm, met kale, stenige (snel opwarmende) plekken. In augustus 1997 werd hier een populatie Blauwvleugelsprinkhanen (*Oedipoda caerulescens*) ontdekt (mond. med. Robin Guelinckx). Op 19 oktober 1997 waren er van deze soort nog twee exemplaren aanwezig, evenals tientallen zingende Ratelaars (*Chorthippus biguttulus*).

#### Ontdekking van Sikkelsprinkhanen

Het hierboven beschreven deelgebied met de dichtgegooide vijvers wordt niet vaak onderzocht (minder in trek bij vogels). Op 10 augustus 1996 bezochten we het ganse gebied om de aanwezige Oranje luzernevlinders (*Colias crocea*) te tellen. Via een hoge, zuid(oost)-waarts georiënteerde dijk met ruige, kruidachtige begroeiing (cf. bovenstaande plantenlijst) daalden we af. Een groene sabelsprinkhaan vloog op en automatisch werd aan Grote groene sabel gedacht. Het dier landde vrij snel weer en bij nadere observatie viel meteen de tengere bouw op, en belangrijker, de achtervleugels die langer zijn dan de voorvleugels. Dankzij vroegere ervaringen met de Sikkelsprinkhaan in Torgny en in het Groot Hertogdom Luxemburg werd deze karakteristieke soort onmiddellijk herkend. Een deel van de dijk werd afgezocht en er bleken 5 ♀♀ (met sikkelvormige legboor) aanwezig te zijn. Twee dagen later, op

12 augustus, konden op dezelfde plaats na een korte zoektocht twee wijfjes gelokaliseerd worden en werden enkele foto's genomen.

Vermeldenswaardig is dat er op dezelfde plaats ook één exemplaar van de in Vlaanderen zeldzame Pyjama-wants (*Graphosoma lineatum*) werd aangetroffen.

#### Status in Vlaanderen

Dit is de eerste waarneming van deze soort in Brabant. Op 27 augustus 1997 werd er 1 ♀ waargenomen op de Benninksberg in Wezemaal (FS 25 45) tijdens een J.N.M.-kamp. Het dier zat op een zuidhelling, begroeid met o.a. Zomereik (*Quercus robur*) en Jeneverbes (*Juniperus communis*), boven een steengroeve (schrift. med. Nobby Thijs).

Dezelfde waarnemer meldde de soort ook uit Limburg. In Beringen werden zowel in 1996 als in 1997 tientallen juvenielen en adulte dieren vastgesteld in droge, schrale graslanden langs het Albertkanaal (FS 52 60). De overige waarnemingen uit Limburg werden medegedeeld door Frans Verstraeten (Stichting Limburgs Landschap): In 1994 waren er 2 waarnemingen van solitaire dieren, op het militair domein van Meeuwen-Gruitrode en in een bramenstruweel in een schraal grasland te Lanaken.

In 1995 werd de soort weer op 2 plaatsen gezien: 1 ex. te Maaseik (Bergerven, heide met Brem) en meerdere ex. in Genk (de Maten, heide). In 1996 is de soort opnieuw waargenomen in Maaseik, en tevens in Dilsen-Stokkem (Vossenbergh, heide met Brem) en in Petit-Lanaye (Sint-Pietersberg).

De Sikkelsprinkhaan is zijn areaal in noordwestelijke richting aan het uitbreiden in Nordrhein-Westfalen, tussen de Rijn en de Nederlandse grens. Dit gebied ligt net ten oosten van Nederland (ten zuiden van de Achterhoek). Er zijn dan ook recent heel wat waarnemingen verricht in Nederland, vooral in Zuid-Limburg (Kleukers et al., 1997). Deze uitbreiding ligt mogelijk aan de basis van de hierboven vermelde waarnemingen in het oostelijk deel van Vlaanderen.

#### Literatuur

Kleukers, R.M.J.C., E.J. van Nieukerken, B. Odé, L.P.M. Willemsse & W.K.R.E. van Wingerden, 1997. De sprinkhanen en krekels van Nederland (Orthoptera). — Nederlandse Fauna I. NNM, KNNV & EIS-NL, Leiden.