

Bijzondere waarnemingen in Limburg

tekst:
Guido Smeets en Carl Felix

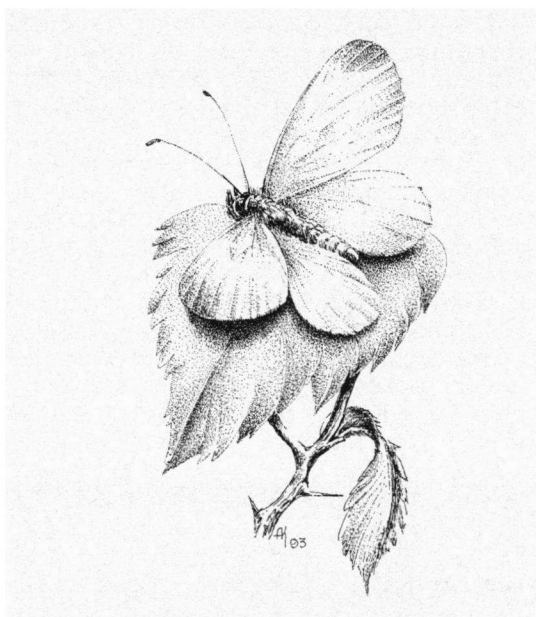
Al vanaf 1981 is de Vlinderstudiegroep Limburg bezig met het inventariseren van zowel dag- als nachtvlinders. Daarbij worden enkele gebieden binnen Limburg systematisch geïnventariseerd. Van de schaarse soorten worden alle waarnemingen verzameld. Helaas zijn ook in Limburg verschillende vlindersoorten sterk achteruit gegaan. Sommige soorten worden zelfs helemaal niet meer gezien. Gelukkig blijken enkele vlinders weer terug te zijn gekomen! In dit artikel wordt van een aantal soorten zo'n come-back beschreven.

Het Boswitje

Dit sierlijke witje is de laatste jaren naar het noorden aan het oprukken. Het Boswitje wist zich vroeger af en toe enkele jaren in Nederland te handhaven, om dan weer jarenlang tot de grootste zeldzaamheden te behoren. De laatste opleving stamt uit het begin van de jaren vijftig. Na 1959 werd nog slechts sporadisch een enkel exemplaar waargenomen.

In 1992 werd het Boswitje in België op diverse plaatsen vlak bij de Nederlandse grens gesignaleerd. Dat gaf hoop op een invasie in Nederland in 1993.

En inderdaad, op 29 april 1993 werd er een vers mannetje aan de voet van het ENCI-bos gezien! In totaal werden er die dag vijf mannetjes verspreid over de St.-Pietersberg waargenomen. Ook op andere plekken in Zuid-Limburg werden in april Boswitjes gezien: in Wijlre, Eckelrade en in Heerlen. De vlinders zijn blijkbaar over een breed front ons land binnengetrokken.



Het Boswitje vliegt in twee generaties per jaar. Van de eerste generatie zijn in totaal 20 vlinders gezien. De tweede generatie die in juli en augustus vliegt was minder talrijk (4 exemplaren).

De rupsen van het Boswitje voeden zich vooral met Veldlathyrus (*Lathyrus pratensis*). Door verschillende mensen zijn eierleggende vrouwtjes gezien. Vermoedelijk zal de invasie dus niet tot 1993 beperkt zijn.

De Keizersmantel

De Keizersmantel is een van die vlindersoorten die vroeger vooral in het oosten en zuiden van Nederland voorkwam (Lempke, 1956; Tax, 1989), maar die de laatste 50 jaar sterk in aantal is teruggelopen. Tot begin 1992 moest nog worden vastgesteld dat deze soort in Limburg een incidentele gast was (Adams, 1992; Buggenum, 1992). Hoewel de Vlinderstudiegroep vanaf 1981 dagvlinders inventariseert, wordt de Keizersmantel slechts sporadisch waargenomen, waarbij het bovendien steeds gaat om één enkel individu. In 1992 lijkt de Keizersmantel echter aan een offensief begonnen om weer vaste voet te krijgen op Nederlandse bodem. Bij De Vlinderstichting zijn dat jaar maar liefst 23 waarnemingen uit 17 atlasblokken binnengekomen. Deze uitbreiding hangt waarschijnlijk samen met de warme zomers van de laatste jaren. De Keizersmantel is een uitgesproken warmteminnende soort, die

Het Boswitje is opvallend veel plekken in Zuid-Limburg gezien. tekening: Adri Karman

SUMMARY

There are many examples of butterfly species which have diminished or disappeared completely in the Netherlands. Recently, reports are coming in from Limburg in the very south of the country, of butterflies returning to their normal biotope. These species include *Argynnis paphia*, *Cyaniris semilaris*, *Leptidea sinapis*, and the moths *Sphinx ligustri* and *Euplagia quadripunctaria*. The warm summers of the past years have probably been beneficial for specimens to fly in from populations in neighbouring Belgium.

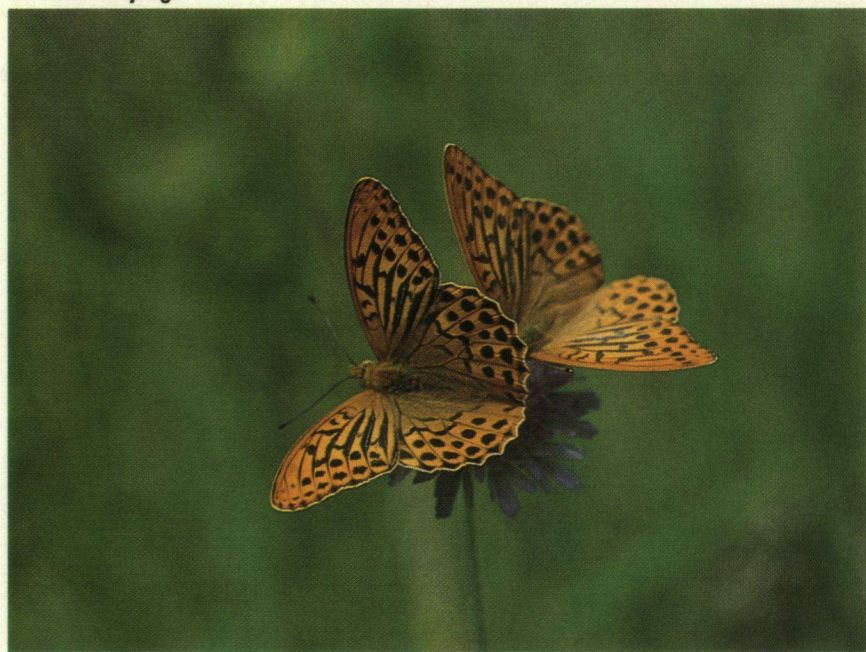
zich vooral thuisvoelt in bloemrijke, beschut liggende ruigten langs bosranden, in inhammen langs bosranden en op open plekken in bossen, waar de voedselplanten van de rupsen - diverse soorten viooltjes - in voldoende aantallen groeien (Tax, 1989). Als nectarplant zijn met name distels en Koninginnekruid in trek.

De Keizersmantel staat bekend als treklustig. Op zoek naar geschikte biotopen verschijnt hij nog al eens in tuinen in steden. Zo werd er op 12 augustus 1992 een mannetje in een tuin in Maastricht waargenomen. Een dag eerder werd er in een tuin in Heerlen een vrouwtje gezien; de vlinder vloog een paar keer snel op en neer, dronk nectar uit een Buddleia en verdween weer even snel als ze gekomen was.

Dergelijke waarnemingen, hoe spectaculair ook, betreffen echter steeds één exemplaar, dat ver buiten zijn normale biotoop wordt aangetroffen.

In 1992 zijn er echter op verschillende plaatsen in Limburg meerdere vlinders

foto: Dick Heijungs



Twee Keizersmantels druk bezig om nectar uit een bloem te halen.

tegelijk gezien. Het betreft één vindplaats in het uiterste noorden van Limburg en drie in het zuiden. Deze laatste drie voldoen aan alle voorwaarden die de Keizersmantel stelt: zonnige ligging langs bosranden en voldoende nectarplanten en viooltjes. Op een van die drie plekken zijn op 1 augustus 1992 een kersvers mannetje en een vrouwtje gezien. Twee vliegende juweeltjes, rustig zwevend van de ene bloem naar de andere, dan weer bij elkaar zittend op een bloem. Een schitterend gezicht. Ze maakten helemaal geen gejaagde indruk zoals dat bij zwervers vaak het geval is. Integendeel, op die plek voelden ze zich duidelijk op hun gemak.

Helaas is de Keizersmantel in 1993 niet meer op deze plekken waargenomen.

Door het slechte weer in de vliegtijd waren er vrijwel geen dagen waarop naar de soort gezocht kon worden. Het blijft dus opletten in de maanden juli en augustus om te weten of deze parelmoervlinder zich weer in Nederland voortplant.

Het Klaverblauwtje

Net als de Keizersmantel kwam het Klaverblauwtje vroeger verspreid in het zuiden en oosten voor. Ook deze soort is sterk achteruit gegaan: in 1974 werd hij voor het laatst in Roosteren gezien. In België komt hij echter nog steeds voor. Er zijn twee populaties bekend vlak bij de Nederlandse grens: één bij Vijlen en één in Riemst.

In 1993 is het Klaverblauwtje, na bijna 20 jaar afwezigheid, weer in Nederland gezien! Op 8 mei werd op de St.-Pietersberg een kersvers vrouwtje gezien, nectar drinkend op Rode klaver en op 10 mei werden twee parende vlinders en een mannetje waargenomen. Er is dus sprake van een, zij het uiterst beperkte, populatie. De Klaverblauwtjes zijn moeilijk te herkennen tussen de tientallen Icarusblauwtjes, maar als ze stilzitten is de tekening op de onderzijde van de vleugels onmiskenbaar.

Ook de tweede generatie was vertegenwoordigd, zij het dat er steeds maar een of twee vlinders werden gezien. Het betreft dus een kleine en daardoor uiterst kwetsbare populatie.

De Ligusterpijlstaart

Met een spanwijdte van 11 cm en een lijf van 4 à 5 cm lengte hoort de Ligusterpijlstaart (*Sphinx ligustris*) tot een van de grootste Nederlandse insecten. Ook de rups is voor Nederlandse normen erg groot: 9 cm lang en 1,5 cm dik. Het zijn opvallende verschijningen die niet zelden schrik of zelfs angst teweegbrengen. De beste manier om ze te vinden, is het zoeken naar de opvallend grote uitwerpselen. Als de rups nog niet verpopt is, vind je hem boven de plek waar de keutels liggen.

Tot ongeveer 25 jaar geleden was de Ligusterpijlstaart een algemene verschijning in Maastricht en omgeving. Vooral de rupsen werden regelmatig gevonden op struiken en heggen. Na die tijd is het een uiterst zeldzame verschijning geworden (Felix, 1989). Sinds enkele jaren neemt het aantal waarnemingen echter weer toe. In augustus en begin september van 1991 zijn in de meeste buitenwijken, maar ook in het centrum van Maastricht en van Wijck weer tientallen rupsen gevonden. In 1992 was dat opnieuw het geval. Struiken waar ze in en



rond Maastricht op gevonden worden, zijn: Liguster (*Ligustrum* sp.), Sneeuwbes (*Symphoricarpos* sp.), Forsythia, Spiraea, Es (*Fraxinus* sp.) en een enkele keer op Gelderse roos (*Viburnum* sp.). Ook zijn er meldingen van mensen bij wie de kat een vlinder of rups mee naar huis genomen had. Dat is ook bij andere grote Pijlstaartvlinders, zoals de Windepijlstaart, een bekend verschijnsel.

Niet alleen in Maastricht maar ook in de wijde omgeving werden voor het eerst sinds lang weer waarnemingen gedaan: in Cadier en Keer, bij Wonck (B) in het Jekerdal en in Rijckholt. De Ligusterpijlstaart is dus vrij explosief weer opgekomen, na een periode waarin hij vrijwel afwezig was. Naar de oorzaak kunnen we slechts gissen. Misschien heeft het iets te maken met de warme zomers van de afgelopen jaren. Misschien wordt er onder heggen minder gespoten? Het is in ieder geval de moeite waard de ontwikkeling te blijven volgen.

De Spaanse vlag

Als laatste voorbeeld van een terugkeer in Limburg willen we de Spaanse vlag (*Euplagia quadripunctaria*) hier noemen. Deze prachtige nachtvlinder, die ook wel Gestreepte beervlinder wordt genoemd, is een warmteminnende soort die in het verleden slechts uiterst zelden in Zuid-Limburg werd waargenomen (Lempke, 1961; Cupedo, 1983). Waarschijnlijk betrof het steeds afgedwaalde vlinders uit het aangrenzende Belgische gebied. Daar wordt hij op enkele plaatsen bijna jaarlijks aangetroffen, onder andere bij Lanaye op het Belgische deel van de St.-Pietersberg. Mogelijk is daar altijd al een vaste populatie aanwezig geweest. De laatste jaren is de soort er sterk in aantal toegenomen. Zo zijn er op 1 augustus 1992 langs de insnijding van het Albertkanaal door de Belgische St.-Pietersberg maar liefst 17 Spaanse vlaggen gezien. Een week later werd deze fraaie soort al bij Vroenhoven (in België maar wel vlak bij Maastricht) gezien, samen met een gaaf wijfje van de Keizersmantel. Nabij Thier de Lanaye op het Belgische deel van de St.-Pieterberg zijn in 1992 in totaal zo'n 50 Spaanse vlaggen gezien.

Het kon dus niet uitblijven dat de soort ook op Nederlands grondgebied gesignaleerd ging worden. Al in 1990 werd de soort bij Rijckholt, Gronsveld en Cadier en Keer gezien. In 1992 werd hij onder andere waargenomen in het Popelmondedal, op de St.-Pietersberg en bij Wijlre. Blijkbaar profiteert ook deze soort van de warme zomers van de laatste jaren. In zijn hele Europese verspreidingsgebied heeft de Spaanse vlag een voorkeur voor warme, liefst kalkrijke hellingen, met vochtige plaatsen (meestal een beek)

aan de voet van een helling. Een groot deel van de St.-Pietersberg voldoet aan die voorwaarde. Het voorkomen van de Spaanse vlag is altijd lokaal, maar op de plaatsen waar hij voorkomt kan de vlinder wel talrijk aanwezig zijn. Beroemd is het massale voorkomen van deze soort op het Griekse eiland Rhodos in de zogenaamde 'Vlindervalle'.

Rupsen zijn tot nu toe niet in Nederland gevonden. Het is de moeite waard er op de St.-Pietersberg eens op te letten; dat zou immers het bewijs zijn dat ook in Nederland, waarschijnlijk voor het eerst, de soort vaste voet heeft gekregen. De rups overwintert in een jong stadium en eet in het voorjaar onder andere Braam en Hazelaar, maar ook wel kruidachtige planten zoals Dovenetel, Brandnetel en Wilgeroosje.

Literatuur:

- Adams, J., 1992. Prikkebeentjes 3. Natuurhistorisch Maandblad 81/8-9: 153-154.
- Buggenum: H.J.M. en W. Vergoossen, 1992. Incidentele waarnemingen van Keizersmantel en Rouwmantel. Natuurhistorisch Maandblad 81/4: 74-75.
- Cupedo, F., 1983. Vlinders. In: Schaik, D.C. van, 1983. De Sint Pietersberg. Met een aanvullend gedeelte van 1938-1983. Thorn, EF & FE b.v.
- Felix, H.M.C., 1989. Pijlstaartvlinders in Maastricht en omgeving. Natuurhistorisch Maandblad 78: 137-143.
- Lempke, B.J., 1956. Catalogus der Nederlandse Macrolepidoptera., 4e Supplement. Tijdschrift voor Entomologie 99/4: 155-430.
- Lempke, B.J., 1961. Catalogus der Nederlandse Macrolepidoptera., 8e Supplement. Tijdschrift voor Entomologie 104/8: 111-186.
- Tax, M. H. 1989. Atlas van de Nederlandse dagvlinders. De Vlinderstichting, Wageningen / Natuurmonumenten, 's-Graveland.

De Ligusterpijlstaart is 's nachts actief en komt dan wel eens op lichtbronnen af. Hij vliegt in de maanden juni-juli.

De in dit artikel genoemde waarnemingen zijn afkomstig van de Vlinderstudiegroep, met name van J. Adams, F. Cupedo, C. Felix, V. Lefebber, J. van Mastrigt, R. Norenberg en G. Smeets.