

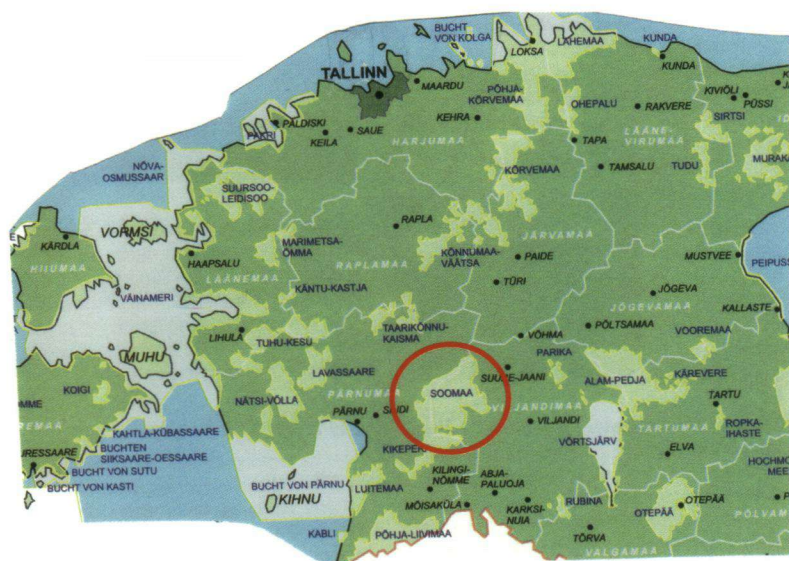
Belangrijk vlindergebied in Estland

Soomaa National Park

Tekst: Joep Steur Veel verhalen in Vlinders over interessante vlindergebieden spelen zich af in warme en zonnige oorden van Zuid- en Centraal-Europa. Alleen al de gedachte aan bergachtige, soortenrijke gebieden zoals de Alpen, Pyreneeën of de Balkan doet menig vlinderliefhebber watertanden. De koers wordt dan al gauw richting zuiden of oosten gezet. Het alleen al overwegen van andere windstreken doet de wenkbrauwen fronsen: dat is toch vragen om kou, wind en regen. Met andere woorden: daar valt weinig vlindervertier te beleven. Maar dát is een misvatting!



Het geelbont dikkopje is wijd verspreid in Soomaa.



Hoogveenmoerassen, oerbossen en ongetemde wilde rivieren zijn biotopen die in ons eigen land niet meer voorkomen of tot fragiele postzegelformaatreservaten zijn gereduceerd.

In het dunbevolkte, eveneens vlakke Estland kunnen we gelukkig vandaag de dag nog zien hoe het landschap er vroeger ook in grote delen van Nederland moet hebben uitgezien voordat de boel op de schop ging. In juni 2008 bezochten we in de noordelijkste van de Baltische staten een groot nationaal park waar al deze (en andere) biotopen een ingewikkeld ecosysteem vormen.

Soomaa National Park

Dit beschermde natuurgebied dat in 1993 is opgericht heet Soomaa National Park en is op dit moment ruim 37.000 hectare groot. Soomaa is een oud Ests woord voor moerasland. Het park bestaat grofweg uit vier moerassen: Kuresoo, Valgeraba, Kikepera en Öördi. Deze zijn van

elkaar gescheiden door eveneens vier rivieren Navesti, Halliste, Raudna en Lemmjögi. Via twaalf kleine en grote wandelroutes kan men kennismaken met de grote diversiteit van dit bosrijke gebied. Ook per kano kan men het gebied verkennen. In het centraal gelegen en zeer goed onderhouden informatiecentrum is een gedetailleerde expositie over de flora en fauna van het gebied. Er zijn onder andere een bibliotheek, een mooie collectie opgezette dag- en nachtvlinders afkomstig uit het park zelf en natuurlijk enthousiaste en deskundige medewerkers. Soomaa is een van de zeven Prime Butterfly Areas in Estland. De verkregen titels Ramsar-International Wetland en Important Bird Area (IBA) geven aan hoe belangrijk het park is. Hieronder volgt een selectie uit de te maken wandelingen, allemaal zo'n vier tot vijf kilometer lang.

Meiekosepad

Deze oude dorpsweg leidt ons naar de pittoreske oevers van de rivieren Tõramaa en Raudna. De route, die ook per fiets is af te leggen, voert ons langs de resten van het dorp Tõramaa.

Vóór de Sovjet-overheersing bevonden zich in het huidige Soomaa verschillende dorpen. De mensen die daar woonden, hadden hun leefpatroon helemaal aangepast aan de hun omringende natuur met zijn vijf seizoenen. Naast de normale vier seizoenen heb je hier namelijk in april ook nog de grote overstromingen als aan het einde van de winter het smeltwater het vlakke land doet onderlopen. Bewoners die zich verzetten tegen de gedwongen Sovjetcollectivisatie werden gedeporteerd, onder andere naar Siberië, en de meesten van hen kwamen niet terug. Vandaag de dag woont hier nog maar een fractie van de eerst zo bloeiende agrarische gemeenschap. Dat dit gevolgen heeft voor de omgeving is duidelijk. Het handmatig maaien van de natte hooilanden nam sterk af, waardoor het areaal van deze biotoop slonk. 2000 hectare van deze botanisch belangrijke graslanden

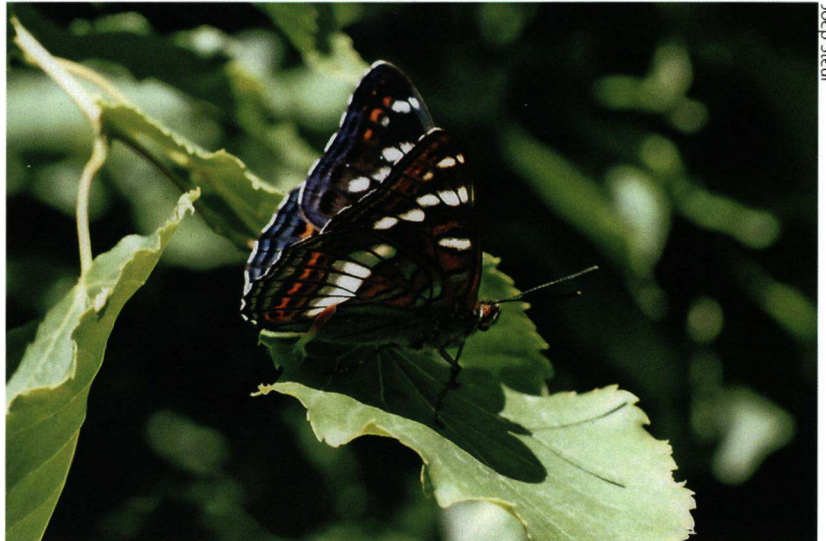
en oude eikenweiden heeft men nog kunnen behouden en deze worden zorgvuldig in stand gehouden. Ondanks de trieste geschiedenis van Soomaa genieten we van de mooie berkenbossen. Op open plekken groeien massaal weideklokjes en het witte fluitenkruid domineert de bosranden. Interessante dagvlinders die we tegenkomen, zijn de zilveren maan, bosparelmoervlinder, groot geaderd witje, vals bruin blauwtje, rode vuurvlinder en rotsvlinder. Maar de toppers van Meiekose zijn onbetwist het in Soomaa wijdverbreide geelbont dikkopje én het spiegeldikkopje dat in de nieuwe vlindergids van Tirion (1999) nog niet eens voor Estland gemeld is! Een onverwachte verrassing dus. Nachtvinders als het boterbloempje, vals witje en de lieveling passeren ook nog de revue evenals de kleine rouwspanner die zijn naam gezien het verleden hier wel eer aan doet.

Lemmjögipad

Het pad start langs de oever van de Raudna met zijn bloemrijke hooilanden zoals we die ook kennen in Nederland met margriet, echte koekoeksbloem en boterbloem. Alleen de kluwenklokjes ontbreken bij ons. We zien hier onder andere wikkeblauwtje, rode vuurvlinder, klaverblauwtje, roodstreephooibeestje en aardbeivlinder. Nachtvinders als porseleinvlinder en geogde bandspanner laten zich gemakkelijk aanschouwen. Eerstgenoemde imiteert een vogelpoepje en vertrouwt op zijn schutkleur. Andere (dagactieve) nachtvinders zoals de koperuil en de metaalvlinder voelen zich thuis in deze vochtige biotoop. In het voorjaar treden de rivieren buiten hun oevers en staan ook deze hooilanden blank. Even verderop slingert het pad zich door een zestig hectare groot oud oobos, half ingesloten door de rivieren Raudna en Lemmjögi. De laatste is de kleinste maar tevens wildste rivier in Soomaa. Het bomenbestand is ondanks zijn kleine oppervlakte zeer gevarieerd: eik, iep, esdoorn, es, hazelaar en vogelkers met ten tijde van ons bezoek een ondergroei die vooral bepaald wordt door het plaatselijk massaal aanwezige, bijna uitgebloeide, sterk geurende daslook. Langs het pad aan de waterkant ziet men her en der door bevers aangeknaagde bomen. Sommige zijn al geveld en liggen al in de rivier, wellicht ook een handje geholpen door de wind. Voor de kanoërs die ons op het water passeren, is het dus even opletten. Ook nachtvinders als porseleinvlinder en geogde bandspanner laten zich gemakkelijk aanschouwen. Eerstgenoemde imiteert een vogelpoepje en vertrouwt op zijn schutkleur. Indrukwekkend is het massaal voorkomen van de zeldzame blauwbloemige siberische lis. Deze geeft het gebied een welhaast exotisch karakter. Vanzelfsprekend is tijdens het vijfde seizoen en bij langdurige regenval het bospad niet of moeilijk toegankelijk. Iets noordelijker ligt het Mulgi-hooiveld: een werkelijk schitterend bloemrijk overstromingsgrasland. Hier stroomt de Lemmjögi op zijn mooist. Vlakbij zien we langs de weg de grote ijsvogelvlinder.

Riisapad

Aan de grens van het nationaal park ligt pal naast de hoofdweg het Riisareservaat. Voor velen een eerste



Grote ijsvogelvlinder, gefotografeerd langs het Lemmjögipad.

kennismaking met het hier aanwezige hoogveen. Informatieborden in zowel het Ests als het Engels geven uitleg. Via een planken pad beleef je het hoogveen. Een gedeelte van het traject loopt door een aan de oevers van de Navesti gelegen bos. De periode voorafgaand aan ons bezoek is het erg warm en droog geweest. Niet zo best dus voor het veenmoeras dat inmiddels kurkdroog is, op enkele vennen na. Belangrijke nectarbronnen als dophei en struikhei zijn nog niet in bloei. Wel in groten getale aanwezig zijn de veenbes met zijn tere roze bloempjes, het pluizige wollegras, de vleesetende zonnedauw en de mooie - in grote delen van Europa zeldzame - witbloeiende moerasrozemarijn. Vooral planten dus die niet zo erg geliefd zijn bij dagvlinders, die hier dan ook vrij schaars zijn. Toch hebben we nog bijzondere en typische veenvlinders kunnen zien zoals veenhooibeestje, veenbesblauwtje, groentje en veenluzernevlinder.

Ingatsipad

Verscholen achter een donker bos ligt het hooggelegen



Hoogveen in het Riisareservaat.

veenmoeras van Kuresoo. Een omhoogkronkelend bospad leidt je naar de open vlakte waar je vanaf een uitzichtoren van het weidse uitzicht kunt genieten. Wie wil kan het veen op via een planken pad en eventueel even zwemmen in een helder vennetje. Zon, wind en zware bewolking geven het veen tijdens onze aanwezigheid elke keer weer een ander gezicht. Van lieflijk tot dramatisch! Tijdens een latere wandeling op een aangrenzend, beschut bospad wordt het weer zonniger en worden we begroet door geelbont dikkopjes, die in Europa maar een beperkt areaal hebben. De mannetjes zijn niet te verwarren met andere soorten, maar de vrouwtjes lijken op die van het bont dikkopje dat ook rond dezelfde tijd in Soomaa rondvliegt. Vlakbij liggen nog enkele bloemrijke veldjes aan de mooie oevers van de Raudna waar we onder andere roodbandbeer, roodstreephooibeestje en parelmoervlinders zien. Vlakbij Ingatsi ligt aan de Raudna een oud 'Pipi Langkous'-boerderijtje met een drijvende sauna en een spannende traditionele hangbrug, de

enige brug in de omgeving. De brug te voet oversteken is op zich al een hachelijke onderneming, zeker als het geregend heeft. Wij komen hier vast te zitten met onze mountainbikes. Gelukkig draagt een vriendelijke Est onze fietsen naar de overkant.

Karusekose

Karusekose is een geheel uit hout opgetrokken boerdertje waar men in groepsverband kan picknicken. Van hieruit vertrekken ook vele kano's de binnenlanden in. In de wilde bosrijke omgeving zijn paden uitgezet. De door ons al eerder geziene dikkopjes en parelmoervlinders fladderen rond zonnige, bloemrijke open plekken. Een speerpuntspanner krijgt maar even onze aandacht als we plotseling een kakelverse boszandoog ontdekken. Schuilend in de vegetatie voor een naderende onweersbui laat hij zich rustig bekijken. Deze misschien wel mooiste zandoog van Europa maakt veel indruk op ons. Later tijdens ons verblijf zouden we hem nog een paar keer tegenkomen, maar vanwege de zonneschijn alleen nog maar vliegend...

Wij waren helaas iets te vroeg voor een andere bijzonderheid van Soomaa: de tsarenmantel. Deze mooie parelmoervlinder vliegt pas als ook de massaal aanwezige moerasspirea in bloei zal staan.

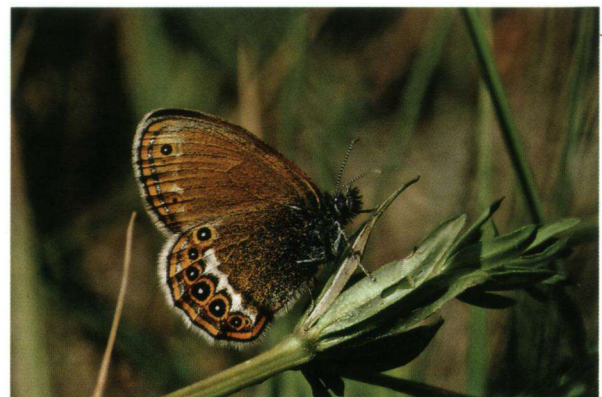
Bezoekers hoeven niet bang te zijn om last van hoge nood te krijgen tijdens een lange tocht. Her en der verspreid in het park bevinden zich namelijk eenvoudige, houten toiletten. Soms met een grappig uiterlijk. Wij troffen ze schoon aan mét wc-papier! Vanwege bosbouw buiten het park, alsmede kleinschalige houtkap erbinnen komen af en toe met boomstammen beladen vrachtwagens over de gravelhoofdweg geraasd. Natuurbeschermers zijn bezig om hieraan een einde te maken. Tot die tijd is het opletten geblazen!

Navestirivier

Het noorden van Soomaa Nationaal Park heeft als natuurlijke grens de rivier Navesti. Ter hoogte van Leetva bevinden zich aan de deels beboste oevers droge en vochtige graslandjes. Het is zonnig en warm en op het eerste oog lijken ze niet interessant, maar als we er doorheen struinen blijkt het tegendeel waar. We noteren purperstreepparelmoervlinder, bosparelmoervlinder, landkaartje,

Soort	Nederlandse naam	Estse naam
<i>Carterocephalus palaemon</i>	bont dikkopje	Kollatähn-kuldpunnepea
<i>Carterocephalus silvicola</i>	geelbont dikkopje	Musttähn-kuldpunnepea
<i>Heteropterus morpheus</i>	spiegeldikkopje	Uneliblikas
<i>Ochlodes faunus</i>	groot dikkopje	Niidupunnepea
<i>Pyrgus malvae</i>	aardbeivlinder	Väike-täpikpunnepea
<i>Callophrys rubi</i>	groentje	Rohetiib
<i>Lycaena hippothoe</i>	rode vuurvlinder	-
<i>Plebeius artaxerxes</i>	vals bruin blauwtje	Laik-tumetiib
<i>Plebeius optilete</i>	veenbesblauwtje	Jõhvika-sinitiib
<i>Polyommatus amandus</i>	wikkeblauwtje	Harilik taevastiib
<i>Polyommatus icarus</i>	iarusblauwtje	Ristikheina-taevastiib
<i>Polyommatus semiargus</i>	klaverblauwtje	Niidu-sinitiib
<i>Anthocharis cardamines</i>	oranjetipje	Koiduliblikas
<i>Aporia crataegi</i>	groot geaderd witje	Põualiblikas
<i>Colias palaeno</i>	veenzuizerenvlinder	Raba-võiliblikas
<i>Gonepteryx rhamni</i>	citroenvlinder	Lapsuliblikas
<i>Pieris brassicae</i>	groot koolwitje	Suur-kapsaliblikas
<i>Pieris napi</i>	klein geaderd witje	Naeriliblikas
<i>Papilio machaon</i>	koninginnenpage	Pääsusaba
<i>Aglais urticae</i>	kleine vos	Koerliblikas
<i>Araschnia levana</i>	landkaartje	Nõgeseliblikas
<i>Boloria selene</i>	zilveren maan	Harilik- kannikesetäpik
<i>Brenthis ino</i>	purperstreepparelmoervl.	Luhatäpik
<i>Inachis io</i>	dagpauwoog	Päevapaabusilm
<i>Limenitis populi</i>	grote ijsvogelvlinder	Haavalumik
<i>Melitaea athalia</i>	bosparelmoervlinder	Niidu-võrkliblikas
<i>Vanessa atalanta</i>	atalanta	Admiral
<i>Coenonympha glycerion</i>	roodstreephooibeestje	Helmika-aasasilmik
<i>Coenonympha hero</i>	zilverstreephooibeestje	Vareskaera-aasasilmik
<i>Coenonympha pamphilus</i>	hooibeestje	Kollakas-aasasilmik
<i>Coenonympha tullia</i>	veen-hooibeestje	Villpea-aasasilmik
<i>Lasiommata maera</i>	rotsvlinder	Harilik tumesilmik
<i>Lopinga achine</i>	boszandoog	Sõõrsilmik
<i>Pararge aegeria</i>	bont zandoogje	Orasheinasilmik

De 34 waargenomen dagvlindersoorten.



Mede door de aanwezigheid van het zilverstreephooibeestje is

Koomaa een Prime Butterfly Area.

icarusblauwtje en de in Soomaa gelukkig nog algemene kleine vos. Tussen de algemene in het gras zittende roodstreephooibeestjes wordt ook nog een zilverstreep-hooibeestje ontdekt. Dit is - naast de roodbonte parelmoervlinder - een van de twee soorten waaraan Soomaa het predicaat Prime Butterfly Area te danken heeft. Daar kan nu trouwens ook de boszandoog als derde aan toegevoegd worden.

Een week in juni in het noordelijke Soomaa leverde ons maar liefst 34 verschillende dagvlinders op - er zijn 63 soorten bekend. We kunnen dan ook niet spreken van een junidip zoals we die in Nederland hebben. Een gebied met zoveel rivieren en moerassen is natuurlijk ook ideaal voor libellen en juffers. Weidebeekjuffers bijvoorbeeld zagen we op sommige plekken massaal en naast de kleine tanglibel, hoogveenglanslibel, glassnijder en beekrombout die we gespot hebben, leven hier nog 24 andere soorten.

Soomaa is voorgedragen als wereldnatuurerfgoed van de Unesco. Goed nieuws natuurlijk voor de beer, de lynx, de eland, de wolf, het korhoen, de zwarte ooievaar, de orchideeën, de vlinders en alle andere voorkomende planten en dieren van deze natte parel. De toekomst ziet er dus rooskleurig uit!



Alfa Steur

Ook de hoogveenglanslibel is in het gebied te vinden.

Met dank aan Rait Parts en Meelis Suurkask (bezoekerscentrum Soomaa).

Literatuur :

- Prime Butterfly Areas in Europe. C. van Swaay en M. Warren (2003).
- Looduse taskuraamat liblikad/Butterflies and moths of Estonia. P. Sterry, A. Mackay, T. Tammaru en T. Teder (2004).
- Soomaa national park. T. Leito (2000).
- De nieuwe vlindergids. Tirion. T. Tolman en R. Lewington (1999).

Informatie :

- Kantoor Soomaa National Park: Vabaduse sq 4, Viljandi 71020, tel. +372 43 30 595
- Bezoekerscentrum: Tõramaa Tipu Village, Viljandi county 71211, tel +372 43 57 164
- www.soomaa.ee/?setlang=eng