

Hulp bij het determineren van libellen

Glazenmakers

Tekst: Tim Termaat
De Vlinderstichting

Nu u volleerd bent in het herkennen van heidelibellen (zie vorig nummer van Vlinders), zijn de glazenmakers aan de beurt. Welke soorten zijn algemeen en hoe hou je ze uit elkaar? Enkele glazenmakers zijn tot ver in de herfst nog te zien, dus u hebt deze maand nog net een kans om te oefenen.

Wat zijn glazenmakers?

Glazenmakers behoren tot onze grootste libellen. Het zijn krachtige vliegers, met een lang, slank en kleurrijk achterlijf. Ze maken langdurige jachtvluchten en mannetjes patrouilleren vaak onophoudelijk boven het water. Hierdoor kun je ze bijna nooit eens rustig bekijken, wat het determineren bemoeilijkt. U kunt dit oplossen door af en toe een glazenmaker met een net te vangen, in de hand te determineren en weer los te laten. Op die manier leert u de kenmerken het snelst kennen. Als u liever geen libellen vangt, heeft u nog iets meer geduld nodig.

Probeer een glazenmaker dan zo lang mogelijk door een verrekijker te bekijken en 'verzamel' zoveel mogelijk kenmerken.

Selectie van soorten

De familie van de glazenmakers is onderverdeeld in drie geslachten: de keizerlibellen (drie soorten in Nederland), de glassnijders (één soort) en de glazenmakers in engere zin (acht soorten). Omwille van de overzichtelijkheid beperken we ons in dit artikel tot vier algemene soorten, die een donker achterlijf hebben met blauwe groene of gele vlekkenparen. Dit zijn namelijk de soorten die je het vaakst tegenkomt en het moeilijkst uit elkaar zijn te houden. Het gaat om de volgende vier soorten: blauwe glazenmaker, venglazenmaker, paardenbijter en glassnijder. Drie zeldzamere soorten met een vergelijkbare lichaamstekening komen vervolgens nog even kort aan bod. Vijf glazenmakers slaan we in dit artikel over, omdat ze een duidelijk ander uiterlijk hebben. Dit betreft de grote keizerlibel, zuidelijke keizerlibel (zeldzaam!), zadel-

libel (uiterst zeldzaam!), bruine glazenmaker en vroege glazenmaker. Voor de herkenning van deze soorten verwijzen we u graag naar een libellengids.

Waar moet je op letten?

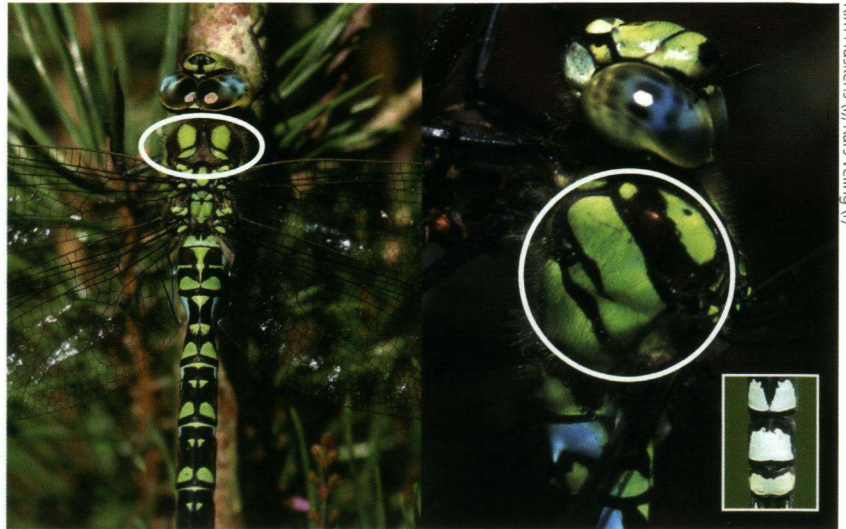
Bij het determineren van glazenmakers moet je op een paar dingen letten:

- kleur en verdeling van de vlekjes op het achterlijf, met name aan de basis en bij de punt;
- tekening op de zijkant van het borststuk;
- tekening op de bovenkant van het borststuk (de 'schouders');
- het formaat van het dier;
- extra aanwijzing: de biotoop waarin de libel wordt waargenomen.

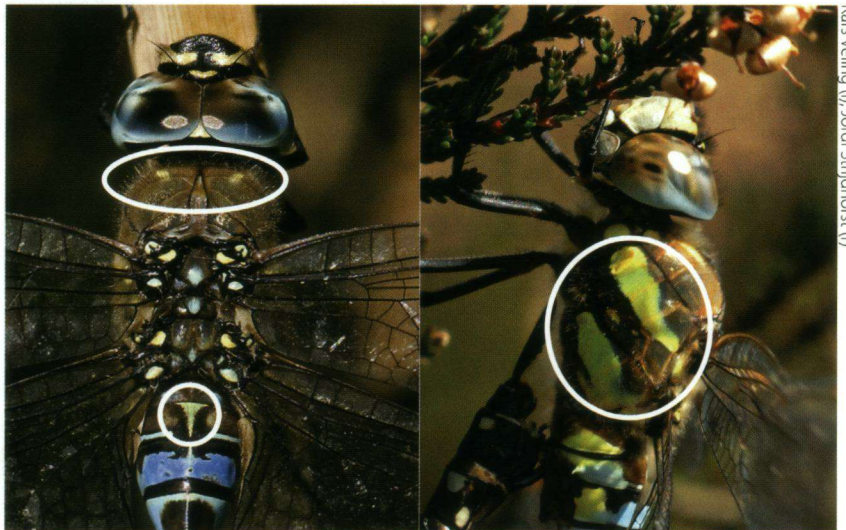
Blauwe glazenmaker

De blauwe glazenmaker is een grote, forsgebouwde glazenmaker, die veel minder blauw is dan de naam doet vermoeden. De mannetjes hebben groene en blauwe vlekjes op het achterlijf, bij vrouwtjes zijn alle vlekjes groen of geel. Het borststuk van de blauwe glazenmaker (mannetjes en vrouwtjes) heeft een uitgebreide groene tekening: de schouderplekken (achter de kop) zijn groot en ovaal, terwijl de zijkanten grotendeels groen zijn, met enkele zwarte strepen. Een ander belangrijk kenmerk is te vinden aan het uiteinde van het achterlijf: de vlekkenparen zijn hier groot 'samengevloeid' tot enkelvoudige vlekken die de hele breedte van het achterlijf beslaan. Hierdoor ontstaat het zogenaamde 'lantaartje': een opvallend lichtgekleurde achterlijfspunt, die contrasteert met de donkere rest van het achterlijf. Van dichtbij is te zien dat de glassnijder een donzige beharing heeft op borststuk en achterlijf, wat bij andere glazenmakers ontbreekt. Bij mannetjes is dit lantaartje blauw, bij vrouwtjes groen. Op het begin van het achterlijf hebben blauwe glazenmakers een groene of gelige spijkervormige vlek.

Blauwe glazenmakers zijn zeer algemeen bij voedselrijke plassen en tuinvijvers. Ze vliegen in een rustig tempo laag boven de grond, meestal in de schaduw. Ze zoeken hun omgeving minutieus af en komen daarbij vaak opvallend dicht in de buurt van mensen en bebouwing. Door dit gedrag komen blauwe glazenmakers nogal eens binnenhuis achter het vensterglas terecht, of ze worden gevangen door huiskatten.



De blauwe glazenmaker heeft grote ovale schouderplekken; veel groen op de zijkant van het borststuk en een 'lantaartje' aan het achterlijf.



De paardenbijter heeft korte gele schouderstreepjes en een spijkervormige gele vlek; twee gele banden op het borststuk.

Paardenbijter

De paardenbijter is de kleinste glazenmaker; duidelijk kleiner dan de blauwe en de venglazenmaker, maar zonder directe vergelijking kan dit lastig zijn om in te schatten. Het borststuk is bruin met twee brede gele banden op de zijkanten en twee smalle en zeer korte gele schouderstreepjes (net achter de kop). Het achterlijf van het mannetje is zwart, met op elk segment twee ovale blauwe vlekken en twee kleine gele driehoekjes. Bij vrouwtjes is de grondkleur donkerbruin en zijn alle vlekken geel. Bij het uiteinde van het achterlijf zijn de vlekkenparen klein en niet versmolten (geen lantaartje). Op het begin van het achterlijf hebben paardenbijters een opvallende gele spijkervormige vlek.

Paardenbijters kunnen in de zomer en herfst bijna overal worden aangetroffen. Vaak jagen ze in groepjes langs bosranden en boven tuinen, tot in de schemering.



De glassnijder heeft goedontwikkelde schouderstrepen en geen geel spijkertje of lengtestreepje; veel groen op de zijkant van het borststuk. Let ook op de subtiele donzige beharing.

Glassnijder

Oppervlakkig gezien lijkt de glassnijder op de paardenbijter, omdat de mannetjes een blauw- en de vrouwtjes een geelgevekt achterlijf hebben. Bovendien zijn ze net zo klein als paardenbijters. Glassnijders zijn echter meer gedrongen gebouwd en hebben een borststuktekening die meer op die van de blauwe glazenmaker lijkt: groene of gele zijkanten met zwarte strepen. Ze hebben geen lantaarntje en geen gele spijkervormige vlek aan het begin van het achterlijf. De glassnijder is bovendien een voorjaarssoort, die vooral is aan te treffen in mei en juni. Dit is duidelijk vroeger dan de paardenbijter, die vooral in de nazomer vliegt.

Glassnijders komen voor in laagveengebieden en vennen, plassen en sloten met een rijke vegetatie, meestal met riet of lisdodde.

Zeldzamere glazenmakers

Naast de vier behandelde soorten komen nog drie zeldzamere glazenmakers voor in Nederland, die een donker achterlijf met gekleurde vlekken hebben. We noemen ze even kort:

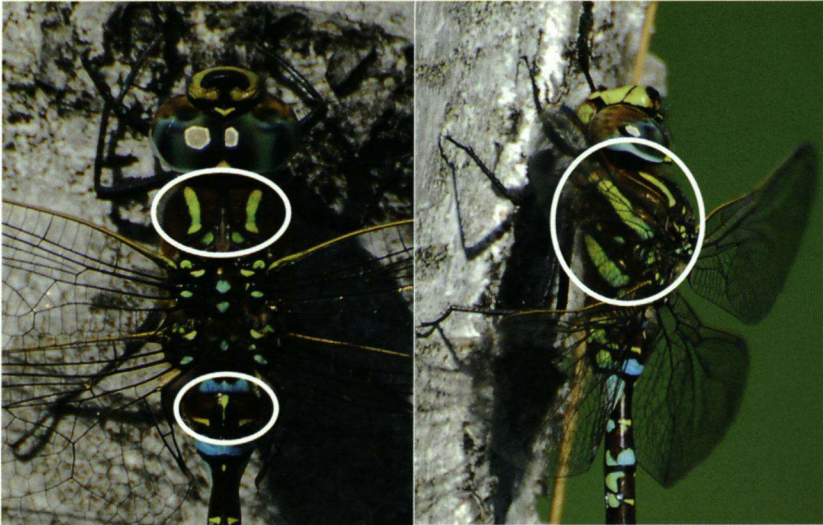
Zuidelijke glazenmaker: net zo klein als paardenbijter, maar de mannetjes zijn veel blauwer. Ogen azuurblauw. Alle vlekken op het achterlijf zijn azuurblauw en groter dan bij paardenbijter. Borststukzijde geel, groen of blauwig, met dunne

zwarte lijnen. Bij het vrouwtje zijn de lichte delen geel of groen.

Groene glazenmaker: forse glazenmaker, waarvan de mannetjes blauwer zijn dan die van de blauwe glazenmaker!

Borststuk met geheel groene zijden en brede groene schouderstrepen. Achterlijf mannetje met grote blauwe vlekken, geen lantaarntje. Ogen blauw. Bij vrouwtjes zijn alle lichte delen groen. Groene glazenmakers komen alleen voor bij krabbenscheervelden in laagveengebieden, polders en veenweidegebieden.

Noordse glazenmaker: lijkt sterk op venglazenmaker. Mannetjes zijn het best herkenbaar aan de fletsere kleur en twee extra lichte strepen op de borststukzijden. Vrouwtjes zijn alleen op grond van detailkenmerken te onderscheiden, waarvoor het dier gevangen moet worden. Noordse glazenmakers komen alleen voor bij hoogveen(vennen) in de noordelijke helft van Nederland. ●



De venglazenmaker heeft lange gele schouderstrepen en een smal geel streepje; twee gele banden op het borststuk.

Venglazenmaker

De venglazenmaker lijkt erg op de paardenbijter, maar is een slagje groter. Het borststuk is eveneens bruin met twee brede gele banden op de zijkanten en twee smalle gele schouderstrepen. Bij mannetjes zijn de schouderstrepen niet gereduceerd tot korte streepjes zoals bij de paardenbijter, maar bij de vrouwtjes wel. Ook de achterlijfstekening lijkt op die van de paardenbijter: blauwe en gele vlekjes bij de mannetjes, gele vlekjes bij de vrouwtjes en geen lantaarntje aan het uiteinde. Venglazenmakers hebben echter geen spijkervormige gele vlek op het begin van het achterlijf. In plaats daarvan hebben ze slechts een smal geel streepje.

Venglazenmakers komen voor bij (heide)vennen en in hoogveengebieden, meestal met voedselarm, zuur water. In de buurt van deze watertypen zijn ze ook jagend in bosranden te vinden.