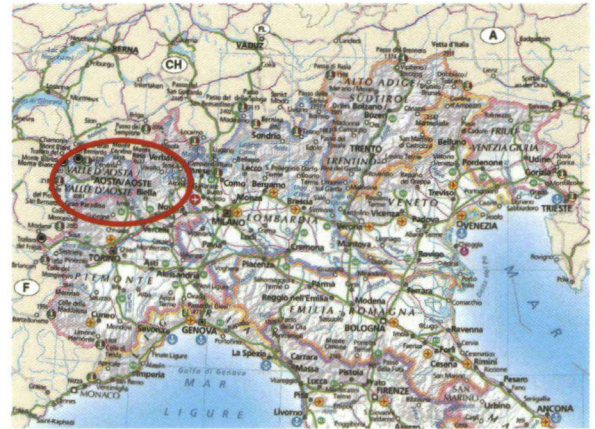


# Aostadal: paradijs voor vlinderaars

Tekst en foto's:  
Piet en Maria Buijs

Van 15 juni tot 7 juli 2009 hebben wij onze vakantie doorgebracht in Valpelline (met het gelijknamige dorpje op 1000 m hoogte), een zijarm van het Aostadal. Gewapend met een vlindernet, een camera en een paar vlindergidsen trokken we er bijna elke dag op uit om wat wij 'de fragiele schoonheden van de natuur' noemen te zien, te determineren en op beeld vast te leggen. In drie weken tijd hebben we 90 verschillende soorten kunnen onderscheiden, een voor ons onverwacht grote oogst.



Aostadal (Noord-Italië).



Valpelline (Aosta).

We hadden het weer mee. Elke dag scheen de zon en de regen zagen we alleen in de verte ons dal passeren, beschermd als wij waren door het Mont Blanc massief, de Grand Combin en Il Paradiso. Wij hadden het dus goed, maar ook de vlinders, die we in groten getale aantreffen, langs bergbeken, op de beboste heuvels, in uitgestrekte bergweiden en boven de boomgrens. Het dal biedt een zeer gevarieerd landschap, waar voor veel soorten vlinders wel een plaats is. We hadden het geluk dat in de eerste week het maaiseizoen nog niet begonnen was.

## Opwinding

We struikelden over talloze distelvlinders, rotsvlinders, groot geaderde witjes, dambordjes, dwerg-, icarus-, bloemenblauwtjes, diverse soorten parelmoervlinders, met name braam-, knoepkruid-, bos- en tweekleurige parelmoervlinders, diverse typen hooibeestjes en amandel-, en gewone dauwerebia's. Op sommige dagen doken tientallen apollovlinders en groot saterzandogen op. En dan hebben we het nog niet eens over de kleine vossen, die overal te vinden waren en luzernevlinders die razendsnel over de bloemige weiden trokken. Elke dag troffen we wel weer een bijzondere, voor ons minder bekende vlinder aan, zoals een grauw zandoogje, een andoordikkopje en de grote ijsvogelvlinder, die zich helaas maar één keer lieten zien.

Een voor liefhebbers heel herkenbare opwinding maakte zich van ons meester toen we de eerste dagen zoveel verschillende soorten vlinders tegenkwamen; de aanvankelijke onzekerheid en twijfel over wat we precies zagen, moesten we in het begin vooral overwinnen door veelvuldige raadpleging van de Tiriongids. Zelfs na zorgvuldige bestudering van de geschoten plaatjes in het donker voor onze tent kwamen we er niet altijd uit. Maar al gauw herkenden we de dagelijks terugkerende exemplaren op het oog, zelfs als we alleen de bovenkant van bijvoorbeeld de parelmoervlinders konden zien.

Dit feest van snelle herkenning, de in de eerste dagen opgebouwde vertrouwdheid met de veelvuldig voorkomende soorten, maakte het in toenemende mate mogelijk onze speurzin naar bijzondere en lastiger te onderscheiden specimens aan te scherpen. Elke dag vonden we zo weer nieuwe. De ene keer verwaardigde zich een grote boswachter uit zijn boomhut te komen; een andere, vrij hete dag legde de heivlinder al zijn schuwheid af door zijn dorst te lessen op mijn bijna haarloze, door het zweten mineraalrijk geworden hoofd. En misschien wel omdat we wisten waar we naar moesten zoeken, zagen we in een flits de gletsjervlinder een korte pauze nemen tijdens zijn hoge en haastige vlucht. En naarmate de dagen vorderden, werd de kans op ontdekking van een nog niet door ons gedetermineerde vlinder kleiner. Maar dan bogen we ons met meer inspanning over de groep blauwtjes en dikkopjes - die we aanvankelijk met een zekere angstvalligheid vermeden vanwege hun weerbarstige herkenbaarheid - en vonden we het alpenblauwtje, het zwart blauwtje, het witgezoomd dikkopje en de ook zo schitterende wegedoornpage, om er maar een paar te noemen.

#### Te veel om op te noemen

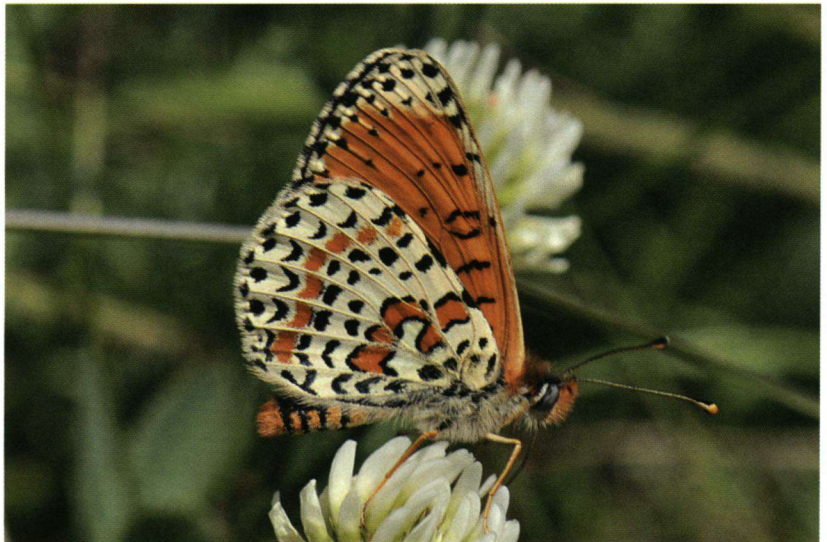
Op de camping ligt een Nederlandse beschrijving van wandelroutes, die in de omgeving van Valpelline gemaakt kunnen worden. Een zeer vlinderrijke route gaat via Ollemont naar Glacier (1600 m), vanwaar we naar Praz du Champ (2100 m) of Pointe Cornet (2389 m) de hoogte in konden gaan. De wandelweg naar Ollemont loopt langs de bergstroom Buthier d'Ollemont. Op het pad en op de bloemrijke hellingen troffen we een breed scala van vlinders aan (waaronder diverse parelmoervlinders, blauwtjes, groot geaderde witjes en rotsvlinders). Af en toe dook een groot saterzandoog naar beneden. Op een van de bloemrijke hellingen zaten wel 15 apollovlinders en 10 violette vuurvlinders. Vanaf Glacier kan men langs verschillende paden naar boven. Op weg naar Praz du Champ wemelde het van amandelerebia's en dwergblauwtjes. Op zo'n 1800 meter hoogte betrapten we een zonnende gletsjervlinder. Op weg naar de Pointe Cornet (met een prachtig uitzicht op de Grand Combin!), zagen we naast vele andere de gewone dauwerebia, de moerasparelmoervlinder, het alpenblauwtje en de bergparelmoervlinder.

Een tweede belangrijke route loopt naar het stuwmeer (Lac des places Moulin, 20 km van Valpelline), via de bergstroom Buthier (men kan ook de auto of de bus nemen). Even voorbij Valpelline kwamen we langs de bosrand de grote ijsvogel en de blauwe ijsvogelvlinder tegen. De boswachter liet zich ook af en toe zien. Op de bloemrijke weiden zagen we vaak de citroenvlinder en de oranje luzernevlinder en tientallen distelvlinders. Vanaf het stuwmeer (1958 m) liepen veel weggetjes naar hoger gelegen hutten. Wij bleven een mooie route langs het meer volgen, via moerassige bergweiden, waar allerlei blauwtjes en parelmoervlinders zich thuisvoelden, maar ook het alpenhooibeestje en het groentje. Kortom: te veel vlinders om op te noemen, maar ze zijn allemaal terug te vinden in het overzicht dat we gemaakt hebben.

#### Paradijs

Ons enthousiasme sloeg ook over op voorbijgangers en campinggasten die wij aanstaken met onze geestdrift, die wij demonstreerden door onze fanatieke verhalen en fraaie opnames. De baas van de camping (Grand Combin), vroeg elke dag naar onze bevindingen en toonde zich aangenaam verrast door de rijkdom aan vlinders in zijn geboortestreek. Wellicht zag hij in de toekomst naast Italianen met een vaste staanplaats, vele hutten- tochtlopers en voorbijtrekkers, ook in toenemende mate vlinderaars op zijn terrascamping afkomen. Daar kon hij wel eens gelijk in hebben. Valpelline is een paradijs voor vlinderliefhebbers.

Op blz. 22 vindt u de tabel met alle waargenomen soorten.



*Tweekleurige parelmoervlinder.*



*Bergparelmoervlinder.*

Nederlandse naam	Wetenschappelijke naam	Hoe vaak (1)	Hoe-veel (2)	Nederlandse naam	Wetenschappelijke naam	Hoe vaak (1)	Hoe-veel (2)
Koninginnenpage	<i>Papilio machaon</i>	***	**	Moerasparelmoervlinder	<i>Euphydryas aurinia</i>	*	*
Koningspage	<i>Iphiclides podalirius</i>	*	*	Dambordje	<i>Menalgaria galathea</i>	****	****
Apollolvinder	<i>Parnasius apollo</i>	****	***	Grote boswachter	<i>Hipparchia fagi</i>	*	*
Groot geaderd witje	<i>Aporia crataegi</i>	****	****	Heivlinder	<i>Hipparchia semele</i>	**	*
Klein koolwitje	<i>Pieris rapae</i>	****	**	Gletsjervlinder	<i>Oeneis glaciales</i>	*	*
Berg geaderd witje	<i>Pieris bryoniae</i>	*	*	Grote saterzandoog	<i>Satyrus ferula</i>	***	***
Klein geaderd witje	<i>Pieris napi</i>	**	**	Boserebia	<i>Erebia ligea</i>	**	*
Bergmarmertwitje	<i>Euchloe simplonia</i>	*	*	Zomererebia	<i>Erebia aethiops</i>	*	*
Oranjetipje	<i>Anthocharis cardamines</i>	***	**	Amandeloo ergerebia	<i>Erebia alberganus</i>	***	***
Bergluzernevlinder	<i>Colias phicomone</i>	**	*	Zuidelijke erebia	<i>Erebia triaria</i>	*	*
Oranje luzernevlinder	<i>Colias croceus</i>	*	*	Donkere erebia	<i>Erebia meolans</i>	*	*
Gele luzernevlinder	<i>Colias hyale</i>	**	*	Gewone dauwerebia	<i>Erebia pandrosa</i>	*	***
Zuidelijke luzernevlinder	<i>Colias alfacariensis</i>	**	*	Bruin zandoogje	<i>Maniola jurtina</i>	**	*
Citroenvlinder	<i>Gonepteryx rhammi</i>	***	*	Koelvinkje	<i>Aphantopus hyperantus</i>	***	**
Boswitje	<i>Leptidea sinapis</i>	****	*	Grauw zandoogje	<i>Hyponophele lycaon</i>	*	*
Wegedoornpage	<i>Satirium spini</i>	*	*	Hooibeestje	<i>Coenympha pamphilus</i>	***	**
Groentje	<i>Callophrys rubi</i>	*	*	Alpenhooibeestje	<i>Coenympha gardetta</i>	**	*
Kleine vuurvlinder	<i>Lycaena phlaeas</i>	*	*	Tweekleurig hooibeestje	<i>Coenympha arcania</i>	****	***
Violette vuurvlinder	<i>Lycaena alciphron</i>	***	**	Bont zandoogje	<i>Pararge aegeria</i>	***	*
Morgenrood	<i>Lycaena virgaureae</i>	**	*	Rotsvlinder	<i>Lasiommata maera</i>	****	***
Bruine vuurvlinder	<i>Lycaena tityrus</i>	*	*	Kleine rotsvlinder	<i>Lasiommata petropolitana</i>	*	*
Boomblauwtje	<i>Celastrina argiolus</i>	*	*	Aardbeivlinder	<i>Pyrgus malvae</i>	**	*
Dwergblauwtje	<i>Cupido minimus</i>	****	****	Witgezoomd spikkeldikkopje	<i>Pyrgus carthami</i>	**	*
Zuidelijk dwergblauwtje	<i>Cupido osiris</i>	**	**	Voorjaarsspikkeldikkopje	<i>Pyrgus serrantulae</i>	*	*
Tijmblauwtje	<i>Phengaris arion</i>	**	*	Kalkgraslanddikkopje	<i>Spialia sertorius</i>	*	*
Heideblauwtje	<i>Plebejus argus</i>	*	*	Andoordikkopje	<i>Carcharodus lavathera</i>	*	*
Bloemenblauwtje	<i>Glaucopsyche alexis</i>	***	*	Bruin dikkopje	<i>Erynnis tages</i>	***	**
Klein tijmblauwtje	<i>Pseudophilotes bato</i>	*	*	Zwartsrietdikkopje	<i>Thymelicus lineola</i>	***	*
Zwart blauwtje	<i>Aricia eumedon</i>	*	*	Geelsrietdikkopje	<i>Thymelicus sylvestris</i>	*	*
Klaverblauwtje	<i>Polymatus semiargus</i>	**	**	Groot dikkopje	<i>Ochlodes sylvanus</i>	****	***
Alpenblauwtje	<i>Plebeius orbitulus</i>	*	**				
Groot tragantblauwtje	<i>Polyommatus escheri</i>	**	**				
Turkoois blauwtje	<i>Polyommatus dorylas</i>	*	*	(1)	*	1-2 x gezien in 3 weken	
Bleek blauwtje	<i>Polyommatus coridon</i>	*	*		**	3-5 x gezien in 3 weken	
Icarusblauwtje	<i>Polyommatus icarus</i>	***	**		***	6-10 x gezien in 3 weken	
Sleutelbloemvlinder	<i>Hamearis lucina</i>	**	*		****	Vrijwel dagelijks gezien	
Grote ijsvogelvlinder	<i>Limenitis populi</i>	*	**	(2)	*	1 exemplaar	
Blauwe ijsvogelvlinder	<i>Limenitis reducta</i>	**	*		**	2 exemplaren tegelijk	
Atalanta	<i>Vanessa atalanta</i>	**	*		***	3-5 exemplaren tegelijk	
Kleine vos	<i>Aglais urtica</i>	***	***		****	Meer dan vijf exemplaren tegelijk	
Dagpauwoog	<i>Aglais io</i>	*	*				
Distelvlinder	<i>Vanessa cardui</i>	****	****				
Gehakkelde aurelia	<i>Polygonia c-album</i>	***	**				
Keizersmantel	<i>Argynnis paphia</i>	**	**				
Grote parelmoervlinder	<i>Argynnis aglaja</i>	**	*				
Adippe vlinder	<i>Argynnis adippe</i>	*	*				
Braamparelmoervlinder	<i>Brenthis daphne</i>	***	**				
Kleine parelmoervlinder	<i>Issoria lathonia</i>	**	*				
Bergparelmoervlinder	<i>Boloria napaea</i>	*	*				
Zilvervlek	<i>Boloria selenia</i>	*	*				
Veldparelmoervlinder	<i>Melitaea cinxia</i>	*	*				
Knoopkruidparelmoervlinder	<i>Melitaea phoebe</i>	***	**				
Tweekleurige parelmoervlinder	<i>Melitaea didyma</i>	***	**				
Woudparelmoervlinder	<i>Melitaea diamina</i>	*	*				
Bosparelmoervlinder	<i>Melitaea athalia</i>	***	**				
Alpenparelmoervlinder	<i>Melitaea varia</i>	*	*				
Steppeparelmoervlinder	<i>Melitea aurelia</i>	*	*				
Westelijke parelmoervlinder	<i>Melitaea parthenoides</i>	*	*				

Tabel 1: vlinders gezien in Valpeline Italië 2009.



Alpenblauwtje.