

# De nieuwe Rode Lijst Libellen

Tekst: Tim Termaat  
De Vlinderstichting  
Vincent Kalkman  
EIS-Nederland

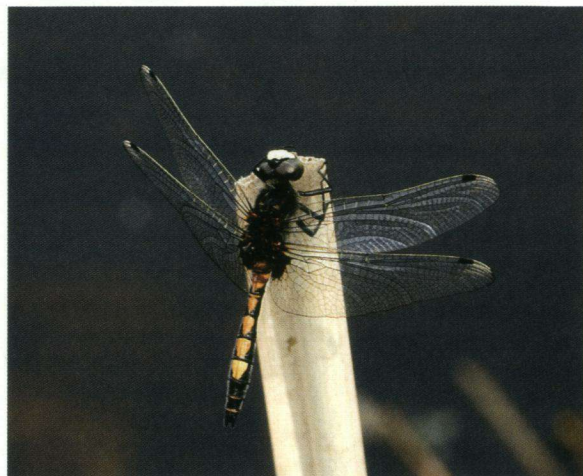
De eerste Rode Lijst Libellen stamt uit 1997. Hoog tijd dus voor een nieuwe. Vergeleken met de 'Rode Lijst 1997' is de 'Rode Lijst 2011' minder lang en minder diep rood geworden. Maar niet met alle libellensoorten gaat het beter.

Het doel van een Rode Lijst is het identificeren van bedreigde soorten. Deze vragen extra aandacht van beleid en beheer om de achteruitgang te stoppen. De Rode Lijst is een publicatie van de rijksoverheid waarin gesignaleerd wordt hoe het gaat met een bepaalde soortgroep: welke soorten zijn bedreigd (of zelfs verdwenen) en welke niet? Het ministerie van Economische Zaken, Landbouw & Innovatie (EL&I) heeft aan EIS-Nederland en De Vlinderstichting gevraagd de lijst van 1997 te actualiseren - iets wat eigenlijk elke tien jaar dient te gebeuren. Het resultaat is inmiddels goedgekeurd door de begeleidingscommissie en gepubliceerd door De Vlinderstichting en door de Nederlandse Vereniging voor Libellenstudie (NVL), als speciale uitgave van het tijdschrift Brachytron.

In een Rode Lijst worden de soorten toebedeeld aan een van de Rode Lijst-categorieën:

- Verdwenen soorten: minimaal tien jaar geen voortplanting in Nederland. Of in het geval van teruggekeerde soorten: nog geen tien jaar voortplanting.
- Bedreigde soorten (verdeeld over ernstig bedreigd, bedreigd, kwetsbaar en gevoelig)

Op de Rode Lijst worden geen soorten opgenomen die behoren tot de categorieën 'thans niet bedreigd' en



Het gaat goed met de gevleete witsnuitlibel.

'niet beschouwd' (libellensoorten die zich niet regelmatig in ons land voortplanten).

## Instrument

Ook zijn Rode Lijsten een prima instrument om de vorderingen bij de natuur- en soortbescherming te toetsen en soortgroepen en landen onderling te vergelijken.

Daartoe is het natuurlijk wel nodig dat de Rode Lijsten op dezelfde manier gemaakt worden. Binnen Nederland coördineert het Ministerie van EL&I de Rode Lijsten. Buiten Nederland is de methode van de IUCN (International Union for the Conservation of Nature and Natural Resources, de koepel van natuurbeschermingsorganisaties waar ook De Vlinderstichting bij is aangesloten) de meest gangbare. Daardoor kunnen Nederlandse Rode Lijsten onderling wel vergeleken worden, maar vergelijking met het buitenland is lastiger. Voor dit verhaal beperken we ons tot de 'echte Nederlandse Rode Lijst', volgens de methode van het ministerie van EL&I dus.

## Criteria

De Rode Lijst-categorie waarin een soort uiteindelijk terechtkomt, wordt bepaald door een combinatie van zeldzaamheid en trend. 'Ernstig bedreigd' zijn soorten die zeer sterk zijn afgenomen en daardoor zeer zeldzaam zijn. 'Bedreigd' en 'kwetsbaar' zijn soorten die matig tot sterk zijn afgenomen en daardoor (vrij) zeldzaam zijn. 'Gevoelig' zijn soorten die óf sterk zijn afgenomen óf zeer zeldzaam zijn. De overige soorten zijn 'thans niet bedreigd', maar daartoe kunnen wel soorten behoren die onze aandacht verdienen, omdat ze zeldzaam zijn óf omdat ze wat in aantal zijn afgenomen.

## The new Red List for dragonflies

Red Lists have to be updated every ten years, and as the previous Red List for dragonflies of the Netherlands was written in 1997, a new one was finally made in 2011. As the current method for evaluating species differs, the 1997 data had to be reevaluated to make comparison of the lists possible. During the last fourteen years, the status of Dutch dragonflies has improved. Three nationally extinct species reappeared. Eight species have increased, now considered to be of least concern. Six more species have become less threatened. The downside is that two species which used to be of least concern are now vulnerable and one other species shifted from endangered to critically endangered.

Environmental and nature conservation measures have mediated the positive picture for most dragonflies, but the improvements are not large enough for some of the most critical species. Climate change also plays a positive role for many species, but might be a risk for others.

Dragonfly data collected by voluntary observers are crucial to be able to make Red Lists, now and in the future.

Tabel: Rode Lijst Libellen 2011.

**Verdwenen uit Nederland: 5 soorten**

Bronslibel	<i>Oxygastra curtisii</i>
Dwergjuffer	<i>Nehalennia speciosa</i>
Mercurwaterjuffer	<i>Coenagrion mercuriale</i> ssp. <i>mercuriale</i>
Oostelijke witsnuitlibel	<i>Leucorrhinia albifrons</i>
Sierlijke witsnuitlibel	<i>Leucorrhinia caudalis</i>

**Ernstig bedreigd: 4 soorten**

Donkere waterjuffer	<i>Coenagrion armatum</i>
Hoogveenglanslibel	<i>Somatochlora arctica</i>
Kempense heidelibel	<i>Sympetrum depressiusculum</i>
Speerwaterjuffer	<i>Coenagrion hastulatum</i>



Bruine korenbout (thans niet bedreigd).

**Bedreigd: 6 soorten**

Beekrombout	<i>Gomphus vulgatissimus</i>
Bosbeekjuffer	<i>Calopteryx virgo</i> ssp. <i>virgo</i>
Gaffellibel	<i>Ophiogomphus cecilia</i>
Gevlekte glanslibel	<i>Somatochlora flavomaculata</i>
Gewone bronlibel	<i>Cordulegaster boltonii</i> ssp. <i>boltonii</i>
Noordse winterjuffer	<i>Sympecma paedisca</i>

**Kwetsbaar: 6 soorten**

Gevlekte witsnuitlibel	<i>Leucorrhinia pectoralis</i>
Groene glazenmaker	<i>Aeshna viridis</i>
Maanwaterjuffer	<i>Coenagrion lunulatum</i>
Noordse glazenmaker	<i>Aeshna subarctica</i> ssp. <i>elisabethae</i>
Venglazenmaker	<i>Aeshna juncea</i>
Venwitsnuitlibel	<i>Leucorrhinia dubia</i> ssp. <i>dubia</i>

**Gevoelig: 2 soorten**

Kleine tanglibel	<i>Onychogomphus forcipatus</i> ssp. <i>forcipatus</i>
Zuidelijke oeverlibel	<i>Orthetrum brunneum</i>

**Thans niet bedreigd: 42 soorten**

Azuurwaterjuffer	<i>Coenagrion puella</i>
Bandheidelibel	<i>Sympetrum pedemontanum</i>
Beekoeverlibel	<i>Orthetrum coerulescens</i> ssp. <i>coerulescens</i>
Blaauwe breedscheenjuffer	<i>Platycnemis pennipes</i> ssp. <i>pennipes</i>
Blaauwe glazenmaker	<i>Aeshna cyanea</i>
Bloedrode heidelibel	<i>Sympetrum sanguineum</i> ssp. <i>sanguineum</i>
Bruine glazenmaker	<i>Aeshna grandis</i> ssp. <i>grandis</i>
Bruine korenbout	<i>Libellula fulva</i>
Bruine winterjuffer	<i>Sympecma fusca</i>
Bruinrode heidelibel	<i>Sympetrum striolatum</i> ssp. <i>striolatum</i>
Geelvlakheidelibel	<i>Sympetrum flaveolum</i> ssp. <i>flaveolum</i>
Gewone oeverlibel	<i>Orthetrum cancellatum</i> ssp. <i>cancellatum</i>
Gewone pantserjuffer	<i>Lestes sponsa</i>
Glassnijder	<i>Brachytron pratense</i>
Grote keizerlibel	<i>Anax imperator</i>
Grote roodoogjuffer	<i>Erythromma najas</i>
Houtpantserjuffer	<i>Lestes viridis</i>
Kanaaljuffer	<i>Erythromma lindenii</i>
Kleine roodoogjuffer	<i>Erythromma viridulum</i>
Koraaljuffer	<i>Ceriagrion tenellum</i>
Lantaarntje	<i>Ischnura elegans</i> ssp. <i>elegans</i>
Metaalglanslibel	<i>Somatochlora metallica</i> ssp. <i>metallica</i>
Noordse witsnuitlibel	<i>Leucorrhinia rubicunda</i>
Paardenbijter	<i>Aeshna mixta</i>
Plasrombout	<i>Gomphus pulchellus</i>
Platbuik	<i>Libellula depressa</i> ssp. <i>depressa</i>
Rivierrombout	<i>Gomphus flavipes</i>
Smaragdlibel	<i>Cordulia aenea</i>
Steenrode heidelibel	<i>Sympetrum vulgatum</i> ssp. <i>vulgatum</i>
Tangpantserjuffer	<i>Lestes dryas</i>
Tengere grasjuffer	<i>Ischnura pumilio</i>
Tengere pantserjuffer	<i>Lestes virens</i> ssp. <i>vestalis</i>
Variabele waterjuffer	<i>Coenagrion pulchellum</i>
Viervlek	<i>Libellula quadrimaculata</i>
Vroege glazenmaker	<i>Aeshna isoceles</i> ssp. <i>isoceles</i>
Vuurjuffer	<i>Pyrrhosoma nymphula</i>
Vuurlibel	<i>Crocothemis erythraea</i> ssp. <i>erythraea</i>
Watersnuffel	<i>Enallagma cyathigerum</i>
Weidebeekjuffer	<i>Calopteryx splendens</i> ssp. <i>splendens</i>
Zwarte heidelibel	<i>Sympetrum danae</i>
Zwervende heidelibel	<i>Sympetrum fonscolombii</i>
Zwervende pantserjuffer	<i>Lestes barbarus</i>



Bruine winterjuffer.

### Stand van zaken

De zeldzaamheid van een soort kunnen we goed vaststellen dankzij u, de vrijwilligers van De Vlinderstichting, EIS-Nederland en Waarneming.nl, die jaarlijks vele duizenden waarnemingen van libellen doorgeven. Niet alleen voor een verspreidingsatlas, maar ook voor de Rode Lijst zijn deze waarnemingen onmisbaar. Hierdoor weten we in hoeveel atlasblokken de soorten zich voortplanten. Voor de trend willen we een vergelijking maken met 1950. Voor de periode vanaf 1999 hebben we de precieze trends van het Landelijk Meetnet Libellen (dankzij de vele tellers die hieraan bijdragen). Maar van 1999 terug naar 1950 is een stuk lastiger, omdat er toen nog niet veel naar libellen werd gekeken. Er werden jaarlijks veel minder waarnemingen verzameld, waardoor er ook minder goed onderzochte atlasblokken waren. Bovendien lagen de slecht onderzochte atlasblokken in andere regio's dan tegenwoordig. Mede dankzij de hulp van Arco van Strien van het CBS konden toch goede trendberekening worden gemaakt voor alle soorten, door het voorkomen van soorten in goed en minder goed onderzochte hokken onderling met elkaar te vergelijken. 23 libellensoorten (35% van de beschouwde soorten) staan op de nieuwe Rode Lijst (zie tabel). Hij kan als volgt worden samengevat:

- 5 soorten gelden nog als verdwenen, hoewel 3 daarvan recent weer in Nederland zijn waargenomen (mercuurwaterjuffer, oostelijke witsnuitlibel en sierlijke witsnuitlibel).
- 4 soorten zijn ernstig bedreigd, waaronder speerwaterjuffer en hoogveenglanslibel.
- 6 soorten zijn bedreigd, zoals bosbeekjuffer en gewone bronlibel.
- 6 soorten zijn kwetsbaar, zoals maanwaterjuffer en groene glazenmaker.
- 2 soorten zijn gevoelig, namelijk kleine tanglibel en zuidelijke oeverlibel.

Van de beschouwde soorten gelden 42 libellen (65%) als 'thans niet bedreigd', zoals weidebeekjuffer, blauwe

glazenmaker en bloedrode heidelibel. Daarnaast zijn 5 zuidelijke soorten nog niet beschouwd, omdat ze zich nog niet lang genoeg in Nederland voortplanten, zoals de gaffelwaterjuffer en de zuidelijke glazenmaker.

### Veranderingen

Om een goede vergelijking mogelijk te maken met de oude Rode Lijst uit 1997, moet deze eerst opnieuw worden gemaakt. De toegepaste methode verschilde destijds namelijk iets van de methode die vandaag de dag wordt voorgeschreven. Als we de nieuwe Rode Lijst uit 2011 vervolgens vergelijken met de gereconstrueerde Rode Lijst uit 1997 zien we de volgende verschillen:

- het aantal libellensoorten in Nederland is toegenomen, waardoor het aantal voor de Rode Lijst beschouwde soorten is gestegen van 61 naar 65.
- 3 soorten die in 1997 nog als verdwenen golden, zijn nu weer terug: donkere waterjuffer, rivierrombout en gaffellibel. De rivierrombout staat zelfs niet eens meer op de Rode Lijst!
- 8 soorten zijn dermate vooruitgegaan dat ze niet meer op de nieuwe Rode Lijst staan. Voorbeelden zijn bruine winterjuffer en vroege glazenmaker.
- 6 soorten zijn in een lichtere categorie terechtgekomen. Voorbeelden zijn noordse winterjuffer en gevlekte witsnuitlibel.
- 2 soorten waren in 1997 niet bedreigd, maar zijn nu wel op de Rode Lijst gekomen (categorie kwetsbaar): maanwaterjuffer en venglazenmaker.
- 1 soort is in een zwaardere categorie terechtgekomen: de kempense heidelibel

Opvallend is dat een aantal soorten in dezelfde categorie is gebleven, terwijl recente ontwikkelingen wel een vooruitgang laten zien. De venwitsnuitlibel laat sinds 1999 in het Landelijk Meetnet Libellen bijvoorbeeld een sterke toename zien, maar staat toch nog steeds als kwetsbaar op de Rode Lijst. Dit komt omdat een vergelijking gemaakt wordt met de situatie in 1950. Kennelijk was de venwitsnuitlibel toen nog veel alge-



Het gaat niet goed met de speerwaterjuffer.

mener dan hij nu inmiddels weer is geworden. Die conclusie geldt ook voor de bosbeekjuffer, de beekrombout en de hoogveenglanslibel: er zijn verbeteringen zichtbaar, maar we zijn er blijkbaar nog lang niet!

#### De eindbalans

De nieuwe Rode Lijst laat zien dat het gemiddeld genomen beter gaat met libellen dan in 1997. Dat is fantastisch nieuws en een pluim voor alle waterbeheerders, terreinbeheerders en beleidsmakers die zich hebben ingezet voor kwaliteitsverbetering van de natte natuur in Nederland. Behalve verbeteringen in het milieu en beheer heeft een aantal soorten ook geprofiteerd van klimaatverandering.

Maar er is ook slecht nieuws. Speerwaterjuffer en kempense heidelibel zijn we bijna kwijt uit Nederland, en

donkere waterjuffer, hoogveenglanslibel en oostelijke witsnuitlibel zijn nog steeds extreem zeldzaam en dus nog steeds erg kwetsbaar. Bovendien zijn maanwaterjuffer en venglazenmaker als een duveltje uit een doosje op de Rode Lijst gekomen. Op de kempense heidelibel na zijn dit allemaal noordelijke soorten van voedselarme systemen. Het is duidelijk dat milieuproblemen als vermesting, verzuring en verdroging nog verder moeten worden teruggedrongen. Pas dan maken we kans dat de Rode Lijst van 2021 écht kort wordt!

In elk geval hopen we dat u mee blijft helpen met het waarnemen en tellen van libellen, zodat we de ontwikkelingen goed kunnen blijven volgen. ●