



## De *Pemphredon*-determinatie dag in Amsterdam

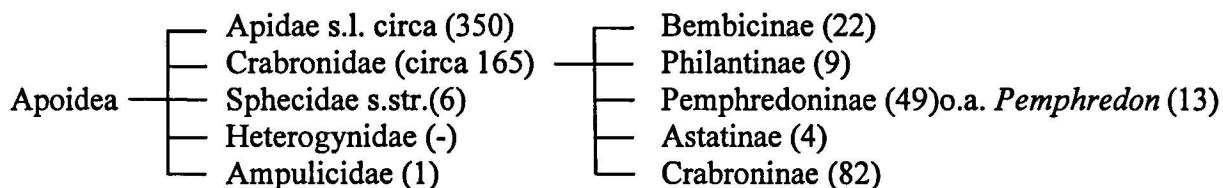
Hans Nieuwenhuijsen

We zijn die 28<sup>e</sup> januari 2006 in Amsterdam iets vergeten te vieren. Wim Klein, onze graafwespenexpert, leidde die dag de 10<sup>e</sup> determinatiedag van onze sectie. Gebak zou op zijn plaats geweest zijn, wel betaald uit eigen zak, want onze financiën staan zo'n traktatie niet toe. Voor de historici onder ons:

- 1997 goudwespen in Tilburg
- 1998 spinnendoders in Arnhem
- 1999 groefbijen in Amsterdam
- 2000 kleine zandbijen in Amsterdam
- 2001 maskerbijen in Amsterdam
- 2002 bloedbijen in Amsterdam
- 2003 *Crossocerus* in Amsterdam
- 2004 spinnendoders in Amsterdam
- 2005 wespbijen in Amsterdam
- 2006 bladluizendoders (*Pemphredon*) in Amsterdam

Zoals jullie zien heeft Wim Hogenes ons al acht keer op rij goed verzorgd in het Zoölogisch Museum afdeling Entomologie. Hierbij spreken we onze dank daarvoor uit aan Wim en het museum.

Op deze dag (28-1-2006) bogen zo'n vijftien personen zich over de zwarte wespjes van het geslacht *Pemphredon*, waarvan de soorten sterk op elkaar lijken. Voordat ik verder ga met mijn verslag van die dag wil ik eerst de systematische plaats aangeven van deze bladluisdoders in de superfamilie van de Apoidea, volgens Melo (1999).



( ) = het aantal soorten in Nederland.

In de oude Europese literatuur heten de Crabronidae, de Sphecidae s.str. en met de Ampulicidae nog samen de Sphecidae of graafwespen. De Heterogynidae komen niet in Europa voor. Dollfuss (1991) en Klein (1996) behandelen de Sphecidae, Blösch (2000) onderscheidt Sphecidae s.s. en Crabronidae en in "De wespen en mieren van Nederland" (Peeters e.a. 2004) komen de drie families voor. Tot zover mijn uitwijding over de systematiek.

Waarom deze keer een determinatiedag met *Pemphredon*?

Omdat, zo merkte Wim in zijn inleiding op, de status van veel soorten nog onduidelijk is. Om ons dat duidelijk te maken deelde hij een schema uit. Vanwege de grootte van dat schema kan het hier niet worden afgedrukt. Je kunt het vinden op onze site [www.nev.nl/hymenoptera](http://www.nev.nl/hymenoptera). Als je het schema bekeken hebt zal het je duidelijk zijn waarom we ons eens wilden buigen over *Pemphredon*.

Na deze systematische opmerkingen ging Wim kort in op de biologie van bladluizendoders. De vrouwtjes verzamelen een aantal bladluizen per ei. Je treft ze zelden op bloemen aan. Waarschijnlijk levert de honingdauw in de buurt van de luizen ze genoeg suikers op. Ook de



mannelijkes tref je niet vaak op bloemen. Alle soorten nestelen in hout of holle stengels. Je tref de soorten dus altijd in de buurt van hout aan en dat kan dus zijn in de stad, maar ook in rietmoeras. Blösch's Die Grabwespen Deutschlands (2000) raadt Wim aan als naslagwerk voor leefwijze en gedrag. Maar pas op, Blösch schrijft veel over van anderen. Vervolgens besprak hij een aantal determinatietabellen. Hieronder staan die in alfabetische volgorde.

- Van Achterberg, 2004. (in De wespen en mieren van Nederland). Determinatie tot op geslacht. Goede tekeningen.
- Bitsch, 2001 (Franstalig). Erg duur. Goede tabel.
- Dollfuss, 1991, 1995 (Duitstalig). Een goede tabel met duidelijke tekeningen. Hij heeft bovendien een revisie gemaakt van alle op aarde voorkomende soorten van het geslacht. Ook deze revisie bevat uitstekende tekeningen.
- Klein, 1997, 1999 (Nederlandstalig). Samen met het supplement de tabel voor de Benelux.
- Lomholdt, 1984 (Engelstalig). Goede tabel met duidelijke tekeningen en uitgebreide soortbeschrijvingen.
- Oehlke, 1970 (Duitstalig). Goede tabel.
- Van der Smissen, 2003 (Duitstalig). Alleen voor de soorten van het subgenus *Cemonus*. Jane van der Smissen blijkt een zeer goede waarnemer. Zij voegt een paar nieuwe determinatiekenmerken toe. Ook hier weer goede afbeeldingen.

Daarna begon het determineren, natuurlijk in de hoop op iets bijzonders te stuiten. En jawel hoor: Leo Blommers determineerde een nieuwe soort voor Nederland, gevonden in zijn tuin in Rhenen.

Nogmaals Wim Klein, dank namens alle aanwezigen voor je heldere intro van dit lastige graafwespengeslacht en je hulp bij het determineren.

### Literatuur.

- Bitsch, J., 2001. Hyménoptères Sphecidae d' Europe Occidentale. Vol. 3. Faune de France 86. - Fédération française des sociétés de sciences naturelle, 459 pp
- Blösch, M., 2000. Die Grabwespen Deutschlands. Die Tierwelt Deutschlands 71. Teil. - Goecke & Evers, Keltern, 480 pp
- Dollfuss, H., 1991. Bestimmungsschlüssel der Grabwespen Nord- und Zentraleuropas (Hymenoptera, Sphecidae). - Stapfia 24, 247 pp
- Dollfuss, H., 1995. A worldwide revision of *Pemphredon* Latreille 1796 (Hymenoptera, Sphecidae). - Linzer Biol. Beitr. 27 (2): 905 – 1019.
- Klein, W., 1997. De graafwespen van de Benelux. - Jeugdbonduitgeverij. Utrecht, 130 pp
- Klein, W., 1999. De graafwespen van de Benelux. - Supplement. Jeugdbonduitgeverij Utrecht, 37 pp
- Lomholdt, O., 1984. The Sphecidae (Hymenoptera) of Fennoscandia and Denmark. - E.J. Brill/Scandinavian Science Press Ltd. Leiden.Copenhagen, 452 pp
- Melo, G.A.R., 1999. Phylogenetic relationships and classification of the major lineages of Apoidea (Hymenoptera), with emphasis on the crabronid wasps. - Scientific Papers. Natural History Museum. The University of Kansas 14: 1 –55.
- Oehlke, J., 1970. Beitrage zur Insekten-Fauna der DDR. Hymenoptera, Sphecidae. - Beitr. Entomol., Berlin 20: 615-812.
- Peeters, T.M.J., C. van Achterberg, W.R.B. Heitmans, W.F. Klein, V. Lefeber, A.J. van Loon, A.A. Mabelis, H. Nieuwenhuijsen, M. Reemer, J. de Rond, J. Smit & H.H.W. Velthuis, 2004. De wespen en mieren van Nederland (Hymenoptera: Aculeata). - Nederlandse Fauna 6. - Nationaal Natuurhistorisch Museum Naturalis, Leiden, KNNV Uitgeverij, Utrecht & European Invertebrate Survey – Nederland, Leiden, 507 p.
- Smissen, J. van der, 2003. Zur kenntnis der Untergattung *Cemonus* Jurine 1807 (Hymenoptera: Sphecidae, *Pemphredon*), mit Schlüssel zur Determination und Hinweis auf ein gemeinsames Merkmal untersuchter Schilfbewohner (Hymenoptera: Sphecidae, Pompilidae). - Notes fauniques de Gembloux 52: 53 – 101.