



Beheren voor wilde bijen bij Natuurmonumenten

Bart van Tooren, Paul Dirks & Nynke van der Ploeg

Gedurende het grootste deel van de vorige eeuw was bij het beheer van natuurgebieden vooral aandacht voor de aanwezigheid van bijzondere planten en broedvogels. Incidenteel waren andere aaibare soorten als dassen en andere zoogdieren onderdeel van het beleid. Nog zeldzamer waren de gebieden waar bij het beheer ook maat-

diergroepen als amfibieën en reptielen, dagvlinders, libellen en zoogdieren een niet meer weg te denken plaats in het natuurbeheer gekregen. De aanwijzing van soorten in de Habitatrichtlijn maar ook de aandacht voor soorten van deze groepen in het Programma Beheer en in de natuurdoeltypen van het ministerie van LNV heeft daar een rol bij gespeeld.

Deze enorme verbreding van de aandacht voor de flora en fauna laat onverlet dat er nog steeds veel soortgroepen zijn in het natuurbeheer die niet of nauwelijks aandacht krijgen. Voorbeelden zijn bijen, zweefvliegen, slakken en macrofauna. En

Tabel 1. Aantal door EIS aangetroffen soorten bijen (inclusief een aantal soorten van de Rode Lijst) bij inventarisaties in de periode 1999-2002.

	jaartal inventarisatie	aantal aangetroffen soorten	aantal RL soorten
Dwingelderveld	1999 en 2000	55	13
Huis ter Heide	1999 en 2000	73	10
Korenburgerveen	1999 en 2000	36	6
Loonse en Drunense Duinen	1999 en 2000	60	5
Naardermeer	1999 en 2000	58	7
Groeve Sweijer	1999 en 2000	37	4
Zuid-Kennemerland	1999 en 2000	33	4
Kampina	2002	88	12
Maasuiterswaarden	2002	41	5
Planken Wambuis	2002	55	4
Plateaux	2002	78	10
Voornes Duin	2002	34	3
Zeepeduinen	2002	49	3

regelen werden getroffen voor bijv. insecten. Een klassiek voorbeeld was en is de 'zandkuil' op Texel. Deze geringe aandacht veranderde in de jaren tachtig toen, mede door de opkomst van organisaties als de Vlinderstichting en RAVON, ook andere soortgroepen veel meer aandacht kregen. Een voorstel uit 1986 om de fauna, waaronder ook insecten, meer aandacht te geven in monitoring van de heide (Van de Bund, 1986) heeft toen echter niet veel navolging gekregen. Vanaf eind jaren tachtig ontstond geleidelijk een meer structurele monitoring van de meest opvallende elementen van de flora en fauna in de gebieden. Inmiddels zijn we weer 15-20 jaar verder en hebben

oorzaak is dat er bij medewerkers van de natuurbeschermingsorganisaties vaak niet of nauwelijks kennis is van deze groepen maar ook dat vaak onbekend is op welke wijze in het beheer met deze organismen rekening kan worden gehouden.

Tegen deze achtergrond heeft Natuurmonumenten vanaf 1998 getracht meer aandacht te krijgen voor de aanwezigheid van bijzondere soorten bijen en wespen in de gebieden van Natuurmonumenten en daarmee ook voor het voor deze soorten gewenste beheer.



Tabel 2. Aandacht voor bijen in het beheer en de daarbij genoemde maatregelen. Genoemde onderwerpen zijn spontaan door respondenten genoemd.

	expliciet maatregelen voor bijen getroffen	bijen meeliftend met gevoerde beheer	geen aandacht voor bijen
behoud open zand (vnl. door kleinschalig plaggen)	10	7	
ontwikkelen van steilrandjes	6	2	
in stand houden geschikte zandpaden	3	1	
bevorderen aanwezigheid nectarplanten	4	5	
bevorderen aanwezigheid boomkluiten	3	2	
laten staan van geschikte weidepalen	1	1	
zorgdragen voor afname bijenkasten	2	3	
Totaal aantal beheereenheden	12	13	9

Inventarisaties

In 1998 heeft Natuurmonumenten aan EIS (European Invertebrate Survey) gevraagd om op basis van literatuur en het bestaande waarnemingenbestand een overzicht samen te stellen van het voorkomen van wilde bijen in de gebieden van Natuurmonumenten. In het verkregen rapport (Reemer et al., 1999) werd dit overzicht gecombineerd met veel informatie over ecologie van bijen en werd ook ingegaan op de relatie met honingbijen.

In vervolg op dit overzicht heeft Natuurmonumenten aan EIS gevraagd om inventariserend onderzoek te doen in 13 gebieden (tabel 1) die enerzijds van belang werden geacht voor bijen, maar waar tevens weinig recente data over voorhanden waren.

Tevens is EIS gevraagd om in de rapporten over dit onderzoek aandacht te schenken aan het voor bijen gewenste beheer in deze gebieden. De opgeleverde rapporten (Peeters & Reemer, 2001, 2003) bevatten inderdaad tal van adviezen voor het beheer van de betreffende gebieden.

Mede op basis van deze rapporten is in 2002 een themadag georganiseerd voor de beheerders van Natuurmonumenten om ze met de ogen van insecten te leren kijken naar het landschap. Hoe is het gesteld met de broed- en fourageergelegenheid in mijn gebied? In totaal, verdeeld over meer dagen, waren er 72 deelnemers. Ook mede-

werkers van EIS en lokale inventariseerders hebben een bijdrage geleverd aan deze dagen. Daarna heeft Natuurmonumenten informatie geplaatst over relevante beheermaatregelen op de interne elektronische 'Vraagbaak'. Op deze Vraagbaak kunnen de medewerkers aan de hand van o.a. trefwoorden veel informatie vinden over alle mogelijke aspecten van het beheer van natuurterreinen.

Maatregelen in diverse gebieden

Met een enquête onder de beheerders van Natuurmonumenten is getracht na te gaan op welke wijze er thans rekening wordt gehouden met het voorkomen van bijzondere soorten in de gebieden van Natuurmonumenten.

Eind 2006 is deze enquête uitgezet bij alle 34 beheerders van Natuurmonumenten, waarin gevraagd werd of er in de gebieden specifieke maatregelen zijn getroffen met het oog op het voorkomen van bijen, graafwespen, mierenleeuwen, e.d. We kregen hierop veel reacties, van alle beheereenheden hebben we een beeld van de activiteiten. Een beheereenheid bestaat uit één of meer gebieden die gezamenlijk beheerd worden door één team medewerkers. Waar we hier van beheerder spreken bedoelen we feitelijk beheerder incl. beheerteammedewerkers. Vaak werd onze vraag niet beantwoord door de beheerder zelf maar door één van zijn medewerkers, vaak de met monitoring belaste medewer-



ker. De beheereenheden die we niet hebben gesproken zijn waarschijnlijk, gezien de ligging van de gebieden waarschijnlijk ook niet van grote betekenis voor bijen. Twaalf beheereenheden geven aan bij hun beheer in meer of mindere mate specifiek rekening te houden met wilde bijen en wespen (tabel 2). Maatregelen die worden genoemd zijn bijvoorbeeld het kleinschalig plaggen in heidegebieden om voldoende open zand te behouden (foto pagina 29). Ook worden bij de plagwerkzaamheden regelmatig kleine steile randjes (20-25 cm hoog) aangelegd.

Het belang van zandpaden voor bijen en wespen is niet onbekend, verschillende beheerders houden er rekening mee en zorgen dat zandpaden en -wegen open blijven. Beheerders zijn zich bewust van het belang van voldoende nectarplanten in het gebied en houden daar bij het beheer rekening mee. Het gaat daarbij niet alleen om voor de hand liggende nectarplanten als blauwe knoop, guldenroede, koninginnenkruid en kattenstaart, ook minder voor de hand liggende voedsel- en nectarbronnen als wilgenstruweel en vuilboom hebben de aandacht.

In de bekende “Zandkuil” op Texel wordt elk jaar in de maand maart met een groep vrijwilligers opslag verwijderd, en worden ook kleine stukjes afgeplagd, waar dan weer een soort van kleine “tuunwalletjes” van worden gemaakt.

Hieronder zijn wat citaten uit verschillende telefoontjes en mails bij elkaar gezet, om een indruk te geven van de variatie in verkregen reacties.

- De zandpaden herbergen momenteel de belangrijkste populaties graafbijen. Die houden wij daarom vrij van blad. Het grootste probleem is dat wij de paden moeten aanvullen met grond en groot materieel. Dit proberen wij dus gefaseerd en kleinschalig uit te voeren.
- Het graven van poelen is een nieuw fenomeen. De steilere wanden, expres voor insecten aangelegd, maar ook de zonnige

en zandige oevers hebben al de aandacht van de bijen en warmteminnende insecten (libellen).

- Bomen (dood hout) met boorgaten blijven zoveel mogelijk liggen.
- We weten nog onvoldoende wat we voor de soorten kunnen doen. Waarschijnlijk worden daardoor te vaak en ongewild populaties vernietigd bij het beheer.
- Bij oude “zandaafgraving” opnieuw steilrand hersteld t.b.v. graafwespen en loopkevers. Steilrand met ligging op zuiden zit boordevol gaten en holletjes.
- Rondom Jeneverbessen wordt handmatig geplagd om “open zand” te houden t.b.v. graafwespen en bijen. Overigens wordt hier ook rekening gehouden om nabij groeiende struiken (o.a. vuilboom) niet in 1 keer in geheel af te zetten i.v.m. voedselaanbod (snuutkevers enz.) voor graafwespen.
- Wij maken deze winter een circa 6 meter hoge ‘kogelvanger’ (zandlichaam) op de voormalige schietbaan vrij van opslag en bomen. Deze helling ligt pal op het zuiden en is zeer geschikt voor warmteminnende (en gravende) insecten. Daarnaast hebben we de eigenlijke schietbaan die tussen de bomen ligt aanzienlijk breder gemaakt waardoor er meer zon en licht in komt. Tevens is de verruigde vegetatie aangepakt. Hiervan zullen met name nectarplanten als blauwe knoop en echte guldenroede profiteren
- gecreëerd, bij werkzaamheden met machines worden zoveel mogelijk steilrandjes 20-25 cm gecreëerd (bijv. bij plaggen, maar ook bij onderhoud van paden). Bij herstel van stuifzand blijven oude stobben behouden in verband met waarde voor bijen en wordt bij de werkzaamheden om de meest waardevolle delen heen gewerkt.
- Onze hoop is dat spelende kinderen toch hier en daar maagdelijk zand weten te creëren.
- De palen zijn hier toch vervangen door een duurzamere kunststof soort en metaal. Dit i.v.m. de hoge onderhoudskosten, het krachtige vee en de ligging tegen een woonwijk
- Bij het plaggen zijn een paar meter steilrandjes gemaakt (ca 25 cm hoog) die op het zuiden gericht zijn (volle zon).



- We plaggen niet meer tegen de vergrassing, maar om open zand te creëren voor de fauna. Plekken van 100 m². We maken bij dat plaggen actief steilrandjes. En zetten bij het wegenbeheer de watergaten (met steilranden) ook in als natuurbeheermaatregel.
- We drukken vliegdennen om voor de fauna. Daarmee creëren we dood hout op de hei, zand, en een steilrandje in de vorm van de wortelkluit.
- Langs bosranden zijn inhammen gekapt, stammetjes en takhout op hopen gezet en hier en daar de bovenste strooisellaag over kleine oppervlakten verwijderd.
- We plaggen kleinschalig in droge heide (open zand), zijn zuinig op steilrandjes, en letten op wilgenstruweel in heidegebieden, is een belangrijke nectarbron voor solitaire bijen.

Twaalf beheereenheden geven weliswaar aan niet direct rekening met wilde bijen en wespen te houden bij het beheer van hun gebieden, maar noemen wel verschillende maatregelen waar bijen van mee profiteren (tabel 2). Zij zijn zich dus wel degelijk bewust van de mogelijkheden met bijen rekening te houden in het beheer. De beheereenheden zijn zich bewust van het belang van voldoende open zand voor o.a. wilde bijen en graafwespen en zijn hier alert op (foto pagina 29). Ook het belang van steilrandjes, wortelkluiten, zandpaden en nectarplanten wordt verschillende keren genoemd. Zo vertelde ook één beheerteam-medewerker regelmatig contact te hebben met iemand die lokaal bijen inventariseert en die wijst op plekken die van belang zijn voor bijen. Met het beheer wordt daar dan wel degelijk rekening mee gehouden. Dit is een situatie die naar wij hopen op meer plaatsen voorkomt.

Overigens is er niet zoveel verschil tussen de beheereenheden die specifieke maatregelen nemen voor bijen en degenen die zeggen dat niet te doen maar zich er wel bewust van zijn. In beide gevallen zijn de maatregelen zoals het kleinschalig plaggen, aanleggen van steile randjes, behouden van wortelkluiten en zorgen voor voldoende

de nectarplanten immers niet alleen van belang voor wilde bijen. Ook veel andere soortgroepen profiteren hiervan mee.

In ieder geval vier beheereenheden hebben zogenaamde “bijenhotels” geplaatst, vaak bij de beheerschuur. Een “bijenhotel” is een houtblok, waarin veel gaten van verschillende grootte zijn geboord. Wilde bijen kunnen hier hun nesten in aanleggen. Ook enkele bezoekerscentra van Natuurmonumenten hebben bijenhotels hangen. Negen beheereenheden geven aan geen aandacht te hebben voor bijen en wespen in het beheer van hun gebieden. Het gaat hierbij overigens grotendeels (6 van de 9) om gebieden in het holocene deel van Nederland. We horen graag suggesties hoe bijvoorbeeld ook in de graslandgebieden op klei en veen de kleine fauna meer ruimte kan krijgen.

Monitoring

Het is niet bekend of het beheer ook leidt tot toename van de aantallen en soorten bijen. Natuurmonumenten heeft zelf geen personeel in dienst met voldoende kennis van bijen (en tijd!) om goede inventarisatie uit te voeren. In 2006 is voor het eerst door Natuurmonumenten opdracht gegeven aan EIS om bijen te inventariseren in gebieden waar door OBN-maatregelen veranderingen zijn te verwachten voor bijen. Het gaat dan bijvoorbeeld om heide die geplagd wordt of om te herstellen stuifzand. Hopelijk kunnen dergelijke inventarisaties de komende jaren herhaald worden en zal daarbij een goed beeld kunnen ontstaan van de gevolgen van dergelijke maatregelen voor bijen. Daarnaast blijft Natuurmonumenten in hoge mate afhankelijk van vrijwilligers voor inventarisaties van bijen. Alleen door voldoende kennis kan vermeden worden dat populaties ernstig verstoord worden, iets wat ongetwijfeld ook voor zal komen.

Concurrentie met wilde bijen

Vijf beheereenheden geven aan rekening te houden met de concurrentie tussen wilde bijen en bijenkasten en zijn bezig met het verminderen van het aantal bijenkasten in hun gebieden. Of ze gaan er in ieder geval



kritisch mee om. Ook in diverse gevallen waar de beheerder bijenkasten wel midden in bijv. een heide heeft staan, bleek ons dat de beheerder zich duidelijk bewust was dat dit feitelijk ongewenst is.

Na inventarisatie meer aandacht?

De uitgevoerde inventarisaties in de periode 1999-2002 hebben geresulteerd in rapporten waarin altijd aandacht werd besteed aan specifieke beheermaatregelen voor bijen. Soms ging het daarbij om vrij algemeen gestelde maatregelen, zoals het schraal houden van bermen, het behoud van zonnige steilranden en het onverhard laten van wegen.

Ook ging het meermalen om zeer specifieke en vaak zeer kleinschalige maatregelen. Regelmatig genoemd zijn o.a. gefaseerd maaien, kleinschalig plaggen, het ontdoen van steilkanten van bomen en struiken, geleidelijke overgangen tussen bossen en grasland of heide. We hebben niet onderzocht of de voorgestelde maatregelen zijn uitgevoerd maar in enkele gebieden weten we dat dat wel zo is. Van de 13 geïnventariseerde gebieden liggen er vijf in beheereenheden waar expliciet aandacht is voor bijen door middel van extra beheermaatregelen, in zeven gebieden liften de bijen wel mee maar worden geen speciale maatregelen uitgevoerd en één gebied is gelegen in een beheereenheid zonder enige aandacht voor bijen.

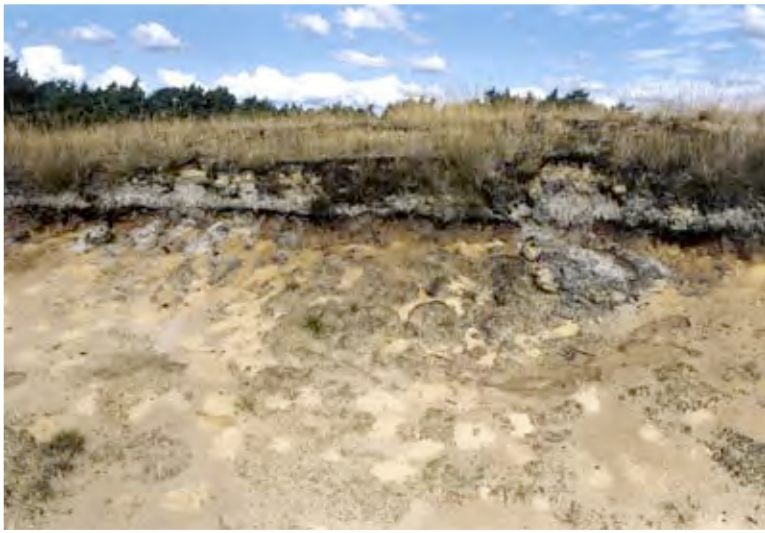
Al met al is onze indruk dat de aandacht voor bijen, graafwespen e.d. de laatste jaren substantieel is toegenomen. De inventarisaties en de inzet van vrijwilligers heeft daar een grote rol bij gespeeld. Natuurmonumenten blijft uiteraard geïnteresseerd in gegevens over voorkomen van bijen en wespen in de gebieden. Hoe duidelijker en concreter de daarbij aangegeven beheeraanbevelingen, hoe groter de kans dat de beheerder hiermee ook uit de voeten kan.

Literatuur

Bund, C.F. van de, 1986. Diersoorten als toets voor natuurwaarde van heide. – De Levende Natuur 87: 14-23.

Reemer, M., T.M.J Peeters, T. Zeegers & W. Ellis, 1999. Wilde bijen in terreinen van Natuurmonumenten. – Rapport St. EIS-NL, Leiden.
Peeters, T.M.J & M. Reemer, 2001. Bijenfauna en beheer van zeven terreinen van Natuurmonumenten. – Rapport St. EIS-NL, Leiden.
Peeters, T.M.J & M. Reemer, 2003. Bijen en graafwespen in zes terreinen van Natuurmonumenten. – Rapport St. EIS-NL, Leiden.

**Bart van Tooren, Paul Dirks & Nynke van der Ploeg, Vereniging Natuurmonumenten, Schaep en Burgh
Noordereinde 60, 1243 JJ 's-Graveland**



24 Handmatig plaggen. Foto Jap Smits, Staatsbosbeheer

25 Planken Wambuis, steil wandje en kaal zand met kolonie van bijenwolven. Foto Jan Smit.



26 *Andrena nitida* vrouwtje, gestylopiseerd.



Foto Anne Jan Loonstra.

27 *Andrena nitida* vrouwtje, niet gestylopiseerd.

Foto Anne Jan Loonstra.

