



Tabellen

Determinatietabel voor de bijen van het genus *Stelis* in Nederland

Jan Smit

Inleiding

De sectie Hymenoptera heeft als één van de doelstellingen het stimuleren van de uitgave van Nederlandstalige determinatietabellen voor Hymenoptera. In voorgaande nummers van Bzzz zijn reeds tabellen verschenen voor het determineren van de genera van de bladwespen van Ad Mol (Mol 2002a, 2002b, 2003) en van bijen van de genera *Anthophora* (Nieuwenhuijsen 2007), *Hylaenus* (Nieuwenhuijsen & Raemakers 2009) en *Colletes* (Smit 2009).

In ons land komen 7 bijensoorten voor, die behoren tot het genus *Stelis*.

Stelis breviscula Nylander, 1848

Stelis minima Schenck, 1861

Stelis minuta Lepeletier & Serville, 1825

Stelis ornatula (Klug, 1807)

Stelis phaeoptera (Kirby, 1802)

Stelis punctulatisima (Kirby, 1802)

Stelis signata (Latreille, 1809)

Opmerkingen

Bij de soorten zijn afmetingen aangegeven. Bij parasitaire bijen kunnen echter altijd afwijkingen in het formaat voorkomen, ze kunnen zowel kleiner als groter zijn. Het overgrote merendeel van de exemplaren valt echter binnen de opgegeven maten. Bij sommige soorten komen exemplaren voor met op het abdomen witte zijvlekken en zonder vlekken. Beide vormen van die soorten zijn in de tabel opgenomen.

Determinatietabel

1. Vrouwtjes; abdomen met 6 tergieten, antenne met 12 leden. 2
- Mannetjes; abdomen met 7 tergieten, antenne met 13 leden. 9

Vrouwtjes

2. Thorax met gele tekening, abdomen met gele vlekken of banden, poten grotendeels geel. 6-7 mm. ***Stelis signata***
- Thorax zwart. Poten donker. 3
3. Abdomen met witte of gele vlekken of banden. 4
- Abdomen helemaal zwart. 7
4. Achterranden van de tergieten zijn doorschijnend geelwit gekleurd (Fig. 1), het lijkt daardoor alsof er geelwitte banden over het abdomen lopen. Tergieten verder zwart. Relatief grote soort, 8-11 mm. ***Stelis punctulatisima***
- Achterranden van de tergieten zwart of donkerbruin, nooit doorschijnend geelwit. Enkele tergieten met witte vlekken. 5



Fig. 1. Abdomen *Stelis punctulatisima*



- 5 Antenneleden 6 t/m 12 langer dan breed. Kop van voren gezien breder dan lang. Scutellum steekt over het postscutellum heen, van boven is het postscutellum in het midden niet te zien. Metatars 3 naar het eind toe verbreed (Fig. 2). 5-8 mm. **Stelis ornatula**
- Antenneleden 6 t/m 12 even breed als lang, of korter. Kop van voren gezien rond, even breed of smaller dan lang. Scutellum steekt niet over het postscutellum heen, postscutellum van boven ook in het midden te zien. Metatars 3 naar het eind niet of nauwelijks verbreed (Fig. 3). **6**
- 6 Mesopleuren dicht bestippeld, tussenruimtes hoogstens een halve puntgrootte. 5-6 mm. **Stelis minuta**
- Mesopleuren minder dicht bestippeld, met tussenruimtes die puntgroot zijn, of iets groter. 4-5 mm. ... **Stelis minima**
- 7 Scutellum steekt over het postscutellum heen, van boven is het postscutellum in het midden niet te zien. **8**
- Scutellum steekt niet over het postscutellum heen, postscutellum van boven ook in het midden te zien. 4-5 mm. **Stelis minima**
- 8 Kop van voren gezien langer dan breed. Achterranden van de tergieten met een haarband, bestaande uit korte, aanliggende, maar vrij spaarzame beharing. Propodeum bovenaan glanzend. 5-6 mm. **Stelis breviscula**
- Kop van voren gezien even breed als lang. Achterranden van de tergieten niet met aanliggende haren. Propodeum bovenaan gerimpeld. 7-9 mm. **Stelis phaeoptera**

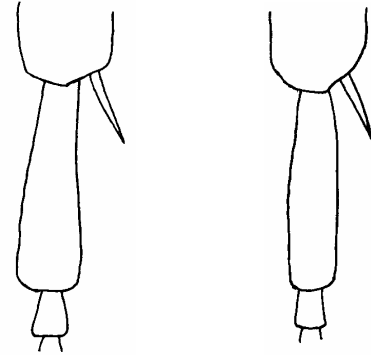


Fig 2. *Stelis ornatula*, vr. metatars 3.

Fig 3. *Stelis minuta*, vr. metatars 3.

Mannetjes

- 9 Thorax met gele tekening, abdomen met gele vlekken of banden, poten grotendeels geel. 6-7 mm. **Stelis signata**
- Thorax zwart. Poten donker. **10**
- 10 Abdomen met witte of gele vlekken of banden. **11**
- Abdomen helemaal zwart. **14**
- 11 Achterranden van de tergieten doorschijnend geelwit gekleurd (Fig. 1), het lijkt daardoor alsof er geelwitte banden over het abdomen lopen. .. **Stelis punctulatissima**
- Achterranden van de tergieten zwart of donkerbruin, nooit doorschijnend geelwit. Enkele tergieten met witte vlekken. **12**
- 12 Achterrand van sterniet 3 niet uitgerand, in het midden met een bultje (Fig. 4). Antenneleden 6 t/m 13 even lang als breed, of langer. Achterrand van tergiet 7 in een boog lopend. **Stelis ornatula**
- Achterrand van sterniet 3 meestal uitgerand, in het midden zonder bultje (Fig. 5). Antenneleden 6 t/m 13 meestal korter dan breed. Achterrand van tergiet 7 met een puntje in het midden. (Fig. 6) **13**

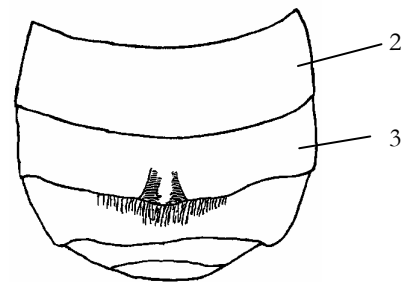


Fig 4. *Stelis ornatula*, mn. sterniet 3.

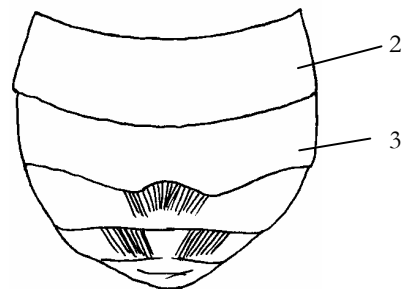


Fig 5. *Stelis minuta*, mn. sterniet 3.



Fig 6. *Stelis minuta*, mn. tergiet 7.



- 13 Mesopleuren en tergieten 4 en 5 met tussenruimtes, die even groot zijn als de stippen. 3-4 mm.**Stelis minima**
- Mesopleuren en tergieten met tussenruimtes die slechts half zo groot zijn als de stippen. 5-6 mm.**Stelis minuta**
- 14 Achterrands van sterniet 3 met een kortharige geelachtige band. In het midden van de achterrands met een bultje (Fig. 4). 5-8 mm.**Stelis ornatula**
- Achterrands van sterniet 3 met een langharige (Fig. 7) witte tot geelwitte band. In het midden zonder bultje.**15**
- 15 Scutellum steekt niet over het postscutellum heen, postscutellum van boven ook in het midden te zien. 4-5 mm.**Stelis minima**
- Scutellum steekt over het postscutellum heen, van boven is het postscutellum in het midden niet te zien.**16**
- 16 Achterrands van de tergieten met een haarband, bestaande uit korte, aanliggende, maar vrij spaarzame beharing. Mesopleuren verspreid bestippeld, met glanzende tussenruimtes die tot puntgroot kunnen zijn. 5-6 mm.**Stelis breviscula**
- Achterrands van de tergieten hoogstens aan de zijkant behaard, zonder doorlopende band. Mesopleuren dichter bestippeld, stippen meest tegen elkaar aanliggend. Slechts hier en daar met een glanzende tussenruimte tot puntgrootte. 6-8 mm.**Stelis phaeoptera**

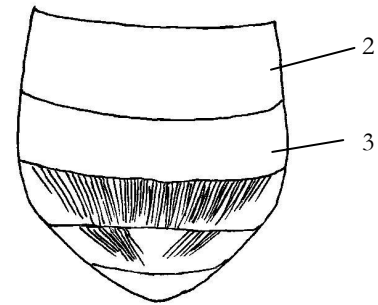


Fig 7. *Stelis breviscula*, mn. sterniet 3.

Literatuur

- Mol, A., 2002a. Overzicht van de families en genera van de Nederlandse bladwespen (Symphyta). I. - Bzzz 15: 9-26.
- Mol, A., 2002b. Overzicht van de families en genera van de Nederlandse bladwespen (Symphyta). II. - Bzzz 16: 45-60.
- Mol, A., 2003. Overzicht van de families en genera van de Nederlandse bladwespen (Symphyta). III. - Bzzz 18: 31-43.
- Nieuwenhuijsen, H., 2007. Determinatietabel voor de Nederlandse *Anthophora*-soorten. - Bzzz 26: 73-76.
- Nieuwenhuijsen, H. & I. Raemakers, 2009. Tabel voor de bijen van het genus *Hylaeus* in Nederland. - Bzzz 29: 28-36.
- Smit, J., 2009. Determinatietabel voor de bijen van het genus *Colletes* in Nederland. - Bzzz 30: 65-68.