

Van klimop naar klimop in Limburg in 2010

Theo Peeters

In 1993 werd de klimopbij (*Colletes hederæ*), door een afsplitsing van verwante soorten, als nieuwe soort voor de wetenschap beschreven. In 1998 werd deze soort in ons land voor het eerst gevonden in Maastricht. Sindsdien klimt ze langzaam naar het noorden. Een verslag van enkele nieuwe waarnemingen in Limburg.

Op de fiets

Op 3 en 4 oktober was het mooi najaarsweer en heb ik twee dagen gezocht naar de klimopbij in Midden-Limburg. Vanuit mijn geboorteplaats Thorn werden twee fietstochten gemaakt tussen 10.30 en 18.00 uur. Op de fiets en al wandelend kun je de klimopplekken in de dorpen en steden gemakkelijk zoeken en inventariseren.

Over het algemeen werden de potentiële foerageerplekken op het zicht geïnventariseerd, soms werd gebruik gemaakt van een verrekijker om de hoge bomen en gevels af te speuren naar de soorten die actief waren op de klimop (*Hedera helix*). Per plek werden enkele opvallende soorten en de soorten bijen en wespen genoteerd. Tevens werd een grove schatting gemaakt van het aantal vierkante meters bloeiende klimop. Soms werden enkele dieren verzameld.

Nieuwe vindplaatsen in Midden-Limburg

In tabel 1 zijn de vindplaatsen opgesomd. Het betreft 6 nieuwe kilometerhokken voor de soort. De aantallen klimopbijen per vindplaats lagen laag. Meestal een of twee exemplaren; alleen in Roermond werden grotere aantallen geteld.

Tabel 1. Vindplaatsen klimopbij in Midden-Limburg.

Plaatsnaam	Locatie	Km-hok	Bloeitakken klimop in m²		
			1-5	5-15	15-50
3 oktober					
Maasbracht	kerkhof	190-351		+	
Ohé	kerkhof	186-347	+		
Ohé	Dorpsstraat 11, tuin, schuur	186-346		+	
Echt	kerkhof, perk en muur	188-346			+
4 oktober					
Heel	Rector Driesenstraat, muur	190-354			+
Roermond	hoek Begijnhofstraat, in esdoorn	197-356		+	
Roermond	De Kartuis stadspark, muur	197-356			+

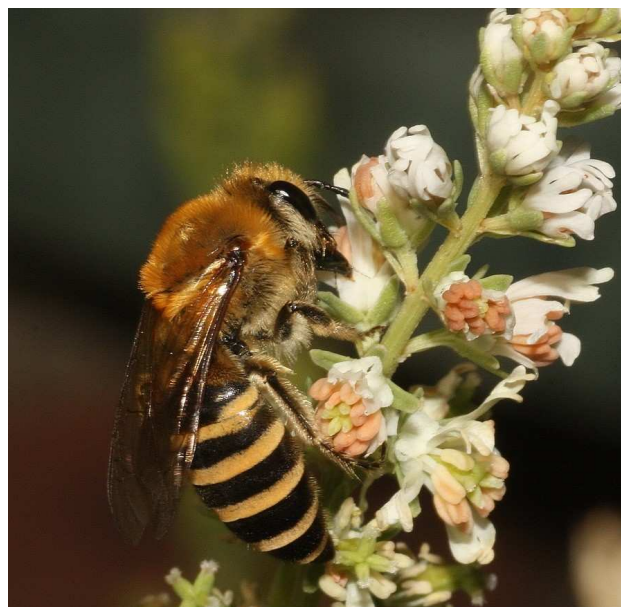
Noord-Limburg

Op 17 oktober hebben Pieter van Breugel en ik een autotochtje gemaakt van Roermond naar het noorden van Limburg. Het weer speelde ons op die dag echter parten. In Roermond hebben we een wandeltocht langs enkele vindplaatsen gemaakt maar werden geen klimopbijen waargenomen. De zon bleef achter een wolkenpak en de temperatuur kwam niet boven de 10 graden.

We zijn naar het noorden gereden om de zon op te zoeken. Pas in Boxmeer brak de zon door en we hebben toen een aantal klimopplekken in Boxmeer, Afferden en Mook afgezocht naar dieren. Ondanks enkele prachtige klimopbestanden bleef het bij zweefvliegen, honingbijen en *Vespula*'s. Een volgende keer beter. Roermond blijft in het Limburgse tot op heden onze noordelijkste vindplaats.

Summary

New records of *Colletes hederæ* on *Hedera helix* in the province of Limburg in 2010.



Vrouw klimopbij *Colletes hederæ* op witte reseda (nectarhalend), waargenomen in tuin te Veghel (Ac. 166-404) op 7, 10 en 22 september 2009. Op 22 september werd een vrouw met stuifmeel (waarschijnlijk van klimop) waargenomen op witte reseda. Tot op heden de meest noordelijk vondst in ons land. Foto en waarnemingen Pieter van Breugel.