

Tabellen

Inleiding

De sectie Hymenoptera heeft als één van de doelstellingen het stimuleren van de uitgave van Nederlandstalige determinatietabellen voor Hymenoptera. In een aantal nummers van Bzzz en in de beide eerste nummer van HymenoVaria zijn reeds tabellen verschenen voor het determineren van de genera van de bladwespen van Ad Mol (Mol 2002a, 2002b, 2003) en van bijen van de genera *Anthophora* (Nieuwenhuijsen 2007), *Hylaeus* (Nieuwenhuijsen & Raemakers 2009), *Colletes* (Smit 2009), *Stelis* (Smit 2010), *Coelioxys* (Nieuwenhuijsen 2010) en *Melitta* (Smit 2011).

Deze serie wordt in dit nummer vervolgd met tabellen voor de genera *Anthidium*, *Chelostoma* en *Megachile*.

Literatuur

Mol, A., 2002a. Overzicht van de families en genera van de Nederlandse bladwespen (Symphyta). I. - Bzzz 15: 9-26.

Mol, A., 2002b. Overzicht van de families en genera van de Nederlandse bladwespen (Symphyta). II. - Bzzz 16: 45-60.

Mol, A., 2003. Overzicht van de families en genera van de Nederlandse bladwespen (Symphyta). III. - Bzzz 18: 31-43.

Nieuwenhuijsen, H., 2007. Determinatietabel voor de Nederlandse *Anthophora*-soorten. - Bzzz 26: 73-76.

Nieuwenhuijsen, H. & I. Raemakers, 2009. Tabel voor de bijen van het genus *Hylaeus* in Nederland. - Bzzz 29: 28-36.

Smit, J., 2009. Determinatietabel voor de bijen van het genus *Colletes* in Nederland. - Bzzz 30: 65-68.

Smit, J., 2010. Determinatietabel voor de bijen van het genus *Stelis* in Nederland. - Bzzz 31: 39-41.

Nieuwenhuijsen, H., 2010. Determinatietabel voor de bijen van het genus *Coelioxys* in Nederland. - HymenoVaria 1: 32-35.

Smit, J., 2011. Determinatietabel voor de bijen van het genus *Melitta* in Nederland. - HymenoVaria 2: 33-34.

Determinatietabel voor de bijen van het genus *Anthidium* in Nederland

Hans Nieuwenhuijsen

- 1 Achterlijf met 6 tergieten, antennes met 12 leden, vrouwtjes 2
- Achterlijf met 7 tergieten, antennes met 13 leden, mannetjes 4
- 2 Het gezicht is zwart, zonder gele tekening. Scopa is wit. Meestal tergiet 2 en 3 met vier bleke vlekken, tergiet 1, 4 en 5 met twee vlekken. 8-9 mm ***A. punctatum*** Latreille
- De clypeus is geheel of gedeeltelijk geel, hetzelfde geldt voor het paraoculaire gebied, het gebied tussen de bovenste clypeusrand en de oogrand, onder de antenneninplanting. De scopa is lichtgeel tot goudgeel..... 3

- 3 Grote soort: 11-13 mm. De onderzijde van tibia 3 is plat en met een opstaande rand gescheiden van de bolle zijkant (Fig.1). De achterrand van het scutellum heeft geen tanden (Fig. 2)..... *A. manicatum* (Linnaeus)
- Kleine soort: 8-10 mm. Tibia 3 is rond. Het scutellum heeft aan de achterzijde twee kleine tanden (Fig. 3)*A. oblongatum* (Illiger)
- 4 Tergiet 7 bestaat uit twee flappen, zonder tandje in het midden (Fig. 4). 9-13 mm.....*A. oblongatum* (Illiger)
- Tergiet 7 anders van vorm, tandje in het midden..... 5
- 5 Grote soort: 11-15 mm. Tergiet 7 met drie vrij grote, rechte tanden, waarvan de middelste tand het kortst (Fig. 5). Op tergieten gele vlekken en onderbroken banden *A. manicatum* (Linnaeus)
- Kleine soort: 9-10 mm. Tergiet 7 met drie korte tanden, buitenste krom (Fig. 6)..... *A. punctatum* Latreille

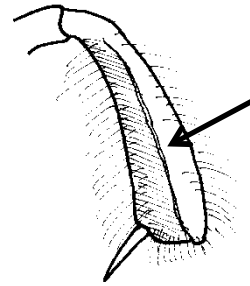


Fig. 1. Linker tibia 3 van opzij. *A. manicatum*



Fig. 2. Scutellum *A. manicatum*



Fig. 3. Scutellum *A. oblongatum*

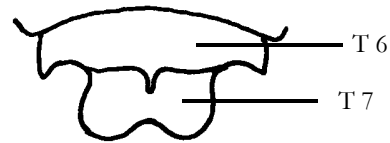


Fig. 4. *A. oblongatum*

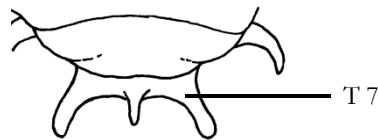


Fig. 5. *A. manicatum*

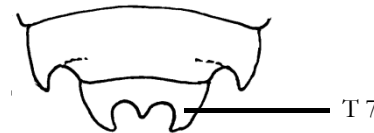


Fig. 6. *A. punctatum*

Determinatietabel voor de bijen van het genus *Chelostoma* in Nederland

Hans Nieuwenhuijsen

- 1 Achterlijf met 6 tergieten, antennes met 12 leden, vrouwtjes 2
- Achterlijf met 7 tergieten, antennes met 13 leden, mannetjes 4

Vrouwtjes

- 2 De achterranden van de tergieten zonder witte haarbandjes, meestal kleine soorten: 4-6 mm 3
- De achterranden van de tergieten met al of niet onderbroken witte haarbandjes. Soorten meestal groot: 8-10 mm 4
- 3 Clypeus, in profiel gezien, vrij vlak (Fig. 1). Horizontale deel van het propodeum ongeveer even lang als het postscutellum (Fig. 2). 6 mm *C. distinctum* (Stoeckert)

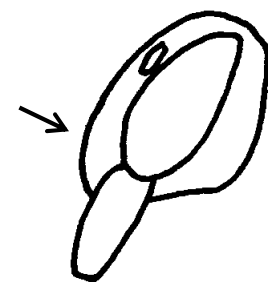


Fig. 1. *Chelostoma distinctum*, clypeus

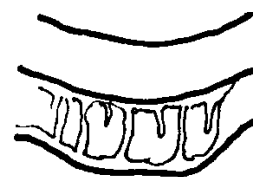


Fig. 2. *Chelostoma distinctum*, postscutellum en propodeum