

Tweede vindplaats van *Chrysis inaequalis* in Nederland

Theo M.J. Peeters & Aad van Diemen

Inleiding

Meer dan 7000 opgeprikte bijen en wespen, verzameld door Stichting Bargerveen, zijn vorig jaar verhuisd van Nijmegen naar de collectie van het Natuurmuseum Brabant te Tilburg. Bij de bewerking en controle van niet gedetermineerde goudwespen vond de tweede auteur een vrouwtje van de zeer zeldzame *Chrysis inaequalis*. Voor ons reden genoeg deze bijzondere vondst hier kort te bespreken.

Uiterlijk

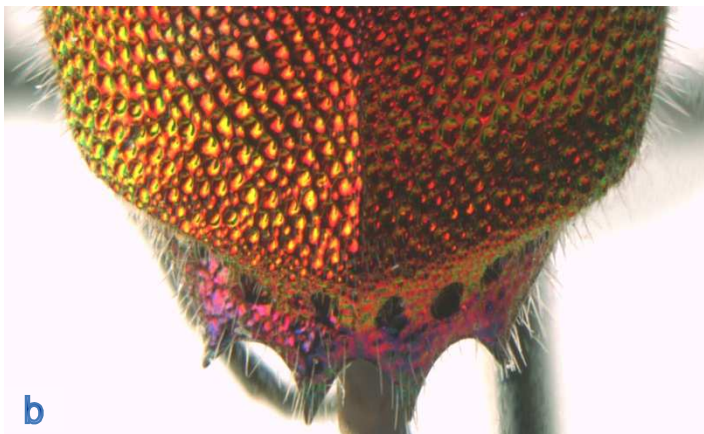
Chrysis inaequalis Dahlbom, 1845 heeft een rood achterlijf plus een blauw gekleurde kop en borststuk soms met partijen groen ertussen. Ze is gemakkelijk te herkennen aan een aantal morfologische kenmerken. Ze heeft aan beide zijanten van het

borststuk een tweelobbig uitsteeksel (Fig. 1a, pijl). Op tergiet twee en drie in het midden met een duidelijke lengtekiel (Fig. 1c) en tevens zijn de beide zijden van tergiet 3 ingedrukt. Van de vier spitse tanden aan de achterrand van tergiet 3 staan de binnenste twee dicht bij elkaar (Fig. 1b). Het gezicht is sterk uitgehold. Waarschijnlijk zijn deze kenmerken bij man en vrouw even goed zichtbaar. Lengte: 5-10 mm.

Chrysis inaequalis wordt door Linsenmaier (1997) tot het subgenus *Pentachrysis* gerekend, maar Kimsey & Bohart (1991) en Rosa (2006) rekenen haar tot de *inaequalis*-groep. Deze groep is beperkt tot de Palaearctische regio en bestaat waarschijnlijk uit slechts twee soorten nl. *C. inaequalis* en de Zuid-Europese *Chrysis mysticalis*.

Verspreiding in Nederland

De nieuwe vondst is een vrouw gevangen op 23 juni 2005 tijdens het kalkgraslandonderzoek van Stichting Bargerveen. Voor het veldwerk werd de Bemelerberg verdeeld in hokken die genummerd waren van A t/m F (Noordwijk et al. 2012) en deze waarneming is een handvangst van de eerste auteur op de meest oostelijke mergelgrotwand in hok F (Ac. 182.0-317.9).



Figuur 1. Kenmerkende morfologische details van een vrouw *Chrysis inaequalis*.

- Het tweelobbige uitsteeksel aan de zijkant van het borststuk,
- tergiet 3 met 4 apicale tanden,
- tergiet 2 en een iets uitgetrokken tergiet 3 (waardoor de normaliter bedekte zwarte bovenrand zichtbaar wordt) met duidelijke kiellengte. Foto's Kees van Achterberg.

Tot op heden was deze soort alleen gemeld van de Looierheide bij Gennep in het noorden van Limburg. Daar werden op 2 juni 2000 twee vrouwtjes gevangen op een dode eik (Smit & Megens 2001).

Biologie

De soort is gekweekt uit een nest van de urntjeswesp *Eumenes coronatus* (Bettag 1990). Zeer waarschijnlijk wordt deze urntjeswesp ook bedoeld met de verwijzing in Kunz (1994) naar de gastheer *Eumenes coractatus*. Ook de niet-inheemse *Eumenes pomiformis* is als gastheer bekend en alle overige gastheren zoals *Odynerus*- en *Osmia*-soorten vragen om bevestiging (Agnoli & Rosa 2013, Linsenmaier 1997).

De urntjeswesp *E. coronatus* wordt in het zuidelijk deel van ons land in het afgelopen decennium meer aangetroffen (Smit 2005) en dus mag je verwachten dat ook de kans om haar specifieke (?) goudwesp te vinden toe neemt. Met pas vijf jaar later de tweede vondst in ons land mogen we echter stellen dat het zo snel nog niet lijkt te gaan met de toename van deze gemakkelijk herkenbare goudwesp. Maar misschien is deze aandacht genoeg om nog eens door de ongedetermineerde *Chrysis*-soorten van je collectie te lopen en meer vondsten op het spoor te komen...

Dankwoord

Hartelijk dank aan Kees van Achterberg die weer 'ns tijd maakte om op de valreep nog enkele mooie detailfoto's te schieten.

Literatuur

- Agnoli, G.L. & P. Rosa, 2013: *Chrysis inaequalis* Dahlbom, 1845. In: Chrysis.net database of the Italian Chrysididae, interim version 14 February 2013. URL: <http://www.chrysis.net/database>
- Bettag, E., 1990. Zur Biologie und Artunterscheidung westeuropäischer *Eumenes* F. (Hymenoptera, Eumenidae). 1. Beitrag. - Mainzer Naturw. Archiv 28: 47-80.
- Kimsey, L.S. & R.M. Bohart, 1991. The chrysidid wasps of the world. - Oxford Univ. Press, New York [1990], ix, 652 p.
- Kunz, P.X., 1994. Die Goldwespen (Chrysididae) Baden-Württembergs. Taxonomie, Bestimmung, Verbreitung, Kartierung und Ökologie. Mit einem Bestimmungsschlüssel für die deutschen Arten. - Beih. Veröff. Naturschutz Landschaftspflege Bad.-Württ. 77: 1-186.
- Linsenmaier, W., 1997. Die Goldwespen der Schweiz. - Veröffentlichungen aus der Natur-Museum Luzern 9: 139 p.
- Noordwijk, C.G.E. van, J.T. Kuper, W. Floor-Zwart, K. Alders, H. Turin, T. Heijerman, B. Aukema & H. Siepel, 2012. Knelpunten voor loopkevers, wantsen en sprinkhanen in hellingschraallanden. - Rapport nr. 2012/OBN162-HE. Directie Kennis en Innovatie, Ministerie van Economische Zaken, Landbouw en

Innovatie, Den Haag, 98 p. URL:

<http://www.stichtingbargerveen.nl>

Rosa, P., 2006. I Crisidi della Valle d'Aosta (Hymenoptera, Chrysididae). - Monografie 6. - Museo Regionale di Scienze Naturali, Saint-Pierre, 362 p.

Smit, J. & P. Megens, 2001. *Chrysis inaequalis* nieuw voor de Nederlandse fauna (Hymenoptera: Chrysididae). - Entomologische Berichten 61: 97-98.

Smit, J., 2005. De urntjeswesp *Eumenes coronatus* zoekt het hogerop (Hymenoptera: Vespidae). - Nederlandse Faunistische Mededelingen 22: 23-26. URL:

<http://www.repository.naturalis.nl/document/94028>

Summary

Second record of the gold wasp *Chrysis inaequalis* (Hymenoptera: Chrysididae) in The Netherlands, with description of morphological characteristics and biology of the species.