

Gedragsregels voor in het veld

De NVL organiseert activiteiten zoals excursies en kampen en leden zullen ook individueel het veld in gaan om libellen te onderzoeken. Het bestuur van de NVL wil middels dit stukje aangeven op welke wijze zij graag ziet dat de leden zich gedragen in het veld. De regels zijn een wensenlijstje. Met name bij excursies is het belangrijk je bewust te zijn van het gedrag van de groep. Meerdere mensen die op een vindplaats van een zeldzame soort rondstruinen kunnen veel schade veroorzaken.

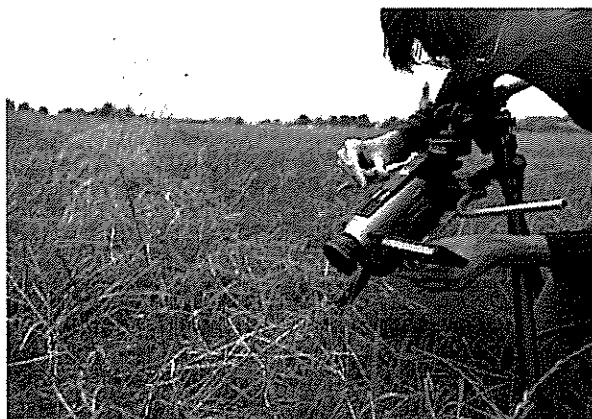
1. Het vangen van libellen kan schadelijk zijn voor het exemplaar. Probeer dan ook zo veel mogelijk libellen op naam te brengen zonder ze te vangen. Wil je toch libellen vangen, gebruik dan een groot insectennet zodat de kans op beschadiging kleiner is en neem de libel met zorg in de hand of bekijk ze in een potje. Laat ze daarbij nooit langer dan nodig in het potje en leg ze daarbij niet in de volle zon.
2. Het verzamelen van libellen en het aanleggen van een collectie is niet meer van deze tijd. Maak van zeldzame soorten foto's of dia's als bewijsmateriaal en leg het voor aan de Commissie Waarnemingen Nederlandse Odonaten.
3. Let bij het zoeken naar libellen op haar leefgebied. Vertrap geen zeldzame planten of kwetsbare vegetaties en verstoor niet onnodig andere dieren. Dit is vooral belangrijk als je met meerdere personen het veld in gaat. Bedenk ook dat er in de loop van het seizoen meerdere mensen een bekende locatie zullen bezoeken.
4. Vraag altijd toestemming van de terreineigenaar voor dat je een gebied in gaat en/of van de paden afgaat, ook als het om privé-terrein gaat. Libellen laten zich immers zelden vanaf paden goed bekijken. Als er geen tijd meer is om een officiële vergunning te regelen, neem dan telefonisch contact op met de terreineigenaar. Vaak zal deze zijn medewerking verlenen.
5. Laat na je veldbezoek je notitieboekje niet het eindstation zijn van je waarnemingen. Stel ze beschikbaar aan de landelijke databank, zodat ze kunnen bijdragen aan de bescherming van libellen. Maak voor terreineigenaren een (kort) verslag met je bevindingen.
6. Bij waarnemingen van hele zeldzame soorten en/of in kwetsbare locaties is het mogelijk de waarneming onder geheimhouding door te geven. De NVL, EIS en De Vlinderstichting zal dan de locatie niet, of na overleg slechts zeer globaal, bekend maken.

Veel plezier in het veld!

Het NVL-bestuur

Op video, een interview

Op de laatste libellenstudiedag werden de aanwezigen aangenaam verrast door de video 'Libellen in Nederland - Odonata Neerlandica'. Hierop staat vrijwel iedere Nederlandse libellensoort, vaak het mannetje en het vrouwtje, soms ook het exuvium of een tandem. Voor het eerst is getracht een soortgroep systematisch op video vast te leggen. Voor dit monnikenwerk tekenen



Weia Reinboud (rechts) en *Gomphus flavipes* (ergens in het gras) langs de Nederrijn bij Rhenen.

Tieneke de Groot (T) en Weia Reinboud (W). Uw NVL-Nieuwsbrief had een exclusief interview met hen.

Hoe is het idee ontstaan om deze video te gaan maken?

(W) We zijn begonnen met een zogenaamde Hi8-camera. Die had ik gekocht voor een vakantie naar Spanje in 1997. Eigenlijk had ik al veel eerder zo'n soort camera willen kopen, maar ik was tot dan toe ontevreden over de mogelijkheden. Voor Spanje wilde ik een simpel ding kopen om video-aantekeningen van onder andere libellen te kunnen maken, maar ik kwam meteen met een goeie Hi8-camera thuis! Deze video-aantekeningen waren een groot succes. Bij thuiskomst bleek ik onder andere de Spaanse heidelibel *Sympetrum sinaiticum* te hebben gefilmd: van deze soort was toen nog nauwelijks bekend waar en wanneer die in Spanje (en Europa) voorkomt. Daarna hebben we meteen het plan gemaakt om ook in Nederland wat te filmen, en dan natuurlijk vooral libellen.

Gaaf zo'n Hi8-camera! Hoe werkt het eigenlijk?

(W) Hi8 is een bepaald opnamensysteem. Deze camera's kunnen tot 1 mm komen, dus sommige beesten zijn op een paar cm afstand gefilmd. Geduld is hierbij wel vereist, en het weer moet niet te fraai zijn want dan zijn de libellen zo ongedurig! Mooi van deze video-optiek is dat je op vrij grote afstand een libel kunt filmen en dat het toch goed in beeld komt. Een glazenmaker past op een meter afstand al niet meer in het beeld. Bij de libellenstudiedag waagde iemand te vragen of de libellen eerst gevangen waren. Maar natuurlijk niet! Voor het determineren is dat niet nodig en bij het filmen nóg minder. Wel staat er een keer een libel op die blijkbaar van ons schrikt en, eerlijk is eerlijk, die ik weer in beeld terug laten komen door mijn hand te bewegen. Niet zo netjes hè?! Op zich is er niet veel licht nodig voor video-opnamen, in de schemering kun je bijvoorbeeld nog aardig gedetailleerde opnamen maken, maar meer licht geeft toch altijd fraaiere beelden.

(W) Het echte werk gebeurt, zou je kunnen zeggen, thuis bij de montage. Het maken van de beelden kost heel wat tijd, maar het monteren nog meer. Om het eens op te sommen: in drie zomers zijn op 46 dagen opnamen gemaakt, soms even in de tuin, maar vaker een hele dag op stap (uiteraard alleen met openbaar vervoer, fiets en te voet!). Zeg 30 dagen buitenwerk. Binnen echter misschien wel het driedubbele! Twaalf uur buitenopnamen zijn tot 46 minuten montage teruggebracht. Oftewel: elke minuut video heeft zeker twee dagen gekost...

En is zo'n camera nog te dragen?

(W) De camera is vrij licht. Het statief is een stuk zwaarder. We filmen alles van een statief, waarvoor ik een speciaal hulpstuk heb gemaakt zodat we ook vlak boven de grond of het water kunnen filmen.

(T) Aangezien mijn rug de laatste jaren niet zo draagkrachtig is, sjuwt Weia meestal met camera en statief. In het begin hebben we bedacht dat degene die sjuwt de meeste shots mag maken, dus je snapt dat het merendeel van de shots niet van mij afkomstig zijn. Helaas. Hopelijk weet de fysiotherapeut me zo op te kalefateren dat ik het komend seizoen wat meer kilo's op mijn rug kan velen, ik heb namelijk nog meer plannen.

Waarom hebben jullie de soorten in deze volgorde gepresenteerd?

(W) De video die we op de libellenstudiedag hebben vertoond was de versie voor 'ingewijden'. Verwante soorten stonden niet naast elkaar, de naam van de soort verscheen pas aan het eind van de shots, zodat de deskundigheid kon worden getest. Dat gebeurde inderdaad fluisterenderwijs volop! De volgorde van de soorten was grofweg hoe ze in de loop van het jaar verschijnen. De video begon dus met voor velen de eerste soort in het libellenseizoen: een aprillandschap met Vuurjuffers *Pyrhosoma nymphula*. De laatste opnamen waren het einde van het seizoen: de Bruinrode heidelibbel *Sympetrum striolatum* halfweg oktober in het bos.

(W) Biotoopopnamen zitten er niet veel in. Die kosten erg veel tijd, dus die snijd ik er nogal eens uit. Niet alle biotoopshots natuurlijk, want voor het ritme van de film kunnen ze erg bruikbaar zijn. Die opname op het strandje bij de Nederrijn (op zoek naar een exuvium van de Rivierrombout *Gomphus flavipes*, red.) werkte erg goed, zo te horen aan het gemompel in het publiek!

Ook de geluiden waren origineel. Zijn die gelijktijdig met de opnamen gemaakt?

(W): Ik heb nogal een hekel aan hoe natuurfilms vaak in elkaar zitten en ik heb het dan ook zelf anders geprobeerd te doen. Geen gesjoemel, geen suggestie van drama, geen muziek of muzak, geen commentaar, geen hurktaal. Wel zoveel mogelijk gedrag, maar geen bijzondere aandacht voor vreten en gevreten worden (al zit daar wel iets van in). (T) Ik heb vaak de film Mikrokosmos in gedachten gehouden. Ik heb meermaals genoten van een groot deel van de beelden, maar die muziek was vreselijk. (W) Eerst wilde ik uitsluitend beelden met het echte geluid van dat moment, maar dat bleek in dit land niet haalbaar. (T) Overal hoor je motoren, en als het geen auto's zijn, zijn het wel tractoren, maaimachines of cirkelzagen! Of vliegtuigen, met libellenonderzoekers op weg naar Turkije. Ook moesten kletsende mensen of de wind eruit worden geknipt. (W) Nu is het zo geworden dat de beste beelden en de beste geluiden van een bepaalde plek bij elkaar zijn gezet. Slechts bij een paar opnamen, bijvoorbeeld tussen de huizen, is er 'oneigenlijk' geluid bij geplaatst omdat er geen goed geluid was, maar dat is dan geluid van dezelfde of de volgende dag uit een redelijk gelijkend biotoop. Ook is soms een stukje geluid dubbel gebruikt, ongeveer een halve minuut. Netjes hè. Overigens is ook een deel van de beelden bewerkt om het geheel gelijkmatiger, zoals van kleur, te maken. (T): Ja, jammer dat Weia niet zo gecharmeerd is van

biotoopshots. Voor een videoveldgids zou dat inderdaad ook te lang worden. Ik vind de koppeling biotoop en libel heel instructief voor veel beginnende libellenfanaten. Daarnaast ben ik gewoon verzet op mooie biotoopplaatjes.

Halverwege wordt de kwaliteit van de opname nog beter. Hoe is dit mogelijk?

(W) Tsja, ik was opnamen van een Groene glazenmaker *Aeshna viridis* aan het maken, kijk even naar een voorzetlens en zie vervolgens het statief de sloot inkieperen. Tergend langzaam, maar toch te snel om het te kunnen grijpen. Uit alle openingen van de camera kwam het slootwater gestroomd. Mooie opnamen van de Blauwe glazenmaker *Aeshna cyanea* zijn daarbij ook vernield want na anderhalve seconde zwemmen warded zowel de camera als het bandje total loss! Dankzij die eerste twee jaar wisten we beter wat we hebben wilden, waardoor we besloten hebben een dure digitale camera te kopen. De opnamen van de eerste twee jaar zijn dus op Hi8 gemaakt en overgezet naar digitaal, de opnamen in het derde jaar zijn meteen digitaal gemaakt.

Hebben jullie nog meer plannen voor de toekomst?

(W) Er ontbreekt nog van alles! Een aantal soorten staat er nog niet op. De glazenmakers *Aeshna* en de glanslibellen *Somatochlora* zijn het moeilijkst te filmen, maar in de loop van de tijd zal het wel lukken. Voorlopig zal ieder jaar een nieuwe, mooiere en completere montage het licht zien! Maar voor dit eerste product was 54 soorten (twee soorten alleen als huidje) niet slecht. Saillant detail: het aantal vogelsoorten dat voor de achtergrondgeluiden zorgt is ook 54.



Tieneke de Groot en Rombout (die waarnaar de Rom-bouts een beetje zijn genoemd) de Wijs in het Naardermeer

(T) Er komen meer video's. We zijn van plan om montages te maken speciaal voor de herkenning van de moeilijke groepen, bijvoorbeeld alle pantserjuffers Lestidae bij en naast elkaar. Ik werk bij Natuurmonumenten en ben nu bezig om voor een libellencursus korte montages te maken met enkele karakteristieke libellensoorten per biotoop. Dat worden er drie: een over vennen, een over stromend water en een met kenmerkende laagveensoorten. Ook wil ik graag een video over sprinkhanen maken. Dat betekent voor degene die opnamen maakt weer heel ander kruip- en sluipgedrag dan bij libellen. Ik wil ze er uiteraard ook zingend op zien te krijgen. Dat wordt dus het tweede meerjarenproject.

Kunnen mensen de video kopen?

(W) Kopen kan. Een digitale kopie kan ik zo maken. Op VHS zal wel wat kwaliteit verloren gaan, maar er zal best wat redelijk overblijven. Niet allemaal tegelijk om een kopie vragen hoor (geen idee wat het kost om een zwik kopieën te laten maken). Eraan verdienen hoeven we niet, maar schenkingen zijn wel welkom, want het is een pestdure toestand alles bij elkaar! Ooit zullen we misschien het ding op DVD gaan zetten.

O ja, ik heb nog een verzoek. Is er iemand met een Hi8 camera (liefst Sony), die ik zou mogen lenen om de datumcodes op onze oude bandjes terug te kunnen vinden? Bel of schrijf ons Simon Bolivarstraat 87 3573 ZK Utrecht, 030 2722650, e-mail tienekdg@knoware.nl.

Frank Bos

Veranderingen in de libellen-fauna van het Pluismeer bij Baarn

In het kader van het libellenproject bezocht ik in 1995 voor het eerst het Pluismeer, dat vlakbij Baarn ligt. In de tijd tot 2001 heb ik ongeveer tien bezoeken aan het gebied gebracht. Dit stukje is het resultaat van die tien excursies. Met het op een rijtje zetten van deze gegevens (zie tabel 1) hoop ik een reconstructie te kunnen maken van de samenstelling van de libellen-fauna van het Pluismeer na 1995 en deze vergelijken met de situatie van voor 1995 in samenhang met het gevoerde beheer.

De oude libellenwaarnemingen

De Smaragdlibel (1935, uit het EIS-archief) is de eerst bekende libel van het Pluismeer. Waarschijnlijk zag het toen wit van het Veenpluis (*Eriophorum angustifolium*) en lag eromheen een uitgestrekt heide en stuifzandgebied waar misschien al de eerste bosaanplanten zichtbaar waren. Veenpluis duidt op matig tot sterk verzuurde en voedselarme omstandigheden dus waarschijnlijk was het "veen-Pluismeer" vroeger een voornamelijk een door regenwater gevoed ven met een hoogveen-achtige vegetatie. Ook waarnemingen van Maanwaterjuffer (jaren vijftig) en van de Venglazemaker en Venwitsnuitlibel (beiden uit begin jaren zeventig) duiden op zure- en voedselarme condities. Halverwege de jaren zeventig komt er een kalkzandsteenfabriek vlak bij het Pluismeer (mond.med. F. Alleijn). Dit lijkt van invloed op het Pluismeer te zijn geweest. Die invloed bestond uit het lozen van afvalwater in het Pluismeer en het storten van kalkzandsteenafval langs de oevers van het Pluismeer (mond.med. F. Alleijn). Dit had waarschijnlijk een zekere mate van buffering en verrijking van het Pluismeer tot gevolg (en vele Rietorchissen!). Kalk verhoogde de Zuurgraad (pH) van het water en leidt tot versnelde afbraak van de veenbodem waardoor voedingsstoffen vrijkomen in het water (eutrofiëring).

De jaren tachtig

Waarnemingen uit het begin van de jaren tachtig van de Tengere pantserjuffer en de Geelvlakheidlibel wijzen op matig voedselarme en matig zure omstandigheden wat dat beeld ondersteunt; zo'n ven bevindt zich op een

wankel evenwicht tussen verzuurd zijn en vermist zijn, wat een zeldzaam en bedreigd soort habitat vormt. Echter 1983 is een keerpunt: er worden koeien uitgezet (zo'n 30 à 40 stuks?) die geen uitloop naar het aanliggende natuurgebied de Stulp en geen aparte drinkmogelijkheid hebben waardoor kwetsbare hoogveenvegetaties vertrap worden en veel mest in het water terecht komt (T. Zeegers). De gevolgen waren dat na 1983 de Tengere pantserjuffer en de Venwitsnuitlibel verdwenen waren en de Noordse witsnuitlibel in aantal was afgenomen. De Venglazemaker was in 1980 nog vast gesteld en in 1982 vlakbij: Paleis Soestdijk waargenomen (mogelijk afkomstig van het Pluismeer), maar is daarna niet meer waargenomen. Het is evenwel ook mogelijk dat de vervuiling van het kalkzandsteenbedrijf een rol heeft gespeeld in een te grote eutrofiëring van het Pluismeer; het is opvallend dat het fraaie en kleine stukje hoogveen helemaal aan de oostkant ligt wat het verste punt van de fabriek af is.

Na 1995

In 1995 is er op nieuw een keerpunt. Inmiddels zijn er minder koeien die minder geconcentreerd worden "beweid" en sommige delen worden minder begraaasd. Dit keerpunt was het uitbaggeren en uitgraven van het Pluismeer (1994/1995) samen met het verwijderen van het direct aangrenzende bos en sanering van het fabrieksterrein. Belangrijk hierbij was het sparen van het oostelijk gelegen hoogveensterk en het nadien jaarlijks inlaten van opgepompt grondwater (tot 5000 kubieke meter per jaar).

De Venwitsnuitlibel, Tengere pantserjuffer en Smaragdlibel zijn weer verschenen en zij zitten met name op het hoogveengedeelte. Spectaculair is het hoge aantal Tengere pantserjuffers in 1996, wellicht doordat na de werkzaamheden het ven met opgepompt grondwater is gevuld.

De Gewone oeverlibel, Zwervende- en Bruinrodeheidlibel zijn nieuw voor het gebied en typisch voor ondiepe vegetatiearme of pasgegraven wateren. Samen met de Platbuik, die weer verschenen is zullen deze soorten geleidelijk weer verdwijnen naarmate de successie voortschrijdt. Grote keizerlibel, Kleine roodoogjuffer en Bruine winterjuffer zijn ook nieuw voor het Pluismeer, wat waarschijnlijk de oorzaak heeft in klimaatsverandering. De Bruine winterjuffer is echter een kritische soort voor wat betreft waterkwaliteit en gestructureerde oevervegetatie. De Houtpantserjuffer is in aantal afgenomen door het ontbreken van bomen aan het water maar het belangrijk dat er niet te veel blad en naalden in het water terecht komen i.v.m. verzurende en eutrofiërende werking en het ven niet teveel beschaduwd raakt zodat een begroeide oeverzone kan ontstaan en het water voldoende kan opwarmen. De hoge aantallen van Watersnuffel, Gewone pantserjuffer, Viervlek, Zwarte heidelibel en de lage aantallen van de Azuurwaterjuffer na 1997 duiden op een relatief zuur en voedselarm ven. Vermoedelijk heeft de Azuurwaterjuffer een zelfde toename-effect als de Tengere pantserjuffer gehad.

Met dank aan Theo Zeegers en Fred Alleijn voor het verschaffen van waardevolle informatie en Annelies Wijnbeek voor het vergezellen op enige excursies en Marcel Wasscher voor commentaar op het verslag en verstrekken van veel gegevens!

Kees Goudsmits
Eerste Dorpsstraat 7a
3701 HA Zeist
030 6915296