



Wederom larven Gaffellibel in een drooggelegde Roer

Op maandag 18 juni werd voor de derde keer binnen een jaar tijd een traject van enige honderden meters in de Roer drooggelegd. Net als de voorgaande keren is het traject door ecologisch adviesbureau Natuurbalans/Limes divergens en een groep vrijwilligers leeggevestigd. Vanzelfsprekend is deze mogelijkheid ook weer aange-grepen om onderzoek te gaan naar de larven van een aantal bijzondere libellensoorten.

Ditmaal is het traject in de omgeving van de ECI-centrale (AC: 196, 355) drooggelegd door het plaatsen van een bovenstroomse stuw. Door de stuw is het water afgeleid via de Hambeek. De drooglegging was noodzake-lijk voor het plaatsen van een vispassage naast de weer in gebruik te nemen waterkrachtcentrale. Op 9 januari 2007 was reeds een groot deel van hetzelfde traject drooggelegd en afgevestigd. In oktober 2006 was de vistrap tussen de Roer en de Hambeek onderzocht (foto 1).

Naast een groot aantal (bijzondere) vissoorten zijn deze keer libellenlarven aangetroffen van Beekrom-bout (GOMPVULG) (enige tientallen exemplaren), Weidebeekjuffer (CALOSPLE) (tientallen larven, naast enkele reeds vliegende imago's) en de Blauwe breedscheenjuffer (PLATPENN) (1 larve + enkele imago's waargenomen). Voor de Roer meer bijzon-der zijn de vondsten van één larve van de Kanaaljuf-fer (ERYTLIND) en tenminste twee larven van de Gaffellibel (OPHICECI) (foto 1). Het werkelijke aantal larven van de Gaffellibel is mogelijk hoger geweest omdat een aantal larven gemist is tijdens het opmeten en noteren van de gevangen vis.

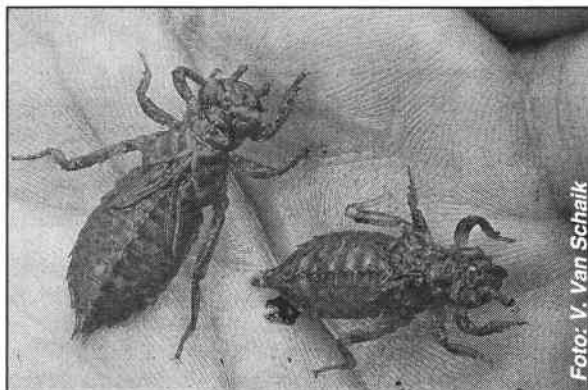


Foto 1: De twee aangetroffen larven van de Gaffellibel. Dui-delijk zijn de gespreide vleugelaanzetten zichtbaar. Dit is één van de kenmerken dat de soort onderscheidt van bij-voorbeeld de Beekrombout, die parallel lopende vleugelaan-zetten heeft.

Tijdens de beide eerdere droogleggingen van een deel van de Roer/Hambeek is van de Gaffellibel steeds één larve gevonden (Schut & Geraeds, 2006; Schut, eigen waarneming). De kanaaljuffer was nog niet eerder op deze trajecten gevonden. Helaas is het deze keer niet gelukt om larven van de Rivierrombout (GOMPFLAV) te vinden. Op 9 januari 2007 was wel één exemplaar gevonden.

Helaas was het niet mogelijk de exacte vindplek van de larven aan te geven. De larven zijn gevonden in het diepste deel van de Roer, waar tot op het laatst water is blijven staan. Het ligt voor de hand dat de larven dit restje water hebben opgezocht nadat de oorspronkelijke plek is drooggevallen.

Nadat de larven in een cuvet waren geplaatst begon-nen ze zich direct in te graven, ondanks het grind in het substraat (foto 2). Grof bodemmateriaal is dus zeker geen beperking voor het ingraven.



Foto 2: Een Gaffellibel die zich ingraaft. Het grindsubstraat is geen beperking. De kenmerkende rugdoorns zijn goed zichtbaar.

Het stuk van de Roer waar het tweetal larven gevon-den is lijkt op het eerste gezicht niet heel bijzonder (foto 3). De bodem bestaat uit (grof) zand en op de stroomluwe delen is slib afgezet. Dit is niet de plek waar eiafzet te verwachten is. Eiafzet is wel waargenomen in een snelstromend, bovenstrooms gelegen



traject in de Melicker Ohé (Geraeds & Van Schaik, 2005). Mogelijk zijn de larven dan ook vanuit het bo-venstroomse deel meegespoeld. Hier dient te worden opgemerkt dat het gros van de langs de Roer gevon-den larvenhuidjes wordt aangetroffen in de omgeving

Foto 3: Het drooggelegde deel van de Roer. In het plasje vooraan zijn de larven van de Gaffellibel aangetroffen. Dit traject van de Roer oogt niet heel bijzonder. Eiafzet is dan ook niet te verwachten.



van fijnkorrelige substraten (slib/fijn zand). In vrijwel alle gevallen maakt slib deel uit van het waterbodemsubstraat, maar altijd in combinatie met een ander substraattype (Geraeds & Van Schaik, 2005).

Douwe Schut (Bureau Natuurbalans) & Victor van Schaik

Literatuur:

Schut, D. & Geraeds, R. (2006). *Waarneming larve van de Gaffellibel in de Hambeek*. NVL-nieuwsbrief, december 2006. Nederlandse Vereniging voor Libellenstudie.

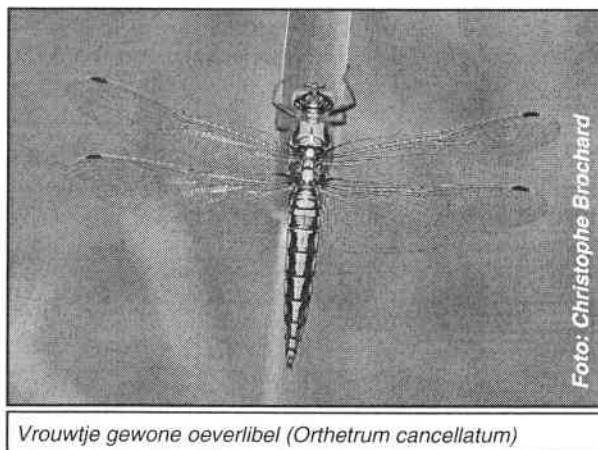
Geraeds, R.P.G. & V.A. van Schaik (2005). *Ecologische aspecten van de levenswijze van de Gaffellibel langs de Roer*. Inventarisaties van larvenhuidjes in 2002 en 2003 en een vergelijking van inventarisatiemethoden. *Natuurhistorisch Maandblad* 94 (1): 1-6.

Gewone oeverlibel zet eieren ook op vochtige bodem af.

In de literatuur wordt vermeld dat de Gewone oeverlibel (ORTHANC) de eieren los op het water afzet. Regelmatig heb ik vrouwtjes Gewone oeverlibel op deze wijze de eieren op het water zien afzetten. Tot mijn verbazing zag ik dit jaar in het Haaksbergerveen twee keer een vrouwtje Gewone oeverlibel haar eieren afzetten op een vrijstaand klompje hoogveen en één keer op een platgeslagen pol Pijpenstrootje, die elk een paar centimeters boven het water uitstaken en midden in het water stonden.

De eerste waarneming was op 18 juni 2007. Rond 15.00 uur verscheen bij één van de grote plassen in het Haaksbergerveen een vrouwtje van de Gewone oeverlibel. Ze vloog wat heen en weer en vloog toen doelbewust af op een klompje hoogveen van ongeveer tien bij tien centimeter, dat ongeveer drie centimeter boven het water uitstak. Op dit klompje hoogveen zette ze gedurende ongeveer twee minuten haar eieren af, op de normale manieren: door met haar achterlijf slaande bewegingen te maken op het oppervlak van deze klomp hoogveen. Mannetjes Gewone oeverlibel waren op dat moment niet in de omgeving aanwezig.

De tweede keer was op vrijdagmiddag 13 juli 2007. Omstreeks 16.00 verscheen bij een groot ven, een vrouwtje Gewone oeverlibel. Ze vloog direct doelbewust op een vrijstaand klompje hoogveen, van ongeveer tien bij tien centimeter, dat ongeveer drie centimeter boven het water uitsteekt, af en begon op dit klompje direct haar eieren af te zetten, gedurende ongeveer twee minuten. Af en toe werd ze door een windvlaag uit balans gebracht en ging ze even op het klompje hoogveen zitten. Dan vloog ze weer op en ging verder met het leggen van de eieren op het klompje hoogveen. Terwijl ze zat, legde ze één eieren op het klompje hoogveen. Mannetjes Gewone oeverlibel waren op dit moment niet in de buurt aanwezig.



Vrouwtje gewone oeverlibel (*Orthetrum cancellatum*)

De derde keer was op 25 juli 2007. Bij dezelfde grote plas waar ik de eerste keer deze waarneming deed zag ik nu omstreeks 15.30 uur een vrouwtje Gewone oeverlibel haar eieren afzetten op een platgeslagen pol Pijpenstrootje dit keer onder begeleiding van een mannetje. Deze pol stond midden in het water een meter of dertig van mij af. Met behulp van een verrekijker kon ik haar goed observeren. Deze pol Pijpenstrootje was ongeveer tien bij tien centimeter groot en stak ongeveer drie centimeter boven het water uit. Gedurende ongeveer twee minuten legde het vrouwtje haar eieren op deze pol. Toen werd ze weggekaapt door een ander mannetje.

Gerard Dutmer.

Nederlandse Vereniging voor Libellenstudie, 2002, *De Nederlandse libellen (Odonata)*. Nederlandse Fauna, deel 4. Nationaal Historisch Museum Naturalis, KNNV uitgeverij & European Invertebrate Survey-Nederland, Leiden

Robert, P.A., 1959. *Die Libellen*, - Kümmerly & Frey, Bern.

Schiemenz, H., 1953. *Die Libellen unserer Heimat*. - Urania Verlag, Jena.

Opmerking redactie: Uit Die Libellen Baden-Württembergs Band 2 blijkt dat de eiafzet plaatsvindt in zowel open water, water met ondergedoken vegetaties en in plakken algengroei (Grünalgenwatten)