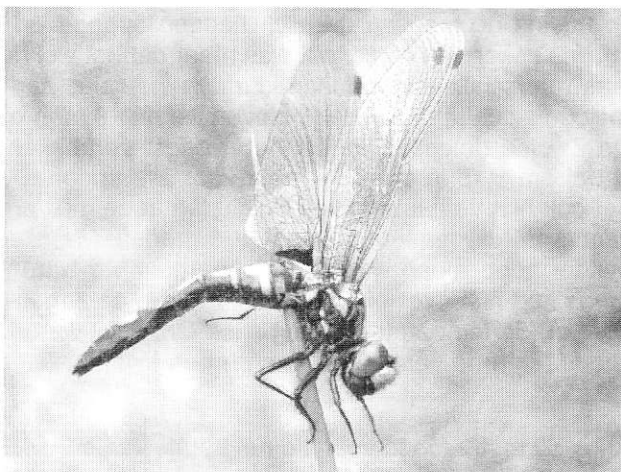




Tijdens de wandeling kwamen we verschillende jonge, uithardende noordse witsnuiten tegen in pitruspollen. Op één polletje was echter iets merkwaardigs gebeurd:

Het gespietste exemplaar was nog duidelijk jong, maar leek vrijwel volledig uitgehard. Vermoedelijk is dit beestje, tijdens het uitsluipen, bovenop de pitrus stengel beland toen het nog week was aan de buitenkant. Vervolgens, met blijkbaar te weinig kracht om zichzelf snel te bevrijden, moet het dier over de punt gezakt zijn om alsnog uit te harden. Dan deden z'n voorzichtiger collega's, die rustig op de damwand hingen of lager in de pitruspollen, het toch beter...



Matthijs Courbois

*Red. Heb je zelf ooit een opvallende waarneming gedaan over gedrag of een andere bijzonderheid bij libellen, stuur ze dan naar de redactie. Het maakt niet uit dat de opvallende waarneming enige jaren oud is.*

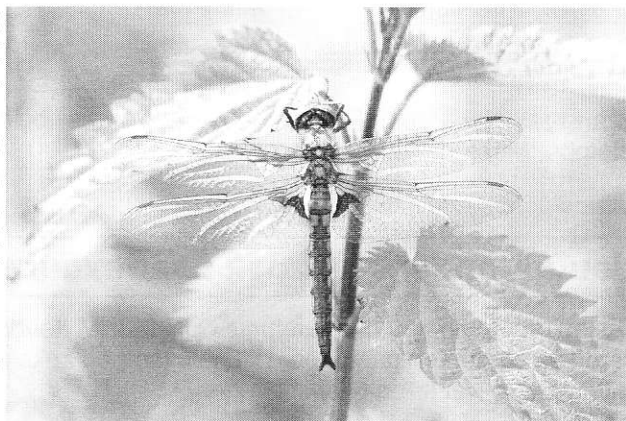
## Excursie naar de tweevlek in Noord-Frankrijk

De tweevlek (*Epitheca bimaculata*) is een wat geheimzinnige soort. Honderdtwintig jaar geleden werd de soort nog in Nederland gezien. Nu wordt er op de terugkeer van de soort gehoopt en deze wordt toch ook wel een keer verwacht. De eerlijkheid gebiedt te zeggen dat de soort nog niet echt oprukt in België. De soort behoort tot de familie van de glanslibellen (*Corduliidae*) maar heeft op het eerste gezicht meer weg van de Korenbouten (*Libellulidae*) zoals Viervlek (*Libellula quadrimaculata*) en Bruine korenbout (*Libellula fulva*). De Tweevlek mist echter de voor Korenbouten kenmerkende basisvlek in de (voor)vleugels en is bovendien duidelijk groter.

Om alvast beter kennis te maken met de soort ontstond het idee om een bekende vliegplaats van de soort in Noord-Frankrijk (nabij Trélon) te bezoeken. Na wat heen en weer gemaaild te hebben over de mogelijkheden die er waren om de vliegplek te bezoeken ontstond het plan om een gepland bezoek uit te breiden tot een excursie in NVL-verband.

Bij de uitsluippiek rond 10 mei kan de soort uitsluitend en hangend worden aangetroffen en is deze soms in grote getale aanwezig. Van de plaatselijke Franse werkgroep begrepen wij dat er soms tot wel 300 exemplaren zijn gezien en er uiteindelijk een paar duizend larvenhuidjes verzameld konden worden. Bekend is echter ook dat de soort kort na uitsluipen wegvliegt en het na een 'piekweek' al erg lastig is de soort aan te treffen. De excursiedatum moest daarom zorgvuldig gekozen worden. Uiteindelijk viel de keuze op 9 mei, de piek lag de afgelopen jaren steeds rond 10 mei.

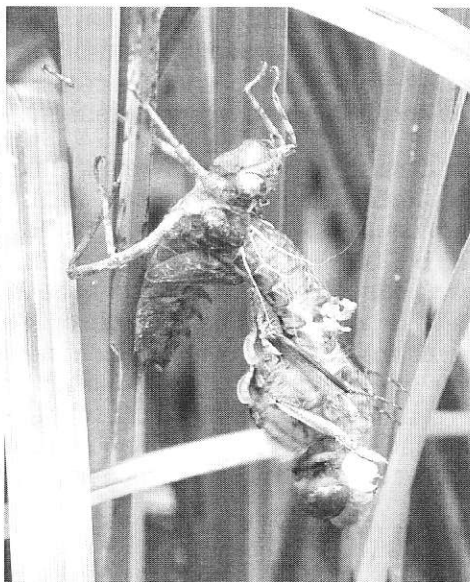
Omdat het voor de meeste Nederlanders toch tussen de 3 en 4 uur rijden is, besloot Jo Hermans op 8 mei alvast een voorverkenning te doen. Samen met Theo Muisse, Hugo van der Slot en Eus van der Burg hebben zij de hele dag gezocht en vonden uiteindelijk in de loop van de middag één exemplaar. Dit was toch niet helemaal wat we hoopten. De weersvoorspellingen voor de 9<sup>e</sup> leken echter niet zo heel erg slecht. 17 graden en geen regen, het zou toch moeten lukken... We besloten de excursie door te zetten.



Tweevlek (*Epitheca bimaculata*) Foto: J. Hermans



Jo mailde de mensen die zich hadden opgegeven dat succes zeker niet verzekerd was maar dat het wel doorging. Verschillende mensen durfden het niet aan en meldden zich af. Uiteindelijk bleven we met 9 man over. De Zwolse delegatie moest het vroegst vertrekken en zat al om 5.15 in de auto, maar voor alle anderen was het ook niet veel later. Heel België lag in de mist en wij zagen de temperatuur zakken tot 5 graden. Met steeds minder hoop reden we Frankrijk in, maar we waren de grens nog niet over of alle mist was weg, de zon kwam door en de temperatuur steeg snel. Om 9.30 waren we allemaal op de verzamelplaats en een kwartier later bij 'de plek'.



Uitsluitende tweevlek Foto G. Veurink

Al na 50 meter lopen vond Jo het eerste verse vrouwtje, fantastisch! Iedereen dolenthousiast. Gelukkig niet voor niets zo ver gereden. Uiteindelijk vonden we die dag 5 exemplaren: 3 mannetjes en 2 vrouwtjes. Van één van de mannetjes hebben we het hele uitsluitproces meegemaakt. De aantallen waren laag, maar het succes en enthousiasme niet minder groot. Mannetjes, vrouwtjes, larve, huidjes, uitsluitend, hangend en vliegend, alles werd waargenomen en vastgelegd. De eerste buitenlandexcursie van de NVL kan als geslaagd worden beschouwd!

Andere waargenomen soorten zijn Vuurjuffer (*Pyrrhosoma nymphula*) Grote Roodoogjuffer (*Erythromma najas*), Azuurwaterjuffer (*Coenagrion puella*), Lantaarntje (*Ischnura elegans*), Smaragdlibel (*Cordulia aenea*), Platbuik (*Libellula depressa*) en Viervlek (*Libellula quadrimaculata*).

Enkele mooie opnamen zijn terug te vinden op de onderstaande websites:

<http://observado.org/soort/photos/626>

<http://www.naturepics.eu>

<http://www.macrografie.nl>

Jo Hermans en Gert Veurink

## Eindelijk weer een waarneming van dwergjuffer uit Frankrijk

In de zomer van 2009 werd bij een veenpoel in de Franche-Comté (globaal: Jura rond Besançon) de dwergjuffer *Nehalonia speciosa* waargenomen door François Dehondt & Pascal Dupont. De laatste Franse waarneming stamde uit de omgeving van Chambéry uit ..... 1876. Sinds 1991 zijn er geen waarnemingen meer uit het aangrenzende Zwitserland bekend.

De waarneming stond enige maanden geleden op de site van de SFO, onder actualiteiten

[http://www.libellules.org/fra/fra\\_index.php](http://www.libellules.org/fra/fra_index.php)

Literatuur

Grand, Daniel & Jean-Pierre Boudot, 2006. Les libellules de France, Belgique et Luxembourg. Biotope, Mèze, 1-480.

Marcel Wasscher

## Jeugdbonders op zoek naar excursieleiders

De jeugdbonden voor natuurstudie NJN & JNM hebben weer zin in de zomer. Honderden scholieren en studenten gaan door het hele land op zoka (zomerkamp) of excursie in de buurten ze willen graag wat leren over libellen.

We zoeken mensen die het leuk vinden om een dag een excursie te leiden voor de volgende