

## Een strandtocht Oostkapelle - Breezand

Harry Raad\*

Het Walcherse strand zit in een programma van periodieke suppleties, zo ook het stuk vóór Oranjezon, tussen Oostkapelle en Breezand. Dit deel had in september-oktober 2004 nieuw zand gekregen op het strandvak 8.8-10.6. Het materiaal kwam van de winplaats Roompot Hompels in de monding van de Oosterschelde. Het onderstaande vermeldt wat over de strandvondsten die ruim een jaar later werden gedaan.

### Strandtocht

Op 27 oktober 2005 heb ik een wandeling van Oostkapelle naar Breezand gemaakt. Het was een rustige zonnige dag, haast zonder wind. Op zo'n dag ben je dan niet alleen op het strand, want de vroeger zo nauwe begrenzing van het badseizoen is niet meer. Op dit strandtraject is het overigens alleen aan het begin en aan het eind druk, het tussengelegen deel heeft te weinig voorzieningen voor badgasten.

Het was bij aanvang juist hoogwater. De vloedlijn toonde veel schelpen van de meest algemene soorten. Op zo'n moment ga je op andere dingen letten, zoals op stenen en scherven. Dat geeft bij lange na niet zo'n rijke verzameling als bij een tochtje op de Kaloot, toch leverde het wat vergelijkbare dingen waarover ik me verbaasde.

Zo zat bij de vondsten een concretie van het type *Ophiomorpha* sp., een bobbelige, zwarte 'keutel' van gekit zand (lengte 8 cm, breedte 2 cm). Het is een overblijfsel van een graafgang, mogelijk die van een kreeftachtige. Dergelijke fossiele sporen van dierenactiviteit worden 'ichnofossielen' genoemd. De naam *Ophiomorpha* sp. slaat niet op een die-renfossiel, maar op het spoor dat het dier heeft nagelaten.

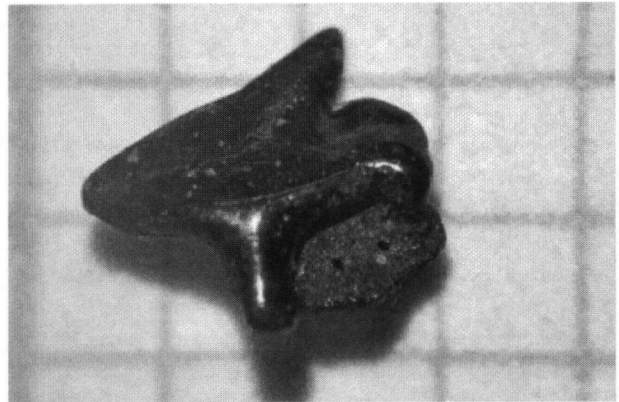
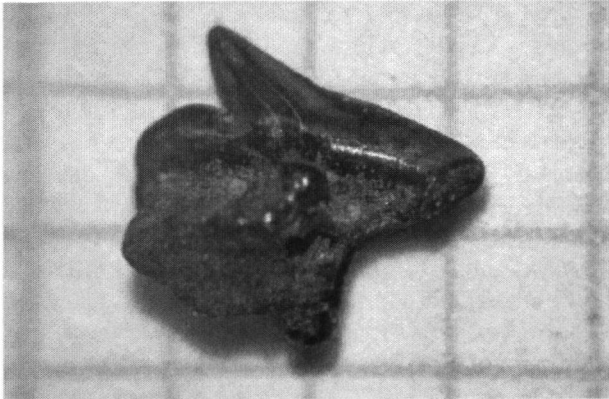
Eigen aan het NW-strand van Walcheren zijn de fragmenten van inheems aardewerk uit de Late IJzertijd. Ik vond er een paar. Ze zijn goed herkenbaar: zwartig, gebakken klei met grove stukjes erin (grof zand of aardewerkgruis). Voor meer informatie over dit aardewerk verwijs ik de lezer graag naar het artikel van Trimpe Burger, 1955.

Bij de schelpen zat een zeer verweerd exemplaar van de Venusschelp (*Chamelea striatula*). Het min of meer fossiele schelpje had kleine afmetingen. De schelpjes van deze soort zijn in Zeeland een zeldzaamheid, en als je ze vindt zijn ze duidelijk kleiner dan die van het Hollandse strand of die van de Waddeneilanden.

Van andere soorten hoef ik alleen maar een fossiel Nonnetje (*Macoma obliqua*), 'Zwinkokkel' (*Megacardita planicosta*), een fossiele Ribschelp (*Venericardia aculeata*), Noordkromp (*Cyprina islandica*) en een fossiele Korfmossel (*Corbicula* sp.) te noemen om de fossielenrapers het bekende karakter van dit aanspoelsel aan te duiden. Dat kan dan aangevuld worden met wonderlijk grote fossiele vormen van Kokkel (*Cerastoderma edule*) en Nonnetje (*Macoma balthica*).

Op enige afstand van Oostkapelle nam het aanspoelsel flink af, om vervolgens verderop weer toe te nemen. Dat begon met een aardige gruisbank, waar ik meteen een gruistype met veel wadslakjes verzameld heb. Dit 'horentjesgruis' belooft vaak een soortenrijke inhoud. De sporen van mijn verzamelactiviteit in het natte zand bestonden uit een meterslang schuifspoor van een troffel, begeleid door afdraken van knieën en schoenneuzen. Het was prachtig!

Een kilometer verderop begonnen de zwinnen, die in groot



Foto's links- en rechtsboven: *Squalus* sp., Familie Squalidae (de foto's zijn genomen door Lex Kattenwinkel).

aantal het beeld van het brede strand bepalen tot aan Breezand. Je moet daar bij het wandelen voortdurend op bedacht zijn, want anders is het pootjebaden of een stuk teruglopen voor de droge aansluiting met het hoge strand. Alleen bij vol laagwater kom je moeiteloos over de 'opgedroogde' mui heen.

Het doodlopende deel van een zwin levert nieuwe vondsten. Hier is in rustig water het lichte materiaal samengespoeld tot soms dikke banken. Dan is het geen moeizaam geschraap met een troffel, maar gewoon een kwestie van flink scheppen. De gruiszak was op die manier snel gevuld.

De andere zwinnen gaven een herhaling te zien, soms was er een flinke ophoping van Amerikaanse zwaardschede (*Ensis directus*), of van wier en rommel.

Het naderen van de Veerse Gatdam bood een verrassing in de vorm van een enorme strandvlakte. Het is nog niet zo lang geleden dat het strand hier abrupt versmalde door de stroming vlak vóór de kust. Dat gebied toonde toen veel meer dynamiek. De plaat iets verder in zee heet niet voor niets de 'Onrust'. Er is vóór de Veerse Gatdam heel wat zand gesuppleerd en wellicht heeft dat een omslag naar minder dynamiek veroorzaakt. Let wel, dit is lekenpraat! Bij de dam heb ik het strand verlaten om de bus bij halte 'Resto' te nemen.

### Gruis

Was het grove materiaal qua soorten niet echt rijk, het gruis leverde een lijst met voorlopig circa 125 soorten. Een aantal Erwtmossels (*Pisidium* sp.) moet nog uitgezocht worden.

De lijst duidt op een vondst van goed gruis. De variatie in herkomst van de soorten is groot, teveel om dat allemaal te behandelen. Het is niet zo dat er altijd mooie schelpjes bij die namen horen, de aanduidingen 'defect' en 'fragment' bij de vondsten zijn talrijk.

Als ik naar oudere lijsten kijk, dan zijn er treffende overeenkomsten. Mijn waarnemingen van dit strand beginnen in 1988. Het zoetwateraspect was altijd aardig vertegenwoordigd met soorten als: Vijverpluimdrager (*Valvata piscinalis*), Gewone schijfhoren (*Planorbis planorbis*), Traktorwielje (*Gyraulus crista*), Stevige hoornschaal (*Sphaerium solidum*) en Rivier-erwtmossel (*Pisidium amnicum*). Van de landslakken zijn onder andere te noemen: Gewone tuinslak (*Cepaea nemoralis*), Langwerpige barnsteenslak (*Succinea oblonga*), Slanke barnsteenslak s.l. (*Oxyloma elegans* s.l.) en Grasslak (*Candidula* sp.). Van het mariene longslakje Gewoon muizenootje (*Ovatella myosotis*) werden altijd wel fragmenten gevonden. De topfragmenten zijn heel kenmerkend, omdat aan de binnenzijde geen spil met windingen is te zien. Helemaal leeg, net een punthoedje! De relatief dikke mondrand met tanden aan de binnenzijde heb ik zelden gevonden, wat me verbaast. Tijdens deze wandeling vond ik voor het eerst een licht beschadigde, subfossiele horen. Meestal zijn de gave exemplaren duidelijk recent. Het mariene materiaal bevat een paar kenmerkende soorten, waarvan ik zeker *Ringicula ventricosa*, een Traliedrijfhoren (*Manzonia zetlandica*) en Stompe ribhoren (*Trophon truncatus*) moet noemen. Er komt een klein



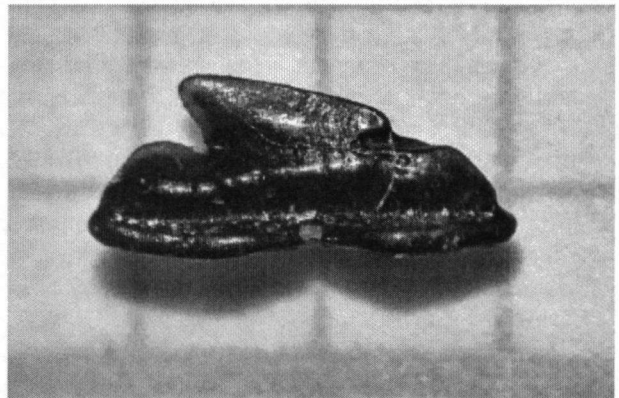
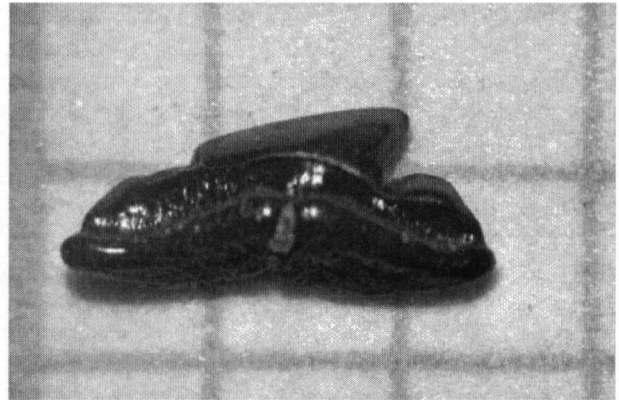
schelpje voor uit de familie der Ribschelpen (Carditidae) dat ik eerst voor een *Venericardia sulcata* hield, maar dat vermoedelijk steeds *V. rugifera* betreft. De schelpjes zijn afgerold, wat de determinatie bemoeilijkt. Talrijk zijn de horentjes van Kleine drijfhoeren (*Pusillina parva*), Vliezige drijfhoeren (*Rissoa membranacea*), Gewone scheefhoeren (*Lacuna vincta*) en Trapgevel (*Oenopota turricula*).

### Steenbanken?

Op het strand ligt, zoals gemeld, aanspoelsel van natuurlijke herkomst en suppletie materiaal van de Roompot. Welhaast zeker komt hier ook suppletie materiaal van de winplaats Steenbanken voor. Wat zuidelijker bij Domburg is veel zand van de Steenbanken gesuppleerd. Zowel het zand als de schelpplating verspoelen en worden met de stroming meegenomen om vervolgens voor Oostkapelle en verder op het strand gedeponeed te worden. Je kunt de schelpjes en horentjes in het gruis goed herkennen, het gaat dan om bijvoorbeeld: Melkwitte traliedrijfhoeren (*Alvania lactea*), Witte muntschelp (*Hemilepton nitidum*) en Drietandschelp (*Epilepton clarkiae*). Deze kleine, lichte soorten laten zich gemakkelijk over grote afstand meevoeren. Het zijn geen kenmerkende soorten in het Roompot-materiaal of het aanspoelsel van natuurlijke herkomst, anders had die conclusie niet zo duidelijk getrokken kunnen worden.

### Ook haaiantanden

In het gruis zijn de restanten van andere organismen rijk vertegenwoordigd. Je vindt altijd wel wat viswerveltjes, kauwplaatjes, foraminiferen en ostracoden. Deze keer waren er twee haaiantandjes bij van ruim 2 mm lengte. Ik heb ze aan Lex Kattenwinkel gegeven voor determinatie. Hij kwam op een tand van een Doornhaai (*Squalus* sp., Squalidae) en een die mogelijk tot de Carcharhinidae is te rekenen (zie bijgaande foto's). Lex vertelde dat hij als haaiantandzoeker in het algemeen niet meteen naar het strand van Oostkapelle zou gaan om vondsten te doen. Dan ga je toch eerder naar Cadzand/Nieuwesluis of de Kaloot. Deze vondsten kunnen hem misschien op andere gedachten brengen. Het geeft maar weer eens aan dat er meer stranden openliggen voor de fossielenraper, al moet je het soms in het zeer kleine materiaal zoeken!



Foto's hierboven: Carcharhinidae [*Scoliodon* sp. (Kemp)? of juveniele *Physogaleus secundus* (Winkler 1874)?] (foto's zijn genomen door Lex Kattenwinkel).

### Literatuur

- Rijkswaterstaat, 2004. Nieuw zand op de stranden in 2004. - Informatie Rijkswaterstaat.  
 Trimpe Burger, J.A., 1955. Archaeologische vondsten - in het bijzonder van vroeg-inheems aardewerk - op het strand te Oostkapelle (Walcheren). - *Westerheem*, 4 (3-4): 31-36.

\*Harry Raad, Capelleweg 9, 4416 PN Kruiningen, email: [hjraad@hetnet.nl](mailto:hjraad@hetnet.nl)

