



Parel uit Miste

Een bijdrage van Henk Mulder

Jaren geleden deed ik tijdens een cursus mee met een optimaliserings opdracht voor twee fabrieken die allebei sinaas-appels als grondstof hadden. Er was meer vraag naar sinaas-appels dan aanbod er van. We hadden veel gegevens en we lieten er ingewikkelde berekeningen op los. Na afloop bleek dat we met zijn allen dom bezig waren geweest. Niemand van ons had zich gerealiseerd dat die fabrieken helemaal niet hoefden te concurreren. Ze konden perfect, tot ieders voordeel, samenwerken: de ene fabriek gebruikte de schil van de sinaasappel om er medicijnen van te maken, de andere fabriek had alleen belangstelling voor het vruchtvlees.

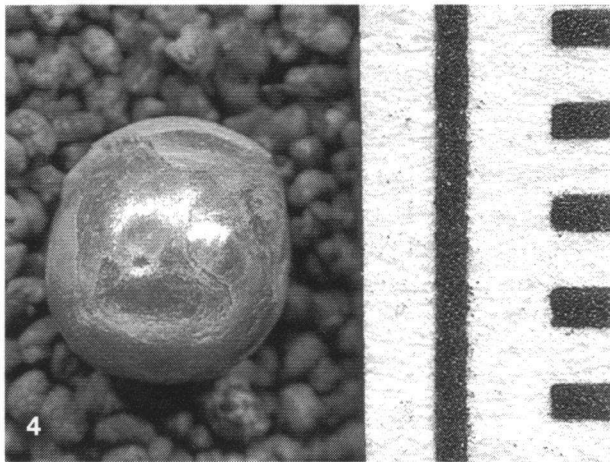
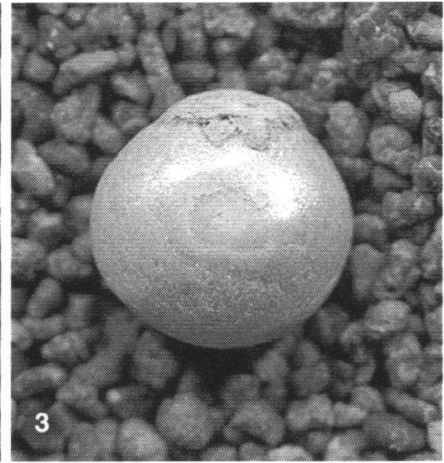
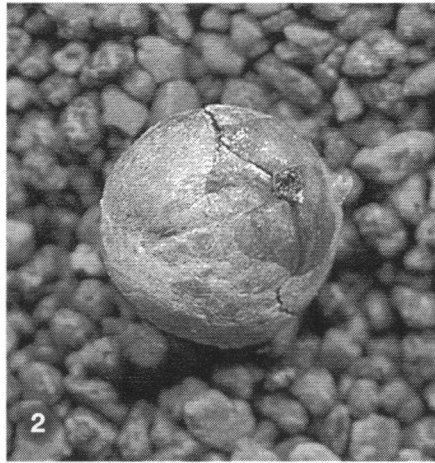
Wat hebben die sinaasappels, zal de oplettende lezer zich afvragen, met fossielen te maken? Alles. Sylvia Verschueren en ik verzamelen allebei fanatiek fossielen. Maar we verzamelen niet dezelfde fossielen: Sylvia doet aan foraminiferen en tanden van kraakbeenvissen zoals haaien en roggen; ik ben vooral in schelpen geïnteresseerd. Daarom nam ik onlangs een bananendoos met bakken Miste-gruis voor haar mee. Sylvia pikt daar, in de dubbele betekenis van het woord, de tanden en forams uit; de schelpen houdt ze voor mij apart.

Een paar weken terug kreeg ik een mailtje van haar: "Ik ben nog steeds bezig me door jouw Miste-gruis heen te werken. Daar kwam ik een pareltje in tegen. Pareltje mag je in dit geval letterlijk nemen. Het dingetje heeft ongeveer een doorsnede van 2,6 mm. Zal ik het bij de schelpen doen die te zijner tijd jouw kant uit gaan?"

De parelcorrespondentie

Ik mailde terug:

"Erg leuk. Ik zie er naar uit. Ik heb ook al een fossiel pareltje uit Lucena bij Bonares in Spanje, waarvan ik mij pas realiseerde dat het een pareltje was nadat ik daarover een artikelje had gelezen. (Dat artikel heb ik teruggevonden in een Kreukel. Omdat het niet digitaal beschikbaar was,



- 1 De parel uit Lucena bij Bonares, Spanje. Coll. Henk Mulder.
- 2 Gebroken en gelijmde parel uit Miste. Coll. Sylvia Verschueren.
- 3 Parel uit Miste. Coll. Martin Cadée.
- 4 Door Sylvia uitgepikte parel uit Mistegruis. Coll. H. Mulder.

heb ik het voor Afzettingen overgetikt -zie pagina 26- onder het motto: vraag niet wat de WTKG voor jou kan doen, maar wat jij voor de WTKG kunt betekenen). Misschien kunnen we hier wel een Opmerkelijke Vondst voor Afzettingen van maken.”

Bovendien stuurde ik een berichtje naar Arie Janssen op Malta:

“Arie, ik heb geen idee of pareltjes (in de letterlijke betekenis van het woord; figuurlijk zit het er natuurlijk vol mee) in Miste-materiaal bijzonder zijn. In jouw Miste-bijbel kan ik er zo gauw niets over vinden. Kun jij hier iets over zeggen?

P.S. Stel dat dit pareltje gepromoveerd wordt tot ‘Opmerkelijke Vondst’ in Afzettingen, mogen wij dan jouw antwoord gebruiken?”

En per omgaande kwam het antwoord:

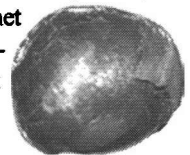
“Ja, een pareltje is altijd leuk, zo vaak vind je die niet. Ik heb er zelf in de loop der jaren weldegelijk enkele gevonden, al weet ik zo gauw niet meer uit m'n blote hoofd van welke vindplaatsen en ook niet of Miste daarbij was. Ik zou dat in de collectie moeten nazien. Je vindt pareltjes in twee vormen, namelijk het bekende parelmoerachtige type, met de karakteristieke glans, maar ook ‘balletjes’ die duidelijk niet uit parelmoer opgebouwd zijn, maar uit de ‘normale’, niet glanzende vorm van aragoniet. Deze laatste zijn uiteraard alleen aan de vorm te herkennen.

De glanzende pareltjes komen niet, zoals je ten onrechte altijd hoort, uit ‘oesters’ (die zijn namelijk niet parelmoerachtig) maar uit tweekleppigen die dat wel zijn, in de meeste gevallen zal dat in het Mioceen van het Noordzeebekken dus wel *Atrina* zijn. Ook van recente *Atrina*'s zijn parels bekend, inderdaad. Overigens komt in Miste, zij het uitermate zeldzaam (ik weet van één defecte klep in de coll. van Ben Roest; de soort is algemener in de Zanden van Antwerpen) een ‘echte pareloester’ voor, namelijk *Pinctada phalaenacea*.

Als je trouwens wel eens mosselen eet, dan ken je wel het bekende tandenknarsen op zandkorreltjes (zoals men altijd zegt). Dat zijn echter vrijwel altijd minieme pareltjes. In de Zeeuwse Slabbercollectie bevond zich een buisje vol met die dingen, bijna allemaal blauwachtig zwart van kleur en grotendeels verzameld tijdens de hongerwinter 1944/45. Ze zijn dus feitelijk helemaal niet zeldzaam, maar worden heel weinig gevonden/herkend.”

En het laatste bericht komt weer van Sylvia:

“Bij deze de plaatjes. De zwart-witjes zijn voor de Afzettingen. De kleurenversies zijn voor je eigen ‘foto-archief’ en zijn al helemaal voorbereid om op de webstek te zetten als de bijzondere vondst in Afzettingen heeft gestaan. Nog een beetje info: De doorsnede varieert van circa 2,6 tot 2,9 mm. Ook op de foto's is goed te zien dat het dingetje niet precies rond is. Zeker op foto-2 (was oude foto hiermaast, red.) kun je dit goed zien. Succes bij het schrijven.”



Inmiddels bleek Sylvia een tijd geleden in eigen Miste-gruis ook al een pareltje gevonden te hebben; helaas brak dat in tweeën en moest gelijmd worden. Ook onze penningmeester -heb je die al verblijd met de contributie 2009?- bleek een Miste-pearl in zijn bezit te hebben.

Bovendien kwam van Arie Janssen de suggestie: “Heb je ie-

mand bij je in de buurt die over een echt sterke microscoop beschikt? Zo meer dan 200x of zo? Dan zou het leuk zijn om even met zekerheid vast te stellen dat het een parel is. Bij dergelijke vergroting moet je namelijk op het oppervlak de dunne parelmoerlaagjes kunnen zien, die dan een patroon vormen wat lijkt op de hoogtelijnen van een kaart.”

Toeval of niet, terwijl Arie dit bericht stuurde, werd bij zijn opvolger bij Naturalis, onze toen bijna-doctor Frank Wesselingh, een gloednieuwe microscoop, Leica M165C, geïnstalleerd. Dus gingen alle pareltjes naar Naturalis, waar ze op de foto mochten. Op onze site zijn de pareltjes in kleur te bewonderen. In deze Afzettingen staan ze in zwart/wit; bij één van de foto's staat een millimeterschaal.

De foto's werden ook naar Malta gemaaild. Van dit eiland kwam nog een boeiende suggestie: “Ik heb de parelfotootjes bekeken, maar zie er niet op wat ik zou willen zien. Denkbaar moet je veel verder vergroten. Als die dingetjes nog bij Frank zijn, dan moet je hem eens vragen ze te showen aan Hanco Zwaan. Hanco is de ‘baas’ van SNIWOEP (Stichting Nederlands Instituut voor Wetenschappelijk Onderzoek van Edelstenen en Paarden). Hij heeft de apparatuur daar en kan het zonder meer definitief zeggen.” Wie weet, komt er dus nog een ‘wordt vervolgd’ op bovenstaand verhaal.

Ook parels gevonden? Laat het weten!

Ten slotte: laat mij even weten als er meer pareltjes uit Miste zijn gevonden. Wie weet, leveren die gegevens weer stof voor een volgend artikel in ons aller Afzettingen.

**Henk Mulder, email: hjmulder@kabelfoon.nl*