

## Een KZGW/NMV/WTKG excursie op het nieuwe Maasvlakte-2 strand 23 juni 2012

*Anton Janse<sup>1</sup> en Anthonie van Peursen<sup>2</sup>*

### Deelnemers

Dineke van Belzen, Peter de Bruijn en echtgenote, Steef Campbell, Bavius Gras, Anton Janse, Bert en Anneke Jansen, Lex Kattenwinkel, Ton Lindemann, Anthonie van Peursen, Harry Raad, Lodewijk Reehorst, Wilco Regter, Frans Schouten, Marleen Schouten, Els en George Simons, Sylvia Verschueren, Rob Vink.

### Aanleiding

De afgelopen drie jaar is er een grootschalige havenuitbreiding voor Rotterdam ter hand genomen. Hiervoor was ruim 250 miljoen kubieke meter zand nodig. Dit is gewonnen door het verdiepen en verbreden van de naderingsweg voor de haven, de zogenaamde Eurogeul en een omliggend gebied hiervan.

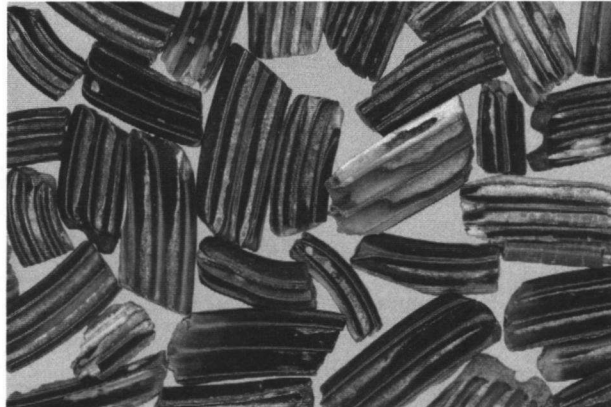
Van andere kustsuppleties was bekend dat dit materiaal vaak interessante zaken bevatte zoals supralitorale faunaelementen, continentale en mariene fossielen en artefacten uit veelal de jonge steentijd.

Diverse keren is er gepoogd bij de directie Havenbedrijf Rotterdam en de aannemer Puma toelating te krijgen tot dit vers aangelegde gebied om te komen verzamelen. Al

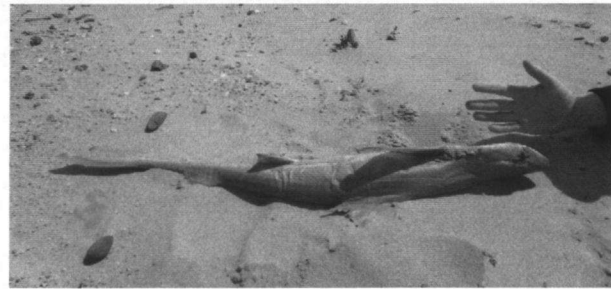
deze verzoeken zijn afgewezen in verband met veiligheid en mogelijke aansprakelijkheid vandien.

Een paar keer hebben strikt georganiseerde verzameltochten plaatsgevonden voor een select gezelschap uit diver-

Muizenkiesjes... (Foto Sylvia Verschueren)



Een hele haai... (Foto Marleen Schouten)



Zoeken in gruis... (Foto Ton Lindemann)

Overzicht van de aangetroffen soorten				
Familie	Soort	Nederlandse naam	fossiel	recent
Anomiidae	<i>Anomia ephippium</i> Linnaeus, 1758	Paardezadel	●	
Astartidae	<i>Astarte borealis</i> (Schumacher, 1817)	Grote astarte	●	
Buccinidae	<i>Buccinum undatum</i> Linnaeus, 1758	Wulk	●	
Cardiidae	<i>Laevicardium crassum</i> (Gmelin, 1791)	Noorse hartschelp	●	
	<i>Cerastoderma glaucum</i> (Poiret, 1789)	Brakwaterkokkel	●	
	<i>Cerastoderma edule</i> (Linnaeus, 1758)	Kokkel	●	●
	<i>Acanthocardia tuberculata</i> (Linnaeus, 1758)	Geknobbelde hartschelp	●	
Corbiculidae	<i>Corbicula</i> sl.	Korfmossels	●	
Dentaliidae	<i>Dentalium</i> sp.		●	
	<i>Dentalium vulgare</i> (Da Costa, 1778)	Zwakgeribe olifantstand	●	
Donacidae	<i>Donax vittatus</i> (Da Costa, 1778)	Zaagje	●	●
Hiatellidae	<i>Turneria jeffreysi</i> (Winckworth, 1930)	Geplooide rotsboorder	●	
Lucinidae	<i>Lucinella divaricata</i> (Linnaeus, 1758)	Dubbeltjesschelp	●	
Mactridae	<i>Spisula elliptica</i> (Brown, 1827)	Ovale strandschelp	●	●
	<i>Mactra glauca</i> Born, 1778	Brede strandschelp	●	
Muricidae	<i>Ocenebra erinaceus</i> (Linnaeus, 1758)	Stekelhoren	●	
Myidae	<i>Mya arenaria</i> Linnaeus, 1758	Strandgaper	●	●
	<i>Mya truncata</i> Linnaeus, 1758	Afgeknotte gaper	●	
Nassariidae	<i>Nassarius reticulatus</i> (Linnaeus, 1758)	Gevlochten fuikhoren	●	●
Naticidae	<i>Lunatia catena</i> (da Costa, 1778)	Tepelhoren	●	
Ostreidae	<i>Ostrea edulis</i> Linnaeus, 1758	Oester	●	●
Pectinidae	<i>Mimachlamys varia</i> (Linnaeus, 1758)	Bonte mantel	●	
Pharellidae	<i>Ensis directus</i> (Conrad, 1843)	Amerikaanse zwaardschede		●
Pholadidae	<i>Zirfaea crispata</i> (Linnaeus, 1758)	Ruwe boommosseel	●	
	<i>Barnea candida</i> (Linnaeus, 1758)	Witte boommosseel	●	●
Psammobiidae	<i>Gari fervensis</i> (Gmelin, 1791)	Geplooide zonneschelp	●	
Sepiidae	<i>Sepia officinalis</i> Linnaeus, 1758	Zeekat		●
Sphaeriidae	<i>Pisidium amnicum</i> (Müller, 1774)	Rivier-erwtmossel	●	
Tellinidae	<i>Macoma balthica</i> (Linnaeus, 1758)	Nonnetje	●	●
Turridae	<i>Oenopota turricula</i> (Montagu, 1803)	Trapgevel	●	
Unionidae	<i>Unio tumides</i> Phillipsson, 1788	Bolle stroommossel	● ?	
Veneridae	<i>Dosinia exoleta</i> (Linnaeus, 1758)	Artemisschelp	●	
	<i>Venerupis senegalensis</i> (Gmelin, 1791)	Tapijtschelp	●	●
	<i>Chamelea striatula</i> (Da Costa, 1778)	Venuschelp	●	●
	<i>Venerupis senescens</i> (Cocconi, 1873)	Grijze tapijtschelp	●	

Soortenoverzicht: Bert Jansen.

se disciplines. Vondsten hiervan zijn al geïnventariseerd, maar nog niet gepubliceerd, sommige aspecten zagen er veelbelovend uit.

Dit jaar is net voor het Pinksterweekeinde het eerste stukje strand van dit nieuwe land voor het publiek opengesteld. Tijd dus om nieuwsgierige en verlangende verzamelaars op te trommelen. Een mooi aantal deelnemers heeft zich de moeite getroost om deze uithoek te bereiken. Bijzondere vermelding verdient ons nieuwe lid Lodewijk Reehorst; met de trein naar Hoek van Holland gereisd, daar het pontje naar de Maasvlakte genomen, om vervolgens te voet 12,5 kilometer in een zandstorm af te leggen om op het excursiepunt te komen!!

### De excursie

Op 23 juni was de dag om de gezamenlijke excursie te ondernemen. Deelnemers hieraan waren leden van de KZGW (Werkgroep Geologie van het Koninklijk Zeeuwsch Genootschap), de NMV (Nederlandse Malacologische Vereniging) en de WTKG (Werkgroep Tertiaire en Kwartaire Geologie). Sommigen zijn zelfs lid van meerdere verenigingen.

We hebben, gezien het verloop van deze zomer tot nu toe, een goede dag getroffen. Er stond een harde zuidwestenwind die de vorming van mooie gruisbankjes teniet deed, echter het droge deel van het strand werd keurig schoongebleden, waarbij de grovere inhoud hiervan bloot kwam.

Het op dit strand aangebrachte materiaal is afkomstig uit

een dieper gedeelte van de win-locatie. Dit bestaat uit grofzandige en grindrijke smeltwaterafzettingen, uit het Weichselien en het Saalien, twee koude perioden, dus de fauna is vrij arm. Op het eerste gezicht domineert *Macoma*, gevolgd door diverse vormen van *Spisula* en *Cardium*, een aantal dubletten *Ensis* en tientallen rugschilden van *Sepia officinalis*. Vervolgens een aantal, meestal verpoelde eemien soorten en uit een koudere periode stammende *Tridonta borealis*. Opvallend echter was een groot aantal niet afgerolde exemplaren, groot en klein, van *Corbicula fluminalis* s.l. Meijer & Preece (2000) hebben een uitvoerige studie gepleegd naar het voorkomen van de Corbiculidae in Noordwest-Europa in het Pleistoceen. Zij concluderen dat alleen *Corbicula fluminalis* s.l. voorkomt in het Holsteinien en van midden-pleistocene ouderdom is.

Wanneer men echter goed naar de afbeelding in het artikel van Meijer & Preece (2000, fig. 1 pag. 242) kijkt, dan komt de afgebeelde vorm A wel erg overeen met de vorm van *Corbicula fluminea* (Müller, 1774), (mening Anthonie). Hierbij wordt niet beweerd dat het om de twee recente soorten gaat die nu in Nederland voorkomen: *Corbicula fluminea* (Müller, 1774) en *Corbicula fluminalis* (Müller, 1774). Uit de afbeeldingen blijkt echter wel dat de fossiele exemplaren in vorm overeen kunnen komen met de recente soorten (zie onderstaande figuur).

Een van de doorzetters, Sylvia Verschuieren, heeft de doorstaande wind getrotseerd en heeft urenlang het uitgestoven

gebied besnuffeld en tientallen! resten van kleine zoogdieren verzameld.

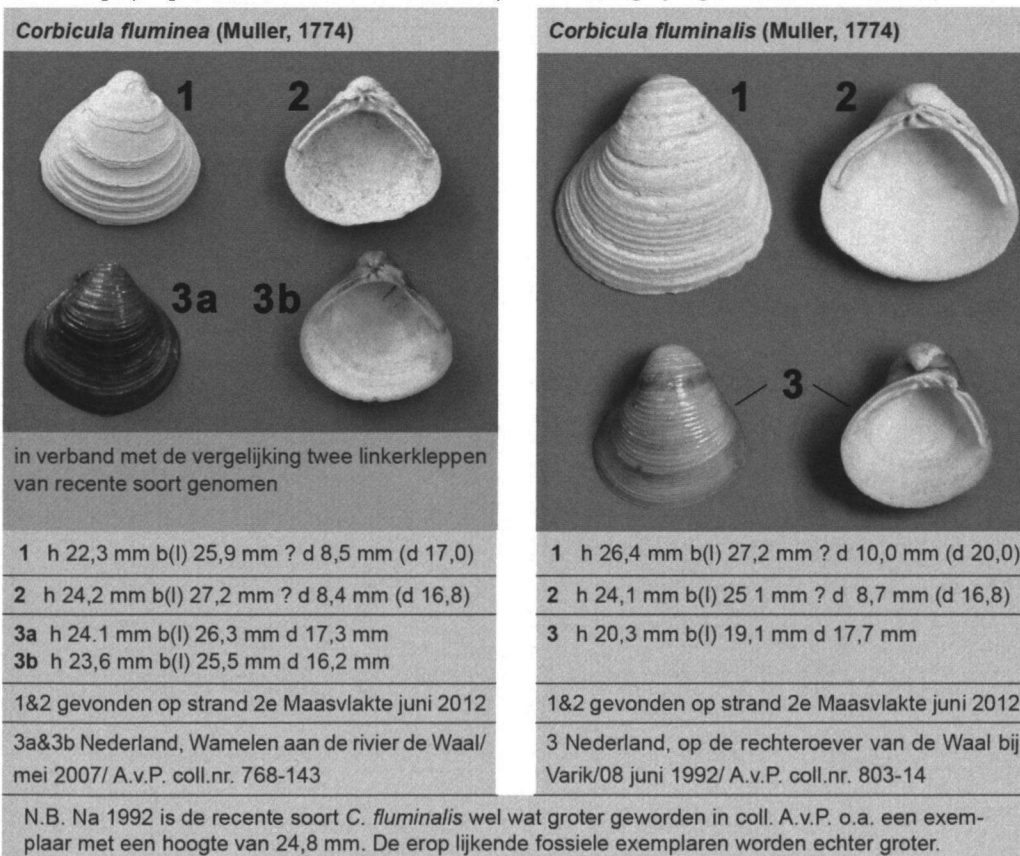
“Nog nooit zo’n rijke plek aangetroffen” was haar reactie.

Een andere verzamelaarster, Marleen Schouten, heeft zich op de recente fauna kunnen werpen, een bruinvislijk van z’n tandjes kunnen ontdoen en een dode haai van kop en embryo verlost voor nadere determinatie.

Bert Jansen toonde een flink afgerold artefact, met Levallois-sculptuur, deze duidt op mogelijk mesolithische herkomst.

Aan het einde van de verzameldag toonden de meeste deelnemers zich enthous

Vorm vergelijking fossiele en recente *Corbicula*'s. (Foto's en vergelijking: Anthonie van Peursen)





Uit de wind... (Foto Lex Kattenwinkel)

siaast over hun bezoek aan dit afgelegen nieuwe stukje Nederland.

### Dankwoord

Met dank aan Bert Jansen voor het leveren van het overzicht van de gevonden soorten. De vergelijkingstabel en de foto's van *Corbicula*'s zijn gemaakt door Anthonie van Peursen. De andere foto's komen van Lex Kattenwinkel, Ton Lindemann, Marleen Schouten en Silvia Verschueren.

### Geraadpleegde literatuur

- Bruyne, R.H. de, 2004. Veldgids Schelpen, KNNV Uitgeverij.  
Meijer & Preece, 2000. A review of the occurrence of *Corbicula* in the Pleistocene of North-West Europe. - *Geologie en Mijnbouw/Netherlands Journal of Geosciences* 79 (2/3): 241-255.  
NMV-Zoekkaart, 2008. Schelpen van het Nederlandse strand, © Haus der Natur - Cismar.  
Ruijter, E. de, en A. Schoenmaker, eindredactie, 1989. Zeeboek, Jeugdbondsuitgeverij JBU.

<sup>1</sup>Anton Janse, e-mail: [acjanse@hetnet.nl](mailto:acjanse@hetnet.nl)

<sup>2</sup>Anthonie van Peursen, e-mail: [peurs040@planet.nl](mailto:peurs040@planet.nl)