

## Belgisch Limburg 1971 - 1985

Anton Janse<sup>1</sup>

Het was een goede gewoonte binnen onze werkgroep om tijdens de zomermaanden een instructieve activiteit te organiseren. Hierin lag het accent op werk om de naam van de vereniging 'Werkgroep' hoog te houden.

In de eerste jaren zijn deze 'werkkampen' of 'zomerkampen' in de omgeving van Winterswijk georganiseerd. Tegenwoordig kijken de meeste mensen een beetje melig wanneer het woord "werkkamp" gedebiteerd wordt. Kennelijk wekt deze benaming een negatieve associatie op, een voorbeeld van woorddevaluatie.

Deze evenementen werden toen echter als heel positief ervaren; ze waren op het gebied van veldwerk zeer instructief en leidden mede door de fysieke inspanning en aanschouwelijke waarneming tot verbreding en verdieping van kennis van zaken. Een van de pijlers waar onze vereniging op rust.

De bezigheden in de Achterhoek hebben in die jaren, onder inspirerende leiding van Maarten van den Bosch, een verfijning van de stratigrafie opgeleverd en op oude en nieuwe vindplaatsen veel resultaten, onder andere de ontdekking van de rijke vindplaats Miste.

Eind zestiger- en begin zeventiger jaren zijn door een aantal mensen verkennings- en verzameltochten ondernomen naar de omgeving van Tongeren. Zulke ondernemingen werden meestal per fiets of bromfiets gemaakt. Kreunend onder de fossielenlast werd dan de thuisreis aanvaard.

Omdat de resultaten veelbelovend waren, werden de pinksterexcursies van 1971 en '72 naar dit gebied ondernomen. Daarna is besloten om de volgende zomerkampen in dit gebied te organiseren. Hoewel het Achterhoek-onderzoek nog verder verfijnd kon worden, was de mening dat 'iets nieuws' de belangstelling voor deze activiteit verder kon aanwakkeren.

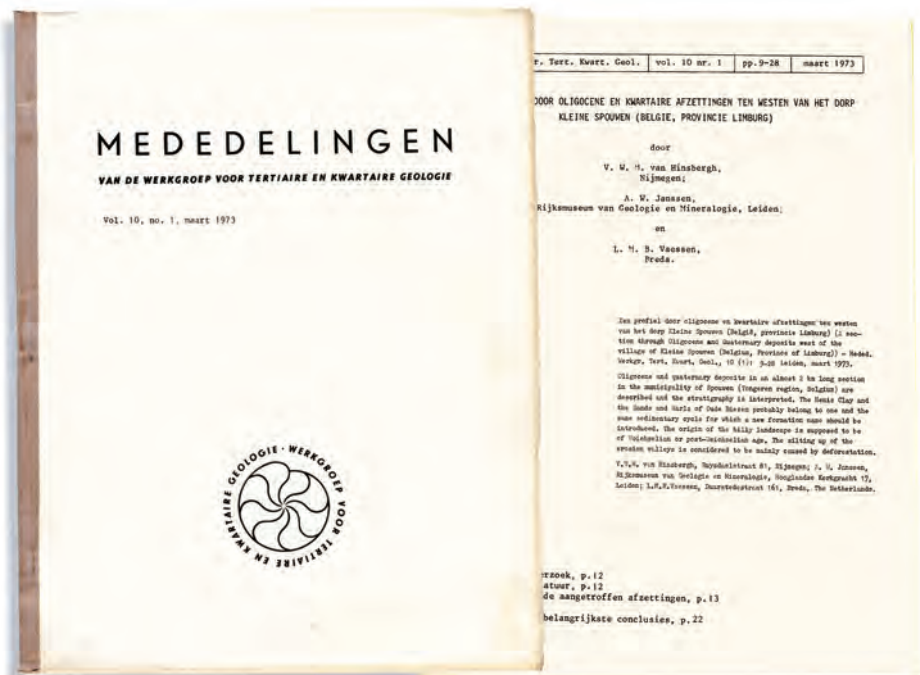
Dat is goed geslaagd: een tiental jaren is in deze mooie streek een zomerkamp georganiseerd en vele voor- en najaarsexcursies hebben daar naartoe plaatsgevonden.

Het doel van deze onderneming was uit te vinden hoe de hoofdzakelijk oligocene stratigrafie in elkaar stak en of er in de toekomst een verband kon worden gelegd met de oligocene afzettingen in de Rupel-streek, het westen van België. Gedurende het onderzoek zijn een aantal noord-zuid- en oost-westprofielen geboord. Deze besloegen een lengte van 2 tot bijna 10 kilometer. Dit was afhankelijk van de aard van het overwegend

heuvelachtige terrein. Kennis van het terrein en boorteknik zijn in deze periode flink ontwikkeld. Een innovatie was het 'hangblok', waarmee het theoretisch mogelijk was om met de handboor 16 meter diep te komen. Voordien was 7,55 meter het maximum, aangezien de boorstangen bij grotere lengte de knikspanning overschreden. Ook was het zaak om zo vaak mogelijk de heuvelflanken op te zoeken, omdat daar de kwartaire bedekking het dunst was.

Het kamperen zelf was wat we tegenwoordig 'basic' zouden noemen. De meeste deelnemers verbleven in een eigen tentje en er was een grote werkgroep-tent, voor napraten en het koken en nuttigen van de maaltijden, die centraal geregeld werden. Met het opschuiven van de te onderzoeken profielen trokken we verder westwaarts. Hiervoor moesten sportterreinen of grote schoolterreinen bekeken en besproken worden om binnen het beschikbare budget te kunnen opereren. Het voorbereiden en inrichten van de kampeerlocatie en eventueel ook het organiseren van de gezamenlijke maaltijden was de taak van de geologisch secretaris of zijn remplaçant. Een drietal personen heeft zich in de loop der jaren hiervoor ingespannen: Len Vaessen, Victor van Hinsbergh en Ko de Klerk. Zij hebben hiervoor een berg werk verricht. Alsnog complimenten voor de geleerde prestaties op dat gebied.

Deelname aan deze evenementen kon voor enkele dagen of de gehele periode. De bedoeling was om gedurende het kamp een vooruit gepland profiel af te boren. Per boring werd een verslag gemaakt, deze gegevens werden op een





→ Gereedmaken om een aantal boorpunten in hoogte te bepalen. Van links naar rechts Anita Janse, Wim Groeneveld jr., ikzelf, Ingrid Janse, Wim Groeneveld sr. (1980)

Boring in de zandgroeve bij Membrugge om door zanden van Neerrepn heen de zanden van Grimmertingen te bereiken. Mar Janse aan de boor, dochter Margriet kijkt toe. (1973)

rij gelegd, bij eventuele onduidelijkheden in het daardoor ontstane profiel werden aanvullende boringen verricht.

De eerste jaren kon er op het terrein van de lagere school in Kleine Spouwen worden gekampeerd. Naast gebruik van het sanitair was er ook een klaslokaal beschikbaar. Een prima locatie om de verzamelde boorgegevens uit te werken en daar-

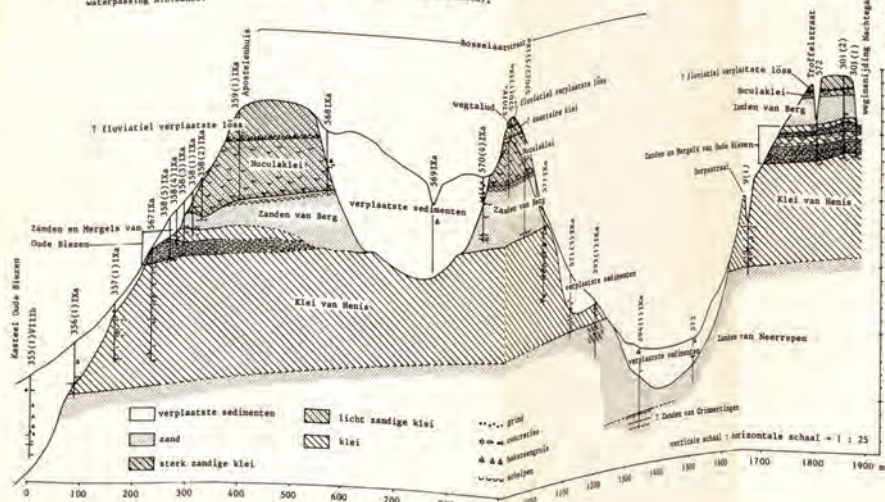
naast preparatiewerk te verrichten aan de verzamelde fossielen. Dit onder het credo: "het schoonprepareren dient bij de voorlaatste stap te worden afgebroken". Hetgeen met schade en schande regelmatig bleek, wanneer na het nodige gekras en geblaas ineens een onderdrukte krachtterm weerklonk...

Al met al zijn gedurende deze jaren enkele honderden borin-

gen geplaatst, samen met ontsluitingen in bestaande groeves en tijdelijke ontsluitingen leverde dit een gedetailleerd driedimensionaal beeld op van de ondergrond ter plaatse. Om de diverse profielen aan elkaar te koppelen in een voor onze begrippen geaccidenteerd gebied, zijn meestal in het najaar vele tientallen kilometers gewaterpast, om zodoende een sluitend beeld te krijgen. Naast de voor- en najaarsexcursies naar het gebied herinner ik mij jaren dat we wel 20 weekenden daar naar toe trokken om nog een boring te zetten of een traject te waterpassen.

We hebben daaraan goede herinneringen overgehou-

Figuur 2. Schematisch profiel ten westen van het dorp Kleine Spouwen, gemeente Spouwen, provincie Limburg, België. Opname juli/augustus 1972 (V.V.M. van Binsbergh, A.V. Janssen, L.M.H. Vasssen), waterpassing A.C. Janse.



## OP DE CAMPING VAN ZOUTLEEUW IN 1980



Van links naar rechts: Wim Groeneveld, Arie Janssen, Martin Cadée, Ingrid en Anita Janse en Eddy Kriek

WERKKAMP  
ZOUTLEEUW  
1981

Op de camping. Van links naar rechts: Anita en Mar Janse, Fik en Rachel de Keyser en kleindochter Saskia van Dijk.

Bereiden van de gezamenlijke maaltijd. De Keuringsdienst: op de voorgrond Rachel de Keyser, daarachter Margriet, Mar en Ingrid Janse

VLIERMAAL 1981



Graven in de bodem van de bestaande groeve om de Zanden van Berg te ontsluiten. In de put; Wim Groeneveld, aan de schop Fik de Keyser

den, niet alleen de opgedane geologische kennis, maar ook de gemoedelijke sfeer van de streek en het fraaie landschap waren daar deel van.

Belangstelling van de bevolking ter plaatse was er duidelijk. Het is noodzakelijk wanneer op privéterrein geboord gaat worden om toelating van eigenaar of gebruiker te verwerven. Dit stuitte vaak op ongeloof dat “dien Ollanders” daar vrijwillig zonder winstbejag “labour” leverden. De toenmalige burgemeester van Spouwen, senator Frans van Gronsveld vond het wel prachtig dat “die professoren” de belangstelling voor zijn gemeente opkrikt. Op een hete dag, we waren in de wegberm een gat door de *Nucula*-klei aan het spitten, stopte zijn Mercedes naast ons, hij opende de kofferbak en riep “mannen efkes pauzeren, vat een pint”.

Hij had een bak bier meegebracht om ons te laven, vervolgens deelde hij mee dat we maar moesten stoppen, want morgen zou hij het bulldozerken van de gemeente wel sturen om deze klus te klaren, zodat we in de onderliggende Zanden van Berg konden verzamelen.

Tijdens een pinksterexcursie, we waren weer eens een ontsluiting aan het graven in de wegberm, het was fraai en warm pinksterweer, stopt een man, in z'n beste pak, met twee communicantjes, meisjes in witte jurkjes; dito sokjes en strikjes voltooiden de outfit. “Menier, manier, mag 'k U iets vragen?” “Geen probleem meneer, vraagt U maar”, terwijl ik licht transpirerend de rug rechtte, “Wel ekskuus

ervoor; maar doet ge dit vrijwillig?”... Dat zijn statements die je bijblijven!!

Voor de herfstexcursies en waterpas weekeinden verbleven we meestal op de beschutte en lommerrijke camping ‘de Egel’ niet ver van Sint-Truiden. Hier was toen ook de uitvalsbasis van een groep Vlaamse activisten die elk weekend naar de Voerstreek togen om de gebroeders Happart te pesten, die poogden dat gebied geheel te francofoniseren. Op een avond, na gedane arbeid, daaropvolgend maal en afwas, vielen wij de kantine binnen.

Deze was even anders ingericht, in het midden een tafel met enigszins morsig echtpaar met dito zoon en dochter. Rond de tafeltjes aan de periferie was de club van activisten gezeteld. Wij waren inmiddels bekend en geaccepteerd door dit gezelschap, dus stappen we naar het centrum toe; “Ik neem aan dat wij u moeten gelukwensen”. “Awel, 't is vaaf en twintig jaor miserie, maar vat er gerust 'n en pint op”... Dat zijn prachtige ervaringen vind ik.

Na meer dan 12 jaar streekonderzoek is het een beetje doodgebloed. Een definitieve koppeling tussen de oostelijke en westelijke oligoceen afzettingen is niet gelukt. Wat wel is vastgelegd zijn de evaluaties en verslagen van de meeste activiteiten. In de lijst aan het eind van deze impressie staan deze vermeld. Niet alleen vergaande kennis van de ondergrond, maar ook die van veldwerk en sociaal verkeren zijn een vruchtbare erfenis van een mooie periode.

Publicaties en verslagen in chronologische volgorde

- Hinsbergh, V.W.M. van, A.W. Janssen, L.M.B. Vaessen, 1973. Een profiel door Oligocene en Kwartaire afzettingen ten westen van het dorp Kleine Spouwen (België, provincie Limburg). – *Mededelingen WTKG* 10(1): pp. 9-28.
- Gaemers, P.A.M., 1973. Sedimentaire structuren en hun ontstaanswijze. – *Mededelingen WTKG* 10(3): 87-108.
- Bremer, R.P.L., 1975. A preliminary report on the palynological investigation of the Middle Oligocene Henis Clay and the Sands and Marls of Oude Biezen in the Tongeren-Valkenburg area, Belgium and the Netherlands. – *Mededelingen WTKG* 12(3): 77-92.
- Cadée, M.C., L.M.B. Vaessen, 1975. Lithostratigrafische beschrijving van Oligocene afzettingen in een wegin-snijding bij Valkenburg, Limburg. – *Mededelingen WTKG* 12(2): 50-56.
- Buurman, P., W.D. Langeraar, 1975. Depositional features in the Oligocene tidal sediments of Valkenburg, province of Limburg, the Netherlands, with the description of a new lithostratigraphical unit: Valkenburg Deposit. – *Mededelingen WTKG* 12(2): 57-72 en 12(3): 109-111.
- Cadée, M.C., V.W.M. van Hinsbergh, A.W. Janssen, 1976. Een profiel door tertiaire en kwartaire afzettingen tussen Tongeren en Waltwilder (België, provincie Limburg). – *Mededelingen WTKG* 13(2): 35-58.
- Janssen, A.W., V.W.M. van Hinsbergh, M.C. Cadée, 1976. Oligocene deposits in the region of Tongeren (Belgium), with the description of a new lithostratigraphical unit: The Atuatuca Formation. – *Mededelingen WTKG* 13(3): 75-115.
- Kruissink, E.C., V.W.M. van Hinsbergh, A.W. Janssen, 1978. Een oost-westprofiel door Oligocene afzettingen in de gemeente Borgloon (België, provincie Limburg). – *Mededelingen WTKG* 15(1): 3-18.
- Bor, Taco, 1979. Luxe werkkamp in Halle-Booienhoven. – *Afzettingen WTKG* 1(1): 9.
- Janssen, A.W., 1979. Over de molluskenfauna van de Nuculaklei en de relatieve ouderdom van enkele Midden-Oligocene afzettingen in Belgisch Limburg. – *Afzettingen WTKG* 1(1): 10-18.
- Bor, Taco J., 1980. Elasmobranchii from the Atuatuca Formation (Oligocene) in Belgium. – *Mededelingen WTKG* 17(1): 3-16.
- Bor, T.J., M.C. Cadée, A.W. Janssen, 1980. Een noord-zuidprofiel door Oligocene afzettingen in de gemeenten Stevoort, Kozen en Sint-Truiden (België, provincie Limburg). – *Mededelingen WTKG* 17(1): 17-40.
- Hinsbergh, V.W.M. van, 1980. Fish otoliths from euryhaline Oligocene deposits in Belgium (Atuatuca Formation) and the Netherlands (Goudsberg deposits) and their paleoecological importance. – *Mededelingen WTKG* 17(3): 199-223.
- Groeneveld, Wim J., 1981. Verslag werkkamp 1981. – *Afzettingen WTKG* 2(4): 90-91.
- Dijk, Saskia van, 1981. Van ziften tot waterpassen. – *Afzettingen WTKG* 2(4): 92-93
- Vaessen, Lenard, 1982. Verslag boorweekende. – *Afzettingen WTKG* 3(3): 48-50.
- Vaessen, Lenard, 1983. Verslag boorweekend. – *Afzettingen WTKG* 4(3): 44-45.
- Kruissink, Edgar, 1985. Boorweekende. – *Afzettingen* 6(1): 14-16.

<sup>1</sup>Anton Janse, Gerard van Voornestraat 165,  
3232 BE Brielle, tel. 0181 - 416 238,  
e-mail: acjanse@hetnet.nl