

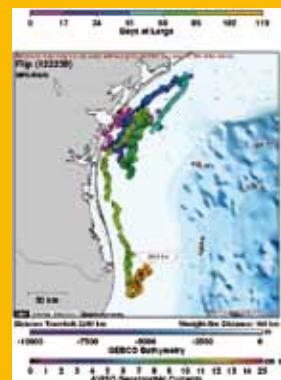
# kortom

## Afscheid van Flip; de Kemps zeeschildpad van Monster

**Edo Goverse & Peter McLean**

In het tijdschrift RAVON 43 werd de melding van de vijfde vondst van een Kemps zeeschildpad (*Lepidochelys kempii*) behandeld (Goverse *et al.*, 2012). Deze zeeschildpad werd gevonden op 10 december 2011 op het strand bij Monster door Frank Hofland en is door de dierenambulance naar SEA LIFE in Scheveningen gebracht. Hier is het dier opgevangen en heeft het medische hulp gekregen. Het diertje (schildlengte 30 centimeter) was zwaar ondervoed en woog 1,85 kilogram. Op 12 december begon het dier voor het eerst te eten (krab), maar dit was mondjesmaat. Op 9 januari 2012 zijn röntgenfoto's gemaakt om zeker te zijn dat er geen sprake was van inwendig letsel, ophoping van plastic, of ingeslikte vishaken. Onderzoek wees uit dat het een vrouwtje betrof. Uiteindelijk begon ze goed te eten en vanaf dat moment groeide ze als kool.

Omdat Kemps zeeschildpadden internationaal ernstig bedreigd zijn, is besloten ook dit exemplaar terug te brengen naar haar oorspronkelijke leefgebied; de Golf van Mexico in Amerika. Dit is ook gebeurd met de vorige Kemps zeeschildpad



In deze fotocollage ziet u een greep uit het leven van Flip de Kemps zeeschildpad. De stranding in Monster, een röntgenfoto gemaakt in Sea Life Scheveingen, de transportkoffer voor haar terugreis naar de Golf van Mexico, de uitzetting aldaar, de media-aandacht hierover op Times Square in New York City en de zwemroute tot de laatste dag van zendercontact.



die op 21 november 2008 was aangespoeld te Westerschouwen (Epperly *et al.*, 2013; Govere *et al.*, 2009). Vanwege de bedreigde status is de soort opgenomen op de CITES-overeenkomst waardoor er vergunningen nodig zijn om het dier te mogen uitvoeren uit Nederland en invoeren in Amerika. Dit betekent een tijdrovende hoeveelheid papierwerk. Nadat dit geluk was kon de zeeschildpad op transport. Samen met de verzorgers van SEA LIFE Scheveningen is ze vertrokken op 1 november 2012 per KLM vliegtuig naar Houston, Texas. Daar hebben medewerkers van SEA LIFE Grapevine de koffer overgenomen en naar Animal Rehabilitation Keep in Port Aransas, Texas gebracht. Hier werd ze opgevangen en weer medisch gekeurd.

Flip was inmiddels flink gegroeid (schildlengte 35 centimeter) en woog 5,2 kilogram. Ze was groot genoeg om te voorzien van een satellietzender om de tocht op zee te kunnen volgen. Op 9 november 2012 kreeg ze de zender op het schild gelijmd en is ze vervolgens uitgezet op het strand van Padre Island National Seashore waar ze de vrijheid tegemoet zwom. De zender heeft het 115 dagen volgehouden. Ze is in de Golf van Mexico gebleven en heeft in die tijd een afstand van ruim 1.200 kilometer afgelegd. De gehele route is terug te zien op de website van Seaturtle.org: ([http://www.seaturtle.org/tracking/?tag\\_id=122230&dyn=1374051459](http://www.seaturtle.org/tracking/?tag_id=122230&dyn=1374051459)). Zo te zien vertoont ook deze teruggekeerde Kemps zeeschildpad natuurlijk gedrag en hopelijk zal ze een lang leven beschoren zijn.

### Dankwoord

Bij deze hele operatie zijn veel personen en instituten betrokken geweest. Dank gaat uit naar SEA LIFE Scheveningen, SEA LIFE Grapevine, KLM, University of Texas Marine Science Institute, Animal Rehabilitation Keep, U.S. National Park Service, NOAA Fisheries en de U.S. Fish and Wildlife Service.

### Literatuur

- Epperly, S.P., A. Nunes, H. Zwartepoorte, L. Byrd, M. Koperski, L. Stokes, M. Bragança, A.D. Tucker & C.R. Sasso, 2013. Repatriation of a Kemp's Ridley from the Eastern North Atlantic to the Gulf of Mexico. *Marine Turtle Newsletter* 136: 1-2.
- Govere, E., J. Dubbel & F. Grünwald, 2012. Nederlandse Kemps zeeschildpadden in het nieuws. *RAVON* 43 14(1): 17-19.
- Govere, E., M.L. Hilterman, M. Janse & H. Zwartepoorte, 2009. Kemps zeeschildpad: een nog bijzonderder dwaalgast in Nederland. *RAVON* 33 11(3): 38-43.

### Edo Govere

Stichting RAVON, p.a. IBED/ UvA  
Postbus 93501  
1090 EA Amsterdam  
[e.govere@uva.nl](mailto:e.govere@uva.nl)

### Peter McLean

SEA LIFE Scheveningen  
Strandweg 13  
2586 JK Scheveningen  
[peter.mclean@merlinentertainments.biz](mailto:peter.mclean@merlinentertainments.biz)

## Werk in uitvoering; de Zeeuwse Visatlas

Het Zeeuwse Landschap (HZL) houdt zich naast het beheren van natuurgebied ook intensief bezig met natuuronderzoek. De nadruk ligt hierbij vooral op haar eigen terreinen, maar voor de reeks Fauna Zeelandica reeks kijkt zij over de gehele provincie. Voor het maken van deze boekenreeks werkt HZL met tal van organisaties samen. HZL, RAVON en Zeeschelp zijn in deze uitgave de initiatiefnemers en diverse overheidsorganisaties, terreinbeheerders, sport- en beroepsvissers, duikers en onderzoeksbureaus leverden nu al een bijdrage aan dit project. Zeeland is de laatste Nederlandse provincie waar nog geen visatlas van (of in voorbereiding) was. Uniek aan de atlas is dat zij naast de zoetwater- ook de zoutwatervissen behandelt. In totaal komen er in de provincie meer dan 200 vissoorten voor. Momenteel is de conceptversie van deze atlas als "levende atlas" ([www.zeeland.vissenatlas.nl](http://www.zeeland.vissenatlas.nl)) in te zien. De verspreidingskaarten en de zogenaamde "witte gebieden kaarten" (optelkaart van alle waargenomen vissoorten) worden steeds bijgewerkt en activiteiten en nieuwsberichten worden via deze website gepresenteerd.

Vissen vormen door hun leven onder water tot voor kort een relatief onderbelichte soortgroep met betrekking tot hun voorkomen, natuurwaarde en bescherming. In de afgelopen tien jaar is, onder impuls van de Habitatrictlijn, de Kaderrichtlijn Water en de

Flora- en faunawet, de aandacht voor vissen sterk toegenomen. In dit verband hebben de water- en natuurbeheerders in Zeeland behoefte aan meer kennis over de visfauna. Het maken van een visatlas voor Zeeland is een goede manier om de kennis over de visfauna in Zeeland op een hoger niveau te krijgen. Bij het maken van een visatlas worden de databestanden die bij verschillende instanties aanwezig zijn samengevoegd en witte gebieden geïnventariseerd. Het beeld ten aanzien van de verspreiding van vissoorten zal hierdoor veel completer en actueler worden. Beheerders kunnen met de informatie die beschikbaar komt een antwoord krijgen op de vragen die binnen hun beheersgebied spelen.

In 2012 hebben stagiaires, vrijwilligers en medewerkers van de deelnemende organisaties veel nieuwe waarnemingen verzameld. De komende twee jaar zullen er nog meer viswaarnemingen worden verzameld. Begin 2015 zal er begonnen worden met het schrijven van de atlas.

Wil je meehelpen aan de atlas? Dat kan! Via de website wordt uitgelegd hoe je jouw waarnemingen kunt doorgeven. Wil je zelf meehelpen met het veldwerk stuur dan een mailtje naar [p.calle@hetzeeuwselandschap.nl](mailto:p.calle@hetzeeuwselandschap.nl)

### Pepijn Calle

medewerker bij de afdeling Ecologie en kwaliteitszorg en projectleider van de visatlas [www.zeeland.vissenatlas.nl](http://www.zeeland.vissenatlas.nl)

