

Geopark de Hondsrug,

het eerste geopark in Nederland

door Aukjen Nauta
annatext@wxs.nl

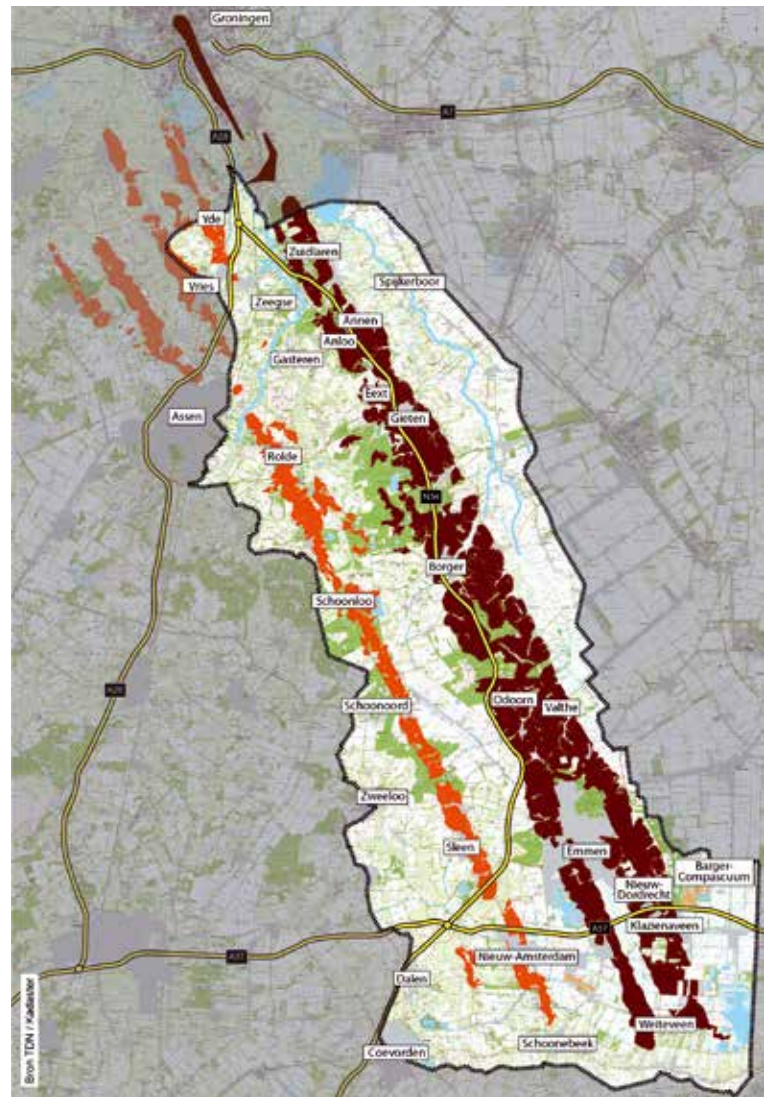
Van de stad Groningen tot de uiterste zuidoostpunt van Drenthe, ruim 'voorbij' Emmen, strekt zich een rij van vier langgerekte, parallelle heuvelruggen uit. Afb. 1. De meest opvallende, de Hondsrug, kijkt naar het oosten uit op het Hunzedal, de meest westelijke rug gaat over in het Drentse plateau en het dal van de Drentsche Aa. Afb. 2 en 3. Dit opvallende landschap – door het ijs gevormd, door de mens gebruikt en veranderd – vormt de ruggengraat van Nederlands eerste geopark-in-oprichting: Geopark de Hondsrug.

Het zijn de Alpen niet, maar iedereen die vanuit Stadskanaal het Hunzedal oversteekt is blij verrast als de kaarsrechte weg met dwars daarop de smalle kavels – erfenis van de veenwinning – plotseling gaat stijgen, bochten krijgt en de kale velden plaats maken voor bossen. Afb. 4. Met zijn hoogte van maximaal 28 meter is de Hondsrug een opvallend fenomeen in het Drentse landschap en met het blote oog is hij over vele kilometers te volgen. Hij snijdt over een afstand van 70 kilometer dwars door oudere ijstijdstructuren en is al ruim honderd jaar onderwerp van – af en toe verhit – onderzoek. Maar dit is ook een gebied waar de mens al duizenden jaren woont en gebruik maakt van wat de aarde te bieden heeft. Die combinatie van boeiende geologie, een bijzonder landschap en de opvallende invloed van de mens daarop maakt deze plek tot een ideaal geopark.

European Geoparks Network

Om de status van geopark te krijgen is in november vorig jaar een aanvraag ingediend bij het European Geoparks Network (EGN). Deze organisatie is opgericht in juni 2000 met de doelstelling om gebieden met een uitzonderlijke geologie en het landschap dat daarbij hoort te beschermen en duurzaam economisch te ontwikkelen. De eerste vier geoparken waren de Réserve géologique de Haute Provence (Frankrijk), Lesvos Petrified Forest (Griekenland), Naturpark Vulkaneifel (Duitsland) en Parque Cultural del Maestrazgo (tussen Teruel en Zaragoza in Spanje). Twaalf jaar later zijn er 52 geoparken in 18 verschillende landen. Het netwerk doet zijn werk onder auspiciën van de Unesco.

De eisen die nu aan de honorering van de status van geopark worden gesteld zijn breder dan in de beginjaren. Golden toen een unieke geologie en het bijbehorende landschap als basisvoorwaarden, nu moet een gebied ook archeologisch en historisch een verhaal te vertellen hebben. Drenthe kent een



Afb. 1. De grenzen van Geopark de Hondsrug met de gemeenten die binnen het park vallen. Donkerbruin: de Hondsrug; oranje: de Rolde; blauw: water. Bron: TDN/Kadaster.

geschiedenis die lang terug gaat en waarin veel gebeurd is. De hogere gronden werden al in de prehistorie bewoond. De Hunebedbouwers gebruikten zwerfstenen om hun grafkamers te bouwen. Afb. 5A en B. Later ontstonden de zo karakteristieke esdorpen en werden de veengronden ontgonnen – eerst voor eigen gebruik, daarna op haast industriële schaal. Tijdens de Tachtigjarige Oorlog is de verdedigingslinie langs de Duits-Nederlandse grens aangelegd, met forten en wachtposten op de hogere delen in het uitgestrekte moerasgebied van Nieuwe Schans tot Coevorden.



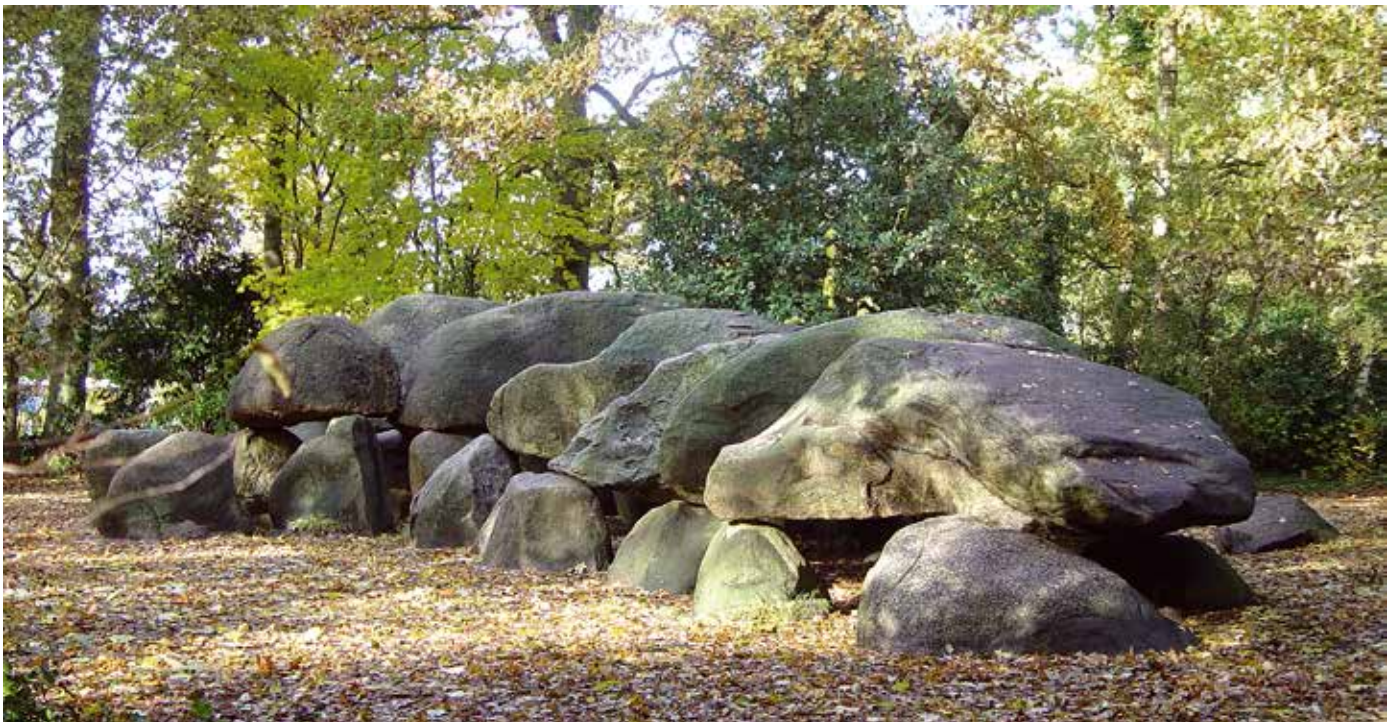
Afb. 2. Het dal van de meanderende Drentsche Aa.



Afb. 3. De Drentsche Aa, met zandduinen.



Afb. 4. Steile klim in het Hondsruggebied.



Afb. 5A. Hunebed D27, Borger.

Expeditiepoorten

In totaal elf thema's gaan de ruggengraat vormen van het geopark. Thema's die stoer 'Expedities' genoemd worden met 'Expeditiepoorten' die toegang geven tot dat onderwerp. Een expeditiepoort kan een museum zijn; het Hunebeddencentrum in Borger heeft de poorten 'Prehistorie' en 'IJstijden', het Veenpark in Barger-Compascuum is het startpunt van het thema 'Veen'. Maar het thema-in-de-maak over bosbouw zou bijvoorbeeld zijn expeditiepoort in het informatiecentrum bij het Boomkroonpad kunnen krijgen. (In Drenthe waren uitgestrekte productiebossen voor denenhout dat gebruikt werd als stuthout in de mijnen: ideaal, want het kraakt voordat het breekt.) Drie thema's zijn al uitgewerkt – IJs, Prehistorie en Veen; de rest is nog in ontwikkeling: Kunst (Vincent van Gogh heeft in Nieuw-Amsterdam gewoond en veel geschilderd in deze streek), Sporen van Strijd (van de invallen van de bisschop van Münster – Bommen Berend – tot Kamp Westerbork), Bosbouw, Water, Boeren en Natuur (afb. 6, 7 en 8). Het thema Kunst krijgt een expeditiepoort in het Van Gogh-huis in Klazienaveen; Sporen van Strijd komt in het gemeentemuseum Coevorden. Zo komt er een netwerk van musea

binnen het geopark dat de verschillende onderwerpen verbindt en bezoekers van de éne expeditie nieuwsgierig moet maken naar de andere expedities. Fietsroutes, wandelingen, rondleidingen en lezingen moeten het netwerk nog hechter maken. Er ontstaat een samenhang die aantrekkelijk is voor toeristen en kansen biedt voor de lokale economie. Maar de activiteiten zijn er ook op gericht om de plaatselijke bevolking bewust te laten worden van en trots te maken op de unieke omstandigheden waaronder deze streek gevormd is en de geschiedenis die dit gebied kenmerkt.

September in Italië

Het centrale thema van De Hondsrug is de invloed van het landijs op de vorming van het landschap. Er zijn meer geoparken opgericht 'rondom' de ijstijden. Duitsland heeft Terra.vita



Afb. 5B. Behalve hunebedden zijn er ook grafheuvels te vinden, zoals deze op het Balloërveld tussen Rolde en Assen.

(Osnabrück) en Muskau Arch (in Zuidoost-Duitsland tegen Polen en Tsjechië), Finland bezit het meest noordelijke Europese geopark (Rokua) en Groot-Brittannië heeft een geopark op de Shetland Eilanden. Denemarken en Zweden zijn initiatieven aan het ontwikkelen.

Eenmaal togetreden tot het European Geopark Network kan een geopark gebruik maken van hulp en kennis van de andere geoparken. Dit geeft de mogelijkheid om projecten te ontwikkelen, ideeën op te doen, advies te vragen en hulp te krijgen en die ook aan te bieden. Een geopark heeft de plicht om andere parken te steunen en bij te staan. Financiële steun geeft het netwerk niet. Wel zijn er mogelijkheden om met verschillende geoparken een project op te zetten, zodat er kansen zijn voor een EU-subsidie.



Afb. 6. Bocht in de Drentsche Aa.

Donderdag 5 september heeft het Europese Geopark Netwerk tijdens de 12e Conferentie in Ascea (Italië) bekend gemaakt dat De Hondsrug de status van Europees Geopark krijgt. Hiermee wordt het Hondsruggebied het eerste Geopark van Nederland. De combinatie van boeiende geologie, een bijzonder landschap en de opvallende invloed van de mens daarop maakt het de status meer dan waard.

Met dank aan Gretha Roelfs en Cathrien Posthumus.

Literatuur

- Geopark de Hondsrug, van alle tijden, 2012. De aanvraag voor de status van Geopark;
- E.P.H. Bregman en F.W.H. Smit. Genesis of the Hondsrug, a Saalian megaflood, 2012

Deze en andere brochures zijn te downloaden op www.geoparkdehondsrug.eu/geopark/aanvraag/



Afb. 7. Hoogveengebied Bargerveen.



Afb. 8. Landschap bij Drouwen, tussen Gieten en Borger, in het hart van de Hondsrug.