

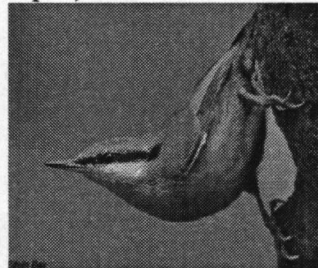
Boomklevers in het Gooi

In de De Korhaan van juli is verslag gedaan over de stand van zaken bij het onderzoek aan de Boomklever, de Vogel van het jaar. Als aansluiting daarop volgen in dit artikel enkele resultaten tot nu toe. Wij hopen dat door deze bijdrage nog meer lezers gestimuleerd worden om hun waarnemingen in te sturen.

Fred van Klaveren, Dick Jonkers & Jan Mooij

Algemeen

De Boomklever (*Sitta europaea*) is een kleurige bosvogel die, hoewel zijn Latijnse naam dit doet vermoeden, niet alleen in Europa, maar ook in Marokko en Azië (tot in Japan) voorkomt. Het is de meest verspreide



Boomklever van de 24 wereldwijd voorkomende soorten boomklevers. Het zijn bewoners van oude bomen in bossen en parken in Eurazië, Noord-

Afrika en Noord-Amerika. De familie heeft zijn naam te danken aan het feit dat ze zowel omhoog als omlaag over stammen kunnen kruipen. Dit in tegenstelling tot de Boomkruipers (*Certhia* soorten), die alleen omhoog tegen de stam kunnen lopen. Het voedsel van de Boomklever bestaat uit zaden, vruchten en allerlei insecten en hun larven (Böinck 2005). Ook worden wel slakjes gegeten (Cramp & Perrins 1993).

Voorkomen in Nederland

In Nederland komt als soort alleen de Boomklever (*Sitta europaea*) voor. Het is een algemene broedvogel in het grootste deel van het land. De hoogste dichtheden zijn te vinden in delen van Overijssel en de Achterhoek, op de Veluwe en de Utrechtse Heuvelrug tot in het Gooi. Boomklevers nestelen het liefst in hoog zittende holtes van oude bomen. Eik, beuk, kastanje en populier komen hiervoor in aanmerking. Verder broeden zij ook in nestkasten. Ze kunnen gemakkelijk worden opgemerkt doordat ze erg luidruchtig zijn. Hun welluidende fluittonen en trillers zijn kenmerkend en mogelijk alleen te verwarren met de Zanglijster. Vooral in april zijn ze vocaal erg actief. Hierbij geldt: hoe meer zielen hoe meer kabaal. Eenzame paartjes tonen soms weinig zangactiviteiten, waardoor

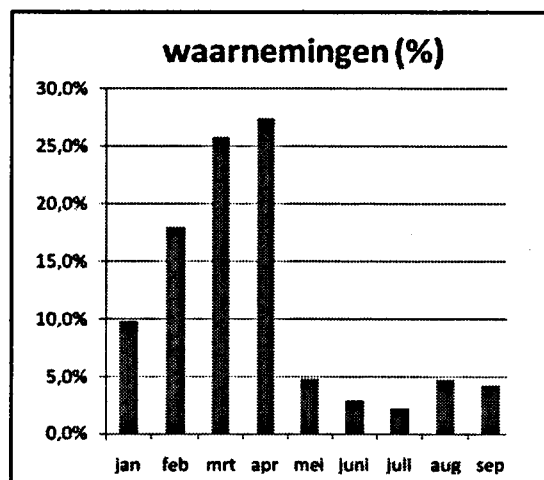
ze niet worden opgemerkt, met ondertellingen als gevolg. De Boomklever is vergeleken met de meeste andere bosbewoners een opvallende verschijning. De vogel heeft blauwe bovendelen en een oranje onderkant, een zwarte oogstreep, witte keel en een stevige spiessnavel, waarmee hij eventueel zelf een nestholte uithakt, mits het hout zacht genoeg is (Böinck 2005, Vogel 2002).

Meldingen

Eind september 2009. De zon prikt nog door de bebladerde en zwaar met beukennoten beladen takken heen. Blauwe glazenmakers vliegen, samen met bonte zandoogjes langs de bosranden en in het zonnetje roept de Boomklever uitbundig. Het is lang geleden dat we hem zo hebben horen roepen. Zo aan het eind van april verstomden zijn uitingen van levensvreugd. Deze altijd zo energieke vogel was vanaf die tijd druk met zijn kroost van het eerste broedsel, of had al weer een nieuw nest met eieren. De aanleiding om zijn medeklevers kennis te laten nemen van zijn aanwezigheid nam af. Toen de laatste jongen uitgevlogen waren, was de tijd aangebroken om de rui door te maken en aan te sterken. Het vestigen van een territorium, het aangaan van een partnerschap, het maken van een nest en het rijpen van de geslachtsorganen om het leggen van eieren mogelijk te maken vergt veel van zo'n kleine vogel. Tijdens de rui worden de oude, versleten veren vervangen door nieuwe. Maar dit vraagt naast veel energie ook de nodige voorzichtigheid. Want met twee halve vleugels, of zonder staart, kun je niet zo goed uit de voeten als voorheen. En Sperwers zijn tegenwoordig overal.

Na eind april nam het aantal waarnemingen af met meer dan 20% (Figuur 1). Dat is niet verwonderlijk. De Boomklever staat erom bekend dat hij reeds het meest actief is vanaf half februari, maar vooral in maart en april. Ze vertonen een opmerkelijke voorkeur voor

rustig en zonnig weer. Na de broedtijd is de soort minder opvallend aanwezig.



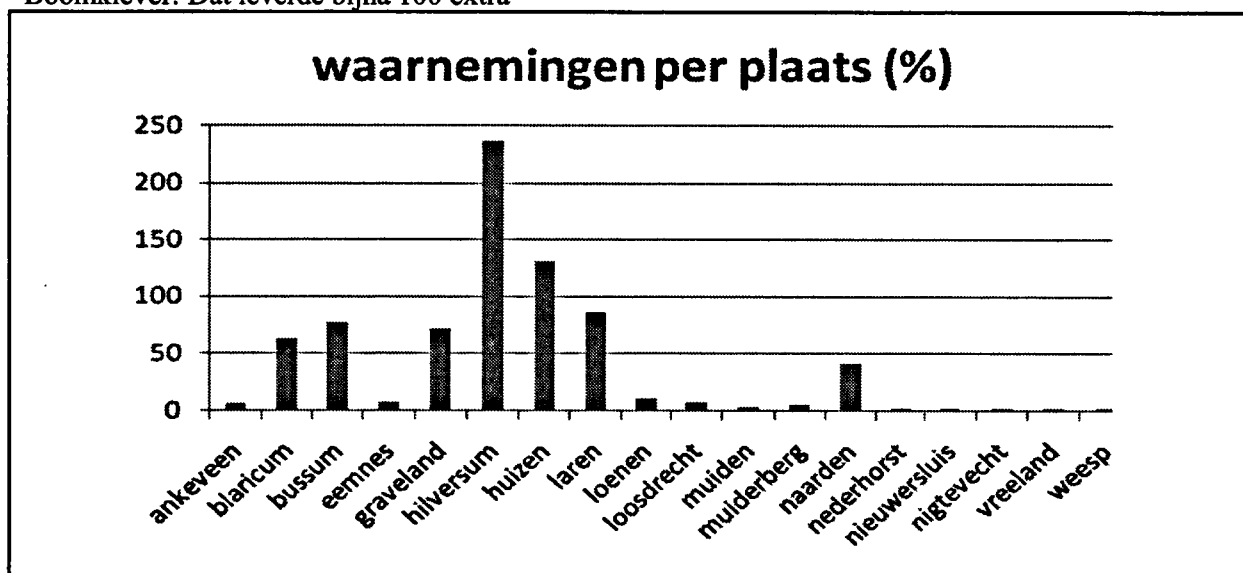
Figuur 1. Waarnemingen per maand in het werkgebied.

Waarnemingen

Pas op dit moment -het is nu september- komen ze weer op de voedertafel. Maar dan alleen als ze iets gemakkelijker hun favoriete voedsel (pinda's, zonnepitten) kunnen bemachtigen. Aangezien er al massa's beukennoten zijn gevallen is het voeren van zaadeters (duiven, Vinken, mezen en Boomklever) in boomrijke gebieden absoluut nog niet nodig.

Van de Boomklever zijn tot eind september bijna 770 waarnemingen bekend. Na een tip van één van onze leden is, behalve de website van de Vogelwerkgroep, ook waarneming.nl gecheckt op waarnemingen van de Boomklever. Dat leverde bijna 100 extra

waarnemingen op. Nog niet verwerkt zijn de gegevens van de Werkgroep Nestkasten en die van de Werkgroep Tuinvogelonderzoek. Zoals de kaart op de website van de Vogelwerkgroep is te zien, komen de meeste waarnemingen uit Hilversum. We weten dat deze plaats een voor Boomklevers aantrekkelijk gebied is. Villawijken, doorsneden door lanen met oude bomen en met grote tuinen, rijkelijk voorhanden, vormen een optimaal biotoop. Echter, die hebben we ook in Laren, Bussum en Blaricum en ook Huizen doet hier deels niet voor onder (Figuur 2). Mogelijk dat ook de dichtheid en de activiteiten van de waarnemers hier een rol spelen. Een ander gebied dat veel Boomklevers herbergt zijn de 's-Gravelandse buitenplaatsen. Van oudsher één van de bolwerken van het Gooi. Naar wij inmiddels weten is een dichtheid van 20 tot 25 (tot soms wel 40) territoria per 100 hectare geen uitzondering (zie hiervoor ook <http://www.sovon.nl/soorten.asp?euring=14790>). In de meest geschikte biotopen in ons land kunnen dichtheden van 50 paar per 100 hectare voorkomen (Schotman *et al.* 1995). Daarmee behoren de buitenplaatsen, wat Boomklevers betreft tot de rijkste gebieden in Nederland. Na onze oproep hebben onze leden ook heel erg hun best gedaan Boomklevers in de marginale gebieden te vinden. Langs de Vecht, in Eemnes en langs de randmeren zijn verschillende waarnemingen, die al aantonen dat de Boomklever zijn broedgebied in het werkgebied duidelijk heeft uitgebreid.



Figuur 2. Boomkleverwaarnemingen in het werkgebied.

Aantal territoria

Het aantal waarnemingen is werkelijk boven verwachting. Voor de zuiverheid zijn de grenzen van het werkgebied van de Vogelwerkgroep aangehouden. In de vergelijking zijn in dit overzicht de vogels van Baarn en Lage Vuursche (nog) niet meegenomen. In totaal zijn bijna 1000 vogels waargenomen, vaak roepend, maar ook gewoon op de voerplank of jongen verzorgend. Dit getal bevat ook dubbeltellingen. We zullen voor het laatste overzicht proberen een zo goed mogelijke schatting te maken van het aantal territoria in ons werkgebied. Zeker zal zijn dat de soort, net als in de rest van ons land en in Europa, fors is toegenomen. SOVON heeft

gemeten dat de stand sinds 1990 landelijk met meer dan 200% is toegenomen! Europees gezien is er een tussen 1980 en 2006 met bijna 80% (EBCC).

Hoe dit voor het Gooi is gesteld zullen we dus nog ervaren. Jullie waarnemingen blijven daarom van groot belang, aangezien Boomklevers erg honkvast zijn. Blijf ze dus insturen tot het einde van het jaar!* Dan zullen Dick, Jan en ik de balans opmaken en proberen een territoriumkaart te maken aan de hand van al jullie waarnemingen. Tevens zal een vergelijking met het verleden worden opgenomen.

Literatuur

- Böinck, F. 2005. Boomklevers (*Sitta europaea*) in Flevoland. Lokvogeltje 31(2): 13-15.
- Cramp, S. & C.M. Perrins (editors) 1993. Handbook of the Birds of Europe, the Middle East and North Africa. Volume VII - Flycatchers to Shrikes. Oxford University Press, Oxford: 303.
- Schotman, A.G.M. & H.A.M. Meeuwssen 1994. Voorspelling van het effect van ontsnipperende maatregelen in het gebied Rolde / Gieten. Rapport 118. Instituut voor Bos- en Natuuronderzoek, Wageningen
- Vogel R.L. 2002. Boomklever *Sitta europaea* .pp. 428-429 in: SOVON Vogelonderzoek Nederland 2002. Atlas van de Nederlandse Broedvogels 1998-2002. – Nederlandse Fauna 5. Nationaal Natuurhistorisch Museum Naturalis, KNNV Uitgeverij & European Invertebrate Survey - Nederland, Leiden.

Websites

www.sovon.nl;

www.knnv.nl/lelystad; KNNV-Lelystad;

www.waarneming.nl; EBCC/RSPB/Birdlife/Statistics Netherlands.

* Waarnemingen kunnen gemeld worden via de website, gewoon op een waarnemingskaartje of desnoods in een brief (zie hiervoor bij Waarnemingen onder Nuttige adressen achterin deze Korhaan.