

vangst van ca. 1950 (MARGGI 1992). In Oost-België na 1950 nog diverse keren waargenomen (DESENDER 1986). In Frankrijk in de Haute Savoie nog in 1970 gevangen. Zeldzaam in Vlaanderen (DESENDER ET AL. 1995).

**Status:** in het gehele noorden van het vroegere verspreidingsgebied verdwenen of zeer sterk achteruitgegaan.

#### Oecologie

De oecologie van deze soort is niet echt duidelijk. Volgens Vigna Taglianti (1982) is het geen echte grottensoort, alhoewel wel van grotten genoemd (BURMEISTER 1939). Hij leeft in Zuid-Europa onder andere in nesten van knaagdieren, en is zeer plastisch ten aanzien van klimatologische omstandigheden, als gevolg waarvan hij zich over een zeer groot, vele klimaat-typen omvattend, gebied heeft kunnen uitbreiden (CASALE 1988). In noordelijke streken uitsluitend synantroop gevonden, in kelders, bakkerijen, stallen, molens, soms in gezelschap van *Laemostenus terricola* en de kelderkever *Blaps mucronata* (zwartlijven, Tenebrionidae) (LINDROTH 1974, 1986). Doordat dit een doorgaans slecht onderzocht milieu is, is de soort ook stellig onderbemonsterd. In Midden-Europa werd hij aangetroffen in het laagland en de bergdalen (BURMEISTER 1939). Algemeen wordt aangenomen dat vooral verbeterde hygiëne sedert de tweede helft van de vorige eeuw en het ver-

dwijnen van grote kelders, hebben bijgedragen tot het uitsterven van de soort.

**Vangpotten.** Niet gevangen.

#### Biologie

Nachtactief. Voortplanting in de herfst (augustus-september?), maar ook als adult in de winter waargenomen (MARGGI 1992). De kever leeft waarschijnlijk verschillende jaren. De larve is opgenomen in de tabel van Luff (1993).

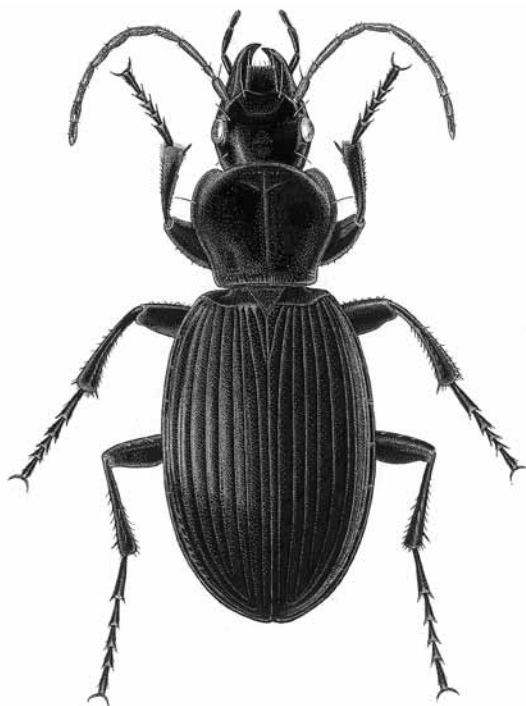
**Dispersie:** macropteer. De vleugels zijn volledig ontwikkeld. De soort is zeker tot vliegen in staat (CASALE 1988) en Müller (1926) nam in Noord-Italië spontane vlucht op licht waar. Luff (1998) veronderstelt dat de soort in onze streken niet tot vliegen in staat is, maar een goed vliegvermogen lijkt ook hier de enige verklaring voor de (vroegere) lokale verspreiding in het noordelijk deel van Europa.

#### Bedreiging

De soort moet beschouwd worden als een inmiddels weer verdwenen cultuuradventief en zal, dankzij een klaarblijkelijk goed verspreidingsvermogen, hooguit zeer incidenteel weer in onze streken kunnen worden aangetroffen. Deze waarnemingen zullen verder van weinig betekenis zijn. Onbruikbaar als indicatorsoort.

**Figuur 208**

*Laemostenus terricola*,  
kleine kelderloopkever



#### GENUS LAEMOSTENUS

soort 187

#### Synoniem

*Prystonychus* Dejean.

Middelgrote tot grote (ca. 15-25 mm), slanke, op *Pterostichus*-soorten lijkende loopkevers. De soorten zijn zwart, al dan niet met een blauwe of bruine metalige weerschijn.

#### Areaal

Dit ruim 150 soorten tellende genus is in hoofdzaak West-Palaarctisch; het verspreidingsgebied loopt van Zuid-Europa en Noord-Afrika via Centraal-Azië tot de Himalaya (CASALE 1988). Het zwaartepunt ligt in het noorden van Marokko, het zuiden van Europa, Klein-Azië en het Midden-Oosten. Europa telt ruim 60 soorten. Slechts één soort wordt in Nederland aangetroffen.

#### Oecologie

Veel soorten hebben een min of meer ondergrondse levenswijze, maar de meeste zijn geen echte grottendieren en beschikken dan ook over ogen. De diepte waar de soorten leven tussen dikke steenlagen, in rotsspleten en hopen van zoogdieren, is vaak zeer specifiek voor de soort. Voor de ordinatie zie fig. 144.

#### Biologie

Zie de soortbespreking.

#### Taxonomie

Evenals *Sphodrus* hoort dit genus tot de Sphodrina. Een belangrijk werk over deze in hoofdzaak ondergronds levende Pterostichini, waarin ook zeer uitgebreid wordt ingegaan op de biogeografie van deze groep, is de monografie van Casale (1988).

#### 187 *Laemostenus (Pristonychus) terricola*

#### Kleine kelderloopkever

#### Areaal

Euro-Kaukasische soort. Hij komt voor op IJsland en verder in Europa, noordelijk tot ca. 60° noorderbreedte, in

oostelijke richting steeds zeldzamer, tot de Wolga en de Kaukasus. Geïmporteerd in Noord-Amerika (Oost- en West-Canada) (SPENCE 1990) en in India (CASALE 1988), synantroop. **Areaalkarakteristiek:** 9, Nederland: subcentraal.

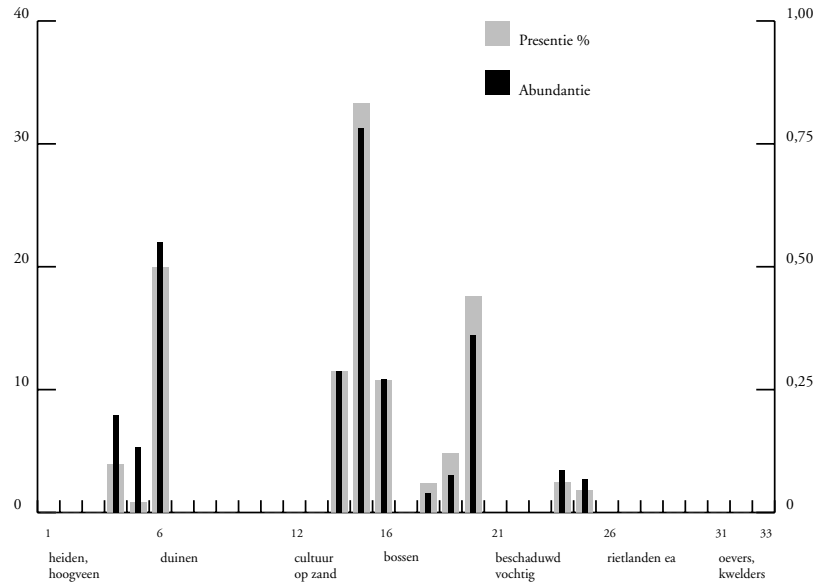
### Voorkomen

In Nederland verspreid, maar vooral in het heuvelland en op de zandgronden. Op de Britse Eilanden inclusief Ierland, verbreid maar zeldzaam, noordelijk tot Orkney (LINDROTH 1974, LUFF 1998, SADLER 1993). In Denemarken waarnemingen over het gehele land, zeldzaam (BANGSHOLT 1983). In Fennoscandië in het uiterste zuidoosten van Noorwegen en het zuiden van Zweden tot ongeveer 60° noorderbreedte zeer verspreid en daar eveneens zeldzaam (LINDROTH 1945, 1986). In Duitsland was hij over het algemeen niet zeldzaam, behalve in het oosten (HORION 1941); recentelijk in Bremen (MOSSAKOWSKI 1991), Berlijn (BARNDT ET AL. 1991) en Baden-Württemberg (TRAUTNER 1992B) en andere gebieden op de Rode Lijst (TRAUTNER & MÜLLER-MOTZFELD 1995). In Midden-Europa in het Alpengebied in grote delen geheel ontbrekend, in de lagere delen van Frankrijk, Oostenrijk en Italië eveneens niet algemeen (MARGGI 1992), in Zwitserland op de Rode Lijst. In België verspreid, waarbij de meest recente waarnemingen vooral in het westen van het land vallen (DESENDER 1986). In Vlaanderen zeldzaam (DESENDER ET AL. 1995).

**Status:** in Nederland en het omliggend gebied qua vindplaatsen sterk achteruitgegaan (DESENDER & TURIN 1986, 1989).

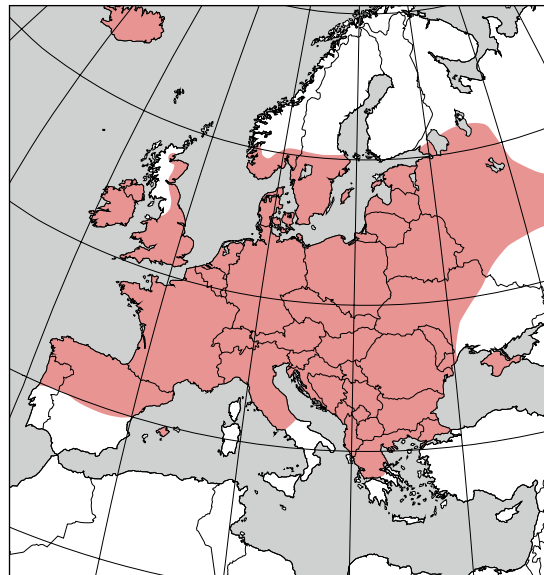
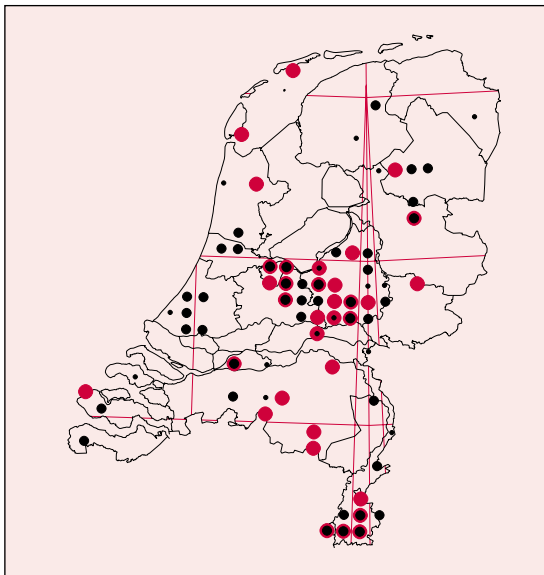
### Oecologie

Epigeïsch, subterraan, trogofiel, guanofiel (CASALE 1988). Evenals bij *Sphodrus leucophthalmus* gaat het hier om een vertegenwoordiger van een grote groep grottenbewonende en/of ondergronds levende soorten. De soort is in het noordelijke deel van het areaal in sterke mate synantroop, maar komt ook buiten menselijke bebouwing voor in holen van zoogdieren, in holle bomen met vogelnesten en achter schors (ALEXANDER 1979, LAM 1986, LAST 1945, LINDROTH 1974, 1986). De dieren zijn 's nachts aan de oppervlakte actief en zoeken overdag de beschutting. In de jaren zeventig werd hij eens in aantal aangetroffen onder stenen in het papegaaienhuis van een dierentuin bij Arnhem (KA & TH). Marggi

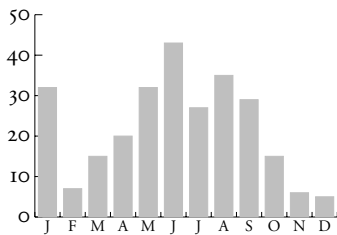


(1992) veronderstelde dat de soort sterk onderbemonsterd is doordat over het algemeen stallen en kelders slecht onderzocht zijn. Bij een grondig onderzoek van een viertal oude boerderijen in Zwitserland, werd de soort telkens gevonden. In Midden- en Zuid-Europa vooral een bewoner van grotten, waar hij vaak wordt aangetroffen vlak bij vleurmuisnest (CASALE 1988). Marggi noemde de soort 'hygrofiel', hetgeen niet in overeenstemming lijkt met het feit dat hij in Noord-Europa vooral op vrij droge en warme plaatsen gevonden wordt, o.a. in Zuid-Limburg aan bosranden op kalkgrashellingen, meermalen in het gezelschap van *Leistus spinibarbis* (TURIN 1983).

**Vangpotten. Groep: B2** (43 series, 381 individuen). De vangsten komen vooral uit de drogere heiden [4-6], braakland, bosaanplant en niet te vochtige bossen of bosranden, meestal met zuidelijke exposities, in Zuid-Limburg en het centrum van het land [14-16, 18-20] en (kalk)grasland, eveneens aan bosranden [25-26]. **Eurytopie:** 5 (PRES = 0,33 en SIM = 0,67). **Bodem:** geen voorkeur. **Vocht:** 2. **Begeleider:** *Nebria brevicollis* 79,1% (5,1%).



187 *Laemostenus terricola*

187 *Laemostenus terricola*

### Biologie

Nachtactief. Volwassen dieren kunnen het gehele jaar door gevonden worden. Voortplanting waarschijnlijk vooral in de herfst in augustus-september, maar volgens Burmeister (1939) werden copula's het gehele jaar door waargenomen en kan ook de ontwikkeling van de larve in elke periode plaatsvinden. De eieren worden dicht aan de oppervlakte in de aarde gelegd, ca. 20 stuks en komen na ongeveer 14 dagen uit. Burmeister meldde een waarneming van een pop uit december. De larve is opgenomen in de tabellen van Arndt (1991) en Luff (1993).

### GENUS DOLICHUS

soort 188

Middelgrote bruinig-zwarte kevers die qua bouw sterk op *Laemostenus* lijken.

### Areaal

Palaarctisch genus met vier (twee?) soorten in Oost-Azië (China, Yunnan). Slechts één soort heeft een grotere verspreiding en reikt tot West-Europa (KM).

### Oecologie en biologie

Zie soortbespreking. Niet in vangpotten.

### Taxonomie

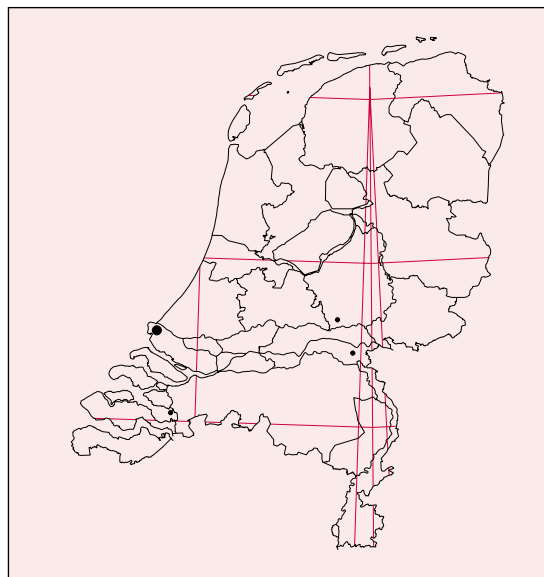
Het genus wordt soms als een subgenus van *Calathus* aangemerkt (HURKA 1996). De soort is in veel Midden-Europese tabellen opgenomen.

Plaat 12:4

### 188 *Dolichus halensis*

### Areaal

Palaarctische soort. Vooral algemeen in het Oost-Palaarctisch gebied (Japan, China). In Europa naar het westen toe steeds zeldzamer. Noordelijk tot Zuid-Zweden. Het meest algemeen ten zuiden van de Alpen. **Areaalkarakteristiek:** 4, Nederland: marginaal (zwerfsoort).

188 *Dolichus halensis*

**Dispersie:** de soort is brachypter.

### Bedreiging

Waarschijnlijk bedreigd. Het ongemoeid laten van oude kelders, stallen en ondergrondse ruimtes en ook dierenhollen, zoals (oude) dassenburchten, is waarschijnlijk van groot belang voor het behoud van deze soort. Hij is zeer waarschijnlijk tevens zeer gevoelig voor versnippering van het bosareaal. Nader onderzoek is nodig om de bruikbaarheid als indicatorsoort vast te stellen.

### Voorkomen

Deze soort komt bijna niet voor in Noord- en West-Europa en heeft in onze streken waarschijnlijk geen bestendige populaties. In Nederland slechts enkele waarnemingen, merendeels ongedateerd, uit de vindplaatsenlijst van Everts (RMNH). Een 19e-eeuwse waarneming komt uit de omgeving van Nijmegen en een waarneming van 1926 uit Den Haag (CR). Niet op de Britse Eilanden. In Denemarken vooral op de oostelijke eilanden, ook daar meest oudere waarnemingen (BANGSHOLT 1983); inmiddels als uitgestorven op de Rode Lijst (JØRUM 1995). In Fennoscandië alleen in het uiterste zuiden van Zweden (LINDROTH 1986), eveneens sterk achteruitgegaan. Niet in Noorwegen en Oost-Fennoscandië. Horion (1941) gaf de soort nog niet op voor West-Duitsland en de Noord-Duitse laagvlakte, maar gaf later een melding uit het Rheinland (HORION 1965) en tevens een verspreidingskaart met een overzicht van de Duitse waarnemingen. Als westgrens van het areaal gaf hij grofweg de Elbe aan, met incidentele vondsten ten westen daarvan, volgens Horion is dit verspreidingspatroon vergelijkbaar met dat van zwerfsoorten als *Agonum gracilipes*, *Cicindela germanica*, *Calosoma sycophanta*, *Diachromus germanus* en *Tachys bisulcatus*. De soort is in dit opzicht dus niet vergelijkbaar met soorten die permanent hun areaal uitbreiden. Ook Lindroth (1986) gaf aan dat het een periodiek optredende soort is die af en toe opnieuw immigrereert en dan weer verdwijnt. In Zwitserland niet in het noorden, wel in het zuiden (MARGGI 1992); op de Rode Lijst. Niet uit België

